

Aina apuna

Rekisteröi tuote, voit käyttää tukipalvelua osoitteessa
www.philips.com/support



AZ330T



Käyttöopas

PHILIPS

Sisällysluettelo

1	Tärkeää	2
	Turvallisuus	2
	Huomautus	3

2	CD Soundmachine -soitin	5
	Johdanto	5
	Toimituksen sisältö	5
	Päälaitteen yleiskuvaus	6

3	Aloitus	8
	Virran kytkeminen	8
	Käynnistäminen	9
	Virran katkaiseminen	9

4	Toistaminen	10
	CD-levyn toistaminen	10
	Toistaminen USB-laitteista	10
	FM-radioasemien viritäminen	11
	Toistaminen Bluetooth-laitteista	11
	Toistaminen ulkoisesta laitteesta	12

5	Toistovaihtoehdot	13
	Toiston hallinta	13
	Raitojen ohjelmointi	13
	Äänen säätäminen	13

6	Tuotetiedot	14
	Teknisiä tietoja	14
	Tuetut MP3-levy muodot	15
	Tietoja USB-toistettavuudesta	15
	Huolto	15

7	Vianmääritys	16
	Tietoja Bluetooth-laitteesta	16

1 Tärkeää

Turvallisuus

- Lue nämä ohjeet.
- Noudata kaikkia ohjeita.
- Älä tuki ilmastointiaukkoja. Asenna valmistajan ohjeiden mukaisesti.
- Älä asenna lähelle lämmönlähteitä, kuten lämpöpattereita, uuneja tai muita lämpöä tuottavia laitteita (mukaan lukien vahvistimia).
- Suojaa virtajohtoa taitumiselta ja päälle astumiselta. Käsittele varovasti etenkin pistokkeita, jakorasiasa ja liitoskohtia.
- Käytä ainoastaan valmistajan määrittelemiä lisälaitteita.
- Irrota laitteen virtajohto pistorasiasta ukkosmyrskyjen aikana sekä jos laitetta ei käytetä pitkään aikaan.
- Tallentaminen on sallittua sikäli kuin tekijänoikeuksia tai muita kolmansien osapuolten oikeuksia ei rikota.
- Anna vain valtuutetun huoltohenkilön huoltaa laite. Huolto on tarpeen, kun laite on vahingoittunut, esimerkiksi virtajohto tai pistoke on vahingoittunut, laitteen sisään on päässyt nestettä tai vieraita esineitä, laite on kastunut, ei toimi normaalisti tai on pudonnut.
- Paristojen käytön VAROITUS – Paristojen vuotamisesta johtuvia vahinkoja voi estää toimimalla seuraavilla tavoilla:
 - Asenna paristot oikein, laitteen ja paristojen navat (+ ja -) vastakkain.
 - Älä sekoita vanhoja ja uusia tai hiili- ja alkalipohjaisia paristoja keskenään.
 - Poista paristot, jos laite on pitkään käyttämättä.
- Akkuja tai paristoja (asennettu) ei saa altistaa korkeille lämpötiloille, esimerkiksi auringonvalolle tai tulelle.

- VAROITUS: Väärin asennettu paristo saattaa aiheuttaa räjähdysvaaran. Vaihda vain samanlaisen tai vastaavaan.
- Suojaa laite tippuvalta vedeltä tai roiskeilta.
- Älä aseta laitteen päälle mitään sitä mahdollisesti vahingoittavia esineitä, kuten nestettä sisältäviä esineitä tai kynttilöitä.
- Kun laitteen virta katkaistaan irrottamalla pistoke tai laitteen katkaisimesta, laite on helppo ottaa uudelleen käyttöön.



Vakava varoitus

- Älä koskaan avaa laitteen runkoa.
- Älä koskaan aseta laitetta muiden laitteiden päälle.
- Älä katso laitteen sisällä olevaan lasersäteeseen.



Varoitus

- Ohjeesta poikkeavien säädinten tai säätöjen käyttäminen toimenpiteisiin saattaa aiheuttaa vaarallisen altistumisen säteilylle tai heikentää käyttöturvallisuuksia.

Huomautus

Tämän laitteen muuttaminen tai muokkaaminen muulla kuin Gibson Innovationsin erityisesti hyväksymällä tavalla voi mitätöidä käyttäjän valtuudet laitteen käyttämiseen.

Vaatimustenmukaisuus

Tämän laitteen muuttaminen tai muokkaaminen muulla kuin Gibson Innovationsin erityisesti hyväksymällä tavalla voi mitätöidä käyttäjän valtuudet laitteen käyttämiseen. Gibson Innovation vakuuttaa täten, että tämä tuote on direktiivin 2014/53/EU oleellisten vaatimusten ja sitä koskevien direktiivin muiden ehtojen mukainen. Vaatimustenmukaisuusvakuutus on saatavilla osoitteessa www.philips.com/support.

Ympäristöstä huolehtiminen

Vanhan tuotteen hävittäminen



Tuotteen suunnittelussa ja valmistuksessa on käytetty laadukkaita materiaaleja ja osia, jotka voidaan kierrättää ja käyttää uudelleen.



Tämä kuvake tarkoittaa, että tuote kuuluu Euroopan parlamentin ja neuvoston direktiivin 2012/19/EU soveltamisalaan. Tutustu paikalliseen sähkö- ja elektroniikkalaitteiden keräysjärjestelmään. Noudata paikallisia säädöksiä äläkä hävitä tuotetta tavallisen talousjätteen mukana. Vanhojen tuotteiden asianmukainen hävittäminen auttaa ehkäisemään ympäristölle ja ihmisille mahdollisesti koituvia haittavaikutuksia.

Ympäristötietoja

Kaikki tarpeeton pakkausmateriaali on jätetty pois. Pyrimme siihen, että pakkauksen materiaalit on helppo jakaa kolmeen osaan: pahviin (laatikko), paperimassaan (pehmuste) ja polyeteeniin (pussit, suojamuoviarki). Järjestelmä koostuu materiaaleista, jotka voidaan kierrättää ja käyttää uudelleen, jos järjestelmän hajottamisen hoitaa siihen erikoistunut yritys. Noudata paikallisia pakkausmateriaaleja, vanhoja paristoja ja käytöstä poistettuja laitteita koskevia kierrätysohjeita.

Tavaramerkki-ilmoitus



Luvattomien kopioiden tekeminen kopiosuojatusta materiaalista, kuten tietokoneohjelmista, tiedostoista, lähetyksistä ja äänitallenteista, voi loukata tekijänoikeuksia ja täyttää rikoksen tunnusmerkit. Tätä laitetta ei saa käyttää edellä mainittuun tarkoitukseen.



USB-IF-logot ovat Universal Serial Bus Implementers Forum, Inc.:n tavaramerkkejä.



Bluetooth®-merkki ja -logot ovat Bluetooth SIG, Inc.:n rekisteröityjä tavaramerkkejä, joihin Gibson Innovationsilla on käyttöluupa.

Tässä laitteessa on seuraavat tarrat:



Laiteluokan II symboli



Tämä symboli osoittaa, että laitteessa on kaksinkertainen eristysjärjestelmä.



Huomautus

- Tyypikilpi on laitteen takaosassa.

2 CD

Soundmachine -soitin

Johdanto

CD Soundmachine -soittimella voit

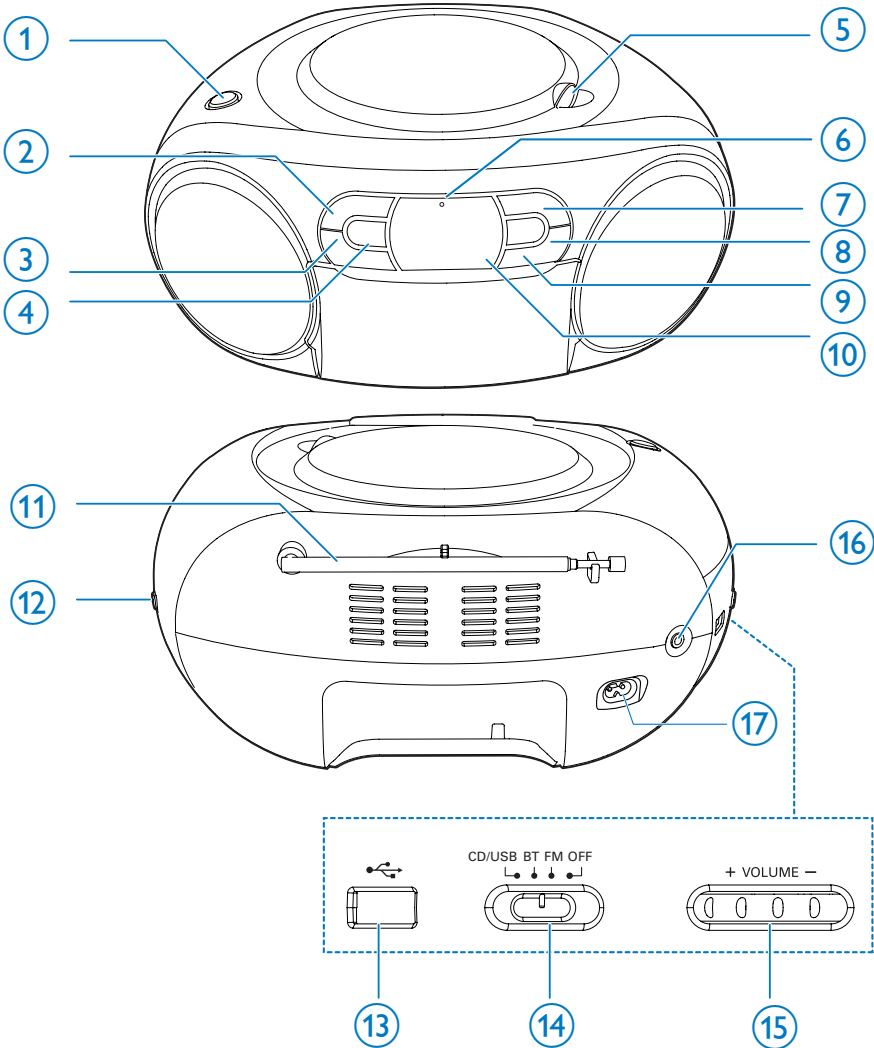
- kuunnella FM-radiota
- kuunnella ääntä levyiltä, USB-laitteista, Bluetooth-laitteista ja muista ulkoisista äänentoistolaitteista
- ohjelmoida raitojen toistojärjestyksen.

Toimituksen sisältö

Tarkista pakkauksen sisältö:

- Päälaite
- Virtajohto
- Lyhyt käyttöopas
- Turvallisuustiedot

Päälaitteen yleiskuvaus



① CD/USB-lähteen valitsin

- Valitse lähteeksi CD tai USB.

② ■


- Toiston pysäyttäminen.

③ - ALBUM +

- Siirtyminen edelliseen tai seuraavaan albumiin.

④ ◀▶

- Siirry edelliseen tai seuraavaan raitaan.
- Haku raidassa.

- ⑤ **OPEN•CLOSE**
 - Levykelkan avaaminen tai sulkeminen.
- ⑥ **Bluetooth-merkkivalo**
 - Osoittaa Bluetooth-yhteyden tilan.
- ⑦ **▶|||/PAIRING**
 - Toiston aloittaminen tai keskeyttäminen.
 - Tällä painikkeella laite palautuu valmiustilasta.
 - Katkaise yhteys liitettyyn Bluetooth-laitteeseen ja siirry pariliitostilaan pitämällä painiketta painettuna.
- ⑧ **PROG**
 - ohjelmoida raitojen toistojärjestyksen.
- ⑨ **MODE**
 - Toistotilan valitseminen.
- ⑩ **Näyttö**
 - Nykyisen tilan näyttäminen.
- ⑪ **FM-antenni**
 - FM-vastaanoton tehostaminen
- ⑫ **+ TUNING -**
 - FM-radioasemien virittäminen.
- ⑬  **←**
 - USB-liitäntä
- ⑭ **Lähteen valitsin**
 - Lähteen valitseminen.
- ⑮ **+ VOLUME -**
 - Äänenvoimakkuuden säätäminen.
- ⑯ **AUDIO-IN**
 - Ulkoisen äänentoistolaitteen liittäminen.
- ⑰ **AC MAINS**

3 Aloitus



Varoitus

- Ohjeesta poikkeavien säädinten tai säätöjen käyttäminen toimenpiteisiin saattaa aiheuttaa vaarallisen altistumisen säteilylle tai heikentää käyttöturvallisuutta.

Noudata aina tämän luvun ohjeita järjestyksessä. Kun otat yhteyttä Philipsiin, sinulta kysytään laitteen malli ja sarjanumero. Malli- ja sarjanumero ovat laitteen pohjassa. Kirjoita numerot tähän:

Mallinumero _____

Sarjanumero _____

Virran kytkeminen

Laitteen virtalähteenä voi käyttää joko verkkovirtaa tai paristoja.

Vaihtoehto 1: Verkkovirta



Vakava varoitus

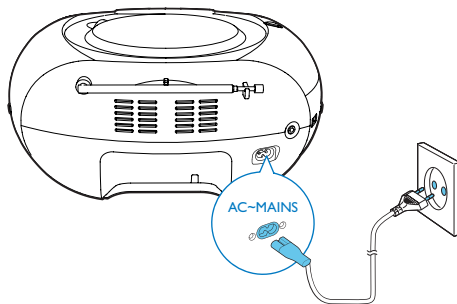
- Tuotteen vahingoittumisen vaara! Varmista, että virtalähteen jännite vastaa laitteen takapaneeliin tai pohjaan merkittyä jännitettä.
- Sähköiskun vaara. Irrota virtajohto aina tarttumalla pistokkeeseen ja vetämällä se pistorasiasta. Älä vedä johdosta.

Liitä virtajohto seinäpistorasiaan.



Vihje

- Sammuta laite käytön jälkeen sähkön säästämiseksi.



Vaihtoehto 2: Paristot



Varoitus

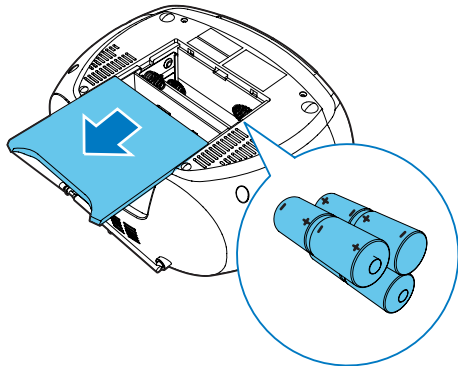
- Paristot ovat ongelmajätettä: toimita käytetyt paristot keräyspisteeseen.



Huomaus

- Laitteen mukana ei toimiteta paristoja.

- 1 Avaa paristolokero.
- 2 Aseta paikoilleen 6 paristoa (tyyppi: 1,5V R14/UM2/C CELL) kuvan mukaisesti oikein päin (+/-).
- 3 Sulje paristolokero.



Käynnistäminen

Aseta lähteenvälitsin kohtaan **CD/USB/BT/FM**.

Siirtyminen valmiustilaan

- Laite siirtyy automaattisesti valmiustilaan, jos se ei vastaanota äänisignaalia yli 15 minuuttiin.
- Laite palautuu valmiustilasta ►||-painikkeella.

Virran katkaiseminen

Valitse laitteen lähteeksi **OFF**.

4 Toistaminen

CD-levyn toistaminen

Huomautus

- Kopiosuojattu CD-levyjä ei voi toistaa.
- Kun äänitulokaapeli kytketään, CD- tai USB-toisto loppuu ja laite siirtyy automaattisesti äänitulotilaan.

Kaupoissa myytäviä CD-äänilevyjä voi toistaa:

- CD-R-levyt (tallentava)
- CD-RW-levyt (uudelleenkirj.)
- MP3-CD:t

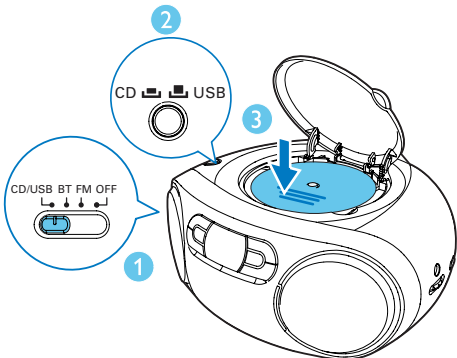
1 Aseta lähteenvälitsin kohtaan **CD/USB**.

2 Valitse USB-lähde painamalla CD-äänilaitteen päällä olevaa **CD/USB**-näppäintä toistuvasti.
↳ [**CD**] näkyy LCD-näytössä.

3 CD-luukun avaaminen.

4 Aseta CD-lokeroon kuvapuoli ylöspäin ja sulje CD-lokero varovasti.
↳ CD-äänilaite aloittaa toiston automaattisesti.

- Valitse raita **◀◀ / ▶▶** -painikkeella.
- Keskeytä CD-toisto **▶||** -painikkeella.
↳ [▶] ja raidan numero vilkkuvat.
- Jatka CD-toistoa valitsemalla uudelleen **▶||**.
- Pysäytä CD-toisto **■** -painikkeella.



Toistaminen USB-laitteista

Huomautus

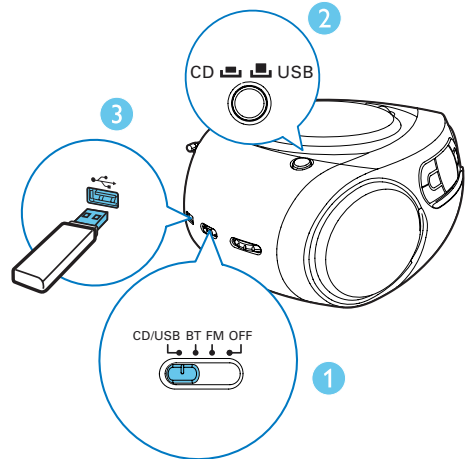
- Varmista, että USB-laitteessa on toistettavaa äänisisältöä.

1 Aseta lähteenvälitsin kohtaan **CD/USB**.

2 Valitse USB-lähde painamalla CD-äänilaitteen päällä olevaa **CD/USB**-näppäintä toistuvasti.
↳ [**USB**] näkyy LCD-näytössä.

3 Liitä USB-laite **↔** -liitäntään.

↳ Toisto alkaa automaattisesti. Jos toisto ei käynnisty, paina **▶||** -painiketta.

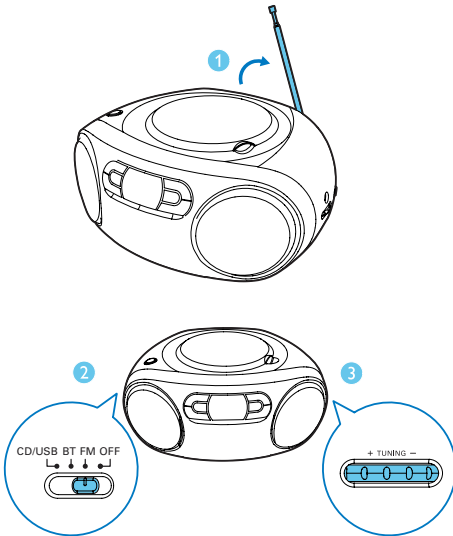


FM-radioasemien virittäminen

Huomautus

- Voit parantaa vastaanottoa vetämällä FM-antennin kokonaan ulos ja säätämällä sen asentoa.

- 1 Aseta lähteenvaihtin kohtaan **FM**.
- 2 Valitse asema kääntämällä **+ TUNING --** -valitsinta.
- 3 Viritä lisää asemia toistamalla 2. vaihe.



Toistaminen Bluetooth-laitteista

Tällä tuotteella voit toistaa ääntä Bluetooth-laitteista.

Laitteen liittäminen

Huomautus

- Tämän laitteen ja Bluetooth-laitteen välinen toiminta-alue on noin 10 metriä.

- 1 Aseta lähteenvaihtin kohtaan **BT**.
↳ Bluetooth-merkkivalo vilkkuu sinisenä.
- 2 Ota Bluetooth laitteessasi käyttöön ja etsi Bluetooth-laitteita (lisätietoja on laitteen käyttöoppaassa).
- 3 Tee pariiliitos valitsemalla laitteessa **[Philips AZ330T]**. Kirjoita tarvittaessa oletusarvoinen salasana "0000".
↳ Jos pariiliitoksen ja yhteyden muodostaminen onnistuu, laite antaa kaksi äänimerkkiä ja LED-merkkivalo palaa sinisenä.

Toistaminen Bluetooth-laitteesta

Kun olet muodostanut Bluetooth-yhteyden, voit toistaa ääntä Bluetooth-laitteesta.

- ↳ Ääni suoraistetaan Bluetooth-laitteesta tuotteeseen.

Bluetooth-laitteen yhteyden katkaiseminen

- Paina **PAIRING**-painiketta 2 sekuntia
- Poista Bluetooth käytöstä laitteesta tai
- Siirrä laite kantaman ulkopuolelle.

Toisen Bluetooth-laitteen yhdistäminen

Poista Bluetooth käytöstä nykyisessä laitteessa ja liitä sitten toinen laite.

Toistaminen ulkoisesta laitteesta

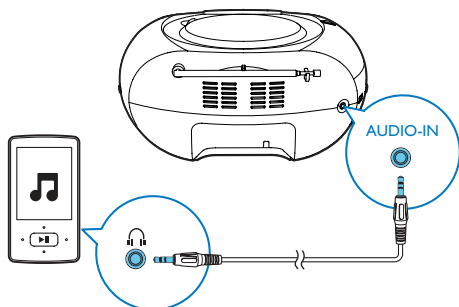
Voit kuunnella laitteella myös muita ulkoisia äänentoistolaitteita.

- 1 Aseta lähteenvalitsin kohtaan **CD/USB/BT/FM**.
- 2 Liitä äänikaapeli (3,5 mm, lisävaruste)
 - laitteen **AUDIO-IN**-liitäntään
 - ulkoisen laitteen kuulokeliitäntään.
- 3 Aloita toisto ulkoisesta laitteesta (lisätietoja on laitteen käyttöoppaassa).



Huomautus




- **AUDIO-IN**-liitäntä ei ole tarkoitettu kuulokkeille.
- CD-äänilaite siirtyy kaikissa työtiloissa automaattisesti **AUDIO IN** -tilaan, kun äänikaapeli liitetään.
- Näytön valot sammuvat, kun laite toistaa ääntä ulkoisesta lähteestä ja "ÄU" näkyy näytössä.



5 Toistovaihtoehdot

Toiston hallinta

CD- tai USB-tilassa voit hallita toistoa seuraavien toimintojen avulla.

◀◀ / ▶▶	Paina: siirry edelliseen tai seuraavaan raitaan Pidä alhaalla: etsi tietty kohta, jatka toistoa vapauttamalla painike.
▶	Toiston aloittaminen tai keskeyttäminen.
■	Toiston lopettaminen.
PROG	Raitojen ohjelmointi.
+	Äänvoimakkuuden säätäminen.
VOLUME	
-	
- ALBUM	Siirtyminen edelliseen tai seuraavaan albumiin.
+	
MODE	Toistotilan valitseminen. []: nykyisen kappaleen toistaminen jatkuvasti. []: kaikkien kappaleiden toistaminen jatkuvasti. []: kaikkien raitojen satunnaistoisto. Pala normaaliin toistoon painamalla toistuvasti MODE -painiketta, kunnes uusintatoiston kuvakkeet katoavat.



Vihje

- Vain toiminnot [] ja [] voidaan valita toistettaessa ohjelmoituja raitoja.

Raitojen ohjelmointi

CD- tai USB-tilassa voit ohjelmoida enintään 20 musiikkikappaletta.

- 1 Lopeta toisto ■ -painikkeella.
- 2 Ota ohjelmointitila käyttöön painamalla **PROG**-painiketta.
↳ [**PROG**] (ohjelmointi) alkaa vilkkua.
- 3 Valitse raidan numero ◀◀ / ▶▶ -painikkeella ja vahvista valinta **PROG**-painikkeella.
- 4 Voit ohjelmoida lisää raitoja toistamalla vaihetta 3.
- 5 Toista ohjelmoidut raidat painamalla ▶ || -painiketta.
↳ Näytössä näkyy toiston aikana [**PROG**] (ohjelmointi).
 - Voit poistaa ohjelmoinnin painamalla ■ -painiketta.

Äänen säätäminen

Äänvoimakkuutta voi säätää toiston aikana.

Painike	Toiminto
+ VOLUME	Äänvoimakkuuden lisääminen
-	Äänvoimakkuuden vähentäminen.

6 Tuotetiedot



Huomautus

- Tuotetietoja voidaan muuttaa ilman ennakkoilmoitusta.

Teknisiä tietoja

Vahvistin

Ilmoitettu lähtöteho	2 x 2 W RMS
Taajuusvaste	125–16 000 Hz, -3 dB
Signaali–kohina-suhde	>57 dBA
Harmoninen kokonaishäiriö	alle 1 %
Audio-in-äänitulo	650 mV RMS

Levy

Lasertyyppi	Puolijohde
Levyn halkaisija	12cm/8cm
Tuetut levyt	CD-DA, CD-R, CD-RW, MP3-CD
Audio DAC	24 bit/44,1 kHz
Harmoninen kokonaishäiriö	<1 %
Taajuusvaste	125–16 000 Hz, -3 dB
S-k.-suhde	>55 dBA

Viritin

Viritysalue	FM: 87,5– 108 MHz
Herkkyys:	
Mono, 26 dB signaali-kohina-suhde	< 22 dBf
Stereo, 46 dB signaali-kohina-suhde	>43 dBf
Harmoninen kokonaishäiriö	<3 %
Signaali–kohina-suhde	>50 dBA

Bluetooth

Bluetooth-versio	V3.0
Tuetut profiilit	A2DP, AVRCP
Kantoalue	10 m (vapaa tila)
Taajuuskaista/lähtöteho	2,400–2,483 GHz, ISM-kaista / ≤ 4 dBm (luokka 2)

Yleistä

Virtalähde	220–240 V~, - verkkovirta - paristo
	50/60 Hz; DC 9 V, 6 x 1,5 V (tyyppi: R14/UM2 / C CELL)
Virrankulutus käytössä	15 W
Virrankulutus valmiustilassa	<0,5 W
Mitat	
- Päälaite (L x K x S)	300 x 134 x 240 mm
Paino (päälaite)	1,4 kg

Tuetut MP3-levymuodot

- ISO9660, Joliet
- Nimikkeiden enimmäismäärä: 512 (määräytyy tiedostonimen pituuden mukaan)
- Albumien enimmäismäärä: 255
- Tuetut näytteenottotaajuudet: 32 kHz, 44,1 kHz, 48 kHz
- Tuetut bittinopeudet: 32–256 (kbps), vaihtuvat bittinopeudet

Tietoa USB-toistettavuudesta

Yhteensopivat USB-laitteet:

- USB-muistitikku (USB 2.0 tai USB 1.1)
- USB-muistitikun toistolaite (USB 2.0 tai USB 1.1)
- muistikortit (tarvitaan tämän laitteen kanssa yhteensopiva kortinlukija)

Tuetut muodot:

- USB- tai muistitietomuoto FAT12, FAT16, FAT32 (sektorin koko: 512 tavua)
- MP3-bittinopeus (tiedonsiirtonopeus): 32–320 kbps ja vaihtuva bittinopeus
- Enintään 8 sisäkkäistä hakemistoa
- Albumien tai kansioiden määrä: enintään 99
- Raitojen tai kappaleiden määrä: enintään 999
- ID3-tunniste 2.0 tai uudempi
- Tiedostonimi Unicode UTF-8 -muodossa (enimmäispituus: 128 tavua)

Muodot, joita ei tueta:

- Tyhjät albumit: tyhjällä albumilla tarkoitetaan albumia, jossa ei ole MP3/WMA-tiedostoja ja joka ei näy näytössä.

- Jos tiedostomuotoa ei tueta, se ohitetaan. Esimerkiksi Word-tiedostot (.doc) tai MP3-tiedostot, joiden tiedostotunniste on .dlf, ohitetaan eikä niitä toisteta.
- AAC-, WAV-, PCM- ja WMA-äänitiedostot

Huolto

Kotelon puhdistaminen

- Käytä miettoon puhdistusaineeseen kastettua pehmeää liinaa. Älä käytä puhdistusaineita, jotka sisältävät alkoholia, spriitä, ammoniakkia tai hankaavia aineita.

Levyjen puhdistaminen

- Puhdista likaantuneet levyt puhdistusliinalla. Pyyhi levy keskeltä ulospäin suuntautuvien vedoin.



- Älä käytä liuottimia, kuten bentseeniä, ohentimia, teollisuuden käyttämiä puhdistusaineita tai vinyylilevyille tarkoitettuja antistaattisia suihkeita.

Optisen linssin puhdistaminen

- Optiseen linssiin voi kertyä likaa ja pölyä pitkäaikaisessa käytössä. Varmista hyvälaatuinen toisto puhdistamalla optinen linssi Philipsin CD-linssinpuhdistusaineella tai muulla kauppoissa myytävällä puhdistusaineella. Noudata puhdistusaineen käyttöohjeita.

7 Vianmääritys



Vakava varoitus

- Älä koskaan avaa laitteen runkoa.

Älä yritä korjata järjestelmää itse, jotta takuu ei mitätöidy.

Jos laitteen käytössä ilmenee ongelmia, tarkista seuraavat seikat, ennen kuin soitat huoltoon.

Jos ongelma ei ratkea, siirry Philipsin sivustoon www.philips.com/support. Kun otat yhteyttä Philipsiin, varmista, että laite on lähellä ja malli- ja sarjanumero ovat saatavilla.

Laitteessa ei ole virtaa

- Varmista, että virtajohto on liitetty kunnolla.
- Varmista, että virtalähde on toimiva.
- Varmista, että paristot on oikein asennettu.

Ei ääntä tai ääni on heikkolaatuinen

- Säädä äänenvoimakkuutta.

Laitte ei vastaa

- Irrota pistoke ja aseta se takaisin. Käynnistä sen jälkeen järjestelmä uudelleen.
- Virran säästämiseksi laite katkaisee virran automaattisesti 15 minuuttia sen jälkeen, kun raidan toisto on lopetettu eikä mitään toimintoa ole käytetty.

Levyä ei havaita

- Aseta levy laitteeseen.
- Tarkista, onko levy asetettu laitteeseen väärin päin.
- Odota, että linsin tiivistynyt kosteus on poistunut.
- Vaihda tai puhdista levy.
- Käytä viimeisteltyä CD-levyä tai levyä, jonka muotoa tuetaan.

Huono radion kuuluvuus

- Siirrä laite ja TV tai videolaite kauemmaksi toisistaan.
- Vedä FM-antenni ääriasentoonsa.

Tietoja Bluetooth-laitteesta

Äänenlaatu on heikko, kun Bluetooth-laitteeseen on muodostettu yhteys.

- Bluetooth-yhteys on heikko. Siirrä laitetta lähemmäs kaiutinta tai poista laitteiden välissä olevat esteet.

Ei yhteyttä laitteeseen.

- Laitteen Bluetooth-toiminto ei ole käytössä. Katso toiminnon käyttöönottamista koskevat ohjeet laitteen käyttöoppaasta.
- Laitteeseen on jo liitetty toinen Bluetooth-laite. Irrota tuo laite ja yritä sitten uudelleen.

Pariliitetty laite muodostaa ja katkaisee yhteyden jatkuvasti.

- Bluetooth-yhteys on heikko. Siirrä laitetta lähemmäs kaiutinta tai poista laitteiden välissä olevat esteet.
- Tiettyjen laitteiden virransäästöominaisuus katkaisee Bluetooth-yhteyden automaattisesti. Tämä ei ole laitteesta johtuva vika.



Copyright © 2014 Gibson Innovations Limited. Revised Edition © 2017

This product has been manufactured by, and is sold under the responsibility of Gibson Innovations Ltd., and Gibson Innovations Ltd. is the warrantor in relation to this product.

Philips and the Philips Shield Emblem are registered trademarks of Koninklijke Philips N.V. and are used under license.

AZ330T_12_UM_V3.0

