

Sempre pronto a ajudar

Registe o seu produto e obtenha suporte em
www.philips.com/support

AZ328

Questões?
Contacte a
Philips



Manual do utilizador

PHILIPS

Release notes

This version has the following updates compared with V2.0 version:

- **Max Output Power** changes to **Rated Output Power**.
- **Operation Power Consumption** changes to 10W.
- Dimensions changes to: 300 × 134 × 240mm.
- The weight of the product changes to 1.5 kg.

Índice

1	Importante	2
	Segurança	2
	Aviso	3

2	O seu CD Soundmachine	4
	Introdução	4
	Conteúdo da embalagem	4
	Descrição geral da unidade principal	4

3	Introdução	6
	Ligar a corrente	6
	Ligar	7
	Desligar	7

4	Reprodução	8
	Reproduzir um CD	8
	Reproduzir de um dispositivo externo	8
	Reproduzir a partir de dispositivos USB	9
	Reproduzir cassetes	9
	Sintonizar estações de rádio FM	10

5	Opções de reprodução	11
	Controlar a reprodução	11
	Programar faixas	11
	Ajustar som	11

6	Informações do produto	12
	Especificações	12
	Manutenção	12

7	Resolução de problemas	14
----------	-------------------------------	-----------

1 Importante

Segurança

- Leia estas instruções.
- Siga todas as instruções.
- Não bloqueie as ranhuras de ventilação. Instale-o de acordo com as instruções do fabricante.
- Não o instale perto de fontes de calor como radiadores, condutas de ar quente, fogões ou outros aparelhos (incluindo amplificadores) que emitam calor.
- Evite que o cabo de alimentação seja pisado ou comprimido de algum modo, sobretudo nas fichas, tomadas e no ponto de saída da unidade.
- Use apenas acessórios especificados pelo fabricante.
- Desligue a ficha da unidade durante a ocorrência de trovoadas ou quando não a utilizar por longos períodos de tempo.
- É permitido gravar desde que os direitos de autor ou outros direitos de terceiros não sejam violados.
- Solicite sempre assistência junto de pessoal qualificado. A assistência é necessária quando a unidade for danificada de alguma forma – por exemplo, danos no cabo ou na ficha de alimentação, derrame de líquidos ou introdução de objectos no interior do aparelho, exposição da unidade à chuva ou humidade, funcionamento anormal ou queda da mesma.
- CUIDADOS a ter na utilização de pilhas – Para evitar derrame das pilhas e potenciais ferimentos, danos materiais ou danos na unidade:
 - Coloque todas as pilhas da forma correcta, com as polaridades + e – como marcadas na unidade.
 - Não misture pilhas (velhas com novas, de carbono com alcalinas, etc.).

- Retire as pilhas quando o aparelho não for utilizado por longos períodos.
- As pilhas (conjunto de pilhas ou pilhas instaladas) não devem ser expostas a calor excessivo, tal como a exposição directa à luz solar, fogo ou situações similares.
- **ATENÇÃO:** Perigo de explosão se a bateria não for substituída correctamente. Substitua-a por uma do mesmo tipo ou de um tipo equivalente.
- A unidade não deve ser exposta a gotas ou salpicos.
- Não coloque quaisquer fontes de perigo em cima da unidade (por ex., objectos com líquidos ou velas acesas).
- Quando a ficha de ALIMENTAÇÃO ou o dispositivo de ligação de um aparelho forem utilizados como dispositivo de desactivação, o dispositivo de desactivação deve estar pronto para ser utilizado de imediato.



Aviso

- Nunca retire o revestimento do aparelho.
- Nunca coloque o aparelho em cima de outros aparelhos eléctricos.
- Nunca olhe para o feixe de laser no interior deste aparelho.



Atenção

- A utilização de controlos ou ajustes no desempenho de procedimentos para além dos que são aqui descritos pode resultar em exposição perigosa à radiação ou funcionamento de risco.

Aviso

A Gibson Innovations declara, através deste documento, que este produto cumpre os requisitos essenciais e outras disposições relevantes da Directiva 2014/53/UE. Pode encontrar a Declaração de conformidade em www.philips.com/support.

Quaisquer alterações ou modificações feitas a este dispositivo que não sejam expressamente aprovadas pela Gibson Innovations poderão anular a autoridade do utilizador para operar o equipamento.

Eliminação do seu antigo produto



O produto foi concebido e fabricado com materiais e componentes de alta qualidade, que podem ser reciclados e reutilizados.



Este símbolo num produto significa que o produto está abrangido pela Directiva Europeia 2012/19/UE. Informe-se acerca do sistema de recolha selectiva local para produtos eléctricos e electrónicos. Siga as regras locais e nunca elimine o produto juntamente com os resíduos domésticos comuns. A eliminação correcta de produtos usados ajuda a evitar consequências prejudiciais para o meio ambiente e para a saúde pública.

Informações ambientais

Omitiram-se todas as embalagens desnecessárias. Procurámos embalar o produto para que simplificasse a sua separação em três materiais: cartão (embalagem), pasta de papel (protecção) e polietileno (sacos, folha de espuma protectora).

O sistema é constituído por materiais que podem ser reciclados e reutilizados se desmontados por uma empresa especializada. Cumpra os regulamentos locais no que respeita

à eliminação de embalagens, pilhas gastas e equipamentos obsoletos.

Este aparelho inclui estas etiquetas:



Símbolo de equipamento de Classe II



Este símbolo indica que o aparelho possui um sistema de isolamento duplo.



A realização de cópias não autorizadas de material protegido contra cópia, incluindo programas informáticos, ficheiros, difusões e gravações de som, pode constituir uma violação dos direitos de autor e ser ónus de uma ofensa criminal. Este equipamento não deve utilizado para tais fins.



Os logótipos USB-IF são marcas comerciais do Universal Serial Bus Implementers Forum, Inc.

Nota

- A placa de sinalética encontra-se na parte inferior do aparelho.

2 O seu CD Soundmachine

Introdução

Com este leitor de CD, pode:

- ouvir rádio FM;
- desfrutar de áudio de discos, cassetes, dispositivos USB e outros dispositivos de áudio externos;
- programar a sequência de reprodução das faixas.

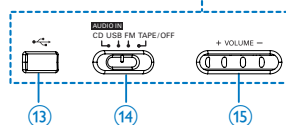
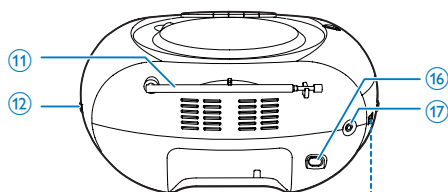
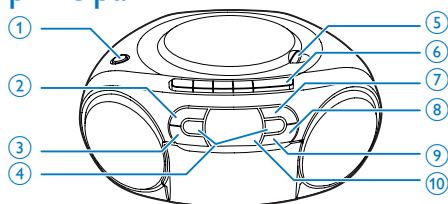
A unidade oferece Dynamic Bass Boost (DBB) para enriquecer o som.

Conteúdo da embalagem

Verifique e identifique o conteúdo da embalagem:

- Unidade principal
- Cabo de alimentação
- Manual do utilizador resumido
- Dados de segurança

Descrição geral da unidade principal



- 1 **DBB**
 - Ligar/desligar o Dynamic Bass Boost.
- 2 **■**
 - Parar a reprodução.
- 3 **-ALBUM +**
 - Saltar para o álbum anterior ou seguinte.
- 4 **◀◀ / ▶▶**
 - Saltar para a faixa anterior ou seguinte.
 - Pesquisar numa faixa.
- 5 **OPEN•CLOSE**
 - Abrir ou fechar o compartimento do disco.
- 6 **Controlos da cassete**
 - **▶**
Começar a reprodução da cassete.
 - **◀◀ / ▶▶**
Retroceder ou avançar rapidamente a cassete.

Parar a reprodução da cassette ou abrir o compartimento da cassette.



Colocar a reprodução da cassette em pausa.



- Iniciar ou interromper a reprodução.
- Prima para activar a unidade quando esta se encontra no modo de espera.



- Programar a sequência de reprodução das faixas.



- Seleccionar um modo de reprodução.



- Apresentar estado actual.



- Melhorar a recepção FM.



- Sintonizar estações de rádio FM.



- Tomada USB.



- Selecciona uma fonte.



- Ajustar o volume



- Tomada de alimentação.



- Ligue um dispositivo de áudio externo.

3 Introdução



Atenção

- A utilização de controlos ou ajustes no desempenho de procedimentos para além dos que são aqui descritos pode resultar em exposição perigosa à radiação ou funcionamento de risco.

Siga sempre as instruções dadas neste capítulo pela devida sequência.

Se contactar a Philips, ser-lhe-ão pedidos os números de modelo e de série do seu aparelho. Os números de modelo e de série encontram-se na base do seu aparelho. Anote os números aqui:

N.º de modelo _____

N.º de série _____

Ligar a corrente

A unidade pode ser alimentada por CA ou a pilhas.

Opção 1: Alimentação por CA



Aviso

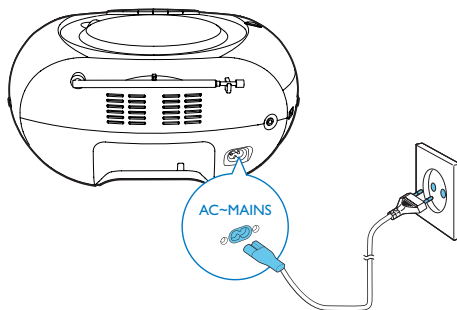
- Risco de danos no produto! Certifique-se de que a tensão da fonte de alimentação corresponde à tensão impressa na parte posterior ou inferior da unidade.
- Risco de choque eléctrico! Ao desligar a alimentação CA, desligue sempre a ficha da tomada. Nunca puxe o cabo.

Ligue o cabo de alimentação CA à tomada.



Dica

- Para poupar energia, desligue a unidade depois da utilização.



Opção 2: Alimentação a pilhas



Atenção

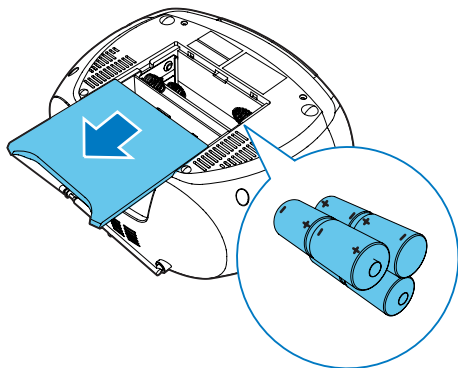
- As pilhas contêm substâncias químicas e, por esse motivo, devem ser eliminadas correctamente.



Nota

- As pilhas não são fornecidas com os acessórios.

- 1 Abra o compartimento das pilhas.
- 2 Insira 6 pilhas (tipo: R14/UM2/C CELL de 1,5V) com a polaridade correcta (+/-) conforme indicado.
- 3 Feche o compartimento das pilhas.



Ligar

Mudar o selector de fonte na unidade principal para **FM/USB/AUDIO-IN/CD**.

- ↳ Quando o selector da fonte está na posição **AUDIO-IN/CD**, é apresentado **CD**.

Mudar para o modo de espera

- A unidade muda automaticamente para o modo de espera quando não é detectado áudio durante mais de 15 minutos.
- Prima **▶||** para activar a unidade quando esta se encontra no modo de espera.

Desligar

Mude o selector de fonte na unidade principal para **OFF**.

4 Reprodução

Reproduzir um CD

Nota

- Não pode reproduzir CDs codificados com tecnologias de protecção de direitos de autor.
- Quando é ligado um cabo de entrada áudio, a reprodução de CD/USB pára e a unidade muda automaticamente para o modo de entrada de áudio.

Pode reproduzir CDs de áudio disponíveis no mercado:

- CDs graváveis (CD-R)
- CDs regraváveis (CD-RW)
- CDs MP3

1 Mude o selector de fonte para **CD**.

2 Abra o compartimento do CD.

3 Insira um CD com a face impressa voltada para cima e feche a tampa cuidadosamente.

↳ É apresentado o número total de faixas.

↳ O seu leitor de CD inicia a reprodução automaticamente.

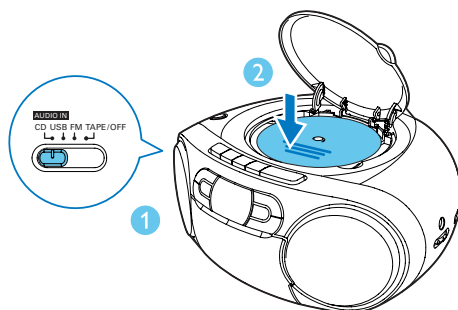
• Para seleccionar uma faixa, prima **◀◀ / ▶▶**.

• Para interromper a reprodução do CD, prima **▶||**.

↳ **[▶]** e o número da faixa ficam intermitentes.

• Para retomar a reprodução do CD, prima **▶||** novamente.

• Para parar a reprodução do CD, prima **■**.



Reproduzir de um dispositivo externo

Também pode ouvir um dispositivo de áudio externo através desta unidade.

1 Desloque o selector da fonte para **AUDIO-IN/CD**.

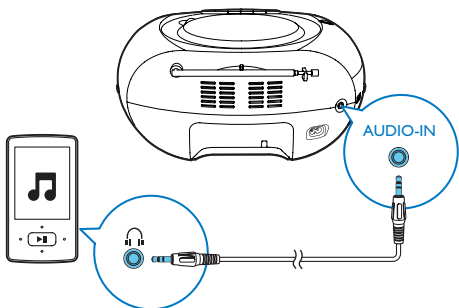
2 Ligue um cabo de áudio (3,5 mm, não fornecido):

- à entrada **AUDIO-IN** na unidade.
- à tomada dos auscultadores num dispositivo externo.

3 Reproduza o dispositivo externo (consulte o respectivo manual do utilizador).

Nota

- A entrada **AUDIO-IN** não se destina a auscultadores.
- O visor apaga-se quando a unidade reproduz conteúdo de um dispositivo externo e "ÁU" é apresentado no ecrã.

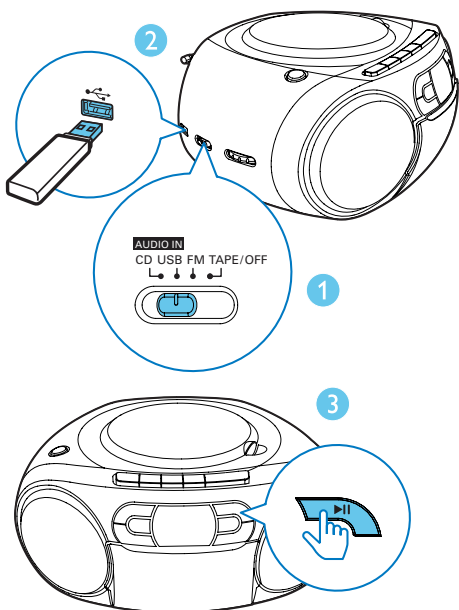


Reproduzir a partir de dispositivos USB

Nota

- Certifique-se de que o dispositivo USB possui conteúdo áudio legível.

- 1 Mude o selector da fonte para **USB**.
- 2 Introduza o dispositivo USB na entrada . A reprodução inicia automaticamente. Caso contrário, prima .

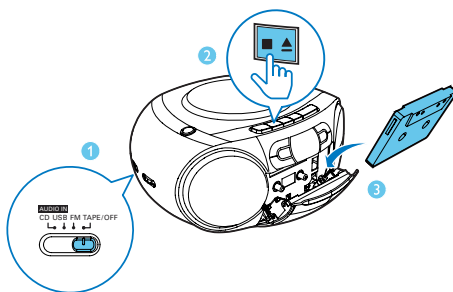


Reproduzir cassetes

- 1 Desloque o selector de fonte para **TAPE**.
- 2 Prima na unidade principal para abrir o compartimento das cassetes.
- 3 Coloque a cassette com o lado aberto para cima e a fita rebobinada para a direita.
- 4 Prima na unidade principal para iniciar a reprodução.
 - Para colocar em pausa/retomar a reprodução, prima na unidade principal.
 - Para retroceder ou avançar rapidamente, prima / na unidade principal.
 - Para parar a reprodução, prima .

Nota

- No modo de reprodução, a cassette é parada automaticamente quando a reprodução termina.

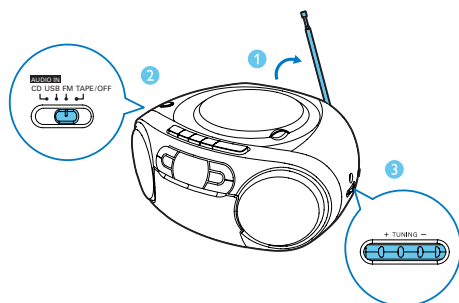


Sintonizar estações de rádio FM

Nota

- Para uma óptima recepção, estenda completamente e ajuste a posição da antena.





- 1 Desloque o selector da fonte para **FM**.
- 2 Rode **TUNING** para seleccionar uma estação.
- 3 Repita o passo 2 para sintonizar mais estações.



5 Opções de reprodução

Controlar a reprodução

No modo de CD, pode controlar a reprodução através das seguintes operações.

◀◀ / ▶▶	Premir: avançar para a faixa anterior/seguite Manter premido: procurar dentro da reprodução, em seguida, soltar para retomar a reprodução.
▶	Iniciar ou interromper a reprodução.
■	Parar a reprodução.
PROG	Programa faixas.
+VOLUME-	Ajustar o volume.
-ALBUM +	Saltar para o álbum anterior ou seguinte.
MODE	Seleccionar um modo de reprodução. []: Reproduzir a faixa actual repetidamente. []: Reproduzir todas as faixas repetidamente. [ ]: Repetir todas as faixas aleatoriamente. Para voltar à reprodução normal, prima MODE repetidamente até os ícones de repetição desaparecerem.



Dica

- Só é possível seleccionar [] e [] quando reproduzir as faixas programadas.

Programar faixas

Nos modos CD e USB, pode programar um máximo de 20 faixas.

- 1 Prima **■** para parar a reprodução.
- 2 Prima **PROG** para activar o modo de programa.
↳ [PROG] (programação) fica intermitente.
- 3 Prima **◀◀ / ▶▶** para seleccionar um número de faixa e, em seguida, prima **PROG** para confirmar.
- 4 Repita o passo 3 para programar mais faixas.
- 5 Prima **▶▶** para reproduzir todas as faixas programadas.
↳ Durante a reprodução, [PROG] (programa) é apresentado.
 - Para apagar a programação, prima **■** duas vezes.

Ajustar som

Durante a reprodução, pode ajustar o volume e seleccionar os efeitos de som.

Tecla	Função
+VOLUME-	Aumentar ou diminuir o volume.
DBB	Ligar ou desligar a melhoria dinâmica de graves.

6 Informações do produto

Nota

- As informações do produto estão sujeitas a alteração sem aviso prévio.

Especificações

Amplificador

Potência efectiva	2 x 1 W RMS
Resposta em frequência	125 -16 000 Hz, -3 dB
Relação sinal/ruído	>55 dBA
Distorção harmónica total	<1%
Entrada de áudio	650 mV RMS

Disco

Tipo de Laser	Semicondutor
Diâmetro do disco	12 cm/8 cm
Discos suportados	CD-DA, CD-R, CD-RW, CD de MP3
Áudio DAC	24 Bits / 44,1 kHz
Distorção harmónica total	< 1%
Resposta em frequência	125 -16 000 Hz, -3 dB
Relação S/R	>55 dBA

Sintonizador

Gama de sintonização	87,5 - 108 MHz
Distorção harmónica total	< 3%
Relação sinal/ruído	>50 dBA

Cassetes

Resposta em frequência	125 - 8000 Hz (8 dB)
Relação sinal/ruído	35 dBA
- Cassete normal (tipo I)	
Flutuação de velocidade	≤ 0,4% DIN

Geral

Fonte de alimentação	
- Alimentação de CA	220-240V~, 50/60 Hz;
- Pilhas	CC 9V, 6 x 1,5V; tipo: R14/UM2/C CELL
Consumo de energia em funcionamento	10 W
Consumo de energia em modo de espera	<0,5 W
Dimensões	
- Unidade principal	300 x 134 x 240 mm (L x A x P)
Peso (unidade principal)	1,5 kg

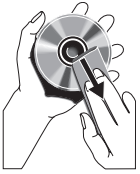
Manutenção

Limpar a estrutura

- Utilize um pano macio ligeiramente humedecido com uma solução de detergente suave. Não utilize uma solução que contenha álcool, diluente, amoníaco ou substâncias abrasivas.

Limpar discos

- Quando um disco estiver sujo, retire a sujidade com um pano de limpeza. Limpe o disco a partir do centro para fora.



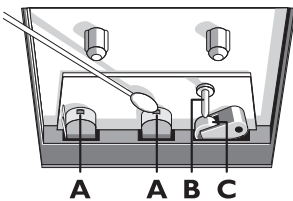
- Não utilize solventes como benzina, diluentes, produtos de limpeza ou vaporizadores anti-estáticos concebidos para discos analógicos.

Limpar a lente do disco

- Após utilização prolongada, poderá acumular-se pó ou sujidade na lente do disco. Para garantir boa qualidade de reprodução, limpe a lente com o sistema de limpeza de CD da Philips ou qualquer sistema disponível no mercado. Siga as instruções fornecidas com o sistema.

Limpar as cabeças e itens no percurso da cassete

- Para garantir boa qualidade de gravação e reprodução, limpe as cabeças **A**, o(s) cabrestante(s) **B** e o(s) rolete(s) de pressão **C** após 50 horas de utilização da cassete.
- Utilize uma cotonete ligeiramente humedecida com líquido de limpeza ou álcool.



- Poderá ainda limpar as cabeças utilizando uma cassete de limpeza uma vez.

Desmagnetizar as cabeças

- Utilize uma cassete desmagnetizante à venda no mercado.

7 Resolução de problemas



Aviso

- Nunca retire o revestimento deste dispositivo.

A garantia torna-se inválida se tentar reparar o sistema.

Se tiver dificuldades ao utilizar este dispositivo, verifique os seguintes pontos antes de solicitar assistência. Se o problema persistir, visite a página Web da Philips (www.philips.com/support). Ao contactar a Philips, certifique-se de que tem o dispositivo por perto e de que os números do modelo e de série estão disponíveis.

Sem corrente

- Certifique-se de que o cabo de alimentação está seguramente ligado.
- Verifique se a tomada de CA tem corrente.
- Certifique-se de que as pilhas estão correctamente instaladas.

Sem som ou som distorcido

- Ajuste o volume.

Sem resposta da unidade

- Desligue e ligue novamente a ficha de corrente de CA e, em seguida, ligue novamente o sistema.
- Como uma função de poupança de energia, a unidade desliga-se automaticamente 15 minutos depois da reprodução da faixa chegar ao fim e não existir qualquer actividades dos controlos.

Fraca qualidade do som da cassette

- Certifique-se de que as cabeças do suporte da cassette estão limpas.
- Certifique-se de que é utilizada um fita de cassette NORMAL (IECI) para a gravação.

A cassette não funciona para a gravação

- Certifique-se de que as patilhas da cassette não estão partidas.

Nenhum disco detectado

- Introduza um disco.
- Verifique se o disco está inserido ao contrário.
- Aguarde até que a condensação de humidade na lente desapareça.
- Substitua ou limpe o disco.
- Utilize um CD finalizado ou um disco de formato correcto.

Má recepção de rádio

- Aumente a distância entre a unidade e o televisor ou videogravador.
- Estenda completamente a antena de FM.



Specifications are subject to change without notice

Copyright © 2013 Gibson Innovations Limited. Revised Edition © 2017

This product has been manufactured by, and is sold under the responsibility of Gibson Innovations Ltd., and Gibson Innovations Ltd. is the warrantor in relation to this product. Philips and the Philips Shield Emblem are registered trademarks of Koninklijke Philips N.V. and are used under license.

AZ328_12_UM_V4.0

