

Көмектесу үшін әрдайым осындамын

Өнімді мына жерде тіркеп, оған қолдау алыңыз:

www.philips.com/support

AZ328

Сұрағыңыз
бар ма? Philips
компаниясына
хабарласыңыз



Қолданушының нұсқасы

PHILIPS

Release notes

This version has the following updates compared with V2.0 version:

- **Max Output Power** changes to **Rated Output Power**.
- **Operation Power Consumption** changes to 10W.
- Dimensions changes to: 300 × 134 × 240mm.
- The weight of the product changes to 1.5 kg.

Мазмұндар кестесі

1 Маңызды ақпарат	2
Қауіпсіздік	2
Ескерту	3

2 CD дыбыстық құрылғысы	4
Кіріспе	4
Қораптың құрамы	4
Негізгі құрылғыны шолу	4

3 Жұмысты бастау	6
Қуатты қосу	6
Қосу	7
Өшіру	7

4 Ойнату	8
Ықшам дискіні ойнату	8
Сыртқы құрылғыдан ойнату	8
USB құрылғыларынан ойнату	9
Таспаны ойнату	9
FM радио станцияларын реттеу	10

5 Ойнату опциялары	11
Ойнатуды басқару	11
Жолдарды бағдарламалау	11
Дыбысты реттеу	11

6 Өнім туралы ақпарат	12
Ерекшеліктер	12
Техникалық қызмет көрсету	13

7 Ақаулықтарды жою	14
---------------------------	-----------

1 Маңызды ақпарат

Қауіпсіздік

- Осы нұсқауларды оқыңыз.
- Барлық нұсқауларды орындаңыз.
- Желдету саңылауларын бітемеңіз. Өндірушінің нұсқауларына сәйкес орнатыңыз.
- Радиаторлар, жылытқыштар, пештер немесе жылу шығаратын басқа құрылғылар (соның ішінде күшейткіштер) сияқты жылу көздеріне жақын орнатпаңыз.
- Қуат сымын, атап айтқанда, ашаларынан, розеткаларынан және құрылғыдан шығып тұрған жерінен басылып немесе қысылып қалудан қорғаңыз.
- Тек өндіруші көрсеткен қосымша/қосалқы құралдарды қолданыңыз.
- Найзағай ойнағанда немесе ұзақ уақыт қолданылмағанда, бұл құрылғыны ток көзiнен ажыратыңыз.
- Авторлық құқық пен үшінші тараптардың құқықтары бұзылмайтындықтан жазуға болады.
- Барлық қызмет көрсету жұмыстарын білікті қызмет көрсетуші мамандарға істетiңіз. Құрылғының қуат сымы немесе ашасы зақымдалса, оған су тиіп немесе үстіне заттар түсіп кетсе, құрылғыға жаңбыр немесе ылғал заттар тисе, ол дұрыс істемей тұрса немесе құлап қалса, қызмет көрсетуді қажет етеді.
- Батареяны пайдалану туралы ЕСКЕРТУ - Батарея ағып, нәтижесінде дене жарақатының, мүліктің бүлінуінің немесе құрылғының бүлінуін болдырмау үшін:
 - Барлық батареяларды + және - полюстерін құрылғыда белгіленгендей дұрыстап алыңыз.

- Батареяларды араластырып пайдаланбаңыз (ескі және жаңа немесе көміртекті және сілтілі, т.б.).
- Құрылғы ұзақ уақыт пайдаланылмаған кезде батареяларды шығарып алыңыз.
- Батареялар (батарея топтамасы немесе орнатылған батареялар) күн сәулесі, от немесе соған ұқсас шамадан тыс қызу әсеріне ұшырамауы тиіс.
- АБАЙЛАҢЫЗ: батарея дұрыс ауыстырылмаса жарылу қаупі болады. Дәл сондай немесе соған тең түрімен ауыстырыңыз.
- Құрылғыға сұйықтық тамшыламауы немесе шашырамауы тиіс.
- Құрылғының үстіне қандай да бір қауіп көздерін (мысалы, сұйықтық толтырылған заттар, жағылған балауыз шамдар) қоймаңыз.
- Желі істікшесі немесе құралды жалғаушы ажырату құрылғысы ретінде қолданылғанда ажырату құрылғысы жұмыс істеуге дайын күйінде қалады.



Абайлаңыз

- Бұл құрылғының сыртқы қорабын шешуші болмаңыз.
- Құрылғыны басқа электр құрылғыларының үстіне қоюшы болмаңыз.
- Бұл құрылғыдағы лазер сәулесіне ешқашан қараманыз.



Ескерту

- Осы жердегіден басқа басқару элементтерін, реттеулерді пайдалану немесе техникалық қызмет көрсету процедураларын орындау зиянды радиацияның шығуын немесе қауіпсіз жұмысты тудыруы мүмкін.

Ескерту



Бұл өнім Еуропа қоғамдастығының радио кедергілеріне қойылатын талаптарына сай.

WOOX Innovations тікелей рұқсат бермеген құрылғыға енгізілген қандай да бір өзгерістер немесе модификациялар пайдаланушыны жабдықты пайдалану құқығынан айыруы мүмкін.

Ескірген өнімді тастау



Бұл өнім қайта өңдеп, қайта пайдалануға болатын жоғары сапалы материалдар мен бөлшектерден жасалған.



Өнімдегі бұл таңба өнімнің 2012/19/ EU еуропалық директивасы арқылы қамтылатынын білдіреді. Электр және электрондық бұйымдардың қалдықтарын жинау жөніндегі жергілікті ережелерімен танысып алыңыз. Жергілікті ережелерді орындаңыз және бұйымдарды әдеттегі тұрмыстық қалдықтармен бірге тастамаңыз. Ескі бұйымдарды қоқысқа дұрыс тастау қоршаған ортаға және адам денсаулығына тиетін зиянды әсерлердің алдын алуға көмектеседі.

Айналаны қорғау мәселелер ақпараты

Барлық қажетсіз орамдар алынып тасталған. Біз ораушыты үш материалға оңай бөлінетін етіп жасауға тырыстық: картон (қорап), қағаз полистирол (буфер) және полиэтилен (сөмкелер, қорғағыш көбік ораушысы.)

Жүйе мамандандырылған компания тарапынан бөлшектенген жағдайда қайта өңдеп, қайта пайдалануға болатын

материалдардан тұрады. Орауыш материалдар, ресурсы біткен батареялар мен ескірген жабдықты тастауға қатысты жергілікті ережелерді ұстаныңыз.

Бұл құрылғы мына белгілерді қамтиды:



II сыныпты жабдық таңбасы



Бұл таңба осы құрылғыда екі еселік оқшаулау жүйесінің бар екендігін көрсетеді.



Көшіруден қорғалған материалдың, соның ішінде компьютерлік бағдарламалардың, файлдардың, телерадио хабарлары мен дыбыстық жазбалардың көшірмелерін рұқсатсыз жасау авторлық құқықты бұзу және қылмыстық іс болуы мүмкін. Бұл жабдық осындай мақсаттарда пайдаланылмауы тиіс.



USB-IF логотиптері — Universal Serial Bus Implementers Forum, Inc корпорациясының сауда белгілері.

Ескертпе

- Типтік кесте құрылғының астыңғы жағында.

2 CD дыбыстық құрылғысы

Кіріспе

Бұл CD дыбыстық құрылғысымен мыналарды жүзеге асыруға болады:

- FM радиосын тыңдау;
- дискілерден, таспалардан, USB құрылғысынан және басқа сыртқы аудио құрылғылардан дыбыс тыңдау;
- тректердің ойнатылу ретін бағдарламаға енгізіңіз.

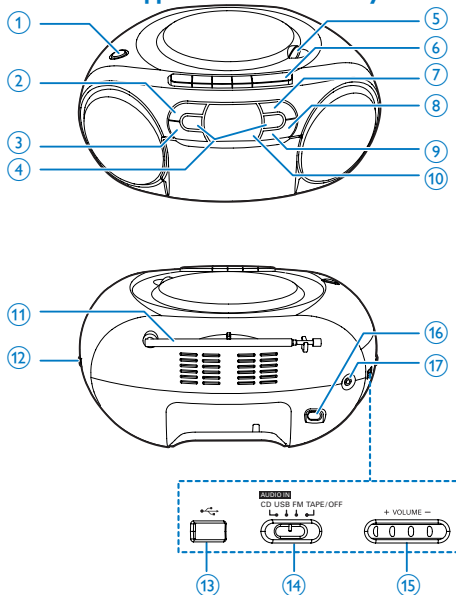
Құрылғы дыбысты көтеру үшін динамикалық бассты күшейту (DBV) функциясын ұсынады.

Қораптың құрамы

Қораптың ішіндегілерді тексеріп анықтаңыз:

- Негізгі бөлік
- Ток сымы
- Қысқаша пайдаланушы нұсқаулығы
- Қауіпсіздік парағы

Негізгі құрылғыны шолу



① DBV (Динамикалық бассты күшейту)

- Динамикалық бассты күшейту функциясын қосу немесе өшіру.
- ■ Ойнатуды тоқтатыңыз.

② - ALBUM +

- Алдыңғы немесе келесі альбомға өту.

③ ◀▶

- Алдыңғы немесе келесі әуенге өткізу.
- Жол ішінде ізденіз.

④ OPEN•CLOSE

- Диск бөлімін ашу немесе жабу.

⑤ Таспаны басқару элементтері

- ◀
Таспаны ойнатуды бастаңыз.
- ◀▶
Таспаны жылдам кері немесе алға айналдырыңыз.
Таспаны ойнатуды тоқтатыңыз немесе таспа есігін ашыңыз.
- ||
Таспаны ойнатуды уақытша тоқтатыңыз.

- ⑥ **▶||**
 - Ойнатуды бастау немесе уақытша тоқтату.
 - Құрылғыны күту режимінен ояту үшін басыңыз.
- ⑦ **PROG**
 - Жолдардың ойнатылу ретін бағдарламалаңыз.
- ⑧ **MODE**
 - Ойнату режимін таңдау.
- ⑨ **Дисплейлі панель**
 - Ағымдағы күйді көрсету.
- ⑩ **FM антеннасы**
 - FM қабылдауын жақсартады.
- ⑪ **+ TUNING -**
 - FM радио стансаларын баптаңыз.
- ⑫ **←→**
 - USB ұясы.
- ⑬ **Ресурс қосқышы**
 - Көзді таңдаңыз.
- ⑭ **+ VOLUME -**
 - Дыбыс деңгейін реттеу
- ⑮ **AC~MAINS**
 - Қуат көзінің розеткасы.
- ⑯ **AUDIO-IN**
 - Сыртқы дыбыс құрылғысын қосыңыз.

3 Жұмысты бастау

! Ескерту

- Осы жердегіден басқа басқару элементтерін, реттеулерді пайдалану немесе техникалық қызмет көрсету процедураларын орындау зиянды радиацияның шығуын немесе қауіпсіз жұмысты тудыруы мүмкін.

Әрдайым осы тараудағы нұсқауларды реті бойынша орындаңыз.

Philips компаниясына хабарлаасаңыз, сізден осы құрылғының моделін және сериялық нөмірін сұрайды. Модель нөмірі мен сериялық нөмірі құрылғының астыңғы жағында орналасқан. Осы жерге нөмірлерді жазыңыз:

Үлгі нөмірі _____

Сериялық нөмір _____

Қуатты қосу

Құрылғы айнымалы ток көзінен немесе батареялардан қосуға болады.

1-таңдау: айнымалы ток қуаты

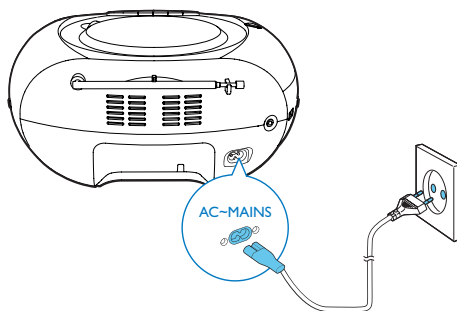
! Абайлаңыз

- Өнімді бұзып алу қаупі! Қуат көзінің кернеуі құрылғының артқы жағында немесе астында көрсетілген кернеуге сәйкес екенін тексеріңіз.
- Ток соғу қаупі бар! Айнымалы ток қуатын ажыратқанда, әрқашан ашадана ұстап розеткадан суырыңыз. Сымды ешқашан тартпаңыз.

АТ қуат сымын қабырға розеткасына қосыңыз.

* Кеңес

- Қуат үнемдеу үшін пайдаланғаннан кейін құрылғыны өшіріңіз.



2-таңдау: батарея қуаты

! Ескерту

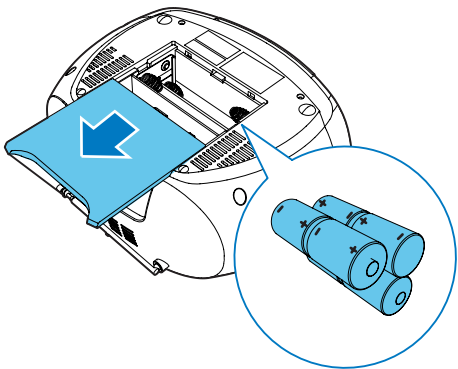
- Батареяларда химиялық заттар болуы мүмкін, сондықтан оларды қоқысқа дұрыс тастау керек.

≡ Ескертпе

- Батареяларға қосалқы құралдарды пайдаланғанда қолдау көрсетілмейді.

- 1 Батарея бөлімін ашыңыз.
- 2 6 батареяны (түрі: 1.5V R14/UM2/C CELL) дұрыс қарсылықпен (+/-) көрсетілгендей салыңыз.

3 Батарея бөлімін жабыңыз.



Қосу

Негізгі құрылғыдағы көз таңдағышты **FM/USB/AUDIO-IN/CD** көзіне ауыстырыңыз.

- ↳ Көз таңдағыш **AUDIO-IN/CD** көзінде болған кезде **CD** көрсетіледі.

Күту режиміне ауысу

- 15 минут ішінде аудио табылмаса, құрылғы күту режиміне автоматты түрде ауысады.
- Құрылғыны күту режимінен ояту үшін ►|| түймесін басыңыз.

Өшіру

Негізгі құрылғыдағы көз таңдағышты **OFF** көзіне ауыстырыңыз.

4 Ойнату

Ықшам дискіні ойнату

Ескертпе

- Авторлық құқықтарды қорғау технологияларының көмегімен кодталған ықшам дискілерді ойнату мүмкін емес.
- Аудио кіріс кабелі қосылған кезде ықшам диск/USB ойнатылуы тоқтатылады және құрылғы аудио кіріс режиміне автоматты түрде ауысады.

Сатылатын дыбыстық ықшам дискілерді ойнатуға болады:

- CD-Recordables (CD-R)
- CD-Rewritables (CD-RW)
- MP3 ықшам дискілері

1 Көз қосқышын **CD** күйіне ауыстырыңыз.

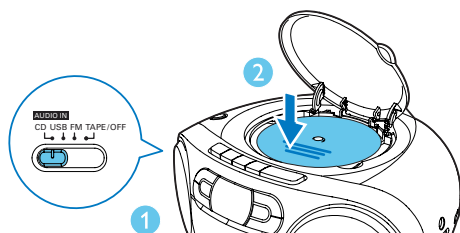
2 Ықшам диск бөлімін ашыңыз.

3 Ықшам дискіні басылған жағын жоғары қаратып салыңыз, одан кейін ықшам диск қақпағын жайлап жабыңыз.

↳ Жолдардың жалпы саны көрсетіледі.

↳ Ықшам диск дыбысының құрылғысы ойнатуды автоматты түрде бастайды.

- Жолды таңдау үшін **◀◀ / ▶▶** түймесін басыңыз.
- Ықшам дискіні ойнатуды кідірту үшін **▶||** түймесін басыңыз.
↳ **[▶]** және трек нөмірі жыпылықтайды.
- Ықшам дискіні ойнатуды кідірту үшін **▶||** түймесін қайтадан басыңыз.
- Ықшам дискіні ойнатуды тоқтату үшін **■** түймесін басыңыз.



Сыртқы құрылғыдан ойнату

Сондай-ақ, осы құрылғы арқылы сыртқы аудио құрылғыны тыңдауға болады.

1 Көз таңдағышты **AUDIO-IN/CD** көзіне ауыстырыңыз.

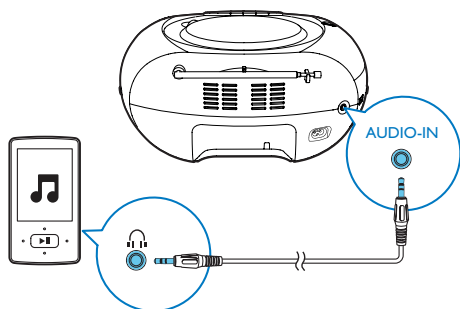
2 Аудио кабельді (3,5 мм, жинақта жоқ) төмендегіге қосыңыз:

- осы құрылғыдағы **AUDIO IN** ұяшығына жалғаныз.
- сыртқы құрылғыдағы құлақаспап ұяшығына.

3 Сыртқы құрылғыны ойнатыңыз (құрылғының пайдаланушы нұсқаулығын қараңыз).

Ескертпе



- **AUDIO-IN** ұяшығы құлақаспаптарға арналмаған.
- Құрылғы сыртқы құрылғыдан ойнатқанда дисплей панелі өшеді және экранда «**ÀU**» көрсетіледі.

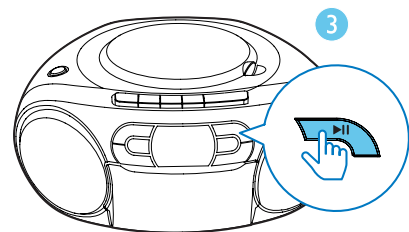
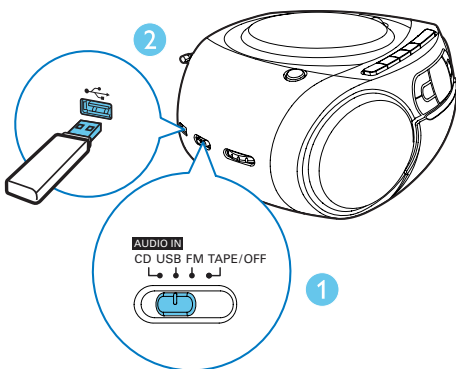


USB құрылғыларынан ойнату







Ескертпе

- USB құрылғысында ойнатылатын аудио мазмұндың бар екеніне көз жеткізіңіз.

- 1 Көз таңдағышты **USB** көзіне ауыстырыңыз.
- 2 USB құрылғысын  ұясына салыңыз.
↳ Автоматты түрде ойнатыла бастайды. Егер ойнатылмаса,  түймесін басыңыз.

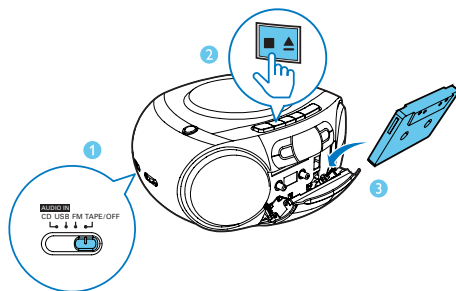


Таспаны ойнату

- 1 Ресурс қосқышын **TAPE** күйіне жылжытыңыз.
- 2 Таспа есігін ашу үшін негізгі құрылғыдағы  түймесін басыңыз.
- 3 Таспаны ашық жағын жоғары қаратып және толық катушқасын оңға айналдырып жүктеңіз.
- 4 Ойнатуды бастау үшін негізгі құрылғыдағы  түймесін басыңыз.
 - Ойнатуды уақытша тоқтату/жалғастыру үшін негізгі құрылғыдағы  түймесін басыңыз.
 - Жылдам кері немесе алға айналдыру үшін негізгі құрылғыдағы  /  түймесін басыңыз.
 - Ойнатуды тоқтату үшін  түймесін басыңыз.

Ескертпе

- Ойнату режимінде ойнату соңына жеткенде кассета автоматты түрде тоқтатылады.



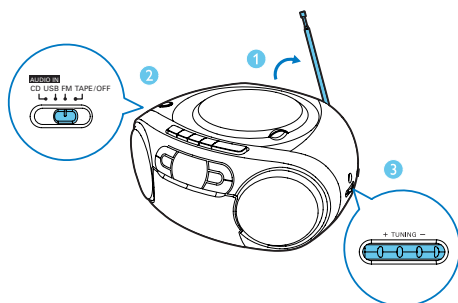
FM радио станцияларын реттеу



Ескертпе

- Оңтайлы қабылдау үшін FM антеннасын түгелдей созып, реттеңіз.

- 1 Көз таңдағышты **FM** көзіне ауыстырыңыз.
- 2 Станцияны таңдау үшін **TUNING** басқару элементін бұрыңыз.
- 3 Көбірек станцияларды реттеу үшін 2-қадамды қайталаңыз.



5 Ойнату опциялары



Ойнатуды басқару

Ықшам диск режимінде төмендегі әрекеттер арқылы ойнатуды басқаруға болады.

◀◀ / ▶▶	Басу: алдыңғы/келесі жолға өту Ұстау: ойнату ішінен іздеп, ойнатуды жалғастыру үшін босатыңыз.
▶▶	Ойнатуды бастау немесе уақытша тоқтату.
■	Ойнатуды тоқтату.
PROG	Жолдарды бағдарламалау.
+VOLUME-	Дыбыс деңгейін реттеу.
-ALBUM +	Алдыңғы немесе келесі альбомға өту.
MODE	Ойнату режимін таңдау. []: ағымдағы тректі қайталап ойнатыңыз. []: барлық жолдарды қайталап ойнату. [ ]: барлық тректі еркін қайталаңыз. Қалыпты ойнатуға қайту үшін қайталау белгішесі өшкенше MODE түймесін қайталап басыңыз.



Keңec

- Бағдарламаланған тректерді ойнатқанда тек [] және [] таңдауға болады.

Жолдарды бағдарламалау.

Ықшам диск және USB режимінде көп дегенде 20 жолға дейін бағдарламалауға болады.

- 1 Ойнатуды тоқтату үшін ■ түймесін басыңыз.
- 2 Бағдарлама режимін іске қосу үшін **PROG** түймесін басыңыз.
↳ [PROG] (бағдарлама) жыпылықтай бастайды.
- 3 Трек нөмірін таңдау үшін ◀◀ / ▶▶ түймесін басыңыз, сосын растау үшін **PROG** түймесін басыңыз.
- 4 Басқа жолдарды бағдарламалау үшін 3-қадамды қайталаңыз.
- 5 Бағдарламаланған жолдарды ойнату үшін ▶▶ түймесін басыңыз.
↳ Ойнап тұрғанда [PROG] (бағдарлама) дисплейге шығады.
 - Бағдарламаны өшіру үшін ■ түймесін екі рет басыңыз.

Дыбысты реттеу

Ойнап тұрғанда дыбыс деңгейін реттеп, дыбыс әсерлерін таңдауға болады.

Перне	Функция
+VOLUME-	Дыбыс деңгейін жоғарылату немесе төмендету.
DBV	Динамикалық басс күшейтуді қосыңыз немесе өшіріңіз.

6 Өнім туралы ақпарат

Ескертпе

- Өнім туралы ақпарат алдын ала ескертусіз өзгертіледі.

Ерекшеліктер

Күшейткіш

Номиналды шығыс қуаты	2x 1 Вт RMS
Жиілік жауабы	125-16000 Гц, -3дБ
Сигнал-шу арақатынасы	>55 дБА
Жалпы гармоникалық бұрмаланулар	< 1%
Аудио кіріс көзі	650 мВ RMS

Диск

Лазер түрі	Жартылай өткізгіш
Диск диаметрі	12 см/8 см
Қолдау көрсетілетін диск	CD-DA, CD-R, CD-RW, MP3-CD, WMA-CD
Дыбыс DAC	24 бит / 44,1 кГц
Жалпы гармоникалық бұрмаланулар	<1%
Жиілік жауабы	125-16000 Гц, -3дБ
С/Ш қатынасы	>55 дБА

Тюнер

Реттеу ауқымы	87,5 - 108 МГц;
Жалпы гармоникалық бұрмаланулар	<3%
Сигнал-шу арақатынасы	>50 дБА

Таспа жинағы

Жиілік жауабы	125-8000 Гц (8 дБ)
- Қалыпты таспа (I түрі)	
Шу коэффициентіне сигнал	35 дБА
- Қалыпты таспа (I түрі)	
Детонация	≤ 0,4% DIN

Жалпы ақпарат

Қуат көзі	
- Айнымалы ток қуаты	220-240 В, 50/60 Гц;
- Батарея	Тұрақты ток 9 В, 6 x 1,5 В түрі: R14/UM2/C CELL
Жұмыс үшін қуат тұтынуы	10 Вт
Күту режимінде қуат тұтынуы	< 0,5 Вт
Мөлшері	
- Негізгі құрылғы (Е x Б x К)	300 x 134 x 240 мм
Салмағы	
(негізгі құрылғы)	1,5 кг

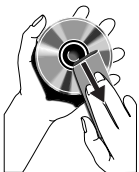
Техникалық қызмет көрсету

Корпусын тазалау

- Жұмсақ тазалағыш ерітіндімен суланған жұмсақ шүберекті пайдаланыңыз. Құрамында алкоголь, спирт, аммиак немесе абразив бар ерітіндіні пайдаланбаңыз.

Дискілерді тазалау

- Диск кірлегенде, оны тазалағыш шүберекпен сүртіңіз. Дискіні ортасынан шетіне қарай сүртіңіз.



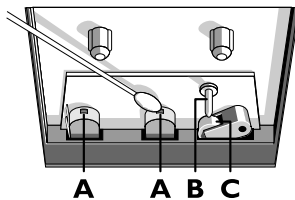
- Бензин, ерітінді, сатып алынған тазалағыштар немесе ұқсас жазбаларға арналған антистатикалық спрейді пайдаланбаңыз.

Диск линзасын тазалау

- Ұзақ уақыт пайдаланғаннан кейін диск линзасында кір не шаң жиналып қалуы мүмкін. Ойнату сапасын жақсарту үшін диск линзасын Philips CD линза тазалағышымен немесе басқа сатып алынған тазалағышпен тазалаңыз. Тазалағыштағы нұсқауларды орындаңыз.

Бастары мен таспа жолдарын тазалау

- Жақсы жазу мен ойнату сапасын қамтамасыз ету үшін бастарды **A**, төбе(лер)ді **B** және қысым ролик(тер)ін **C** таспа операциясының әрбір 50 сағаты сайын тазалаңыз.
- Аздап тазалау сұйықтығына немесе спиртке малынған мақта тампонды пайдаланыңыз.



- Сондай-ақ, тазалау таспасын бір рет ойнату арқылы бастарын тазалаңыз.

Бастарын магнитсіздендіру

- Дилерден алуға болатын магнитсіздендіру таспасын пайдаланыңыз.

7 Ақаулықтарды жою



Абайлаңыз

- Бұл құрылғының сыртқы корпусын шешуші болмаңыз.

Кепілдіктің жарамдылығын сақтау үшін жүйені ешқашан өзіңіз жөндеуге әрекет жасамаңыз.

Бұл құрылғыны пайдалану кезінде мәселелерге кезіккеніз, қызмет сұраудан бұрын төмендегі тармақтарды тексеріп шығыңыз. Егер мәселе шешілмесе, Philips веб-бетіне (www.philips.com/support) өтіңіз. Philips компаниясына хабарласқанда, құрылғының жақында болуын және үлгі нөмірі мен сериялық нөмір көрініп тұруын қамтамасыз етіңіз.

Қуат жоқ

- Қуат сымы дұрыстап қосылғанына көз жеткізіңіз.
- АТ розеткасында қуат барына көз жеткізіңіз.
- Батареялардың дұрыс салынғанына көз жеткізіңіз.

Дыбыс жоқ немесе нашар

- Дыбыс деңгейін реттеңіз.

Құрылғыдан жауап жоқ

- Айнымалы ток ашасын ажыратып, қайта жалғаңыз, одан кейін жүйені қайтадан қосыңыз.
- Қуат үнемдеу мүмкіндігі ретінде тректі ойнату соңына жеткеннен кейін және ешқандай басқару элементі істемесе, құрылғы 15 минуттан кейін автоматты түрде өшеді.

Нашар кассета дыбысының сапасы

- Кассета ұстағышындағы бастардың таза екендігін тексеріңіз.
- Жазу үшін NORMAL (IECI) кассета таспасының пайдаланылатынын тексеріңіз.

Кассета жазу үшін жұмыс істемейді.

- Кассета қойындыларының бүлінбегенін тексеріңіз.

Диск таңдалмаған

- Дискіні салыңыз.
- Дискінің төмен қарап салынғанын тексеріңіз.
- Линзадағы ылғал конденсациясы тазаланғанша күтіңіз.
- Дискіні ауыстырыңыз немесе тазалаңыз.
- Пішімделген ықшам дискіні немесе дұрыс пішімдегі дискіні пайдаланыңыз.

Нашар радио сигналын қабылдау

- Құрылғы мен теледидар немесе бейнемагнитофон арасындағы қашықтықты көбейтіңіз.
- FM антеннасын түгелдей созыңыз.



Specifications are subject to change without notice

2014 © WOOX Innovations Limited. All rights reserved.

Philips and the Philips' Shield Emblem are registered trademarks of Koninklijke Philips N.V. and are used by WOOX Innovations Limited under license from Koninklijke Philips N.V.

AZ328_12_UM_V3.0

