

# Alltid redo att hjälpa till

Registrera din produkt och få support på  
[www.philips.com/support](http://www.philips.com/support)



AZ320  
AZ2345



## Användarhandbok

**PHILIPS**

# Release notes

V3.0 version user manual has the following changes compared with V1.0/V2.0:

- The CD sound machine changes to detachable power cord.
- The dimension of the CD sound machine changes to 300 × 134 × 240 mm.
- Operation power consumption changes to 10W.

# Innehållsförteckning

---

<b>1 Viktigt!</b>	2
Säkerhet	2
Obs!	2

---

<b>2 Din CD Soundmachine</b>	4
Introduktion	4
Förpackningens innehåll	4
Översikt över huvudenheten	4

---

<b>3 Komma igång</b>	6
Ansluta strömmen	6
Slå på	7
Stänga av	7

---

<b>4 Spela upp</b>	8
Spela upp en CD-skiva	8
Spela upp från USB-enheter	8
Ställa in FM-radiokanaler	8
Spela upp från en extern enhet	9

---

<b>5 Alternativ för uppspelning</b>	10
Kontrollera uppspelning	10
Programmera spår	10
Justera ljudet	10

---

<b>6 Produktinformation</b>	11
Specifikationer	11
MP3-skivformat som kan användas	11
Information om USB-uppspelning	11
Underhåll	12

---

<b>7 Felsökning</b>	13
---------------------	----

# 1 Viktigt!

## Säkerhet

- Läs de här instruktionerna.
- Följ samtliga instruktioner.
- Blockera inte ventilationsöppningar. Installera apparaten i enlighet med tillverkarens instruktioner.
- Installera den inte i närheten av någon värmekälla, som element, varmluftsintag, spis eller annan utrustning som avger värme (inklusive förstärkare).
- Skydda elkabeln så att den inte blir trampad på eller kommer i kläm, särskilt intill kontakter, extrauttag och precis vid enhetens hölje.
- Använd endast kringutrustning och tillbehör som är godkända av leverantören.
- Dra ur kontakten till enheten vid åskväder och när den inte ska användas på länge.
- Inspelning är tillåten så länge det inte bryter mot upphovsrätten eller andra tredjepartsrättigheter.
- Överlåt allt underhåll till kvalificerad servicepersonal. Service krävs när enheten har skadats på något sätt, till exempel om en elkabel eller kontakt är skadad, vätska eller främmande föremål har kommit in i enheten, enheten har utsatts för regn eller fukt, inte fungerar som den ska eller om den har fallit i golvet.
- VARNING! Batterianvändning – Undvik batteriläckage, som kan ge upphov till personskada, skada på egendom eller skada på apparaten:
  - Installera alla batterier på rätt sätt och placera + och - enligt markeringarna i apparaten.
  - Blanda inte batterier (t.ex. gamla och nya eller kol och alkaliska).
  - Ta ur batterierna när apparaten inte ska användas på länge.

- Utsätt inte batterierna (batteripaket eller installerade batterier) för stark hetta som solsken, eld eller liknande.
- VARNING! Om batteriet byts ut på fel sätt finns risk för explosion. Byt endast ut med samma eller motsvarande typ.
- Enheten får inte utsättas för vattendroppar eller vattenstrålar.
- Placera inga potentiellt skadliga föremål på enheten (t.ex. vattenfyllda kärl eller levande ljus).
- Om MAINS-kontakten eller ett kontaktdon används som fränkopplingsenhet ska den vara lätt att komma åt.

### Varning

- Ta aldrig bort höljlet från apparaten.
- Placera aldrig produkten ovanpå någon annan elektrisk utrustning.
- Titta aldrig på laserstrålen i apparaten.

### Var försiktig

- Genom att använda kontrollerna eller justera funktionerna på något sätt som inte beskrivs i den här handboken kan du utsätta dig för farlig strålning eller annan osäker användning.

## Obs!

Gibson Innovations deklarerar härmed att produkterna uppfyller alla viktiga krav och andra relevanta villkor i direktivet 2014/53/EU. Du hittar deklARATIONEN om överensstämmelse på [www.philips.com/support](http://www.philips.com/support).

Eventuella förändringar av den här enheten som inte uttryckligen har godkänts av Gibson Innovations kan fränta användaren rätten att använda utrustningen.

## Kassering av din gamla produkt



Produkten är utvecklad och tillverkad av högkvalitativa material och komponenter som både kan återvinnas och återanvändas.



Den här symbolen innebär att produkten omfattas av EU-direktivet 2012/19/EU. Ta reda på var du kan hitta närmaste återvinningsstation för elektriska och elektroniska produkter. Följ de lokala kasseringsbestämmelserna och släng inte produkten med vanligt hushållsavfall. Genom att kassera gamla produkter på rätt sätt kan du bidra till att förhindra negativ påverkan på miljö och hälsa.

### Miljöinformation

Allt onödigt förpackningsmaterial har tagits bort. Vi har försökt göra paketeringen lätt att dela upp i tre olika material: kartong (lådan), pappersmassa (buffert) och polyeten (påsar, skyddande skumskiva).

Systemet består av material som kan återvinnas och återanvändas om det monteras isär av ett specialiserat företag. Följ de lokala föreskrifterna för kassering av förpackningsmaterial, användna batterier och gammal utrustning.

Apparaten har följande etiketter:



Symbol för klass II-utrustning



Symbolen anger att apparaten är utrustad med dubbelt isoleringssystem.



Tillverkningen av otillåtna kopior av kopieringsskyddat material, bl.a. datorprogram, filer, sändningar och ljudinspelningar; kan innebära ett brott mot copyright-lagstiftningen och därmed vara straffbart. Den här utrustningen bör inte användas i sådana syften.



USB-IF-logotyperna är varumärken som tillhör Universal Serial Bus Implementers Forum, Inc.

### Kommentar

- Typplattan sitter på baksidan av apparaten.

# 2 Din CD Soundmachine

## Introduktion

Med CD Soundmachine kan du:

- lyssna på FM-radio,
- lyssna på ljud från skivor, USB-enheter och andra externa ljudenheter,
- programmera uppspelningssekvensen för spår.

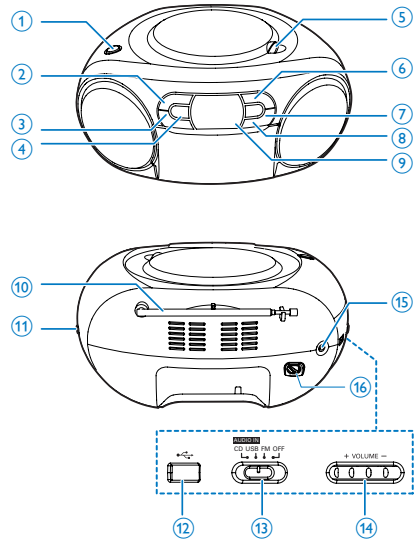
Enheten har DBB (Dynamic Bass Boost) för fylligare ljud.

## Förpackningens innehåll


Kontrollera och identifiera innehållet i förpackningen:

- Huvudenhet
- Nätkabel
- Kortfattad användarhandbok
- Säkerhetsblad

## Översikt över huvudenheten



- ① **DBB**
  - Slå på/av dynamisk basförbättring.
  - ■ Stoppa uppspelningen.
- ② **- ALBUM +**
  - Hoppa till föregående eller nästa album.
- ③ **◀◀ / ▶▶**
  - Hoppa till föregående eller nästa spår.
  - Sökning inom ett spår.
- ④ **OPEN•CLOSE**
  - Öppna eller stäng skivfacket.
  - Starta eller pausa skivuppspelning.
  - Tryck för att aktivera enheten från standbyläge.
- ⑤ **PROG**
  - Programmera uppspelningssekvensen för spår.
- ⑥ **LÄGE**
  - Välj ett uppspelningsläge.
- ⑦ **Teckenfönster**
  - Visa aktuell status.

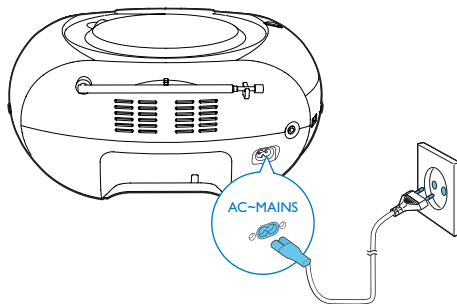
- ⑧ **FM-antenn**
  - Förbättra FM-mottagningen.
- ⑨ **+ TUNING -**
  - Ställa in FM-radiokanaler.
- ⑩  **USB**
  - USB-uttag.
- ⑪ **Källväljarknappar**
  - Välj en källa.
- ⑫ **+ VOLUME -**
  - Justera volymen
- ⑬ **AUDIO-IN**
  - Anslut en extern ljudenhet.
- ⑭ **AC MAINS**

# 3 Komma igång



## Var försiktig

- Genom att använda kontrollerna eller justera funktionerna på något sätt som inte beskrivs i den här handboken kan du utsätta dig för farlig strålning eller annan osäker användning.



Följ alltid anvisningarna i det här kapitlet i rätt följd.

Om du kontaktar Philips behöver du ange modell- och serienumret till apparaten. Modell- och serienumret finns på apparatens undersida. Skriv numren här:

Modellnummer

\_\_\_\_\_

Serienr \_\_\_\_\_

## Ansluta strömmen

Enheten kan drivas med växelström eller batterier.

### Alternativ 1: Nätström



## Varning

- Risk för produktskada! Kontrollera att nätspänningen motsvarar den spänning som är tryckt på enhetens bak- eller undersida.
- Risk för elektriska stötar! När du kopplar bort nätströmmen ska du alltid dra ut kontakten ur uttaget. Dra aldrig i sladden.

Anslut strömkabeln till vägguttaget.



## Tips

- Spara energi genom att slå av enheten efter användning.

### Alternativ 2: Batteriström



## Var försiktig

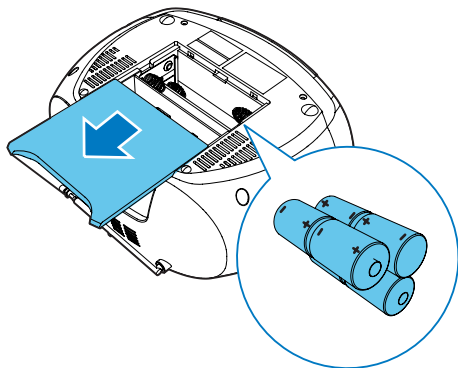
- Batterier innehåller kemiska substanser och bör därför kasseras på rätt sätt.



## Kommentar

- Batterier medföljer inte.

- 1 Öppna batterifacket.
- 2 Sätt i sex batterier (typ: 1,5V R14/ UM2/C CELL) med polerna (+/-) vända åt rätt håll.
- 3 Stäng batterifacket.





---

## Slå på

För källväljaren på huvudenheten till **FM/USB/AUDIO-IN/CD**.

- ↳ När källväljaren är i **AUDIO-IN/CD**-läge visas **CD**.

### Växla till standbyläge

- När inget ljud har registrerats på 15 minuter växlar enheten automatiskt till standbyläge.
- Tryck på **▶||** för att aktivera enheten från standbyläge.

---

## Stänga av

För källväljaren på huvudenheten till **OFF**.

## 4 Spela upp

### Spela upp en CD-skiva

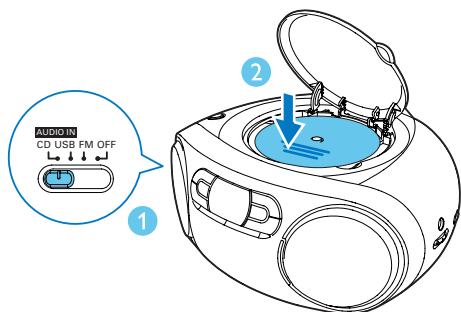
#### ☰ Kommentar

- Du kan inte spela upp CD-skivor som är kodade med teknik för kopieringsskydd.
- När en ljudingångskabel är ansluten stoppas CD-/USB-uppspelningen och enheten växlar automatiskt till ljudingångsläget.

Du kan spela upp ljud-CD-skivor som säljs i handeln:

- Inspelningsbara CD-skivor (CD-R)
- Omskrivningsbara CD-skivor (CD-RW)
- MP3-CD-skivor

- 1 Vrid källväljaren till **CD**.
  - 2 Öppna CD-facket.
  - 3 Sätt i en CD med etikettsidan vänd uppåt och stäng CD-locket försiktigt.
    - ↳ Det totala antalet spår visas.
    - ↳ CD-spelaren börjar spela automatiskt.
- Välj ett spår genom att trycka på **◀◀ / ▶▶**.
  - Tryck på **▶▶▶** om du vill pausa CD-uppspelningen.
    - ↳ [**▶▶**] och spårnumret blinkar.
  - Du återupptar CD-uppspelningen genom att trycka på **▶▶▶** igen.
  - Tryck på **■** om du vill avbryta CD-uppspelningen.

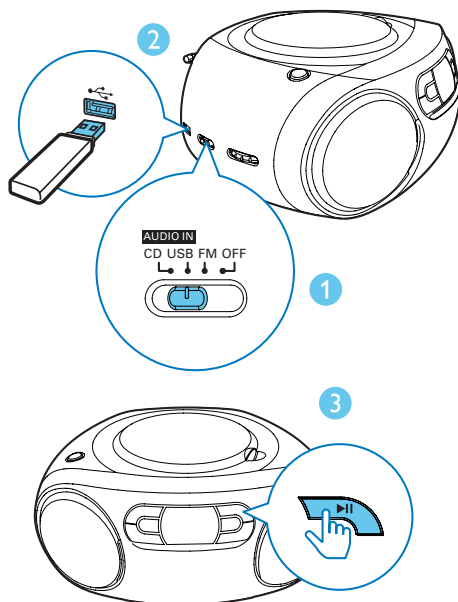


### Spela upp från USB-enheter

#### ☰ Kommentar

- Kontrollera att USB-enheten innehåller spelbara ljudspår.

- 1 För källväljaren till **USB**.
- 2 Sätt i USB-enheten i **USB**-uttaget.
  - ↳ Uppspelningen startar automatiskt. Om inte trycker du på **▶▶▶**.



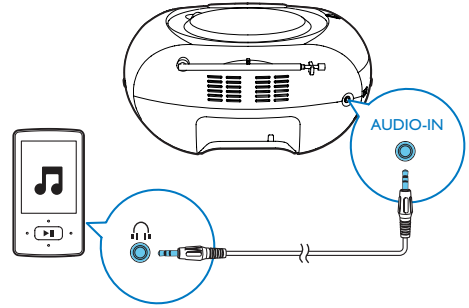
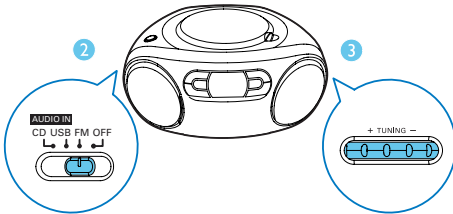
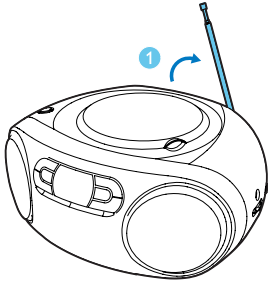
### Ställa in FM-radiokanaler

#### ☰ Kommentar

- Dra ut och justera FM-antennen för bästa möjliga mottagning.

- 1 Vrid källväljaren till **FM**.
- 2 Vrid på **TUNING** för att välja kanal.

- 3 Upprepa steg 2 om du vill ställa in fler radiokanaler.



## Spela upp från en extern enhet

Du kan också lyssna på en extern ljudenhet via enheten.

- 1 Vrid källväljaren till **AUDIO-IN/CD**.
- 2 Anslut en ljudkabel (3,5 mm, medföljer inte) till:
  - uttaget på enheten som är märkt **AUDIO-IN**.
  - hörlursuttaget på en extern enhet.
- 3 Spela upp från den externa enheten (läs i enhetens användarhandbok).

### Kommentar




- Uttaget märkt **AUDIO-IN** kan inte användas för hörlurar.
- När enheten spelar upp ljud från den externa enheten släcks lamporna i teckenfönstret och "ÄU" visas på skärmen.

# 5 Alternativ för uppspelning

## Kontrollera uppspelning

I CD-läget kan du kontrollera uppspelning med följande funktioner:

◀◀ / ▶▶	Tryck: hoppa till föregående/nästa spår.  Håll ned: söka inom uppspelning. Släpp sedan för att återuppta uppspelning.
▶	Starta eller pausa skivuppspelning.
■	Stoppa uppspelning.
PROG	Programmera spår.
+VOLUME-	Justera volymen.
-ALBUM +	Hoppa till föregående eller nästa album.






LÄGE	Välj ett uppspelningsläge.  [  ]: Spela upp det aktuella spåret upprepade gånger.  [  ]: Spela upp alla spår upprepade gånger.  [  ]: Upprepa alla spår slumpmässigt.  Återgå till vanlig uppspelning genom att trycka på <b>MODE</b> upprepade gånger tills ikonen för upprepad uppspelning försvinner.
------	---------------------------------------------------------------------------------------------------------------------------------------------------------------------------------------------------------------------------------------------------------------------------------------------------------------------------------------------------------------------------------------------------------------------------------------------------------------------------------------------------------------------------------------------------------------------------------------

### Tips

- Endast [  ] och [  ] kan väljas när de programmerade spåren spelas upp.

## Programmera spår

I CD- och USB-läge kan du programmera högst 20 spår:

- 1 Tryck på  om du vill stoppa uppspelningen.
- 2 Tryck på **PROG** för att aktivera programmeringsläget.  
↳ [ **PROG** ] (programmera) börjar blinka.
- 3 Tryck på  /  om du vill välja ett spårnummer, och bekräfta sedan genom att trycka på **PROG**.
- 4 Upprepa steg 3 för att programmera fler spår.
- 5 Tryck på  || och spela upp de programmerade spåren.  
↳ Under uppspelning visas [ **PROG** ] (programmera).
  - Radera programmering genom att trycka på  två gånger.

## Justera ljudet

Under uppspelning kan du justera volym och välja ljudeffekter:

Knapp	Funktion
+VOLUME-	Höj eller sänk volymen.
DBB	Aktivera/avaktivera dynamisk basförbättring.

# 6 Produktinformation

## Kommentar

- Produktinformationen kan komma att ändras utan föregående meddelande.

## Specifikationer

### Förstärkare

Utgående märkeffekt	2 x 1 W RMS
Frekvensomfång	125–1 600 Hz, -3 dB
Signal/brusförhållande	>57 dBA
Total harmonisk distorsion	<1 %
Ljudindata	650 mV RMS

### Skiva

Lasertyp	Halvledare
Skivdiameter	12 cm/8 cm
Skivor som kan användas	CD-DA, CD-R, CD-RW, MP3-CD
Audio DAC	24 bitar/44,1 kHz
Total harmonisk distorsion	< 1 %
Frekvensomfång	125–1 600 Hz, -3 dB
S/N-förhållande	>55 dBA

### Mottagare

Mottagningsområde	87,5 – 108 MHz
Total harmonisk distorsion	< 3 %
Signal/brusförhållande	>50 dBA

## Allmänt

Strömförsörjning	220–240 V~, 50/60 Hz;
– Nätström	
– Batteri	DC 9 V, 6 x 1,5 V, typ: R14/UM2/C CELL
Effektförbrukning vid användning	10 W
Effektförbrukning i standbyläge	<0,5 W
Storlek	
- Huvudenhet (B x H x D)	300 x 134 x 240 mm
Vikt (huvudenhet)	1,4 kg

## MP3-skivformat som kan användas

- ISO9660, Joliet
- Högsta antal möjliga titlar: 512 (beroende på filnamslängden)
- Högsta antal möjliga album: 255
- Samplingsfrekvenser som kan hanteras: 32 kHz, 44,1 kHz, 48 kHz
- Bithastigheter som kan hanteras: 32–256 (kbit/s), variabla bithastigheter

## Information om USB-uppspelning

### Kompatibla USB-enheter:

- USB-flashminne (USB 2.0 eller USB 1.1)
- USB-flashspelare (USB 2.0 eller USB 1.1)
- minneskort (kräver ytterligare en kortläsare för att fungera med apparaten)

### Format som kan användas:

- USB- eller minnesfilformat FAT12, FAT16, FAT32 (sektorstorlek: 512 byte)

- MP3-bithastighet (dataöverföringshastighet): 32–320 kbit/s och variabel bithastighet
- Kapslade kataloger upp till max. 8 nivåer
- Antal album/mappar: max. 99
- Antal spår/titlar: max. 999
- ID3 tag v2.0 eller senare
- Filnamn i Unicode UTF8 (maximal längd: 128 byte)

- Efter en längre tids användning kan smuts eller damm samlas på skivlinsen. För att få bra uppspelningskvalitet kan du rengöra skivlinsen med Philips rengörings-CD eller någon annan form av rengöring. Följ instruktionerna som medföljer rengöringsmedlet.

#### Format som inte kan hanteras:

- Tomma album: ett tomt album är ett album som inte innehåller MP3-/WMA-filer och som därför inte visas i teckenfönstret.
- Format som inte kan hanteras hoppas över: Word-dokument (.doc) och MP3-filer med filnamnstillägget .dlf ignoreras och spelas inte upp.
- AAC-, WAV-, PCM- och WMA-ljudfiler

---

## Underhåll

### Rengöra höljet

- Använd en mjuk trasa som fuktats lätt med en mild rengöringslösning. Använd inte en lösning som innehåller alkohol, sprit, ammoniak eller slipmedel.

### Rengöra skivor

- När en skiva blir smutsig rengör du den med en rengöringsduk. Torka skivan från mitten och utåt.



- Använd inte lösningsmedel såsom bensen, thinner, rengöringsmedel eller antistatiska sprejer avsedda för analoga skivor.

### Rengöra skivlinsen

# 7 Felsökning



## Varning

- Ta aldrig bort enhetens hölje.

Försök aldrig reparera systemet själv. Om du gör det gäller inte garantin.

Om du får problem när du använder enheten ska du kontrollera följande innan du begär service. Om problemet kvarstår går du till Philips webbplats ([www.philips.com/support](http://www.philips.com/support)). När du kontaktar Philips bör du ha både enheten och modell- och serienumret till hands.

Ingen ström

- Se till att nätsladden är ordentligt ansluten.
- Kontrollera att det finns ström i nätuttaget.
- Se till att batterierna är isatta på rätt sätt.

**Inget ljud eller förvrängt ljud**

- Justera volymen.

**Inget svar från enheten**

- Koppla från och återanslut nätkontakten och slå sedan på systemet igen.
- Energisparfunktionen gör att enheten stängs av automatiskt 15 minuter efter att uppspelningen har avslutats och inga reglage har använts.

**Ingen skiva identifierad**

- Sätt i en skiva.
- Kontrollera om skivan är isatt upp-och-ned.
- Vänta tills kondensen på linsen torkat.
- Byt ut eller torka av skivan.
- Använd en färdigställd CD eller en skiva av rätt format.

**Dålig radiomottagning**

- Öka avståndet mellan enheten och TV:n eller videon.
- Dra ut FM-antennen helt.



Specifications are subject to change without notice

Copyright © 2013 Gibson Innovations Limited. Revised Edition © 2017

This product has been manufactured by, and is sold under the responsibility of Gibson Innovations Ltd., and Gibson Innovations Ltd. is the warrantor in relation to this product. Philips and the Philips Shield Emblem are registered trademarks of Koninklijke Philips N.V. and are used under license.

AZ320\_AZ2345\_12\_UM\_V4.0

