

## Visuomet esame šalia, kad padėtume jums

Užregistruokite savo prietaisą ir gaukite pagalbą internete  
[www.philips.com/welcome](http://www.philips.com/welcome)

AZ320/12

Klausimai?  
Susisiekite  
su Philips



Naudojimosi instrukcijų knygelė

**PHILIPS**

# Turinys

---

<b>1. Svarbu .....</b>	<b>3</b>
Saugumas .....	3
Pastaba .....	3
<b>2. Jūsų kompaktinių diskų grotuvas .....</b>	<b>5</b>
Įžanga .....	5
Ką rasite dėžutėje .....	5
Pagrindinio prietaiso apžvalga .....	5
<b>3. Nuo ko pradėti .....</b>	<b>6</b>
Prijunkite energijos tiekimą .....	6
Įjunkite .....	7
Išjunkite .....	7
<b>4. Grokite .....</b>	<b>8</b>
Grokite diskus .....	8
Grokite iš USB prietaiso .....	8
Nustatykite FM radijo stotis .....	9
Grokite iš išorinio prietaiso .....	9
<b>5. Grojimo nustatymai .....</b>	<b>10</b>
Valdykite grojimą .....	10
Programuokite takelius .....	10
Pareguliuokite garsą .....	10
<b>6. Prietaiso informacija .....</b>	<b>11</b>
Charakteristikos .....	11
Palaikomi MP3 diskų formatai .....	11
USB grojimo informacija .....	11
Priežiūra .....	12
<b>7. Problemų sprendimas .....</b>	<b>12</b>

# 1. Svarbu

## Saugumas

- Perskaitykite šias instrukcijas.
- Laikykitės visų nurodymų.
- Neužblokuokite ventilacijos angų. Įdiekite laikydamiesi gamintojo nurodymų.
- Nestatykite prietaiso netoli karščio šaltinių, tokių kaip radiatoriai, šildytuvai, krosnelės ar kiti aparatai (įskaitant stiprintuvus), kurie šyla.
- Apsaugokite elektros maitinimo laidą, kad ant jo nevaikščiote, nesuspastų, ypač prie kištuko, jungiklių ir vietos, kurioje laidas jungiamas prie prietaiso.
- Naudokite tik tuos priedus, kuriuos nurodo gamintojas.
- Atjunkite šį prietaisą nuo elektros tinklo žaibuojant arba jei nenaudosite jo ilgą laiką.
- Įrašymas leidžiamas tik tokiu atveju, kai autorių teisės ar kitos trečiųjų šalių teisės nėra pažeidžiamos.
- Jei prietaisą reikia taisyti, kreipkitės į kvalifikuotą personalą. Kvalifikuota specialistų pagalba reikalinga, jei prietaisas buvo pažeistas bet koku būdu, pavyzdžiui, laidas ar kištukas yra pažeistas, skystis išsipylė ar kas nors nukrito ant prietaiso, prietaisas pateko į lietu ar drėgmę, neveikia tinkamai arba buvo numestas.
- Baterijų naudojimo įspėjimas – norėdami apsisaugoti nuo baterijų pratekėjimo, kuris gali sukelti kūno sužeidimus, nuosavybės sugadinimą arba sugadinti prietaisą:
  - Įstatykite visas baterijas teisingai, + ir – kaip pažymėta prietaise.
  - Nemašykite baterijų (senų su naujomis arba anglies ir šarminių ir t.t.).
  - Išimkite baterijas, jei prietaisas nebus naudojamas ilgą laiką.
- Baterijos (baterijos pakuotėje arba įdėtos į prietaisą) turi būti saugomos nuo didelio karščio, tokio kaip tiesioginiai saulės spinduliai, ugnis ar panašiai.
- **ATSARGIAI:** sproginimo pavojus, jei baterijos yra netinkamai įdedamos. Keiskite tik tokiomis pačiomis arba tokio paties tipo baterijomis.

- Ant prietaiso niekas neturėtų lašėti ar taškytis.
- Nedėkite jokių galimo pavojaus šaltinių ant prietaiso (pvz. indų su skysčiais, degančių žvakių).
- Kur srovės MAINS kištukas arba prietaiso šakotuvas yra naudojamas kaip atjungimo prietaisas, atjungimo prietaisas turi visuomet būti veikiantis.



### Įspėjimas

- Niekuomet nepašalinkite šio prietaiso korpuso.
- Niekuomet nestatykite šio prietaiso ant kitos elektroninės įrangos.
- Niekuomet nežiūrėkite į lazerio spindulį prietaiso viduje.



### Atsargiai

- Valdymą naudokite tik taip, kaip nurodyta šioje naudojimosi instrukcijų knygelėje. Kitu atveju galite sukelti pavojingą spinduliavimą arba kitą nesaugų veiksmą.

## Pastaba



Šis prietaisas atitinka Europos bendrijos radijo trikdžių reikalavimus.

Bet kokie šio prietaiso pakeitimai ar modifikacijos, kurios nėra patvirtintos Philips Consumer Lifestyle, gali panaikinti vartotojo teisę naudotis prietaisu.



Jūsų prietaisas pagamintas iš medžiagų, kurios gali būti perdirbtos ir panaudotos dar kartą.



Jei šis perbraukto konteinerio simbolis nurodomas ant produkto, tai reiškia, kad produktas atitinka Europos direktyvą 2002/96/EC.

Laikykitės vietinių taisyklių ir nemeskite seno produkto kartu su kitomis butinėmis atliekomis. Teisingas atsikratymas senu produktu padės sumažinti žalos grėsmę gamtai ir žmonių sveikatai.



Jūsų prietaise yra naudojamos baterijos, atitinkančios Europos direktyvą 2006/66/EC, jų negalima išmesti kartu su kitomis butinėmis atliekomis.

Laikykitės vietinių taisyklių ir pasidomėkite apie panaudotų baterijų surinkimą, nes teisingas atsikratymas senu produktu padės sumažinti žalos grėsmę gamtai ir žmonių sveikatai.

### Aplinkosaugos informacija

Mes nenaudojome nereikalingų pakavimo medžiagų. Pakuotę galima lengvai atskirti į tris medžiagas: kartonas (dėžutė), poliesteris (apsauga) ir polietilenas (maišeliai, apsauginės putų juostelės). Jūsų prietaisas pagamintas iš medžiagų, kurios gali būti perdirbamos ir panaudojamos dar kartą, jei tai atlieka specializuota įmonė. Prašome pasidomėti vietinėmis taisyklėmis apie pakuotės, panaudotų baterijų ir senos įrangos išmetimą.

Šis prietaisas turi šią etiketę:



**CLASS II įrangos simbolis**



Šis simbolis nurodo prietaisą, turintį dvigubą izoliacijos sistemą.



**Būkite atsakingi  
Gerbkite autorių teises**

Neteisėtą nuo kopijavimo apsaugotos medžiagos kopijų darymas, įskaitant kompiuterines programas, failus, transliacijas ir garso įrašus, gali būti autorių teisių pažeidimas ir nusikaltimas. Šis prietaisas neturėtų būti naudojamas tokiems tikslams.



USB-IF logotipai yra Universal Serial Bus Implementers Forum, Inc. prekės ženklai.



Windows Media ir Windows logotipai yra prekių ženklai arba registruoti prekių ženklai, priklausantys Microsoft Corporation Jungtinėse Amerikos Valstijose ir / arba kitose šalyse.



**Pastaba**

- Informacinė prietaiso plokštelė yra prietaiso apatinėje dalyje.

## 2. Jūsų kompaktinių diskų grotuvas

### Ižanga

Naudodamiesi šiuo kompaktinių diskų grotuvu, jūs galite:

- klausytis radijo;
- mėgautis muzika iš diskų, USB prietaisų ir kitų išorinių prietaisų;
- programuoti grojamų takelių eiliškumą.

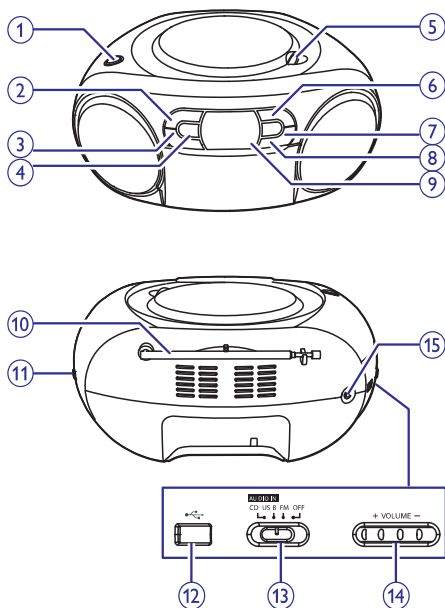
Šiame prietaise yra dinaminio bosų sustiprinimo (DBB) sistema, leidžianti praturtinti garsą.

### Ką rasite dėžutėje

Patikrinkite dėžutės turinį:

- Pagrindinis prietaisas
- Trumpas gidas
- Saugumo lapelis

### Pagrindinio prietaiso apžvalga



#### 1. DBB

- Įjungti arba išjungti dinaminį bosų sustiprinimą.

#### 2. ■

- Sustabdyti grojimą.

#### 3. -ALBUM+

- Peršokti prie prieš tai buvusio arba sekančio albumo.

#### 4. ◀◀ / ▶▶

- Peršokti prie prieš tai buvusio arba sekančio takelio.
- Ieškoti takelyje.

#### 5. OPEN-CLOSE

- Atidaryti arba uždaryti diskų skyrelį.

#### 6. ▶▶

- Pradėti grojimą arba padaryti pauzę.
- Spauskite, norėdami pažadinti prietaisą iš budėjimo režimo.

#### 7. PROG

- Programuoti takelių grojimo tvarką.

## ... Jūsų kompaktinių diskų grotuvas

---

### 8. MODE

- Pasirinkti grojimo režimą.

### 9. Ekranas

- Rodyti grojimo informaciją.

### 10. FM antena

- Pagerinti FM bangų priėmimą.

### 11. +TUNING-

- Nustatyti FM radijo stotis.

### 12.

- USB lizdas.

### 13. Šaltinio pasirinkiklis

- Pasirinkti šaltinį.

### 14. +VOLUME-

- Pereguliuoti garsumą.

### 15. AUDIO-IN

- Prijungti išorinį audio prietaisą.

## 3. Nuo ko pradėti

---



### Atsargiai

- Naudokite valdymą tik taip, kaip nurodyta šioje naudojimosi instrukcijų knygelėje.

Visuomet sekite nurodymus šiame skyriuje nurodyta tvarka.

Kai susisiekiate su Philips, jūsų bus paklausta jūsų produkto modelio ir serijos numerio. Modelis ir serijos numeris yra prietaiso galinėje dalyje. Užsirašykite šiuos numerius čia:

Modelio numeris: \_\_\_\_\_

Serijos numeris: \_\_\_\_\_

## Prijunkite energijos tiekimą

Šis prietaisas gali naudoti elektros tinklo arba baterijų energiją.

### 1 variantas: Elektros tinklo energija



### Atsargiai

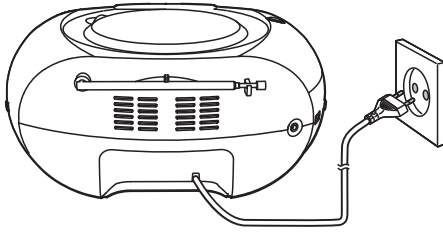
- Rizika sugadinti prietaisą! Įsitinkinkite, kad elektros tinklo įtampa atitinka įtampą, nurodytą prietaiso galinėje arba apatinėje dalyje.
- Elektros šoko rizika! Kai norite atjungti elektros tiekimo laidą, visuomet traukite laikydami už kištuko, o ne už laido.
- Prijunkite elektros maitinimo laidą į elektros lizdą.



### Patarimas

- Norėdami taupyti energiją, baigę naudoti prietaisą, jį išjunkite.

## ... Nuo ko pradėti



### 2 variantas: Baterijų energija

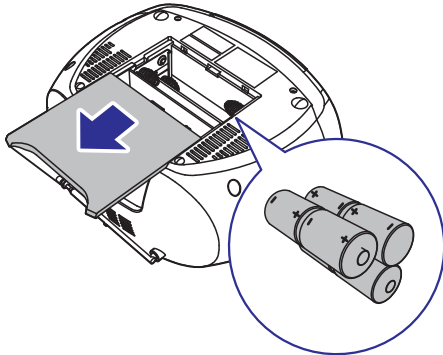
#### ! Atsargiai

- Baterijų sudėtyje yra cheminių medžiagų, tad išsekusiomis baterijomis reikia tinkamai atsikratyti.

#### ☰ Pastaba

- Baterijos nėra pridėtos kaip priedas.

1. Atidarykite baterijų skyrelį.
2. Įdėkite šešias baterijas (1,5V R14 / UM2 / C Cell tipo) atsižvelgdami į poliškumą (+/-) kaip nurodyta.
3. Uždarykite baterijų skyrelį.




### Įjunkite

Nustatykite šaltinio pasirinkiklį į **FM/USB/AUDIO-IN/CD** poziciją.

- ↳ Kai šaltinio pasirinkiklis yra **AUDIO-IN/CD** pozicijoje, **CD** rodoma.

### Perjunkite į budėjimo režimą

- Jei su prietaisu nieko nedaroma 15 minučių, jis automatiškai persijungia į budėjimo režimą.
- Spauskite , norėdami pažadinti prietaisą iš budėjimo režimo.

### Išjunkite

Nustatykite šaltinio pasirinkiklį į **OFF** poziciją.

## 4. Grokite

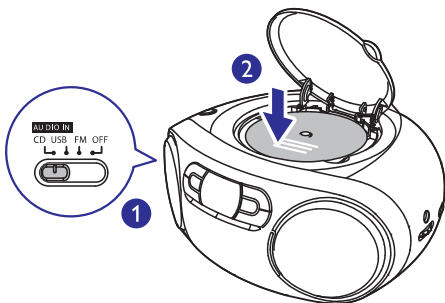
### Grokite diskus

#### Pastaba

- Jūs negalėsite groti diskų, apsaugotų autorinių teisių technologijomis.
- Kai audio-in laidas yra prijungiamas, CD/USB grojimas sustoja ir prietaisas persijungia į audio-in režimą automatiškai.

Jūs galite groti nusipirktus diskus:


- Įrašomuosius diskus (CD-R);
  - Perrašomuosius diskus (CD-RW).
  - MP3 diskus (MP3-CD)
1. Nustatykite šaltinio pasirinkiklį ties **CD**.
  2. Atidarykite diskų skyrelį.
  3. Įdėkite diską spausdinta puse į viršų ir švelniai uždarykite dangtelį.
    - ↳ Parodomas takelių skaičius.
    - ↳ Jūsų grotuvas pradeda grojimą automatiškai.
- Norėdami pasirinkti takelį, spauskite ◀◀ / ▶▶.
  - Norėdami padaryti pauzę diskų grojime, spauskite ▶▶.
  - ↳ ▶▶ mirksi.
  - Norėdami tęsti grojimą, spauskite ▶▶ dar kartą.
  - Norėdami sustabdyti grojimą, spauskite ■.

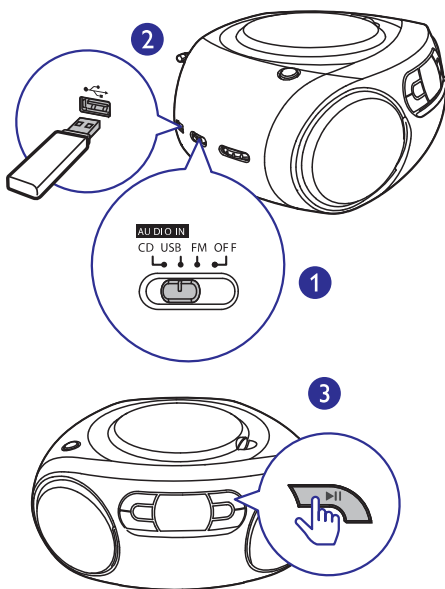


### Grokite iš USB prietaiso

#### Pastaba

- Įsitikinkite, kad USB prietaise yra grojamas audio turinys tinkamu formatu.

1. Nustatykite šaltinio pasirinkiklį ties **USB**.
2. Įstatykite USB prietaisą į  lizdą.
  - ↳ Grojimas pradedamas automatiškai. Jei ne, spauskite ▶▶.



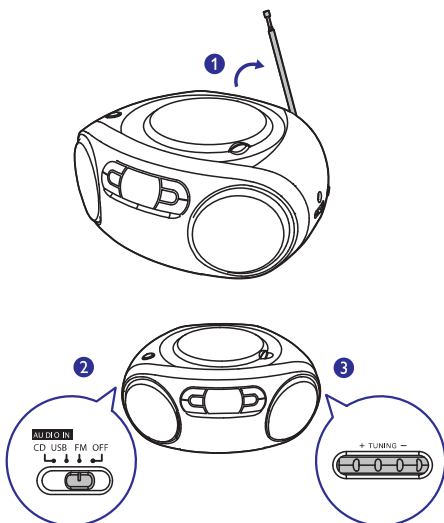


## Nustatykite FM radijo stotis

### Pastaba

- Geriausiam priėmimui, pilnai ištempkite ir pareguliuokite anteną.

1. Nustatykite šaltinio pasirinkiklį ties **FM**.
2. Pasukite **TUNING**, norėdami pasirinkti stotį.
3. Pakartokite 2 žingsnį, norėdami nustatyti daugiau stočių.



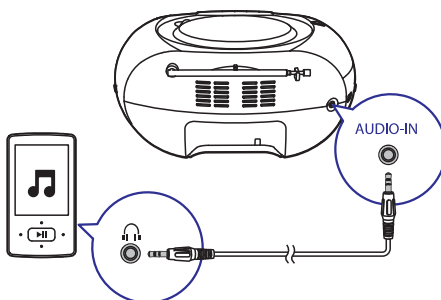
## Grokite iš išorinio prietaiso

Naudodamiesi šiuo prietaisu, jūs galite klausytis muzikos, esančios išoriniame prietaise.

1. Nustatykite šaltinio pasirinkiklį ties **AUDIO-IN/CD**.
2. Prijunkite audio laidą (3,5 mm, nepridedamas) prie:
  - **AUDIO-IN** lizdo šiame prietaise.
  - Ausinių lizdo išoriniame prietaise.
3. Pradėkite grojimą išoriniame prietaise (žiūrėkite jo naudojimosi instrukcijų knygele).

### Pastaba



- **AUDIO-IN** lizdas nėra tinkamas ausinėms.
- Ekranas apšvietimas išsijungia, kai grojamas išorinis audio prietaisas.



## 5. Grojimo nustatymai

### Valdykite grojimą

Diskų režime jūs galite valdyti grojimą naudodami šiuos veiksmus:

	Spauskite, norėdami peršokti prie prieš tai buvusio / sekančio takelio. Nuspauskite ir palaikykite, norėdami greitai prasukti takelį pirmyn arba atgal, tuomet atleiskite, norėdami tęsti įprastą grojimą.
	Pradėti grojimą arba padaryti pauzę.
	Sustabdyti grojimą.
<b>PROG</b>	Programuoti takelius.
<b>+VOLUME-</b>	Pareguliuoti garsumą.
<b>-ALBUM+</b>	Peršokti prie prieš tai buvusio arba sekančio albumo.
<b>MODE</b>	Pasirinkti grojimo režimą. [↻]: Groti dabartinį takelį kartojant. [↻ ALL]: Groti visus takelius kartojant. [⏮ ↻ ALL]: Groti takelius atsitiktine tvarka, kartojant. Norėdami grįžti prie įprasto grojimo, spauskite <b>MODE</b> pakartotinai, kol kartojimo simboliai dings iš ekranėlio.


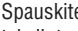





#### Patarimas

- Tik [⏮ ↻] ir [⏮ ↻ ALL] gali būti pasirinkti, kai grojate užprogramuotus takelius.

### Programuokite takelius

Diskų arba USB režime, jūs galite užprogramuoti iki 20 takelių.

- Spauskite , norėdami sustabdyti grojimą.
- Spauskite **PROG**, norėdami aktyvuoti programavimo režimą.  
↳ **[PROG]** (Programa) ima mirksėti.
- Spauskite  / , norėdami pasirinkti takelį, tuomet spauskite **PROG**, norėdami patvirtinti.
- Pakartokite 3 žingsnį, norėdami užprogramuoti daugiau takelių.
- Spauskite  norėdami groti užprogramuotus takelius.  
↳ Grojimo metu, **[PROG]** (Programa) ir takelio numeris programoje rodomi.
  - Norėdami ištrinti programą, spauskite  du kartus.

### Pareguliuokite garšą

Grojimo metu, jūs galite pareguliuoti garsumą ir pasirinkti garso efektus.

Mygtukas	Funkcija
<b>+VOLUME-</b>	Padidinti arba sumažinti garsumą.
<b>DBB</b>	Įjungti arba išjungti dinaminį bosų sustiprinimą.

## 6. Prietaiso informacija



### Pastaba

- Prietaiso informacija gali keistis be išankstinio perspėjimo.

## Charakteristikos

### Stiprintuvas

Maksimali išvesties galia .....Viso 2 W RMS  
Dažnis .....63 – 20000 Hz, -3 dB  
Signalo – triukšmo santykis .....>57 dBA  
Bendras harmoninis iškraipymas.....<1%  
Audio-in įvestis .....650 mV RMS

### Diskai

Lazerio tipas .....Puslaidininkis  
Disko skersmuo .....12 cm / 8 cm  
Palaikomi diskai .....CD-DA, CD-R, CD-RW, MP3-CD  
Audio DAC .....24 bitai / 44,1 kHz  
Bendras harmoninis iškraipymas.....<1%  
Dažnis .....63 – 20000 Hz, -3 dB  
Signalo – triukšmo santykis .....>57 dBA

### Radijo imtuvas

Diapazonas .....87,5 – 108 MHz  
Bendras harmoninis iškraipymas .....<3%  
Signalo – triukšmo santykis .....>50 dBA

### Bendra informacija

Energijos tiekimas  
- AC energija .....220-240V~, 50/60 Hz  
- Baterijos .....9V, 6 x 1,5 V, tipas: R14/UM2/C-CELL  
Energijos suvartojimas veikimo metu .....15 W  
Energijos suvartojimas budėjimo režime .....<0,5 W  
Matmenys  
- Pagrindinio prietaiso  
(plotis x aukštis x gylis) .....299 x 240 x 132 mm  
Svoris  
- Pagrindinio prietaiso .....1,5 kg

## Palaikomi MP3 diskų formatai

- ISO 9660, Joliet
- Maksimalus skyrių skaičius: 512 (priklausomai nuo failų pavadinimų ilgio)
- Maksimalus skyrių ir albumų skaičius: 255.
- Palaikomi MP3 diskų dažniai: 32 kHz, 44,1 kHz, 48 kHz.
- Palaikomi MP3 bitų dažniai: 32 – 256 (kbps), kintami dažniai.

## USB grojimo informacija

### Suderinami USB prietaisai:

- USB atmintinės (USB 2.0 arba USB 1.1);
- USB grotuvai (USB 2.0 arba USB 1.1);
- atminties kortelės (reikia papildomo kortelių skaitytuvo, kad veiktų su šia sistema).

### Palaikomi formatai:

- USB palaiko FAT12, FAT16 ir FAT32 failų sistemą (sektoriaus dydis: 512 baitų);
- MP3 bitų dažniai (duomenų tankis): 32-320 Kbps ir kintantis dažnis;
- Katalogų skaičius gilyn: iki 8 lygių;
- Maksimalus albumų / katalogų skaičius: 99;
- Maksimalus takelių skaičius: 999;
- ID 3 tag v 2.0 ar naujesnė;
- Failų pavadinimai Unicode UTF8 (maksimalus ilgis: 128 baitai).

### Nepalaikomi formatai:

- Tušti albumai: tuščias albumas yra albumas, kuriame nėra MP3 / WMA failų, jis nerodomas ekrane.
- Nepalaikomi failų formatai yra praleidžiami. Pavyzdžiui, Word dokumentai (.doc) arba MP3 failai su .dlf plėtiniais yra praleidžiami ir negrojami;
- AAC, WAV, PCM audio failai.

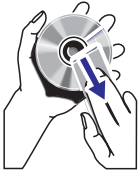
### Priežiūra

#### Korpuso valymas

- Naudokite minkštą, šiek tiek sudrėkintą šluostę su švelniu valikliu. Nenaudokite valiklių su alkoholiu, spiritu, amoniaku ar šveitikliais.

#### Diskų valymas

- Jei diskas susipurvina, nuvalykite jį valomąja šluoste. Diską valykite nuo centro kraštų link.



- Nenaudokite tokių valiklių kaip benzolas, skiediklis, buitėje naudojamų valiklių, taip pat antistatinių purškiklių, skirtų analoginiams įrašams.

#### Disko lęšio valymas

- Ilgai naudojant prietaisą, purvas ar dulkės gali susikaupti ant disko lęšio. Norėdami užtikrinti gerą grojimo kokybę, nuvalykite disko lęšį naudodami Philips diskų lęšių valiklį ar kitą tam skirtą valiklį. Sekite nurodymus, pateikiamus su valikliu.



### Atsargiai

- Niekuomet neardykite prietaiso korpuso.

Norėdami išlaikyti galiojančią garantiją, niekuomet nebandykite taisyti prietaiso patys. Jei susiduriate su problemomis, kai naudojant šią sistemą, pasitikrinkite žemiau esančius sprendimus, prieš kreipdamiesi pagalbos. Jei problemos išspręsti nepavyksta, apsilankykite Philips interneto puslapyje ([www.philips.com/support](http://www.philips.com/support)). Kai susisiekiate su Philips, turėkite prietaisą netoliese, bei žinokite modelio bei serijos numerį.

#### Nėra energijos

- Įsitinkinkite, kad AC srovės laidas prijungtas teisingai.
- Įsitinkinkite, kad elektros lizdas veikia.
- Įsitinkinkite, kad baterijos yra įdėtos teisingai.

#### Nėra garso arba prastas garsas

- Parguliuokite garsumą.

#### Prietaisas nereaguoja

- Atjunkite prietaisą nuo elektros tinklo, prijunkite vėl ir įjunkite prietaisą.
- Energijos taupymo sumetimais, sistema automatiškai išsijungia, jei 15 minučių po to, kai pasibaigė paskutinis takelis, nieko nedaroma.

#### Nėra disko

- Įdėkite diską.
- Patikrinkite, ar diskas įdėtas teisingai.
- Palaukite, kol drėgmė nuo lęšio išsigaruos.
- Pakeiskite arba nuvalykite diską.
- Naudokite tik užbaigtus ir tinkamo formato diskus.

#### Prastas radijo priėmimas

- Padidinkite atstumą tarp prietaiso ir televizoriaus ar vaizdo grotuvo.
- Pilnai ištempkite FM anteną.

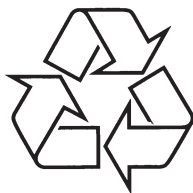




Techniniai duomenys gali keistis be išankstinio perspėjimo.

© 2013 Koninklijke Philips Electronics N.V.

Visos teisės saugomos.



Daugiau apie firmos "Philips" gaminius galite sužinoti  
pasauliniame Interneto tinkle. Svetainės adresas:  
<http://www.philips.com>