

# Rádi vám vždy pomůžeme

Zregistrujte svůj výrobek a získajte podporu na adrese  
[www.philips.com/support](http://www.philips.com/support)



AZ320  
AZ2345



## Příručka pro uživatele

# PHILIPS

# Release notes

V3.0 version user manual has the following changes compared with V1.0/V2.0:

- The CD sound machine changes to detachable power cord.
- The dimension of the CD sound machine changes to 300 × 134 × 240 mm.
- Operation power consumption changes to 10W.

# Obsah

---

<b>1</b>	<b>Důležité informace</b>	<b>2</b>
	Bezpečnost	2
	Oznámení	2

---

<b>2</b>	<b>Vaše rádio s CD</b>	<b>4</b>
	Úvod	4
	Obsah balení	4
	Celkový pohled na hlavní jednotku	4

---

<b>3</b>	<b>Začínáme</b>	<b>6</b>
	Připojení napájení	6
	Zapnutí	7
	Vypnutí	7

---

<b>4</b>	<b>Přehrávání</b>	<b>8</b>
	Přehrávání disků CD	8
	Přehrávání ze zařízení USB	8
	Ladění rádiových stanic FM	9
	Přehrávání z externího zařízení	9

---

<b>5</b>	<b>Možnosti přehrávání</b>	<b>10</b>
	Přehrávání	10
	Programování skladeb	10
	Nastavení zvuku	10

---

<b>6</b>	<b>Informace o výrobku</b>	<b>11</b>
	Specifikace	11
	Podporované formáty disků MP3	11
	Informace o přehrávatelnosti USB	11
	Údržba	12

---

<b>7</b>	<b>Řešení problémů</b>	<b>13</b>
----------	------------------------	-----------

# 1 Důležité informace

## Bezpečnost

- Přečtěte si tyto pokyny.
- Dodržujte všechny pokyny.
- Nezakrývejte ventilací otvory. Zařízení instalujte podle pokynů výrobce.
- Zařízení neinstalujte v blízkosti zdroje tepla (radiátory, přímotopy, sporáky apod.) nebo jiných přístrojů (včetně zesilovačů) produkujících teplo.
- Napájecí kabel chraňte před pošlapáním nebo přiskřípnutím. Zvláštní pozornost je třeba věnovat vidlicím, zásuvkám a místu, kde kabel opouští jednotku.
- Používejte pouze doplňky nebo příslušenství doporučené výrobcem.
- Během bouřky či v době, kdy jednotka nebude delší dobu používána, odpojte napájecí kabel ze zásuvky.
- Nahrávání je povoleno v takovém rozsahu, aby nebyla porušena autorská práva nebo jiná práva třetích stran.
- Veškeré opravy svěřte kvalifikovanému servisnímu technikovi. Jednotka by měla být přezkoušena kvalifikovanou osobou zejména v případech poškození síťového kabelu nebo vidlice, v situacích, kdy do jednotky vnikla tekutina nebo nějaký předmět, jednotka byla vystavena dešti či vlhkosti, nepracuje normálně nebo došlo k jejímu pádu.
- **UPOZORNĚNÍ** týkající se používání baterie – dodržujte následující pokyny, abyste zabránili uniku elektrolytu z baterie, který může způsobit zranění, poškození majetku nebo poškození přístroje:
  - Všechny baterie nainstalujte správně podle značení + a – na přístroji.

- Nekombinujte různé baterie (staré a nové nebo uhlíkové a alkalické apod.).
- Pokud nebudete přístroj delší dobu používat, baterie vyjměte.
- Baterie (sada akumulátorů nebo nainstalované baterie) by neměly být vystavovány nadměrnému teplu, jako např. slunečnímu svítu, ohni a podobně.
- **POZOR:** V případě nesprávně provedené výměny baterie hrozí nebezpečí výbuchu. Baterii vyměňte pouze za stejný nebo ekvivalentní typ.
- Chraňte jednotku před kapající a stříkající vodou.
- Na jednotku nepokládejte žádné nebezpečné předměty (např. předměty naplněné tekutinou nebo hořící svíčky).
- Pokud je k odpojování přístroje používán konektor MAINS nebo sdrůžovač, měl by být vždy po ruce.



### Varování

- Neodstraňujte kryt přístroje.
- Nepokládejte toto zařízení na jiné elektrické zařízení.
- Nikdy se nedívejte do laserového paprsku uvnitř zařízení.



### Výstraha

- Použití ovládacích prvků nebo úpravy provádění funkcí, které jsou v rozporu se zde uvedenými informacemi, mohou způsobit škodlivé ozáření a nebezpečný provoz.

## Oznámení

Společnost Gibson Innovations tímto prohlašuje, že tento výrobek vyhovuje zásadním požadavkům a dalším příslušným ustanovením směrnice 2014/53/EU. Prohlášení o shodě naleznete na webových stránkách [www.philips.com/support](http://www.philips.com/support).

Veškeré změny nebo úpravy tohoto zařízení, které nebyly výslovně schváleny společností Gibson Innovations, mohou mít za následek ztrátu autorizace k používání tohoto zařízení.

### Likvidace starého výrobku



Výrobek je navržen a vyroben z vysoce kvalitního materiálu a součástí, které lze recyklovat a znovu používat.



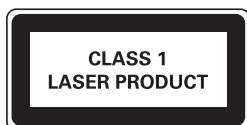
Symbol na výrobku znamená, že výrobek splňuje evropskou směrnici 2012/19/EU. Zjistěte si informace o místním systému sběru tříděného odpadu elektrických a elektronických výrobků. Dodržujte místní předpisy a nikdy nelikvidujte výrobek společně s běžným domácím odpadem. Správnou likvidací starých výrobků pomůžete předejít negativním dopadům na životní prostředí a lidské zdraví.

### Informace o ochraně životního prostředí

Veškerý zbytečný obalový materiál byl vynechán. Pokusili jsme se o to, aby bylo možné obalový materiál snadno rozdělit na tři materiály: lepenku (krabice), papírovinu (ochranné balení) a polyethylen (sáčky, ochranné fólie z lehčeného plastu.)

Systém se skládá z materiálů, které je možné v případě demontáže odbornou firmou recyklovat a opětovně použít. Při likvidaci obalových materiálů, vybitých baterií a starého zařízení se řiďte místními předpisy.

Zařízení je opatřeno těmito štítky:



Symbol zařízení třídy II



Tento symbol znamená, že daný výrobek je vybaven systémem dvojité izolace.



Vytváření neoprávněných kopií materiálů, jejichž kopírování není povoleno, včetně počítačových programů, souborů, pořadů a zvukových nahrávek, může být porušením autorských práv a představovat trestný čin. Toto zařízení by se k těmto účelům nemělo používat.



Loga USB-IF jsou ochranné známky společnosti Universal Serial Bus Implementers Forum, Inc.

### ☰ Poznámka

- Štítek s typovými údaji je umístěn na spodní straně přístroje.

## 2 Vaše rádio s CD

### Úvod

Pomocí rádia s CD je možné:

- poslouchat rádio FM
- vychutnat si zvuk z disků, zařízení USB a jiných externích zařízení;
- programovat pořadí přehrávání stop.

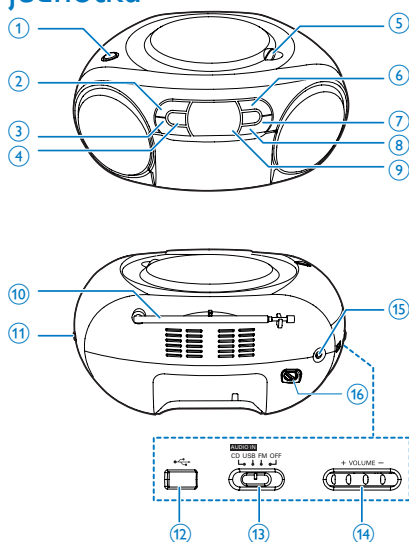
Jednotka nabízí obohacení zvuku pomocí funkce dynamického zvýraznění basů (DBB).

### Obsah balení


Zkontrolujte a ověřte obsah balení:

- Hlavní jednotka
- Napájecí kabel
- Krátká uživatelská příručka
- List s informacemi o bezpečnosti

### Celkový pohled na hlavní jednotku



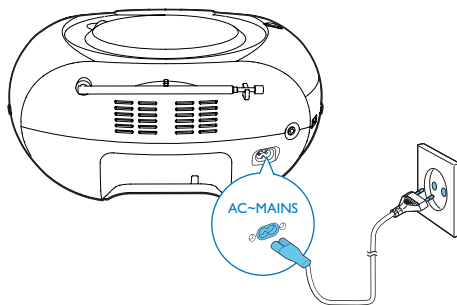
- ① **DBB**
  - Zapnutí/vypnutí dynamického zvýraznění basů.
  - ■ Zastavení přehrávání.
- ② **- ALBUM +**
  - Přechod na předchozí nebo následující album.
- ③ **◀◀ / ▶▶**
  - Přechod na předchozí nebo následující skladbu.
  - Vyhledávání v rámci skladby.
- ④ **OPEN•CLOSE**
  - Otevření nebo zavření podavače disku.
  - Spuštění nebo pozastavení přehrávání.
  - Stisknutím tlačítka probudíte jednotku z pohotovostního režimu.
- ⑤ **PROG**
  - Programování pořadí skladeb.
- ⑥ **MODE**
  - Výběr režimu přehrávání.

- ⑦ **Panel displeje**
  - Zobrazení aktuálního stavu.
- ⑧ **Anténa FM**
  - Zlepšení příjmu VKV.
- ⑨ **+ TUNING -**
  - Ladění rádiových stanic FM.
- ⑩ 
  - Konektor USB.
- ⑪ **Volič zdroje**
  - Výběr zdroje.
- ⑫ **+ VOLUME -**
  - Nastavení hlasitosti
- ⑬ **AUDIO-IN**
  - Připojení externího audiozařízení.
- ⑭ **AC MAINS**

# 3 Začínáme

## ! Výstraha

- Použití ovládacích prvků nebo úpravy provádění funkcí, které jsou v rozporu se zde uvedenými informacemi, mohou způsobit škodlivé ozáření a nebezpečný provoz.



Vždy dodržujte správné pořadí pokynů uvedených v této kapitole.

Jestliže se obrátíte na společnost Philips, budete požádáni o číslo modelu a sériové číslo vašeho přístroje. Číslo modelu a sériové číslo se nacházejí na spodní straně vašeho přístroje. Napište si čísla sem:

Model No. (číslo modelu)

---

Serial No. (sériové číslo)

---

## Připojení napájení

Přístroj může být napájen střídavým proudem nebo bateriemi.

### První varianta – napájení ze sítě

## ! Varování

- Hrozí nebezpečí poškození výrobku! Ověřte, zda napětí v elektrické síti odpovídá napětí, které je uvedeno na zadní nebo spodní straně jednotky.
- Nebezpečí úrazu elektrickým proudem! Při odpojování síťového napájení vytahujte vždy ze zdičky konektor. Nikdy netahajte za kabel.

Napájecí kabel zapojte do zásuvky.

## \* Tip

- Chcete-li uspořit energii, po použití přístroj vypněte.

### Druhá varianta – napájení z baterií

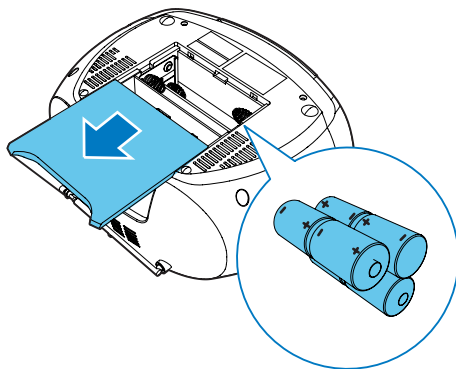
## ! Výstraha

- Baterie obsahují chemikálie, proto by se měly likvidovat odpovídajícím způsobem.

## ☰ Poznámka

- Baterie nejsou součástí příslušenství,

- 1 Otevřete přihrádku na baterie.
- 2 Vložte 6 baterií (typ: 1,5V články R14/UM2/C) se správnou polaritou (+/-) podle označení.
- 3 Zavřete přihrádku na baterie.





---

## Zapnutí

Přepnutí voliče zdroje na hlavní jednotce do polohy **FM/USB/AUDIO-IN/CD**.

- ↳ Je-li volič zdroje v poloze **AUDIO-IN/CD**, zobrazí se zpráva **CD**.

**Přepnutí do pohotovostního režimu.**

- Pokud jednotka během 15 minut nedetekuje žádný zvuk, přepne se do pohotovostního režimu.
- Stisknutím tlačítka **▶||** probudíte jednotku z pohotovostního režimu.

---

## Vypnutí

Přepnutí voliče zdroje na hlavní jednotce do polohy **OFF**.

# 4 Přehrávání

## Přehrávání disků CD

### Poznámka

- Nelze přehrávat disky CD kódované pomocí technologií na ochranu autorských práv.
- Pokud je zapojený kabel audio-in, přehrávání CD/USB se zastaví a jednotka se automaticky přepne do režimu audio in.

Je možné přehrávat komerčně dostupné zvukové disky CD:

- Disky CD-Recordable (CD-R)
- Disky CD-Rewritable (CD-RW)
- Disky MP3-CD

**1** Přepněte volič zdroje do polohy **CD**.

**2** Otevřete podavač CD.

**3** Vložte disk potíštěnou stranou nahoru a jemně zavřete víko podavače CD.

↳ Zobrazí se celkový počet stop.

↳ Přehrávač disků CD se automaticky spustí.

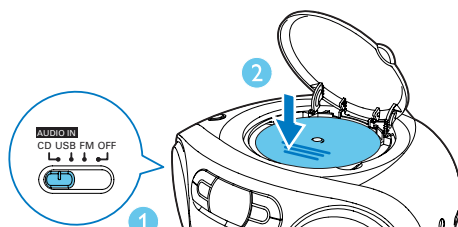
• Chcete-li vybrat skladbu, stiskněte tlačítko **◀▶**.

• Chcete-li přehrávání disku CD pozastavit, stiskněte tlačítko **⏏**.

↳ Tlačítko **[▶]** a číslo skladby bude blikat.

• Chcete-li přehrávání disku CD obnovit, stiskněte znovu tlačítko **⏏**.

• Chcete-li přehrávání disku CD zastavit, stiskněte tlačítko **■**.



## Přehrávání ze zařízení USB

### Poznámka

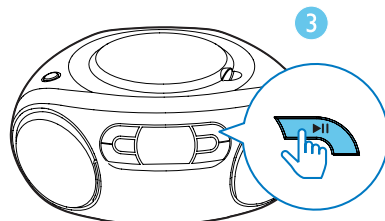
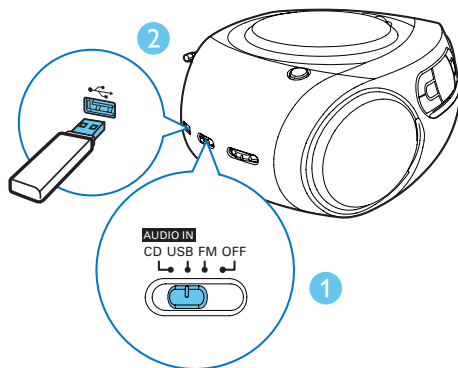
- Ujistěte se, že zařízení USB obsahuje přehrávatelný zvukový obsah.

**1** Volič zdroje přepněte do polohy **USB**.

**2** Vložte zařízení USB do zásuvky **↔**.

↳ Přehrávání se automaticky spustí.

Pokud ne, stiskněte tlačítko **▶▶**.

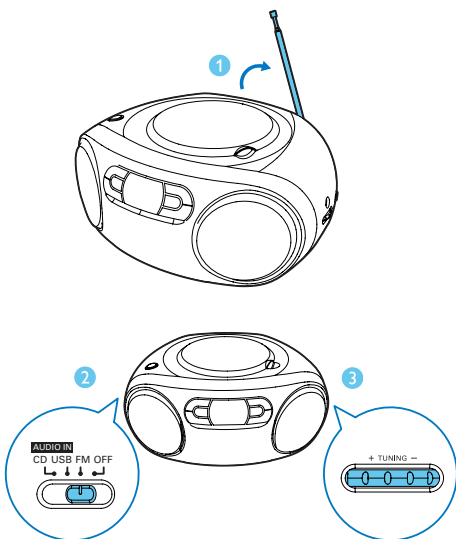


## Ladění rádiových stanic FM

### Poznámka

- Pro optimální příjem anténu FM zcela natáhněte a upravte její polohu.

- 1 Volič zdroje přepněte do polohy **FM**.
- 2 Otočením ovladače **TUNING** vyberte stanici.
- 3 Zopakováním kroku 2 naladíte více stanic.

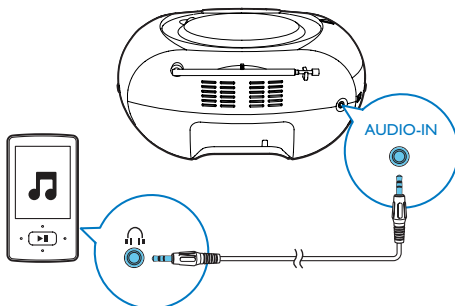


- konektor pro sluchátka na externím zařízení.

- 3 Přehrávejte z externího zařízení (viz uživatelská příručka zařízení).

### Poznámka

- Konektor **AUDIO-IN** není určen pro sluchátka.
- Když jednotka přehrává z externího zařízení, panel displeje zhasne a na obrazovce se zobrazí zpráva „ÄU“.



## Přehrávání z externího zařízení

Prostřednictvím této jednotky můžete poslouchat i externí audiozařízení.

- 1 Volič zdroje přepněte do polohy **AUDIO-IN/CD**.
- 2 Audiokabel (3,5 mm, není součástí balení) připojte:
  - Konektor **AUDIO-IN** na jednotce.

# 5 Možnosti přehrávání

## Přehrávání

Pomocí následujících operací můžete v režimu CD ovládat přehrávání.

◀◀ / ▶▶	Stisknutím přejdete na předchozí/následující skladbu.  Podržáním vyhledáváte ve skladbě, uvolněním poté obnovíte přehrávání.
▶	Spuštění nebo pozastavení přehrávání.
■	Zastavení přehrávání.
PROG	Programování skladeb.
+VOLUME-	Nastavení hlasitosti.
-ALBUM +	Přeskočení předchozího nebo následujícího alba.
MODE	Výběr režimu přehrávání.  [  ]: Opakované přehrávání aktuální skladby.  [  ]: Opakované přehrávání všech skladeb.  [   ]: Opakování všech skladeb v náhodném pořadí.  Chcete-li se vrátit do normálního přehrávání, opakovaně stiskněte tlačítko <b>MODE</b> , dokud nezmizí ikona opakování.



Tip

- Když přehráváte naprogramované skladby, můžete vybrat pouze možnosti [  ] a [  ].

## Programování skladeb

V režimu CD a USB můžete naprogramovat maximálně 20 skladeb.

- 1 Stisknutím tlačítka ■ přehrávání ukončíte.
- 2 Stisknutím tlačítka **PROG** aktivujete režim programu.  
↳ Začne blikat zpráva [**PROG**] (program).
- 3 Pomocí tlačítek ◀◀ / ▶▶ vyberte číslo stopy a stisknutím tlačítka **PROG** volbu potvrďte.
- 4 Opakováním kroku 3 naprogramujete další skladby.
- 5 Stisknutím tlačítka ▶|| přehrajete naprogramované skladby.  
↳ Během přehrávání je zobrazeno hlášení [**PROG**] (program).
  - Chcete-li program vymazat, stiskněte dvakrát tlačítko ■.

## Nastavení zvuku

Během přehrávání lze nastavit hlasitost a vybrat zvukové efekty.

Tlačítko	Funkce
+VOLUME-	Zvýšení nebo snížení hlasitosti.
DBB	Zapnutí nebo vypnutí dynamického zvýraznění basů.

# 6 Informace o výrobku



## Poznámka

- Informace o výrobku jsou předmětem změn bez předchozího upozornění.

## Specifikace

### Zesilovač

Jmenovitý výstupní výkon	2 x 1 W RMS
Kmitočtová charakteristika	125–1 600 Hz, -3 dB
Odstup signál/šum	>57 dBA
Celkové harmonické zkreslení	<1 %
Vstup Audio-in	650 mV RMS

### Disk

Typ laseru	Polovodičový
Průměr disku	12 cm/8 cm
Podporuje disky	CD-DA, CD-R, CD-RW, MP3-CD
Audio DA převodník	24 bitů/44,1 kHz
Celkové harmonické zkreslení	<1 %
Kmitočtová charakteristika	125–1 600 Hz, -3 dB
Poměr signálu k šumu	>55 dBA

### Tuner

Rozsah ladění	87,5 – 108 MHz
Celkové harmonické zkreslení	<3 %
Odstup signál/šum	>50 dBA

## Všeobecné údaje

Napájení	220–240 V~, 50/60 Hz;
– Elektrická síť	
– Baterie	9 V DC, 6x 1,5 V, článek R14 / UM2 / C
Spotřeba elektrické energie při provozu	<10 W
Spotřeba energie v pohotovostním režimu	<0,5 W
Rozměry	
- Hlavní jednotka (Š x V x H)	300 x 134 x 240 mm
Hmotnost (hlavní jednotka)	1,4 kg

## Podporované formáty disků MP3

- ISO9660, Joliet
- Maximální počet titulů: 512 (v závislosti na délce názvu souboru)
- Maximum počet alb: 255
- Podporované vzorkovací frekvence: 32 kHz, 44,1 kHz, 48 kHz
- Podporované přenosové rychlosti: 32~256 (Kb/s), proměnlivé přenosové rychlosti

## Informace o přehrávatelnosti USB

### Kompatibilní zařízení USB:

- Paměť Flash USB (USB 2.0 nebo USB 1.1)
- Přehrávače Flash USB (USB 2.0 nebo USB 1.1)
- Paměťové karty (tento přístroj vyžaduje vhodnou přídatnou čtečku karet)

### Podporované formáty:

- USB nebo formát paměťových souborů FAT12, FAT16, FAT32 (velikost oddílu: 512 bajtů)
- Přenosová rychlost MP3: 32-320 Kb/s a proměnlivá přenosová rychlost
- Hloubka adresářů maximálně do 8 úrovní
- Počet alb/složek: maximálně 99
- Počet skladeb/titulů: maximálně 999
- ID3 tag v2.0 nebo novější
- Názvy souborů v kódování Unicode UTF8 (maximální délka: 128 bajtů)

### Nepodporované formáty:

- Prázdná alba: prázdné album je album, které neobsahuje soubory MP3/WMA a nezobrazí se na displeji.
- Nepodporované formáty souborů jsou přeskočeny. Například dokumenty Word (.doc) nebo soubory MP3 s příponou .dlf jsou ignorovány a nepřehrají se.
- Audiosoubory AAC, WAV, PCM a WMA

- Nepoužívejte rozpouštědla, jako jsou benzen, ředidla, komerčně dostupné čisticí prostředky ani antistatické spreje, určené pro analogové nahrávky.

### Čištění optiky disku

- Po delší době se na optice disku mohou hromadit nečistoty. Pro zajištění dobré kvality přehrávání čistěte optiku disku čističem optiky CD Philips nebo jiným komerčně dostupným čističem. Postupujte podle pokynů dodaných s čističem.

---

## Údržba

### Čištění skříňky

- Použijte jemný hadřík navlhčený slabým čisticím prostředkem. Nepoužívejte roztok obsahující alkohol, líh, čpavek nebo brusný materiál.

### Čištění disků

- Když se disk zašpiní, očistěte jej čisticím hadříkem. Disk otírejte od středu ke krajům.



# 7 Řešení problémů



## Varování

- Neodstraňujte kryt systému.

Pokud chcete zachovat platnost záruky, neopravujte systém sami.

Jestliže dojde k problémům s tímto zařízením, zkontrolujte před kontaktováním servisu následující možnosti. Pokud problém není vyřešen, přejděte na webovou stránku společnosti Philips ([www.philips.com/support](http://www.philips.com/support)). V případě kontaktování společnosti Philips mějte zařízení po ruce a připravte si číslo modelu a sériové číslo.

### Nefunguje napájení

- Zkontrolujte, že je síťový kabel bezpečně připojený.
- Ujistěte se, že je v přívodu síťového napájení proud.
- Zkontrolujte, že jsou baterie správně vložené.

### Žádný nebo špatný zvuk

- Upravte hlasitost

### Jednotka nereaguje

- Odpojte a znovu připojte zásuvku střídavého proudu a systém znovu zapněte.
- Funkce pro úsporu energie jednotku automaticky přepne do pohotovostního režimu 15 minut po skončení přehrávání bez nutnosti obsluhy ovládacích prvků.

### Nebyl zjištěn žádný disk

- Vložte disk.
- Zkontrolujte, zda disk nebyl vložen vzhůru nohama.
- Počkejte, až zmizí kondenzace vlhkosti na čočce.
- Vyměňte nebo vyčistěte disk.

- Použijte uzavřený disk CD nebo disk správného formátu.

### Špatný příjem rádia

- Zvětšete vzdálenost mezi jednotkou a televizorem nebo videorekordérem.
- Zcela natáhněte anténu VKV.



Specifications are subject to change without notice

Copyright © 2013 Gibson Innovations Limited. Revised Edition © 2017

This product has been manufactured by, and is sold under the responsibility of Gibson Innovations Ltd., and Gibson Innovations Ltd. is the warrantor in relation to this product. Philips and the Philips Shield Emblem are registered trademarks of Koninklijke Philips N.V. and are used under license.

AZ320\_AZ2345\_12\_UM\_V4.0

