

Sempre pronto a ajudar

Registe o seu produto e obtenha suporte em
www.philips.com/support

AZ318



Manual do utilizador

PHILIPS

Índice

1	Segurança	2
----------	------------------	----------

2	Aviso	3
----------	--------------	----------

3	O seu CD Soundmachine	4
	Introdução	4
	Conteúdo da embalagem	4
	Descrição geral da unidade principal	5

4	Introdução	7
	Ligar a corrente	7
	Ligar	8
	Desligar	8

5	Reprodução	9
	Reproduzir disco	9
	Reproduzir a partir de dispositivos USB	9
	Ouvir rádio FM	9
	Reproduzir de um dispositivo externo	10
	Ajustar o volume	10
	Ligar/desligar o Dynamic Bass Boost	11

6	Opções de reprodução	12
	Controlar a reprodução	12
	Programar faixas	12

7	Informações do produto	13
	Especificações	13
	Formatos de discos MP3 suportados	13
	Informações da capacidade de reprodução do USB	14
	Manutenção	14

8	Resolução de problemas	
----------	-------------------------------	--

1 Segurança

Conheça estes símbolos de segurança



O símbolo com a forma de raio indica a existência de material não isolado no interior da unidade que pode causar choques eléctricos. Para a segurança de todas as pessoas da sua casa, não retire o revestimento do aparelho. O “ponto de exclamação” chama a atenção para funcionalidades acerca das quais deve ler atentamente a documentação fornecida para evitar problemas de funcionamento e manutenção.

AVISO: Para reduzir o risco de incêndio ou choque eléctrico, este aparelho não deve ser exposto a chuva ou humidade e também não devem ser colocados objectos com água, como vasos, em cima do mesmo.

ATENÇÃO: Para evitar choques eléctricos, faça corresponder o perno maior da ficha com o orifício maior da tomada e introduza a ficha por completo na tomada.

Aviso

- Nunca retire o revestimento do aparelho.
- Nunca lubrifique qualquer componente deste aparelho.
- Nunca olhe para o feixe de laser no interior deste aparelho.
- Nunca coloque o aparelho em cima de outros aparelhos eléctricos.
- Mantenha este aparelho afastado de luz solar directa, fontes de chamas sem protecção ou fontes de calor.
- Certifique-se de que dispõe de total acesso ao cabo de alimentação, ficha ou transformador para desligar o aparelho da alimentação eléctrica.

- Não coloque quaisquer fontes de perigo em cima do dispositivo (por ex., objectos com líquidos, velas acesas).
- Quando a ficha de ALIMENTAÇÃO ou o dispositivo de ligação de um aparelho forem utilizados como dispositivo de desactivação, o dispositivo de desactivação deve estar pronto para ser utilizado de imediato.
- Assegure-se de que há espaço livre suficiente à volta do produto para assegurar a ventilação.
- **CUIDADOS** a ter na utilização de pilhas – Para evitar derrame das pilhas e potenciais ferimentos, danos materiais ou danos na unidade:
 - Coloque todas as pilhas da forma correcta, com as polaridades + e – como marcadas na unidade.
 - As pilhas (ou baterias instaladas) não devem ser expostas a calor excessivo, como luz solar directa, fogo ou situações similares.
 - Retire as pilhas quando o aparelho não for utilizado por longos períodos.
- Use apenas acessórios especificados pelo fabricante.

Atenção

- A utilização de controlos ou ajustes no desempenho de procedimentos para além dos que são aqui descritos pode resultar em exposição perigosa ao laser ou em funcionamento não seguro.

- O dispositivo não deve ser exposto a gotas ou salpicos.

2 Aviso

Quaisquer alterações ou modificações feitas a este dispositivo que não sejam expressamente aprovadas pela Gibson Innovations poderão anular a autoridade do utilizador para operar o equipamento.

A Gibson Innovations declara, através deste documento, que este produto cumpre os requisitos essenciais e outras disposições relevantes da Directiva 2014/53/UE. Pode encontrar a Declaração de conformidade em www.philips.com/support.

Eliminação do seu antigo produto



O produto foi concebido e fabricado com materiais e componentes de alta qualidade, que podem ser reciclados e reutilizados.



Este símbolo num produto significa que o produto está abrangido pela Directiva Europeia 2012/19/UE. Informe-se acerca do sistema de recolha selectiva local para produtos eléctricos e electrónicos. Siga as regras locais e nunca elimine o produto juntamente com os resíduos domésticos comuns. A eliminação correcta de produtos usados ajuda a evitar consequências prejudiciais para o meio ambiente e para a saúde pública.

Informações ambientais

Omitiram-se todas as embalagens desnecessárias. Procurámos embalar o produto para que simplificasse a sua separação em três materiais: cartão (embalagem), pasta de papel (protecção) e polietileno (sacos, folha de espuma protectora).

O sistema é constituído por materiais que podem ser reciclados e reutilizados se desmontados por uma empresa especializada.

Cumpra os regulamentos locais no que respeita à eliminação de embalagens, pilhas gastas e equipamentos obsoletos.

Este aparelho inclui estas etiquetas:



Símbolo de equipamento de Classe II



Este símbolo indica que o aparelho possui um sistema de isolamento duplo.

Nota

- A placa de sinalética encontra-se na parte inferior do aparelho.

3 O seu CD Soundmachine

Introdução

Com esta unidade, pode:

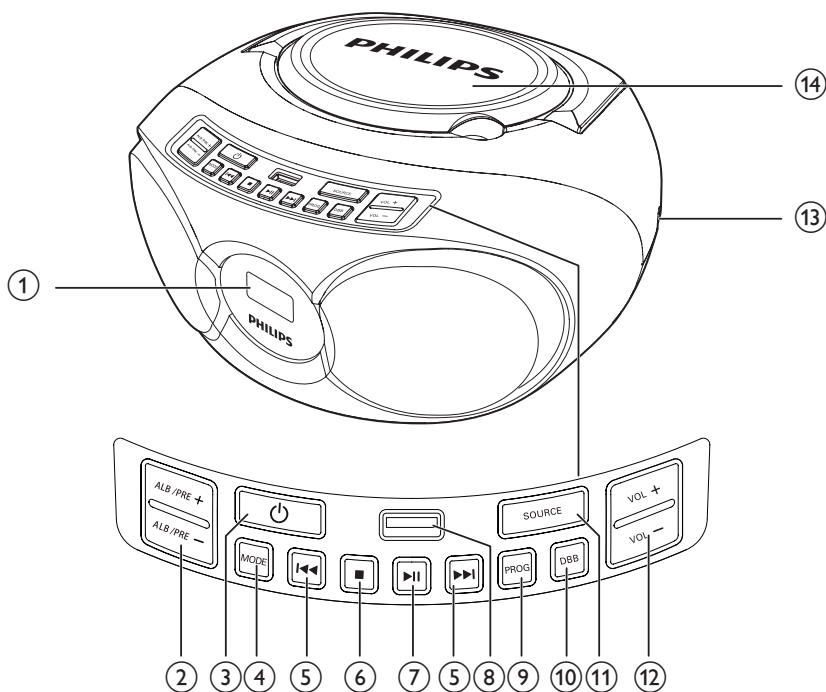
- Desfrute de áudio de discos, dispositivos USB e outros dispositivos externos;
- Ouvir estações de rádio FM

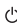




Conteúdo da embalagem

Verifique e identifique o conteúdo da embalagem:

- Unidade principal
- Cabo de alimentação CA
- Manual do utilizador resumido
- Dados de segurança e avisos

Descrição geral da unidade principal



- ① Painel do visor
- ② ALB/PRE-/ALB/PRE+
 - Salta para o álbum anterior/seguinte.
 - Seleccionar uma estação de rádio programada.
- ③ 
 - Ligar ou desligar o leitor de CD.
- ④ MODE
 - Seleccionar o modo de repetição ou aleatório.
- ⑤ 
 - Saltar para a faixa anterior ou seguinte.
 - Pesquisar numa faixa.
- ⑥ 
 - Parar a reprodução.
 - Eliminar um programa.
- ⑦ 
 - Iniciar ou interromper a reprodução.
- ⑧ 
 - Tomada USB.
- ⑨ PROG
 - Programa faixas.
 - Programar estações de rádio.
- ⑩ DBB
 - Ligue ou desligue a melhoria de graves dinâmicos.
- ⑪ SOURCE
 - Selecciona uma fonte.
- ⑫ VOL -/VOL +
 - Ajustar o volume.

⑬ **AUDIO-IN**

- Ligar um dispositivo de áudio externo.

⑭ **Compartimento do disco**

4 Introdução

Siga sempre as instruções dadas neste capítulo pela devida sequência.

Se contactar a Philips, terá de fornecer os números de modelo e de série deste aparelho. Os números de modelo e de série encontram-se na base deste aparelho. Anote os números aqui:

N.º de modelo _____

N.º de série _____

Ligar a corrente

Pode utilizar alimentação de CA ou a energia das pilhas como fonte de alimentação para esta unidade.

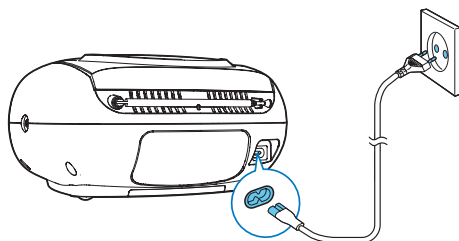
Potência de CA



Aviso

- Risco de danos no produto! Certifique-se de que a tensão da fonte de alimentação corresponde à tensão impressa na parte posterior ou inferior da unidade.
- Risco de choque eléctrico! Ao desligar a alimentação de CA, desligue sempre a ficha ou o transformador da tomada. Nunca puxe o cabo.

- 1 Ajuste o selector de voltagem na parte inferior da unidade de acordo com a voltagem eléctrica local.
- 2 Ligue o cabo de alimentação CA:
 - à entrada **AC ~** na unidade.
 - à tomada eléctrica.



Carga das pilhas



Atenção

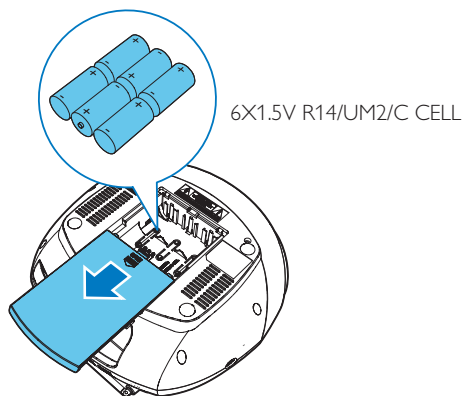
- Risco de explosão! Mantenha as pilhas afastadas do calor, luz solar ou chamas. Nunca elimine as pilhas queimando-as.
- As pilhas contêm substâncias químicas e, por esse motivo, devem ser eliminadas correctamente.



Nota

- As pilhas não são fornecidas com os acessórios.

- 1 Abra o compartimento das pilhas.
- 2 Insira 6 pilhas (tipo: R14/UM2/C CELL) com a polaridade correcta (+/-) conforme indicado.
- 3 Feche o compartimento das pilhas.



Ligar

Prima ϕ para ligar o leitor de CD.

Mudar para o modo de espera

- O leitor de CD muda automaticamente para o modo de espera se não for detectado áudio durante mais de 15 minutos.
- O leitor de CD muda automaticamente para o modo de espera se a reprodução estiver parada no modo CD durante mais de 15 minutos.
- Prima ϕ ou **SOURCE** para activar a unidade quando esta se encontra no modo de espera.

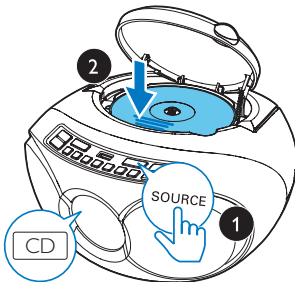
Desligar

Prima ϕ novamente para desligar o leitor de CD.

5 Reprodução

Reproduzir disco

- 1 Prima **SOURCE** repetidamente para seleccionar a fonte CD.
- 2 Prima para abrir a gaveta do disco.
- 3 Introduza um disco com o lado impresso voltado para cima e feche a gaveta do disco.
- 4 Prima **▶||** para iniciar a reprodução.
 - Para interromper/retomar a reprodução, prima **▶||**.
 - Para parar a reprodução, prima **■**.
 - Para faixas MP3, prima **ALB/PRE-/ALB/PRE+** para seleccionar um álbum.
 - Para seleccionar uma faixa, prima **◀◀ / ▶▶**.
 - Para pesquisar numa faixa, mantenha **◀◀ / ▶▶** premido e, em seguida, solte para retomar a reprodução normal.

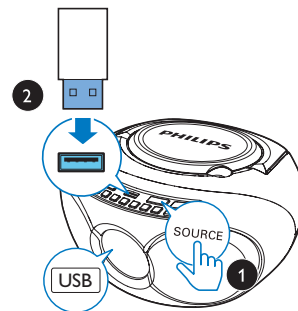


Reproduzir a partir de dispositivos USB

Nota

- Certifique-se de que o dispositivo USB possui conteúdo áudio reproduzível.

- 1 Prima **SOURCE** repetidamente para seleccionar a fonte USB.
- 2 Introduza o dispositivo USB na entrada **USB**.
 - ↳ A reprodução inicia automaticamente. Caso contrário, prima **▶||**.



Ouvir rádio FM

Nota

- Posicione a antena o mais afastada possível de televisores ou outra fonte de radiação.
- Para uma melhor recepção, estenda completamente e ajuste a posição da antena.

- 1 Prima **SOURCE** repetidamente para seleccionar a fonte FM.

- 2 Prima **◀◀/▶▶** para sintonizar uma estação de rádio.
- Prima e mantenha **◀◀/▶▶** premido por mais de 2 segundos.
- ↳ O rádio sintoniza para uma estação com uma recepção forte automaticamente.

Memorizar estações de rádio automaticamente

Nota

- Pode programar um máximo de 20 estações de rádio FM/AM.

No modo do sintonizador, mantenha **PROG** premido durante 2 segundos.

- ↳ **[AUTO]** (automático) é apresentado.
- ↳ O leitor de CD memoriza todas as estações de rádio FM/AM disponíveis.
- ↳ A primeira estação de rádio guardada é transmitida automaticamente.

Programar estações de rádio manualmente

- 1 Sintonizar uma estação de rádio.
- 2 Prima **PROG** para activar o modo de programação.

↳ **PXX** é apresentado no ecrã. (**XX** indica o número **01-20**)
- 3 Prima **ALB/PRE-/ALB/PRE+** para atribuir um número de 1 a 20 a esta estação de rádio e, em seguida, prima **PROG** para confirmar.

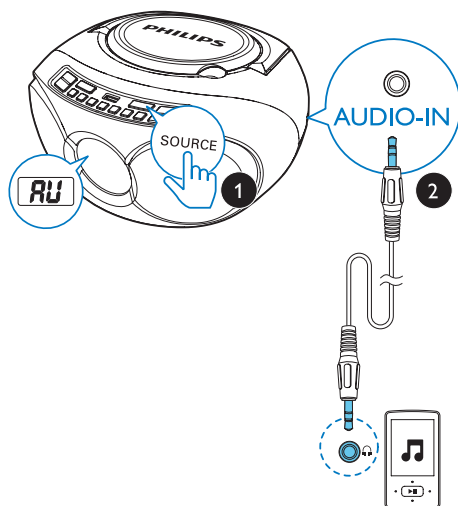
↳ O número e a frequência da estação programada são apresentados no visor.
- 4 Repita os passos 1 a 3 para programar mais estações.

Reproduzir de um dispositivo externo

Com esta unidade, também pode ouvir um dispositivo áudio externo, como um leitor MP3.

- 1 Prima **SOURCE** repetidamente para seleccionar a fonte de áudio.

↳ **[AU]** é apresentado no ecrã.
- 2 Ligue o cabo de entrada de áudio (não fornecido):
 - à tomada **AUDIO IN** no leitor de CD.
 - à tomada dos auscultadores num dispositivo externo.
- 3 Reproduza o dispositivo externo (consulte o respectivo manual do utilizador).



Nota

- A entrada **AUDIO IN** não se destina a auscultadores.

Ajustar o volume

Durante a reprodução, prima **VOL -/VOL +** para ajustar o volume.


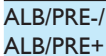


Ligar/desligar o Dynamic Bass Boost

Prima **DBB** repetidamente para ligar ou desligar a melhoria dinâmica de graves.

6 Opções de reprodução

Controlar a reprodução

No modo CD/USB, pode controlar a reprodução através das seguintes operações.

	Manter premido para avançar ou retroceder rapidamente na faixa durante a reprodução e soltar para retomar a reprodução.
	Saltar para o álbum MP3 anterior ou seguinte.
	Iniciar ou interromper a reprodução.
	Parar a reprodução.
MODE	[REP] : reproduzir a faixa actual repetidamente. [REP ALL] : reproduzir todas as faixas repetidamente. [REP ALB] : reproduzir todas as faixas neste álbum repetidamente. [SHUF] : reproduzir as faixas de forma aleatória. Para voltar à reprodução normal, prima repetidamente até os ícones de repetição desaparecerem.







Dica

- Nota: só é possível seleccionar **[REP]** e **[REP ALL]** quando reproduzir as faixas programadas.

Programar faixas

Pode programar um máximo de 20 faixas.

- 1 Prima  para parar a reprodução.
- 2 Prima **PROG** para activar o modo de programação.
↳ **[P01]** é apresentado.
- 3 Para faixas MP3, prima **ALB/PRE-/ALB/PRE+** para seleccionar um álbum.
- 4 Prima  para seleccionar uma pasta e, em seguida, prima **PROG** para confirmar.
- 5 Repita os passos 3 a 4 para programar mais faixas.
- 6 Prima  para reproduzir todas as faixas programadas.
 - Para apagar a programação, com a reprodução parada, prima .

7 Informações do produto

Nota

- As informações do produto estão sujeitas a alteração sem aviso prévio.

Especificações

Amplificador

Potência efectiva	3 W
Frequência de resposta	63 Hz - 20 000 Hz, +/-3 dB
Relação sinal/ruído	>72 dBA
Distorção harmónica total	<1%
Entrada de áudio	600 mV RMS 20 kohm

Disco

Tipo de Laser	Semicondutor
Diâmetro do disco	8/12 cm
Discos suportados	CD-DA, CD-R, CD-RW, CD de MP3
Áudio DAC	24 Bits, 44,1 kHz
Distorção harmónica total	<1%
Frequência de resposta	63 Hz - 20 000 Hz, +/-3 dB
Relação S/R	>72 dBA

Sintonizador

Gama de sintonização	FM: 87,5 - 108 MHz
Grelha de sintonização	50 KHz
Estações programadas	20
Sensibilidade	
- Mono, relação S/R	26 dB < 22 dBf
-Estéreo, relação S/R	46 dB < 43 dBf
Selectividade de pesquisa	<28 dBf
Distorção harmónica total	< 3%
Relação sinal/ruído	> 50 dB

Geral

Fonte de alimentação	220 - 240V~, - Alimentação de CA 50/60 Hz - Pilhas 9V CC, 6 x 1,5V R14/UM2/C Cell
Consumo de energia em funcionamento	<10 W
Consumo de energia em modo de espera	0,5 W
Dimensões	
- Unidade principal (L x A x P)	253 x 124 x 232 mm
Peso	
- Unidade principal	1,08 kg
- Com embalagem	1,62 kg

Formatos de discos MP3 suportados

- ISO9660, Joliet
- Número máximo de títulos: 512 (dependendo do comprimento do nome do ficheiro)
- Número máximo de álbuns: 255
- Frequências de amostragem suportadas: 32 kHz, 44,1 kHz, 48 kHz
- Taxas de bits suportadas: 32~256 (kbps), taxas de bits variáveis

Informações da capacidade de reprodução do USB

Dispositivos USB compatíveis:

- Memória flash USB (USB 2.0 ou USB1.1)
- Leitores flash USB (USB 2.0 ou USB1.1)
- Cartões de memória (necessita de um leitor de cartões adicional para funcionar com este aparelho).

Formatos suportados:

- USB ou formato de ficheiro de memória FAT12, FAT16, FAT32 (tamanho do sector: 512 bytes)
- Taxa de bits MP3 (velocidade dos dados): 32-320 kbps e taxa de bits variável.
- O directório aceita um máximo de 8 níveis
- Número máximo de álbuns/pastas: 99
- Número máximo de faixas/títulos: 999
- Nome do ficheiro em Unicode UTF8 (comprimento máximo: 128 bytes)

Formatos não suportados:

- Álbuns vazios: um álbum vazio é um álbum que não contém ficheiros MP3 e não será apresentado no ecrã.
- Os formatos de ficheiro não suportados serão ignorados. Por exemplo, os documentos Word (.doc) ou ficheiros MP3 com a extensão .dlf são ignorados e não são reproduzidos.
- Ficheiros de áudio AAC, WAV, PCM, WMA

Manutenção

Limpar a cabine

- Utilize um pano macio levemente humedecido com uma solução com um detergente suave. Não utilize uma solução que contenha álcool, amoníacos ou abrasivos.

Limpar discos

- Quando um disco estiver sujo, retire a sujidade com um pano de limpeza. Limpe o disco a partir do centro para fora.



- Não utilize solventes como gasolina, diluentes, produtos de limpeza ou vaporizadores anti-estáticos concebidos para discos analógicos.

Limpar a lente do disco

- Depois do uso prolongado, sujidade ou pó podem acumular-se na lente do disco. Para garantir uma boa qualidade de reprodução, limpe a lente do disco com o produto de limpeza para lentes de CD da Philips ou com qualquer outro produto de limpeza disponível no mercado. Siga as instruções fornecidas com o produto de limpeza.

8 Resolução de problemas



Aviso

- Nunca retire o revestimento deste dispositivo.

A garantia torna-se inválida se tentar reparar o sistema.

Se tiver dificuldades ao utilizar este dispositivo, verifique os seguintes pontos antes de solicitar assistência. Se o problema persistir, visite a página Web da Philips (www.philips.com/support). Ao contactar a Philips, certifique-se de que tem o dispositivo por perto e de que os números do modelo e de série estão disponíveis.

Sem corrente

- Certifique-se de que o cabo de alimentação está seguramente ligado.
- Verifique se a tomada de CA tem corrente.
- Certifique-se de que as pilhas estão correctamente instaladas.

Sem som ou som distorcido

- Ajuste o volume.

Sem resposta da unidade

- Desligue e ligue novamente a ficha de corrente de CA e, em seguida, ligue novamente o sistema.
- Como uma função de poupança de energia, a unidade desliga-se automaticamente 15 minutos depois da reprodução da faixa chegar ao fim e não existir qualquer actividades dos controlos.

Fraca qualidade do som da cassette

- Certifique-se de que as cabeças do suporte da cassette estão limpas.
- Certifique-se de que é utilizada um fita de cassette NORMAL (IECI) para a gravação.

Nenhum disco detectado

- Introduza um disco.
- Verifique se o disco está inserido ao contrário.
- Aguarde até que a condensação de humidade na lente desapareça.
- Substitua ou limpe o disco.
- Utilize um CD finalizado ou um disco de formato correcto.

Má recepção de rádio

- Aumente a distância entre a unidade e o televisor ou outras fontes de radiação.
- Estenda completamente a antena FM.



Copyright © 2015 Gibson Innovations Limited. Revised Edition © 2017

This product has been manufactured by, and is sold under the responsibility of Gibson Innovations Ltd., and Gibson Innovations Ltd. is the warrantor in relation to this product.

Philips and the Philips Shield Emblem are registered trademarks of Koninklijke Philips N.V. and are used under license.

AZ318_12_UM_V2.0

