

# Sempre pronti ad aiutarti

Registrare il prodotto e richiedere assistenza all'indirizzo  
[www.philips.com/support](http://www.philips.com/support)

AZ318



## Manuale utente

**PHILIPS**



# Sommario

---

<b>1</b>	<b>Sicurezza</b>	<b>2</b>
----------	------------------	----------

---

<b>2</b>	<b>Avviso</b>	<b>3</b>
----------	---------------	----------

---

<b>3</b>	<b>CD Soundmachine</b>	<b>4</b>
	Introduzione	4
	Contenuto della confezione	4
	Panoramica dell'unità principale	5

---

<b>4</b>	<b>Guida introduttiva</b>	<b>7</b>
	Collegamento dell'alimentazione	7
	Accensione	8
	Spegnimento	8

---

<b>5</b>	<b>Riproduci</b>	<b>9</b>
	Riproduzione da disco	9
	Riproduzione da dispositivo USB	9
	Ascolto della radio FM	9
	Riproduzione da un dispositivo esterno	10
	Regolazione del volume	11
	Attivazione/disattivazione dell'opzione DBB (Dynamic Bass Boost)	11

---

<b>6</b>	<b>Opzioni di riproduzione</b>	<b>12</b>
	Controllo della riproduzione	12
	Programmazione dei brani	12

---

<b>7</b>	<b>Informazioni sul prodotto</b>	<b>13</b>
	Specifiche	13
	Formati disco MP3 supportati	14
	Informazioni per la riproduzione tramite USB	14
	Manutenzione	14

---

<b>8</b>	<b>Risoluzione dei problemi</b>	<b>15</b>
----------	---------------------------------	-----------

# 1 Sicurezza

## Simboli relativi alla sicurezza



Il "fulmine" indica che il materiale non isolato nell'unità potrebbe causare una scossa elettrica. Per la sicurezza di tutti nell'ambiente domestico, non rimuovere la protezione dal prodotto.

Il "punto esclamativo" richiama l'attenzione sulle funzioni per le quali è necessario leggere attentamente la documentazione allegata per evitare problemi di funzionamento e manutenzione.

**AVVERTENZA:** per ridurre il rischio di incendio o scossa elettrica, l'apparecchio non deve essere esposto alla pioggia o umidità e non devono essere posizionati sull'apparecchio oggetti contenenti liquidi, come i vasi, ad esempio.

**ATTENZIONE:** per evitare una scossa elettrica, far corrispondere la lama grande della presa all'alloggiamento maggiore, inserendola completamente.

### Avvertenza

- Non rimuovere il rivestimento dell'apparecchio per nessun motivo.
- Non lubrificare mai alcuna parte dell'apparecchio.
- Non guardare mai il raggio laser all'interno dell'apparecchio.
- Non posizionare mai l'apparecchio su un altro dispositivo.
- Tenere lontano l'apparecchio dalla luce diretta del sole, fiamme vive o fonti di calore.
- Assicurarsi di poter raggiungere facilmente il cavo di alimentazione, la presa o l'adattatore per scollegare l'apparecchio dall'alimentazione.

- Non posizionare oggetti potenzialmente pericolosi sul dispositivo (ad esempio oggetti che contengono liquidi o candele accese).
- Se si usa la spina di alimentazione o un accoppiatore per scollegare il dispositivo, assicurarsi che la spina e l'accoppiatore siano facilmente accessibili.
- Accertarsi che ci sia spazio sufficiente intorno al prodotto per la ventilazione.
- **ATTENZIONE:** per evitare perdite di liquido dalla batteria che potrebbero causare danni alle persone, alle cose o danni all'apparecchio:
  - Installare tutte le batterie correttamente, con i poli + e - come indicato sull'apparecchio.
  - Le batterie (a pacchetto o installate) non devono essere esposte a fonti di calore eccessivo come luce solare, fuoco o simili.
  - Rimuovere le batterie quando l'apparecchio non viene utilizzato per un lungo periodo di tempo.
- Utilizzare solo collegamenti/accessori specificati dal produttore.

### **Attenzione**

- L'uso dei comandi, delle impostazioni o delle esecuzioni delle procedure diverso da quanto indicato nel presente documento potrebbe provocare l'esposizione al laser pericolose o altri funzionamenti nocivi.

- Non esporre il dispositivo a gocce o schizzi.

## 2 Avviso

Qualsiasi modifica o intervento su questo dispositivo, se non espressamente consentito da Gibson Innovations, può invalidare il diritto dell'utente all'uso dello stesso.

Con la presente, Gibson Innovations dichiara che questo prodotto è conforme ai requisiti essenziali e ad altre disposizioni correlate della Direttiva 2014/53/EU. La Dichiarazione di conformità è presente sul sito [www.philips.com/support](http://www.philips.com/support).

### Smaltimento del prodotto



Questo prodotto è stato progettato e realizzato con materiali e componenti di alta qualità che possono essere riciclati e riutilizzati.



Questo simbolo indica che il prodotto è conforme alla Direttiva europea 2012/19/EU. Informarsi sul sistema di raccolta differenziata in vigore per i prodotti elettrici ed elettronici. Seguire le normative locali e non smaltire mai il prodotto con i normali rifiuti domestici. Il corretto smaltimento dei prodotti non più utilizzabili aiuta a prevenire l'inquinamento ambientale e possibili danni alla salute.

### Informazioni per il rispetto ambientale

L'uso di qualsiasi imballo non necessario è stato evitato. Si è cercato, inoltre, di semplificare la raccolta differenziata, usando tre materiali per l'imballaggio: cartone (scatola), fibre di carta (materiale di separazione) e polietilene (sacchetti, schiuma protettiva).

Il sistema è composto da materiali che possono essere riciclati e riutilizzati purché il disassemblaggio venga effettuato da aziende specializzate. Attenersi alle norme locali in materia di riciclaggio di materiali per

l'imballaggio, batterie usate e apparecchiature obsolete.

L'apparecchio include le seguenti etichette:



Simbolo dell'apparecchiatura Classe II



Il simbolo indica che l'apparecchio dispone di un doppio sistema di isolamento.



### Nota

- La targhetta del modello è situata sul retro dell'apparecchio.

# 3 CD

## Soundmachine

---

### Introduzione

Grazie a questa unità, è possibile:

- Ascoltare audio da dischi, dispositivi USB e altri dispositivi esterni;
- Ascoltare le stazioni radio FM.

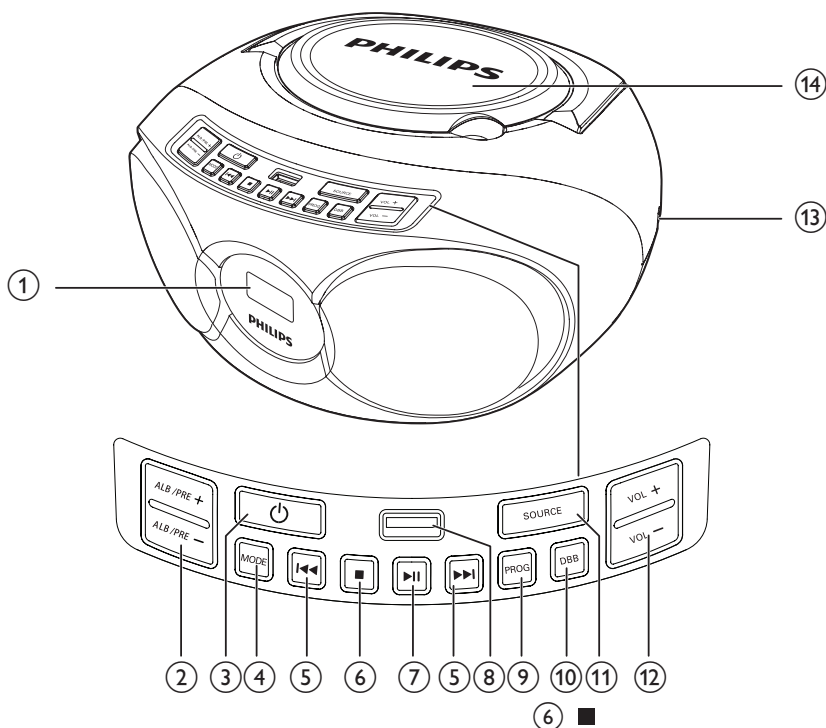
---

### Contenuto della confezione

Controllare che la confezione contenga i seguenti componenti:

- Unità principale
- Cavo di alimentazione CA
- Manuale dell'utente breve
- Sicurezza e avvisi importanti

## Panoramica dell'unità principale



① Display

② ALB/PRE-/ALB/PRE+

- Consentono di passare all'album precedente/successivo.
- Consentono di selezionare una stazione radio preimpostata.

③ 

- Consente di accendere o spegnere lo stereo CD.

④ MODE

- Consente di selezionare la modalità di ripetizione/riproduzione casuale.

⑤ 

- Consentono di passare al brano precedente o successivo.
- Consentono di effettuare ricerche all'interno di un brano.

⑥ 

- Interruzione della riproduzione.
- Consente di cancellare un programma.

⑦ 

- Consente di avviare o mettere in pausa la riproduzione.

⑧ 

- Presa USB.

⑨ PROG

- Consente di programmare i brani.
- Consente di programmare le stazioni radio.

⑩ DBB

- Consente di attivare/disattivare la funzione di ottimizzazione dinamica dei bassi.

- ⑪ **SOURCE**
  - Consentono di selezionare una sorgente.
- ⑫ **VOL -/VOL +**
  - Consentono di regolare il volume.
- ⑬ **AUDIO-IN**
  - Consente di collegare un dispositivo audio esterno.
- ⑭ **Vassoio del disco**



# 4 Guida introduttiva

Seguire sempre le istruzioni di questo capitolo in sequenza.

Quando si contatta Philips, verrà richiesto il numero del modello e il numero di serie dell'apparecchio. Il numero di modello e il numero di serie si trovano sulla base dell'apparecchio. Annotare i numeri qui:

N° modello \_\_\_\_\_

N° di serie \_\_\_\_\_

## Collegamento dell'alimentazione

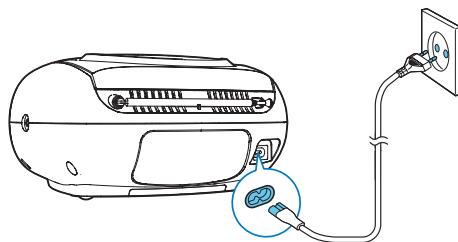
Come fonte di alimentazione dell'unità è possibile utilizzare la corrente CA o le batterie.

### Alimentazione CA

#### Avvertenza

- Rischio di danni al prodotto! Assicurarsi che la tensione dell'alimentazione corrisponda a quella indicata sul retro o sul fondo dell'unità.
- Rischio di scosse elettriche! Quando si scollega il cavo di alimentazione CA, staccare sempre la spina o l'adattatore dalla presa. Non tirare mai il cavo.

- 1 Regolare il selettore della tensione sulla parte inferiore dell'unità in modo che corrisponda alla tensione locale.
- 2 Collegare il cavo di alimentazione CA:
  - alla presa **AC** ~ sull'unità.
  - alla presa a muro.



### Alimentazione tramite batterie

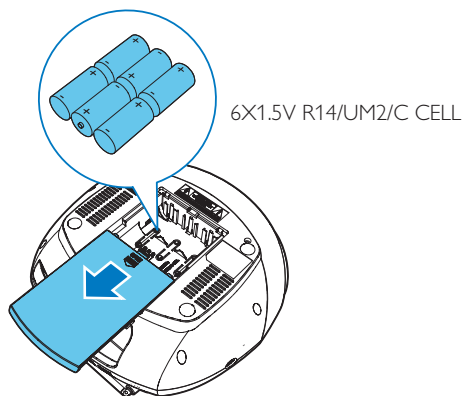
#### Attenzione

- Rischio di esplosione! Tenere lontane le batterie da fonti di calore, dai raggi solari e dal fuoco. Non gettare mai le batterie nel fuoco.
- Le batterie devono essere smaltite in modo appropriato poiché contengono sostanze chimiche.

#### Nota

- Le batterie non vengono fornite insieme agli accessori.

- 1 Aprire il coperchio del vano batteria.
- 2 Inserire 6 batterie (tipo: R14/UM2/cella C) rispettando la polarità (+/-) indicata.
- 3 Chiudere il coperchio del vano batteria.



---

## Accensione

Premere  $\phi$  per accendere lo stereo CD.

### Passaggio alla modalità standby

- L'unità CD sound machine passa alla modalità standby automaticamente quando non viene rilevato audio per oltre 15 minuti.
- Lo stereo CD passa automaticamente alla modalità standby quando si interrompe la riproduzione in modalità CD per oltre 15 minuti.
- Premere  $\phi$  o **SOURCE** per attivare l'unità dalla modalità standby.

---

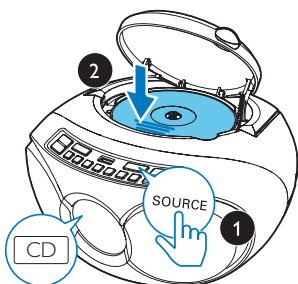
## Spegnimento

Premere nuovamente  $\phi$  per spegnere lo stereo CD.

# 5 Riproduci

## Riproduzione da disco

- 1 Premere più volte **SOURCE** per selezionare la sorgente CD.
- 2 Premere per aprire il vano del disco.
- 3 Inserire un disco con il lato dell'etichetta rivolto verso l'alto e chiudere il vassoio.
- 4 Premere **▶||** per avviare la riproduzione.
  - Per mettere in pausa/riprendere la riproduzione, premere **▶||**.
  - Per interrompere la riproduzione, premere **■**.
  - Per i brani MP3, premere **ALB/PRE-/ALB/PRE+** per selezionare un album.
  - Per selezionare un brano, premere **◀◀ / ▶▶**.
  - Per effettuare una ricerca all'interno di un brano, tenere premuto **◀◀ / ▶▶**. Rilasciare il tasto per riprendere la riproduzione normale.

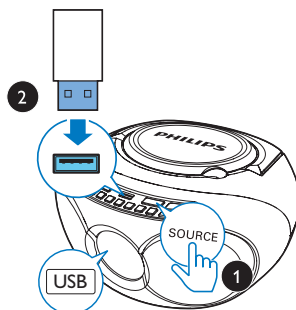


## Riproduzione da dispositivo USB

### Nota

- Verificare che il dispositivo USB contenga file audio riproducibili.

- 1 Premere più volte **SOURCE** per selezionare la sorgente USB.
- 2 Inserire il dispositivo USB nella presa **↔**.
  - ↳ La riproduzione si avvia automaticamente. In caso contrario, premere **▶||**.



## Ascolto della radio FM

### Nota

- Posizionare l'antenna a debita distanza da TV o altre sorgenti di radiazioni.
- Per una ricezione migliore, allungare e regolare la posizione dell'antenna.

- 1 Premere più volte **SOURCE** per selezionare la sorgente FM.
- 2 Premere **◀◀ / ▶▶** per sintonizzarsi su una stazione radio.
  - Tenere premuto **◀◀ / ▶▶** per più di due secondi.
  - ↳ La radio si sintonizza automaticamente su una stazione con un segnale forte.

## Memorizzazione automatica delle stazioni radio

### Nota

- È possibile programmare un massimo di 20 stazioni radio FM/AM.

In modalità di sintonizzazione, tenere premuto **PROG** per 2 secondi.

- ↳ Viene visualizzato **[AUTO ]** (auto).
- ↳ Lo stereo CD memorizza tutte le stazioni radio FM/AM disponibili.
- ↳ Viene trasmessa automaticamente la prima stazione radio salvata.

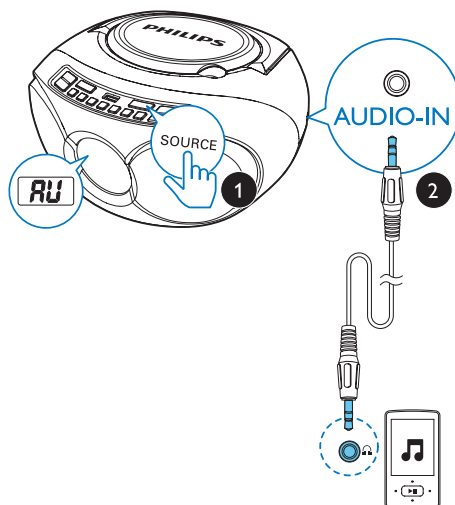
## Programmazione manuale delle stazioni radio

- 1 Consentono di sintonizzarsi su una stazione radio.
- 2 Premere **PROG** per attivare la modalità di programmazione.
  - ↳ **PXX** viene visualizzato sullo schermo (**XX** indica il numero **01-20**).
- 3 Premere **ALB/PRE-/ALB/PRE+** per assegnare un numero alla stazione radio da 1 a 20, quindi premere **PROG** per confermare.
  - ↳ Vengono visualizzati il numero e la frequenza della stazione preimpostata.
- 4 Ripetere i passaggi da 1 a 3 per programmare altre stazioni.

## Riproduzione da un dispositivo esterno

Con questa unità è anche possibile ascoltare un dispositivo audio esterno come ad esempio un lettore MP3.

- 1 Premere più volte **SOURCE** per selezionare la sorgente audio corretta.
  - ↳ Sul display compare **[AU]**.
- 2 Collegare il cavo audio (non in dotazione):
  - alla presa **AUDIO IN** sull'unità CD sound machine.
  - al jack delle cuffie di un dispositivo esterno.
- 3 Avviare la riproduzione dal dispositivo esterno (vedere il relativo manuale dell'utente).



### Nota

- La presa **AUDIO IN** non è per le cuffie.

---

## Regolazione del volume

Durante la riproduzione, premere **VOL -/VOL +** per regolare il volume.

---

## Attivazione/disattivazione dell'opzione **DBB (Dynamic Bass Boost)**

Premere più volte **DBB** per attivare o disattivare la funzione di ottimizzazione dinamica dei bassi.

## 6 Opzioni di riproduzione

### Controllo della riproduzione

In modalità CD/USB, è possibile controllare la riproduzione attraverso le operazioni seguenti.

**⏮ / ⏭** Tenerli premuti per mandare avanti/indietro velocemente il brano durante la riproduzione, quindi rilasciarli per riprendere la riproduzione.

**ALB/  
PRE-/  
ALB/  
PRE+** Consentono di passare all'album MP3 precedente o successivo.

**▶||** Consente di avviare o mettere in pausa la riproduzione.

**■** Interruzione della riproduzione.

**MODE** **[REP]** (Ripeti): consente di ripetere la riproduzione del brano corrente.  
**[REP ALL]** (Ripeti tutti): consente di riprodurre tutti i brani in maniera continua.  
**[REP ALB]**: consente di ripetere la riproduzione di tutti i brani di un album.  
**[SHUF]** (Casuale): riproduce i brani in ordine casuale.  
Per ritornare alla riproduzione normale, premere ripetutamente finché non scompaiono le icone della riproduzione ripetuta.



#### Suggerimento

- Quando si riproducono i brani programmati, è possibile selezionare solo **[REP]** (Ripeti) e **[REP ALL]** (Ripeti tutti).

### Programmazione dei brani

È possibile programmare un massimo di 20 brani.

- 1 Premere **■** per interrompere la riproduzione.
- 2 Premere **PROG** per attivare la modalità di programmazione.  
↳ Viene visualizzata la scritta **[P01]**.
- 3 Per i brani MP3, premere **ALB/PRE-/ALB/PRE+** per selezionare un album.
- 4 Premere **⏮ / ⏭** per selezionare un brano, quindi premere **PROG** per confermare.
- 5 Ripetere i passaggi da 3 a 4 per programmare più brani.
- 6 Premere **▶||** per visualizzare i brani programmati.
  - Per cancellare la programmazione, quando si interrompe la riproduzione, premere **■**.

# 7 Informazioni sul prodotto



## Nota

- Le informazioni relative al prodotto sono soggette a modifiche senza preavviso.

## Specifiche

### Amplificatore

Potenza caratteristica in uscita	3 W
Risposta in frequenza	63 Hz - 20.000 Hz, +/- -3 dB
Rapporto segnale/ rumore	> 72 dBA
Distorsione totale armonica	<1 %
Ingresso audio	600 mV RMS 20 kohm

### Disco

Tipo laser	Semiconduttore
Diametro disco	8/12 cm
Dischi supportati	CD-DA, CD-R, CD-RW, MP3-CD
Audio DAC	24 Bit, 44,1 kHz
Distorsione totale armonica	<1 %
Risposta in frequenza	63Hz - 20.000 Hz, +/- 3 dB
Rapporto segnale/ rumore	> 72 dBA

### Sintonizzatore

Gamma di sintonizzazione	FM: 87,5 - 108 MHz
Griglia di sintonizzazione automatica	50 kHz
Stazioni preimpostate	20
Sensibilità	
- Mono, rapporto segnale/rumore 26 dB	< 22 dBf
- Stereo, rapporto segnale/rumore 46 dB	< 43 dBf
Selettività di ricerca	< 28 dBf
Distorsione totale armonica	< 3%
Rapporto segnale/ rumore	> 50 dB

### Informazioni generali

Alimentazione	220 - 240 V ~, 50/60 Hz
- Alimentazione CA	Hz
- Batteria	CC 9V, 6 x 1,5V R14/UM2/cella C
Consumo energetico durante il funzionamento	< 10 W
Consumo energetico in standby	0,5 W
Dimensioni (l x p x a)	
- Unità principale (L x A x P)	253 X 124 X 232 mm
Peso	
- Unità principale	1,08 kg
- Con imballo	1,62 kg

---

## Formati disco MP3 supportati

- ISO9660, Joliet
- Numero massimo di titoli: 512 (in base alla lunghezza del nome file)
- Numero massimo di album: 255
- Frequenze di campionamento supportate: 32 kHz, 44,1 kHz, 48 kHz
- Velocità di trasferimento supportate: 32~256 (kbps), velocità di conversione variabili

---

## Informazioni per la riproduzione tramite USB

### Dispositivi USB compatibili:

- Memoria flash USB (USB 2.0 o USB 1.1)
- Lettori USB Flash (USB 2.0 o USB 1.1).
- Schede di memoria (per il funzionamento con questo apparecchio, è richiesto un lettore di schede supplementare)

### Formati supportati:

- Formato file memoria o USB FAT12, FAT16, FAT32 (dimensioni settore: 512 byte)
- Velocità di trasferimento dati MP3: 32-320 Kbps e velocità di trasferimento variabile
- Directory nidificata fino a un massimo di 8 livelli
- Numero di album/cartelle: massimo 99
- Numero di brani/titoli: massimo 999
- Nome file in Unicode UTF8 (lunghezza massima: 128 byte)

### Formati non supportati:

- Album vuoti: album che non contengono file MP3 e che, pertanto, non vengono visualizzati sul display.

- I formati di file non supportati vengono ignorati. Ad esempio, i documenti Word (.doc) o i file MP3 con estensione .dlf vengono ignorati e non saranno riprodotti.
- File audio in formato AAC, WAV, PCM, WMA

---

## Manutenzione

### Pulizia del mobiletto

- Utilizzare un panno morbido leggermente inumidito in una soluzione detergente delicata. Non utilizzare soluzioni contenenti alcool, spirito, ammoniaca o abrasivi.

### Pulizia dei dischi

- Se un disco è sporco, pulirlo utilizzando un panno. Pulire il disco dal centro verso l'esterno.



- Non utilizzare solventi come benzene, diluenti chimici, detersivi d'uso comune o spray antistatici per dischi analogici.

### Pulizia della lente del disco

- Dopo un utilizzo prolungato, lo sporco o la polvere possono accumularsi sulla lente del disco. Per assicurare una buona qualità di riproduzione, pulire la lente del disco con il detergente adatto prodotto da Philips o con un qualsiasi detergente d'uso comune. Seguire le istruzioni fornite con il detergente.



# 8 Risoluzione dei problemi



## Avvertenza

- Non rimuovere il rivestimento del dispositivo per nessun motivo.

Al fine di mantenere valida la garanzia, non provare a riparare da soli il sistema. Se si verificano problemi quando si utilizza il dispositivo, consultare l'elenco riportato di seguito prima di richiedere l'assistenza. Se il problema persiste, consultare il sito Web di Philips ([www.philips.com/support](http://www.philips.com/support)). Quando si contatta Philips, assicurarsi di avere il dispositivo nelle vicinanze e di disporre del numero di modello e del numero di serie.

### Assenza di alimentazione

- Verificare che il cavo di alimentazione sia collegato saldamente.
- Assicurarsi che venga erogata corrente dalla presa CA.
- Verificare che le batterie siano inserite correttamente.

### Assenza di audio o audio scarso

- Regolare il volume.

### Nessuna risposta dall'unità

- Scollegare e ricollegare la spina di alimentazione CA e accendere nuovamente il sistema.
- L'unità è dotata di una funzione di risparmio energetico, grazie alla quale si spegne automaticamente 15 minuti dopo il termine della riproduzione di un brano se non viene effettuata alcuna operazione.

### Scarsa qualità audio della cassetta

- Verificare che le testine nel vano delle cassette siano pulite.
- Assicurarsi di utilizzare un nastro NORMALE (IECI) per la registrazione.

### Disco assente

- Inserire un disco.
- Verificare che il disco non sia inserito capovolto.
- Attendere che la condensa dell'umidità presente sulla lente sia scomparsa.
- Sostituire o pulire il disco.
- Utilizzare un CD finalizzato o il formato disco corretto.

### Scarsa ricezione radio

- Aumentare la distanza tra l'unità e il TV o altre sorgenti di radiazioni.
- Estendere completamente l'antenna FM.



Copyright © 2015 Gibson Innovations Limited. Revised Edition © 2017

This product has been manufactured by, and is sold under the responsibility of Gibson Innovations Ltd., and Gibson Innovations Ltd. is the warrantor in relation to this product.

Philips and the Philips Shield Emblem are registered trademarks of Koninklijke Philips N.V. and are used under license.

AZ318\_12\_UM\_V2.0

