

**PHILIPS**

CD-mängija

**AZ318B/12**

**Eestikeelne  
kasutusjuhend**



Registreerige oma toode ja saage abi kodulehelt

[www.philips.com/support](http://www.philips.com/support)

# Sisukord

---

<b>1 Ohutus</b>	<b>3</b>
-----------------	----------

---

<b>2 Märkus</b>	<b>4</b>
-----------------	----------

---

<b>3 Teie CD-mängija</b>	<b>5</b>
--------------------------	----------

Tutvustus	5
-----------	---

Mis kuulub varustusse?	5
------------------------	---

Ülevaade peaseadmest	6
----------------------	---

---

<b>4 Alustamine</b>	<b>7</b>
---------------------	----------

Vooluvõrku ühendamine	7
-----------------------	---

Sisse lülitamine	8
------------------	---

Välja lülitamine	8
------------------	---

---

<b>5 Taasesitamine</b>	<b>8</b>
------------------------	----------

Plaatide taasesitamine	8
------------------------	---

Taasesitamine USB seadmelt	9
----------------------------	---

FM-raadio kuulamine	9
---------------------	---

Helitugevuse reguleerimine	10
----------------------------	----

Dünaamilise bassivõimendi sisse või välja lülitamine	10
--	----

---

<b>6 Taasesitamise valikud</b>	<b>11</b>
--------------------------------	-----------

Taasesitamise juhtimine	11
-------------------------	----

Lugude programmeerimine	11
-------------------------	----

---

<b>7 Toote informatsioon</b>	<b>12</b>
------------------------------	-----------

Tehnilised andmed	12
-------------------	----

Toetatud MP3 plaadiformaadid	13
------------------------------	----

Informatsioon USB seadmelt taasesitamise kohta	13
--	----

Hooldus	13
---------	----

---

<b>8 Probleemide lahendamine</b>	<b>14</b>
----------------------------------	-----------

# 1 Ohutus



(Ettevaatust! Elektrilöögi oht. Ärge avage.)

See "välgunool" viitab isoleerimata materjalidele teie seadmes, mis võivad põhjustada elektrilööki. Kõikide inimeste ohutuse tagamiseks ärge eemaldage toote kesta.

See "hüüumärk" juhhib tähelepanu funktsioonidele, mille kohta peaksite lugema kaasasolevaid nõuandeid, et vältida probleeme.

HOIATUS: Tulekahju või elektrilöögi riski vähendamiseks ei tohi seda seadet jätta vihma või niiskuse kätte ega asetada sellele vedelikuga täidetud objekte nagu vaasid.

ETTEVAATUST: Elektrilöögi vältimiseks sobitage pistik seinakontaktiga ja sisestage täielikult.

## Hoiatus

- Ärge kunagi eemaldage seadme kesta.
- Ärge kunagi määrige ühtegi seadme osa.
- Ärge kunagi vaadake otse seadme laserit.
- Ärge kunagi asetage seadet teiste elektriliste seadmete peale.
- Hoidke seade eemal otsesest päikesevalgusest, leekidest ja kuumusest.
- Veenduge, et voolujuhtmetele ja pistikutele on kergelt võimalik juurde pääseda, et vajadusel seade vooluvõrgust kiiresti eemaldada.

- Ärge jätke seadet vihma või niiskuse kätte.
- Ärge asetage seadmele ohuallikaid (nt vedelikuga täidetud objekte, süüdatud küünlaid).
- Kohtades, kus seadme lahti ühendamiseks on kasutatud voolujuhet või pikendusjuhet, peab seade jääma vabalt ligipääsetavateks.
- Veenduge, et seadme ümber on ventilatsiooniks piisavalt vaba ruumi.
- Patarei kasutamise HOIATUS – et vältida patarei lekkimist, mis võib põhjustada kehalisi vigastusi, vara kahjustusi või kahjustusi seadmele:
  - Paigaldage patareid õigesti, + ja – poolused nagu seadmel näidatud.
  - Patareid (patareipakke või paigaldatud patareid) ei tohiks jätta üleliigse kuumuse kätte (näiteks päikesevalgus, leegid vms).
  - Eemaldage seadmest patareid, kui seadet ei ole plaanis pikema aja jooksul kasutada.
- Kasutage ainult tootja poolt ettenähtud lisavarustust/-tarvikuid.

## Ettevaatust

- Seadme käsitlemine teisiti, kui siin ette nähtud, võib põhjustada ohtlikku kiirgust või teisi ohtlikke käitlusi.

## 2 Märkus

Kõik selle seadmega tehtud muudatused ja täiendused, mis ei ole Gibson Innovations poolt spetsiaalselt lubatud, tühistavad kasutaja volitused kasutada seda seadet.



See toode on vastavuses kõikide Euroopa Ühenduse raadiosageduste nõuetega.

### Vana toote hävitamine



Teie seade koosneb kõrgekvaliteedilistest materjalidest ja osadest, mida on võimalik taaskasutada ja ümber töödelda.



See mahatõmmatud prügikasti tähis näitab, et seade vastab Euroopa direktiivile 2012/19/EL.

Palun tutvuge kohalike nõuete ja võimalustega vanade elektri- ja elektroonikaseadmete ümbertöötlemise kohta. Järgige kohalikke reegleid ja ärge hävitage seda seadet hariliku majapidamisprügi hulgas. Korrektne seadmete hävitamine aitab vältida kahju keskkonnale ja inimtervisele.

### Keskkonnaalane informatsioon

Selle seadme puhul ei ole kasutatud üleliigset pakkematerjali. Pakendit on lihtne eraldada kolmeks erinevaks materjaliks: kartong (karp), polüüreenplast (puhver), polüetüleen (kotike, kaitsev vahtplast).

Teie süsteem sisaldab materjale, mida on võimalik ümber töödelda ja korduvalt kasutada, kui seade on lahti võetud selleks litsentseeritud ettevõttes. Pakkematerjalide, vanade patareide ning seadmete hävitamisel järgige palun kohalikke eeskirju.

### Sellel seadmel on järgmised märgistused:



(ESIMESSE KLASSI LASERTOODE)

### Teise klassi seadme sümbol



See sümbol tähendab, et sellel seadmel on topeltisolatsiooni süsteem.



#### Märkus

- Tüübiplaat asub seadme all.

# 3 Teie CD-mängija

---

## Tutvustus

Selle CD-mängijaga saate:

- nautida muusikat heliplaatidelt, USB seadmelt ning välistelt lisaseadmetelt;
- kuulata FM-raadiot;

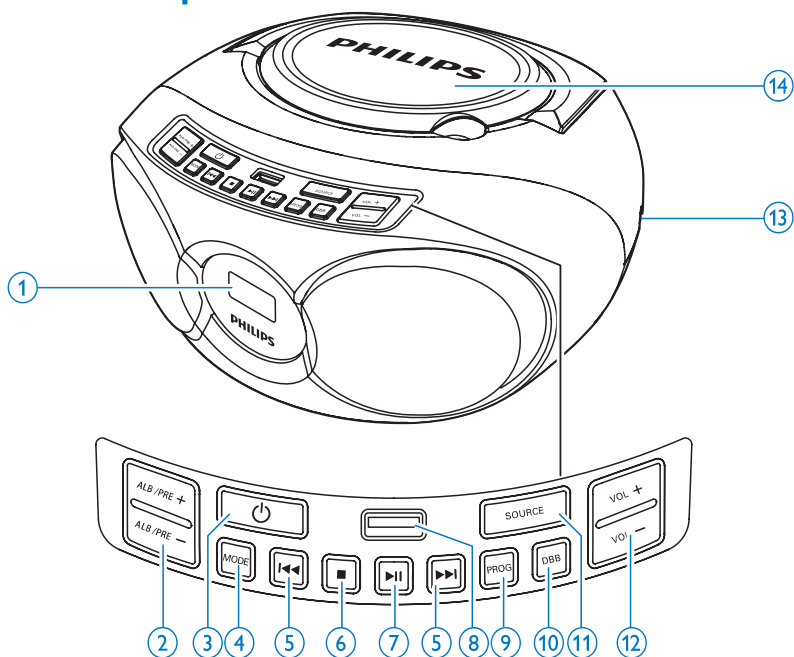
---

## Mis kuulub varustusse?

Kontrollige üle ja tuvastage, kas varustusega on kaasas järgmised asjad:

- Peaseade
- Voolujuhe
- Lühike kasutusjuhend
- Ohutuse ja informatsioonileht

# Ülevaade peaseadmest



## 1. Ekraanipaneel

## 2. ALB/PRE-/ALB/PRE+

- Eelmise või järgmise albumi valimine.
- Salvestatud raadiojaama valimine.

## 3.

- CD-mängija sisse või välja lülitamine.

## 4. MODE

- Valib korduv- või juhuesituse režiimi.

## 5. /

- Eelmise/järgmise loo valimine.
- Loo raames otsimine.

## 6.

- Taasesitamise lõpetamine.
- Programmi kustutamine.

## 7.

- Taasesitamise alustamine või peatamine.

## 8.

- USB pesa.

## 9. PROG

- Lugude programmeerimine.
- Raadiojaamade programmeerimine.

## 10. DBB

- Dünaamilise helivõimendi sisse või välja lülitamine.

## 11. SOURCE

- Valib allika.

## 12. VOL- / VOL +

- Reguleerib helitugevust.

## 13. AUDIO-IN

- Välise heliseadme ühenduspesa.

## 14. Plaadisahtel

# 4 Alustamine

Järgige alati selles peatükis olevaid juhendeid järjekorras.

Kui võtate Philipsiga ühendust, küsitakse seadme mudelit ja seerianumbrit. Mudeli number ja seerianumber on seadme all. Kirjutage need numbrid siia:

Mudeli number \_\_\_\_\_

Seerianumber \_\_\_\_\_

## Vooluvõrku ühendamine

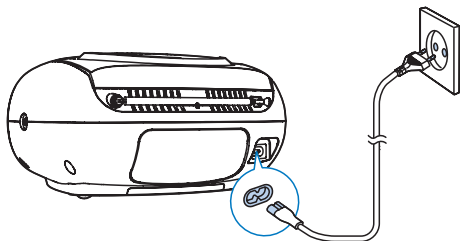
See seade töötab nii vooluvõrku ühendatuna kui ka patareide peal.

## Vooluvarustus voolujuhtmega

### Hoiatus

- Oht toodet kahjustada! Veenduge, et vooluringi voltide arv ühtib voltide arvuga, mis on märgitud seadme taha või alla.
- Elektrilöögi saamise oht! Kui eemaldate seadme vooluvõrgust, tõmmake juhet alati pistikust. Ärge kunagi tõmmake juhtmest.

- 1 Reguleerige seadme all olevat pingenuppu, et see vastaks kohaliku vooluringi pingega.
- 2 Ühendage voolujuhe:
  - seadme **AC~** pesaga;
  - seinakontaktiga.



## Vooluvarustus patareidega

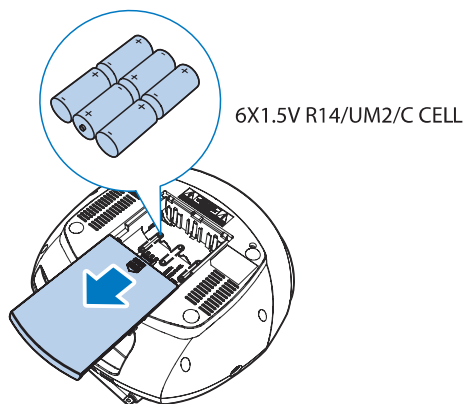
### Ettevaatust

- Plahvatuse oht! Hoidke patareid eemal kuumusest, päikesevalgusest ja tulest. Ärge kunagi visake patareid tulle.
- Patareid sisaldavad keemilisi koostisosi ja seega tuleb neid korrektselt hävitada.


### Märkus

- Patareid ei kuulu varustusse.


- 1 Avage patareisahtel.
- 2 Sisestage 6 patareid (tüüp: R14/UM2/C CELL) õigete polaarsusega (+/-) nagu joonisel näidatud.
- 3 Sulgege patareisahtel.




## Sisse lülitamine

Vajutage nupule , et CD-mängija välja lülitada.

### Lülitumine puhkerežiimi








- Seade lülitub automaatselt puhkerežiimi, kui 15 minuti jooksul ei tuvastata seadmest heli.
- Seade lülitub automaatselt puhkerežiimi, kui seade on plaadi esitamise režiimis ja muusika taasesitamine on lõppenud 15 minutit tagasi.
- Vajutage nupule  või **SOURCE**, et seade puhkerežiimist üles äratada.

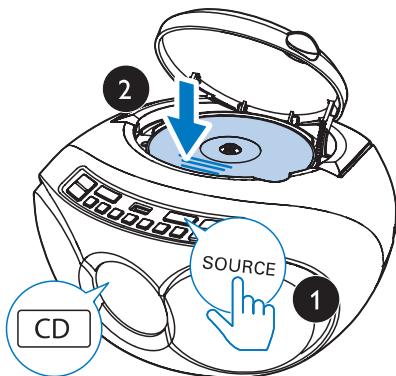
## Välja lülitamine

Vajutage uuesti nupule , et lülitada CD-mängija välja.

# 5 Taasesitamine

## Plaatide taasesitamine

- 1 Vajutage korduvalt nupule **SOURCE**, et valida allikaks CD.
- 2 Avage plaadisahtel.
- 3 Sisestage CD-plaat, etiketi osa üleval pool, seejärel sulgege plaadisahtel.
- 4 Vajutage nupule , et alustada taasesitamist.
  - Plaadi taasesitamise peatamiseks või jätkamiseks vajutage nupule .
  - Plaadi taasesitamise lõpetamiseks vajutage nupule .
  - MP3 lugude puhul: vajutage nupule **ALB/PRE-/ALB/PRE+**, et valida album.
  - Loo valimiseks vajutage nupule  / .
  - Loo raames otsimiseks vajutage ja hoidke all nuppu  /  ning seejärel vabastage nupp, et normaalne taasesitamine taastada.




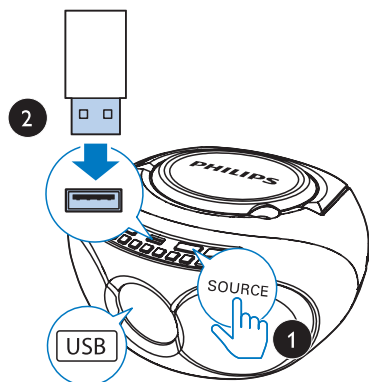


## Taasesitamine USB seadmelt

### Märkus

- Veenduge, et USB seade sisaldab toetatud formaate, et neid taasesitada saaks.

- 1 Vajutage korduvalt nupule **SOURCE**, et valida allikaks USB.
- 2 Sisestage USB seadme ots  pesa.
  - ↳ Taasesitamine algab automaatselt. Kui mitte, siis vajutage nupule **▶II**.



## FM-raadio kuulamine

### Märkus

- Asetage antenn televiisorist või teistest kiirgusallikatest võimalikult kaugele.
- Parema vastuvõtu saavutamiseks pikendage antenn täielikult ja muutke selle asendit.

- 1 Vajutage korduvalt nupule **SOURCE**, et valida allikaks FM.
- 2 Kasutage nuppu **◀◀ / ▶▶**, et häälestuda raadiojaamale.

- Vajutage ja hoidke rohkem kui kaks sekundit all nuppu **◀◀ / ▶▶**.
- ↳ Raadio häälestub automaatselt tugevaima signaaliga raadiojaamale.

## Raadiojaamade automaatne salvestamine

### Märkus

- Teil on võimalik salvestada kuni 20 FM/AM-raadiojaama.

Vajutage ja hoidke radiorežiimis 2 sekundit all nuppu **PROG**.

- ↳ Kuvatakse **[AUTO]** (automaatne).
- ↳ CD-mängija salvestab kõik saadavalolevad FM/AM-raadiojaamad.
- ↳ Esimesena salvestatud raadiojaam hakkab automaatselt mängima.

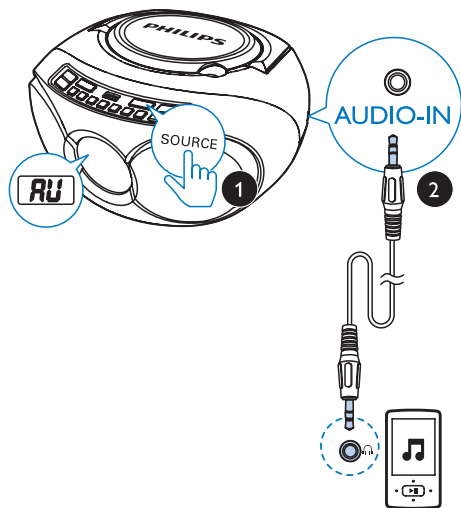
## Raadiojaamade manuaalne salvestamine

- 1 Häälestuge raadiojaamale.
- 2 Vajutage nupule **PROG**, et aktiveerida salvestamise režiim.
  - ↳ Ekraanil kuvatakse **PXX (XX)** tähendab numbrit **01-20**.
- 3 Vajutage nupule **ALB/PRE-/ALB/PRE+**, et määrata raadiojaamale number vahemikus 1-20 ning seejärel vajutage kinnitamiseks nupule **PROG**.
  - ↳ Kuvatakse salvestatud raadiojaama number ja sagedus.
- 4 Rohkemate raadiojaamade salvestamiseks korrake samme 1-3.

## Taasesitamise välistest lisaseadmetest

Selle seadme kaudu on teil võimalik kuulata ka välist lisaseadet nagu MP3 mängija.

- 1 Vajutage korduvalt nupule **SOURCE**, et valida heliallikas.  
↳ Ekraanile kuvatakse **[AU]**.
- 2 Ühendage helikaabel (ei ole varustuses):
  - CD-mängija **AUDIO IN** pesa;
  - välise heliseadme kõrvaklappide pesa.
- 3 Alustage välist heliseadmet taasesitamist (vaadake seadme kasutusjuhendit).



### Märkus

- **AUDIO-IN** pesa ei ole mõeldud kõrvaklappide jaoks.

## Helitugevuse reguleerimine

Vajutage taasesitamise ajal nupule **VOL-/VOL+**, et reguleerida helitugevust.

## Dünaamilise bassivõimendi sisse või välja lülitamine

Vajutage korduvalt nupule **DBB**, et lülitada dünaamiline bassivõimendi sisse või välja.

# 6 Taasesitamise valikud

## Taasesitamise juhtimine

CD/USB režiimis saate taasesitamist juhtida, kasutades järgmisi nuppe.

**⏮ / ⏭** Vajutage ja hoidke all, et kerida loos kiiresti edasi või tagasi. Normaalse taasesitamise jätkamiseks vabastage nupp.

**ALB/PRE-/ALB/PRE+** Eelmise või järgmise MP3 albumi juurde liikumine.

**▶||** Taasesitamise alustamine või peatamine.

**■** Taasesitamise lõpetamine.

**MODE** **[REP]**: Käesoleva loo kordamine.  
**[REP ALL]**: Kõikide lugude kordamine.  
**[REP ALB]**: Kõikide lugude kordamine albumis.  
**[SHUF]**: Lugude taasesitamine juhuslikus järjekorras.  
Tavapärase taasesituse jätkamiseks vajutage korduvalt nupule, kuni kordamise ikoonid kaovad.

### Nõuanne

- Kui taasesitate programmeeritud lugusid, siis saate valida vaid **[REP]** ja **[REP ALL]**.

## Lugude programmeerimine

Teil on võimalik programmeerida kuni 20 lugu.

- 1 Vajutage nupule **■**, et taasesitamine peatada.
- 2 Vajutage nupule **PROG**, et aktiveerida lugude programmeerimine.  
↳ Kuvatakse **[P01]**.
- 3 MP3 lugude puhul vajutage nupule **ALB/PRE-/ALB/PRE+**, et valida album.
- 4 Vajutage nuppudele **⏮ / ⏭**, et valida loo number, ning seejärel vajutage kinnitamiseks nupule **PROG**.
- 5 Korrake samme 3 kuni 4, et programmeerida rohkem lugusid.
- 6 Programmi taasesitamiseks vajutage nupule **▶||**.
  - Programmi kustutamiseks vajutage kaks korda nupule **■**.

# 7 Toote informatsioon



## Märkus

- Toote informatsioon võib ilma ette teatamata muutuda.

## Tehnilised andmed

### Võimendi

Väljundi võimsus	3 W
Sageduse vastuvõtt	63 Hz – 20000 Hz, +/-3 dB
Signaali ja müra suhe	> 72 dBA
Täielik harmooniline moonutus	< 1 %
Audio-in sisend	600 mV RMS 20 kilo-oomi

### Plaat

Laseri tüüp	Pooljuht
Plaadi diameeter	8 cm / 12 cm
Toetatud plaadid	CD-DA, CD-R, CD-RW, MP3-CD
Audio DAC	24 bitti / 44,1 kHz
Täielik harmooniline moonutus	< 1 %
Sageduse vastuvõtt	63 Hz – 20000 Hz, +/-3 dB
Signaali ja müra suhe	> 72 dBA

### Raadio

Lainepikkuste vahemik	FM: 87,5 – 108 MHz
Kanalisisamm	50 KHz
Salvestatavate radiojaamade arv	20
Tundlikkus	
- Mono, 26 dB signaali ja müra suhe	< 22 dBf
- Stereo, 46 dB signaali ja müra suhe	< 43 dBf
Otsingu tundlikkus	< 28 dBf
Täielik harmooniline moonutus	< 3 %
Signaali ja müra suhe	> 50 dB

### Üldine

Vooluvarustus	
- AC vool	220 – 240 V~, 50/60 Hz
- Patareid	DC 9 V, 6 x 1,5 V R14/UM2/C CELL
Voolutarbivus töörežiimis	<10 W
Voolutarbivus ooterežiimis	0,5 W
Mõõtmed – peaseade (l x k x p)	253 x 124 x 232 mm
Kaal	
- peaseade	1,08 kg
- koos pakkematerjaliga	1,62 kg

---

## Toetatud MP3 plaadiformaadid

- ISO9660, Joliet
- Maksimaalne pealkirjade arv: 512 (sõltuvalt faili nime pikkusest)
- Maksimaalne albumite arv: 255
- Toetatud sãmplingu sagedused: 32 kHz, 44,1 kHz, 48 kHz
- Toetatud bitimäär: 32 – 256 (kb/s), varieeruv bitimäär

---

## Informatsioon USB seadmelt taasesitamise kohta

### Ühilduvad USB seadmed:

- USB mälupulk (USB 2.0 või USB 1.1)
- USB mängijad (USB 2.0 või USB 1.1)
- mälukaardid (vajavad eraldi kaardilugejat, mis töötab selle seadmega)

### Toetatud formaadid:

- USB või mälufaili formaat FAT12, FAT16, FAT32 (sektori suurus: 512 baiti)
- MP3 bitimäär (andmemäär): 32–320 Kb/s ja varieeruv bitimäär
- Juurkaustadena kuni 8 taset
- Albumite/kaustade arv: maksimaalselt 99
- Lugude/pealkirjade arv: maksimaalselt 999
- Faili nimi Unicode UTF8 (maksimaalne pikkus: 128 baiti)

### Formaadid, mida ei toetata:

- Tühjad albumid: tühi album on album, mis ei sisalda MP3 faili ja seda ei kuvata.

- Mittetoetatud failiformaadid jäetakse vahele. Näiteks Wordi dokumente (.doc) või MP3 faile, mille laiend on .dlf, ignoreeritakse ja neid ei taasesitata.
- AAC, WAV, PCM, WMA helifailid

---

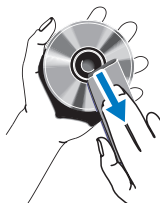
## Hooldus

### Seadme hooldus

- Kasutage õrnatoimelist puhastusvahendit ning pehmet puhastuslappi. Ärge kasutage lahuseid, mis sisaldavad alkoholi, piiritust, ammoniaaki või söövitavaid aineid.

### Plaatide hooldus

- Kui plaat on muutunud mustaks, puhastage seda puhastuslapiga. Pühkige plaati suunaga keskelt väljapoole, ainult ühes suunas.



- Ärge kasutage lahuseid nagu benseen, vedeldaja, jaemüügis olevad puhastusvedelikud ning antistaatilised pihustid, mis on mõeldud analoogplaatidele.

### Plaadimängija lãätse puhastamine

- Pãrast pikaajalist kasutamist võib plaadimãngija lãätsele koguneda tolmu ja muud mustust. Kvaliteetse taasesituse tagamiseks puhastage lãätse Philipsi või mõne muu CD lãätsepuhastajaga. Jãrgige puhastaja etiketil toodud instruksioone.

# 8 Probleemide lahendamine



## Hoiatus

- Ärge kunagi eemaldage seadme kesta.

Mitte ühelgi tingimusel ei tohi te üritada seadet iseseisvalt parandada, kuna see katkestab garantii.

Vea tekkimisel vaadake üle allpool olevad punktid enne, kui viite seadme parandusse. Kui te ei ole võimeline lahendama tekkinud probleemi neid vihjeid järgides, vaadake Philipsi veebilehte ([www.philips.com/support](http://www.philips.com/support)). Kui võtate Philipsiga ühendust, siis veenduge, et teie seade on lähedal ja et teate seadme mudelit ja seerianumbrit.

## Puudub vool

- Veenduge, et voolujuhe on korralikult ühendatud vooluringiga.
- Veenduge, et vooluringis on elekter olemas.
- Veenduge, et patareid on korrektselt sisestatud.

## Puudub heli

- Reguleerige helitugevust.

## Seade ei reageeri

- Eemaldage voolujuhe seinast. Ühendage voolujuhe uuesti ja lülitage seade uuesti sisse.
- Voolu säästmise eesmärgil lülitub seade automaatselt välja 15 minuti pärast taasesitamise lõppemist kui ühtegi toimingut ei tehta.

## Kasseti helikvaliteet on halb

- Veenduge, et kassetipesapead on puhtad.
- Veenduge, et kasutate salvestamiseks NORMAL (IECI) kassetti.

## Plaati ei tuvastata

- Sisestage plaat.
- Kontrollige, kas plaat on sisestatud nii, et kirjad oleks üleval pool.
- Oodake kuni niiskus läätselt on kondenseerunud.
- Vahetage plaat välja või puhastage see.
- Kasutage lõpetatud plaati või õiges formaadis plaati.

## Raadiovastuvõtt on halb

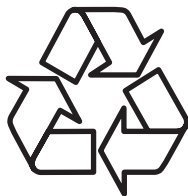
- Suurendage seadme ja TV või muude seadmete vahelist kaugust.
- Pikendage FM-antenn täielikult.



2016 © Gibson Innovations Limited. Kõik õigused kaitstud.

Selle toote tootis ja seda müüakse Gibson Innovations Ltd. vastutusel ning Gibson Innovations Ltd. on selle toote garantiandja. Philips ja Philipsi kilp on äriühingule Koninklijke Philips N.V. kuuluvad registreeritud kaubamärgid ja neid kasutatakse litsentsi alusel.

AZ318\_12\_UM\_V2.0



Külastage Philipsit internetis:  
<http://www.philips.com>