

Πάντα δίπλα σας

Καταχωρήστε το προϊόν σας και λάβετε υποστήριξη από τη διεύθυνση
www.philips.com/support

AZ318



Εγχειρίδιο χρήσης

PHILIPS

Πίνακας περιεχομένων

1	Ασφάλεια	2
2	Σημείωση	3
3	Συσκευή αναπαραγωγής CD	4
	Εισαγωγή	4
	Περιεχόμενα συσκευασίας	4
	Επισκόπηση της κύριας μονάδας	5
4	Ξεκινήστε	7
	Σύνδεση στο ρεύμα	7
	Ενεργοποίηση	8
	Απενεργοποίηση	8
5	Αναπαραγωγή	9
	Αναπ δίσκου	9
	Αναπαραγωγή από συσκευές USB	9
	Ακρόαση ραδιοφώνου FM	9
	Αναπαραγωγή από εξωτερική συσκευή	10
	Προσαρμογή έντασης	11
	Ενεργοποίηση/απενεργοποίηση της δυναμικής ενίσχυσης μπάσων.	11
6	Επιλογές αναπαραγωγής	12
	Έλεγχος της αναπαραγωγής	12
	Προγραμματισμός κομματιών	12
7	Πληροφορίες προϊόντος	13
	Προδιαγραφές	13
	Υποστηριζόμενα φορμά δίσκων MP3	14
	Πληροφορίες δυνατότητας αναπαραγωγής USB	14
	Συντήρηση	14
8	Αντιμετώπιση προβλημάτων	15

1 Ασφάλεια

Αναγνώριση συμβόλων ασφαλείας



Ο "κεραυνός" υποδηλώνει μη μονωμένο υλικό στη μονάδα σας, το οποίο μπορεί να προκαλέσει ηλεκτροπληξία. Για την ασφάλεια όλων, μην αφαιρείτε το κάλυμμα το προϊόντος.

Το "θαυμαστικό" εφιστά την προσοχή σε χαρακτηριστικά, για τα οποία θα πρέπει να διαβάσετε προσεκτικά το επισυναπτόμενο υλικό τεκμηρίωσης, έτσι ώστε να αποφύγετε προβλήματα κατά τη λειτουργία και τη συντήρηση.

ΠΡΟΕΙΔΟΠΟΙΗΣΗ: Για να μειώσετε τον κίνδυνο πυρκαγιάς ή ηλεκτροπληξίας, μην εκθέτετε τη συσκευή σε βροχή ή υγρασία και μην τοποθετείτε πάνω της αντικείμενα που περιέχουν υγρά, όπως π.χ. ανθοδοχεία.

ΠΡΟΣΟΧΗ: Για να αποφύγετε τον κίνδυνο ηλεκτροπληξίας, φροντίστε ώστε το πλατύ πτερύγιο του βύσματος να ταιριάζει με την πλατιά υποδοχή και να είναι σωστά τοποθετημένο.

Προειδοποίηση

- Μην αφαιρείτε ποτέ το περίβλημα της συσκευής.
- Μην λιπαίνετε κανένα τμήμα αυτής της συσκευής.
- Μην κοιτάτε ποτέ απευθείας την ακτίνα μέσα στη συσκευή.
- Μην τοποθετείτε τη συσκευή πάνω σε άλλο ηλεκτρικό εξοπλισμό.
- Διατηρείτε τη συσκευή μακριά από άμεσο ηλιακό φως, γυμνή φλόγα ή θερμότητα.
- Βεβαιωθείτε ότι έχετε πάντα εύκολη πρόσβαση στο καλώδιο ρεύματος, στο βύσμα ή στον προσαρμογέα για να αποσυνδέετε τη συσκευή από το ρεύμα.

- Μην τοποθετείτε πηγές κινδύνου επάνω στη συσκευή (π.χ. αντικείμενα που περιέχουν υγρά, αναμμένα κεριά).
- Όπου το βύσμα παροχής ρεύματος ή ο συζευκτήρας συσκευής χρησιμοποιείται ως συσκευή αποσύνδεσης, η συσκευή αποσύνδεσης παραμένει λειτουργική.
- Φροντίστε να υπάρχει αρκετός ελεύθερος χώρος για εξαερισμό γύρω από το προϊόν.
- **ΠΡΟΕΙΔΟΠΟΙΗΣΗ** για τη χρήση της μπαταρίας – Προς αποφυγή διαρροής του υγρού της μπαταρίας που μπορεί να προκαλέσει τραυματισμό, καταστροφή ιδιοκτησίας ή βλάβη στη μονάδα:
 - Τοποθετείτε τις μπαταρίες σωστά, με τις ενδείξεις πολικότητας + και - όπως υποδεικνύονται στη μονάδα.
 - Οι μπαταρίες (πακέτο μπαταριών ή εγκατεστημένες μπαταρίες) δεν πρέπει να εκτίθενται σε υπερβολική θερμότητα όπως ήλιο, φωτιά κ.λπ.
 - Αφαιρείτε τις μπαταρίες όταν η μονάδα δεν πρόκειται να χρησιμοποιηθεί για μεγάλο χρονικό διάστημα.
- Χρησιμοποιείτε μόνο μέρη/εξαρτήματα εγκεκριμένα από τον κατασκευαστή.

Προσοχή

- Η χρήση διαφορετικών χειριστηρίων ή προσαρμογών ή η εφαρμογή διαδικασιών διαφορετικών από αυτές που υποδεικνύονται στο παρόν μπορεί να προκαλέσει επικίνδυνη έκθεση σε ακτινοβολία ή άλλες μη ασφαλείς λειτουργίες.

- Η συσκευή δεν πρέπει να εκτίθεται σε υγρά.

2 Σημείωση

Οποιοσδήποτε αλλαγές ή τροποποιήσεις πραγματοποιηθούν στη συσκευή χωρίς τη ρητή έγκριση της Gibson Innovations ενδέχεται να ακυρώσουν το δικαίωμα του χρήστη για λειτουργία της συσκευής. Με το παρόν η Gibson Innovations δηλώνει ότι το προϊόν συμμορφώνεται με τις ουσιώδεις απαιτήσεις και τις λοιπές σχετικές διατάξεις της Οδηγίας 2014/53/EK. Μπορείτε να βρείτε τη Δήλωση συμμόρφωσης στη διεύθυνση www.philips.com/support.

Απόρριψη του παλιού σας προϊόντος



Το προϊόν σας έχει σχεδιαστεί και κατασκευαστεί με υλικά και εξαρτήματα υψηλής ποιότητας, τα οποία μπορούν να ανακυκλωθούν και να ξαναχρησιμοποιηθούν.



Αυτό το σύμβολο δηλώνει ότι το προϊόν καλύπτεται από την Ευρωπαϊκή Οδηγία 2012/19/EK. Ενημερωθείτε σχετικά με το τοπικό σύστημα ξεχωριστής συλλογής ηλεκτρικών και ηλεκτρονικών προϊόντων. Να ακολουθείτε τους τοπικούς κανονισμούς και να μην απορρίπτετε το προϊόν μαζί με τα συνηθισμένα οικιακά απορρίμματα. Η σωστή απόρριψη των παλιών προϊόντων συμβάλλει στην αποφυγή αρνητικών επιπτώσεων για το περιβάλλον και την ανθρώπινη υγεία.

Περιβαλλοντικές πληροφορίες

Κάθε περιττό στοιχείο συσκευασίας έχει παραληφθεί. Έχουμε προσπαθήσει να καταστήσουμε εύκολο το διαχωρισμό των υλικών της συσκευασίας σε τρία υλικά: χαρτόνι (κουτί), αφρώδες πολυστυρένιο (υλικό προστασίας από χτυπήματα) και

πολυαιθυλένιο (σακουλάκια, προστατευτικό αφρώδες φύλλο).

Το σύστημά σας αποτελείται από υλικά που μπορούν να ανακυκλωθούν και να επαναχρησιμοποιηθούν εάν αποσυναρμολογηθεί από μια ειδικευμένη εταιρεία. Τηρείτε τους τοπικούς κανονισμούς σχετικά με την απόρριψη υλικών συσκευασίας, άδειων μπαταριών και παλιού εξοπλισμού.

Αυτή η συσκευή περιλαμβάνει τις εξής ετικέτες:



Σύμβολο εξοπλισμού Class II



Αυτό το σύμβολο υποδεικνύει ότι το παρόν προϊόν διαθέτει διπλό σύστημα μόνωσης.

Σημείωση

- Η πινακίδα του τύπου βρίσκεται στο κάτω μέρος της συσκευής.

3 Συσκευή αναπαραγωγής CD

Εισαγωγή

Με το CD Soundmachine, μπορείτε να:

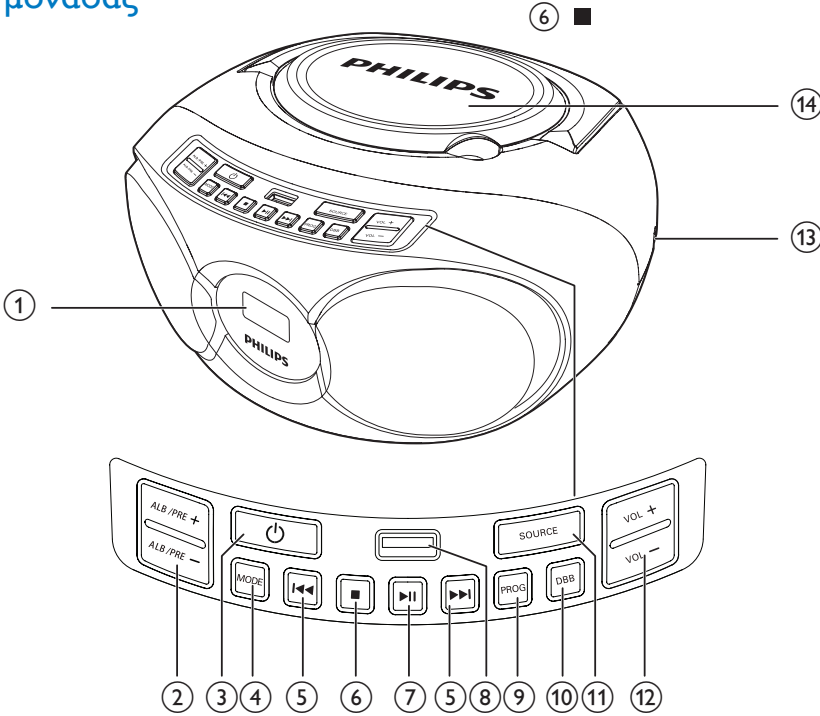
- ακούτε μουσική από δίσκους, συσκευές USB και άλλες εξωτερικές συσκευές ήχου,
- ακούτε ραδιόφωνο FM,

Περιεχόμενα συσκευασίας

Ελέγξτε και αναγνωρίστε τα περιεχόμενα της συσκευασίας:

- Κύρια μονάδα
- Καλώδιο ρεύματος AC
- Σύντομο εγχειρίδιο χρήσης
- Φύλλο ασφαλείας και ειδοποιήσεων

Επισκόπηση της κύριας μονάδας



① Οθόνη

② ALB/PRE-/ALB/PRE+

- Μετάβαση στο προηγούμενο/επόμενο άλμπουμ.
- Επιλογή προσυντονισμένου ραδιοφωνικού σταθμού.

③

- Ενεργοποίηση ή απενεργοποίηση της συσκευής CD.

④ MODE

- Επιλογή λειτουργίας επανάληψης ή τυχαίας αναπαραγωγής.

⑤ /

- Μετάβαση στο προηγούμενο ή στο επόμενο κομμάτι .
- Αναζήτηση μέσα σε κομμάτι.

- Διακοπή αναπαραγωγής.
- Διαγραφή προγράμματος.

⑦

- Έναρξη ή προσωρινή διακοπή της αναπαραγωγής.

⑧

- Υποδοχή USB.

⑨ PROG

- Προγραμματισμός κομματιών.
- Προγραμματισμός ραδιοφωνικών σταθμών.

⑩ DBB

- Ενεργοποίηση ή απενεργοποίηση της δυναμικής ενίσχυσης μπάσων.

⑪ SOURCE

- Επιλογή πηγής.

- ⑫ **VOL -/VOL +**
 - Προσαρμογή έντασης.
- ⑬ **AUDIO-IN**
 - Σύνδεση μιας εξωτερικής συσκευής ήχου.
- ⑭ **Disc compartment**

4 Ξεκινήστε

Ακολουθείτε πάντα τις οδηγίες στο παρόν κεφάλαιο με τη σειρά που αναφέρονται. Εάν επικοινωνήσετε με τη Philips, θα σας ζητηθεί ο αριθμός μοντέλου και ο αριθμός σειράς της συσκευής. Ο αριθμός μοντέλου και ο αριθμός σειράς βρίσκονται στο κάτω μέρος της συσκευής. Σημειώστε τους αριθμούς εδώ:

Αριθμός σειράς

Σύνδεση στο ρεύμα

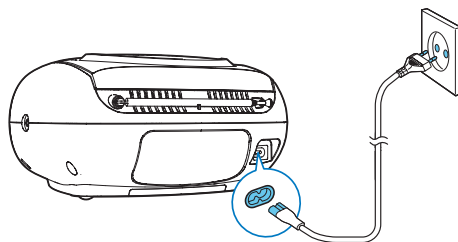
Η μονάδα λειτουργεί με ρεύμα ή με μπαταρίες.

Ρεύμα AC

Προειδοποίηση

- Κίνδυνος βλάβης της συσκευής! Βεβαιωθείτε ότι η τάση παροχής ρεύματος αντιστοιχεί στην τάση που εμφανίζεται τυπωμένη στην πίσω πλευρά ή στο κάτω μέρος της μονάδας.
- Κίνδυνος ηλεκτροπληξίας! Όταν αποσυνδέετε το καλώδιο ρεύματος AC από την πρίζα, τραβάτε πάντα το βύσμα από την υποδοχή. Μην τραβάτε ποτέ το καλώδιο.

- 1 Ρυθμίστε τον επιλογέα τάσης στο κάτω μέρος της μονάδας ώστε να αντιστοιχεί στην τοπική τάση ρεύματος.
- 2 Συνδέστε το καλώδιο ρεύματος AC:
 - στην υποδοχή της μονάδας.
 - στην πρίζα.



Ισχύς μπαταρίας

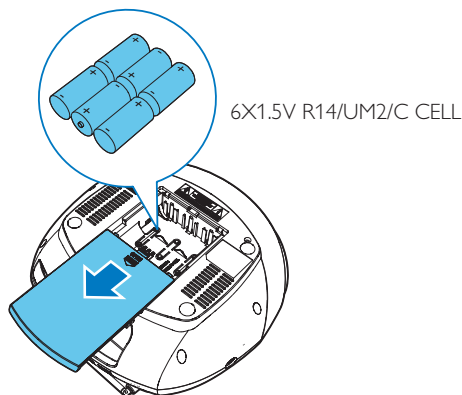
! Προσοχή

- Κίνδυνος έκρηξης! Διατηρείτε τις μπαταρίες μακριά από θερμότητα, ήλιο ή φωτιά. Μην απορρίπτετε ποτέ τις μπαταρίες στη φωτιά.
- Οι μπαταρίες περιέχουν χημικές ουσίες, και κατά συνέπεια πρέπει να απορρίπτονται σωστά.

☰ Σημείωση

- Οι μπαταρίες δεν παρέχονται μαζί με τα αξεσουάρ.

- 1 Ανοίξτε τη θήκη μπαταριών.
- 2 Τοποθετήστε 6 μπαταρίες (τύπου: R14/UM2/ C CELL) με τη σωστή πολικότητα (+/-), όπως φαίνεται στην εικόνα.
- 3 Κλείστε τη θήκη της μπαταρίας.



Ενεργοποίηση

Πατήστε ϕ για να ενεργοποιήσετε τη συσκευή CD.

Μετάβαση σε λειτουργία αναμονής

- Αν δεν εντοπιστεί κανένας ήχος για περισσότερα από 15 λεπτά, η συσκευή CD μεταβαίνει αυτόματα στη λειτουργία αναμονής.
- Αν διακοπεί η αναπαραγωγή στη λειτουργία CD για περισσότερα από 15 λεπτά, η συσκευή CD μεταβαίνει αυτόματα στη λειτουργία αναμονής.
- Πατήστε ϕ ή **SOURCE** για να επαναφέρετε τη μονάδα από τη λειτουργία αναμονής.

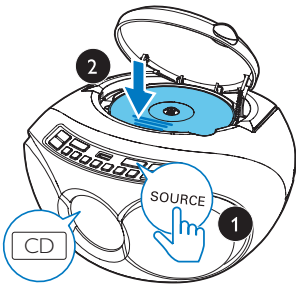
Απενεργοποίηση

Πατήστε ξ για να απενεργοποιήσετε τη συσκευή αναπαραγωγής CD.

5 Αναπαραγωγή

Αναπ δίσκου

- 1 Πατήστε επανειλημμένα **SOURCE** για να επιλέξετε ως πηγή το CD.
- 2 Σηκώστε για να ανοίξετε τη θήκη δίσκου.
- 3 Τοποθετήστε ένα δίσκο με την εκτυπωμένη πλευρά στραμμένη προς τα πάνω και κλείστε τη θήκη του δίσκου.
- 4 Πατήστε **▶||** για έναρξη της αναπαραγωγής.
 - Για προσωρινή διακοπή ή συνέχιση της αναπαραγωγής, πατήστε **▶||**.
 - Για διακοπή της αναπαραγωγής, πατήστε **■**.
 - Για κομμάτια MP3, πατήστε **ALB/PRE-/ALB/PRE+** για να επιλέξετε ένα άλμπουμ.
 - Για να επιλέξετε κομμάτι, πατήστε **◀◀ / ▶▶**.
 - Για αναζήτηση μέσα σε κομμάτι, πατήστε και κρατήστε πατημένο το **◀◀ / ▶▶** στη συνέχεια, απελευθερώστε το για να συνεχίσετε την κανονική αναπαραγωγή.

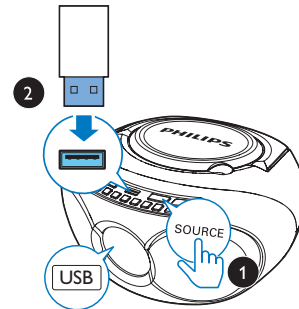


Αναπαραγωγή από συσκευές USB

Σημείωση

- Make sure that the USB device contains playable audio content.

- 1 Πατήστε επανειλημμένα **SOURCE** για να επιλέξετε την πηγή USB.
- 2 Συνδέστε τη συσκευή USB στην υποδοχή **USB**.
 - ↳ Η αναπαραγωγή ξεκινά αυτόματα. Εάν δεν ξεκινήσει, πατήστε **▶||**.



Ακρόαση ραδιοφώνου FM

Σημείωση

- Τοποθετήστε τις κεραίες όσο το δυνατόν πιο μακριά από την τηλεόραση ή από άλλες πηγές ακτινοβολίας.
- Για καλύτερη λήψη, προεκτείνετε πλήρως την κεραία και προσαρμόστε τη θέση της.

- 1 Πατήστε επανειλημμένα **SOURCE** για να επιλέξετε την πηγή FM.
- 2 Πατήστε **◀◀ / ▶▶** για να συντονιστείτε σε έναν ραδιοφωνικό σταθμό.
 - Πατήστε και κρατήστε πατημένο το **◀◀ / ▶▶** για δύο δευτερόλεπτα τουλάχιστον.

- ↳ Ο δέκτης ραδιοφώνου συντονίζεται αυτόματα σε ένα σταθμό με ισχυρό σήμα λήψης.

Αυτόματη απομνημόνευση ραδιοφωνικών σταθμών

Σημείωση

- You can program a maximum of 20 FM/AM radio stations.

Στη λειτουργία δέκτη, πατήστε **PROG** παρατεταμένα για 2 δευτερόλεπτα.

- ↳ Εμφανίζεται η ένδειξη **[AUTO]** (αυτόματα).
- ↳ Το ηχοσύστημα CD αποθηκεύει όλους τους διαθέσιμους ραδιοφωνικούς σταθμούς FM.
- ↳ Ο πρώτος αποθηκευμένος ραδιοφωνικός σταθμός μεταδίδεται αυτόματα.

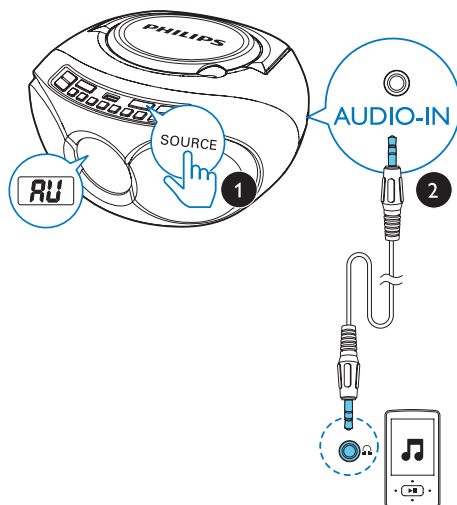
Μη αυτόματος προγραμματισμός ραδιοφωνικών σταθμών

- 1 Συντονιστείτε σε έναν ραδιοφωνικό σταθμό.
- 2 Πατήστε **PROG** για ενεργοποίηση της λειτουργίας προγραμματισμού.
 - ↳ Στην οθόνη εμφανίζεται η ένδειξη **PXX**. (Το **XX** υποδηλώνει τον αριθμό **01-20**.)
- 3 Πατήστε **ALB/PRE-/ALB/PRE+** για να εκχωρήσετε έναν αριθμό 1-20 στο συγκεκριμένο ραδιοφωνικό σταθμό και στη συνέχεια πατήστε **PROG** για επιβεβαίωση.
 - ↳ Εμφανίζονται ο αριθμός προεπιλογής και η συχνότητα του προεπιλεγμένου σταθμού.
- 4 Επαναλάβετε τα βήματα 1-3 για να προγραμματίσετε και άλλους σταθμούς.

Αναπαραγωγή από εξωτερική συσκευή

Με αυτήν τη μονάδα, μπορείτε επίσης να ακούτε ήχο από εξωτερικές συσκευές ήχου, όπως είναι οι συσκευές MP3.

- 1 Πατήστε επανειλημμένα **SOURCE** για να επιλέξετε την πηγή ήχου.
 - ↳ Η ένδειξη **[AU]** εμφανίζεται στην οθόνη.
- 2 Συνδέστε το καλώδιο ήχου (δεν παρέχεται):
 - στην υποδοχή **AUDIO IN** του συστήματος αναπαραγωγής CD.
 - στην υποδοχή ακουστικών μιας εξωτερικής συσκευής.
- 3 Ενεργοποιήστε την αναπαραγωγή στην εξωτερική συσκευή (ανατρέξτε στο εγχειρίδιο χρήσης της συσκευής).



Σημείωση

- The **AUDIO IN** socket is not for headphones.

Προσαρμογή έντασης

Κατά την αναπαραγωγή, πατήστε **VOL -/VOL +** για να ρυθμίσετε την ένταση του ήχου.

Ενεργοποίηση/ απενεργοποίηση της δυναμικής ενίσχυσης μπάσων.

Πατήστε επανειλημμένα **DBB** για να ενεργοποιήσετε ή να απενεργοποιήσετε τη δυναμική ενίσχυση μπάσων.

6 Επιλογές αναπαραγωγής

Έλεγχος της αναπαραγωγής

Στη λειτουργία CD/USB, μπορείτε να ελέγξετε την αναπαραγωγή με τους εξής τρόπους:

◀◀ / ▶▶ Πατήστε παρατεταμένα για γρήγορη μετάβαση εμπρός/πίσω στο κομμάτι κατά τη διάρκεια της αναπαραγωγής και αφήστε το ελεύθερο για να συνεχίσετε την αναπαραγωγή.

**ALB/
PRE-/
ALB/
PRE+** Μετάβαση στο προηγούμενο ή στο επόμενο άλμπουμ MP3.

▶|| Έναρξη ή προσωρινή διακοπή της αναπαραγωγής.

■ Διακοπή αναπαραγωγής.

MODE

[REP] (Επανάληψη): επαναλαμβανόμενη αναπαραγωγή του τρέχοντος κομματιού.

[REP ALL] (Επανάληψη όλων): επαναλαμβανόμενη αναπαραγωγή όλων των κομματιών.

[REP ALB]: Play all tracks in the album repeatedly.

[SHUF] (Τυχαία αναπαραγωγή): αναπαραγωγή κομματιών σε τυχαία σειρά.

Για να επιστρέψετε στην κανονική αναπαραγωγή, πατήστε επανειλημμένα μέχρι να εξαφανιστεί το εικονίδιο της επανάληψης.

Συμβουλή

- Only **[REP]** and **[REP ALL]** be selected when you play the programmed tracks.

Προγραμματισμός κομματιών

Μπορείτε να προγραμματίσετε μέχρι 20 κομμάτια .

- 1 Πατήστε **■** για να σταματήσει η αναπαραγωγή.
- 2 Πατήστε **PROG** για ενεργοποίηση της λειτουργίας προγραμματισμού.
↳ Εμφανίζεται η ένδειξη **[P01]**.
- 3 Για κομμάτια MP3, πατήστε **ALB/PRE-/
ALB/PRE+** για να επιλέξετε ένα άλμπουμ.
- 4 Πατήστε **◀◀ / ▶▶** για να επιλέξετε κομμάτι και στη συνέχεια πατήστε **PROG** για επιβεβαίωση.
- 5 Επαναλάβετε τα βήματα 3 έως 4 για να προγραμματίσετε και άλλα κομμάτια.
- 6 Πατήστε **▶||** για αναπαραγωγή των προγραμματισμένων κομματιών.
 - Για να διαγράψετε το πρόγραμμα, όταν η αναπαραγωγή έχει διακοπεί, πατήστε **■**.

7 Πληροφορίες προϊόντος

Σημείωση

- Οι πληροφορίες προϊόντος υπόκεινται σε αλλαγή χωρίς προειδοποίηση.

Προδιαγραφές

Amplifier

Διαβαθμισμένη ισχύς εξόδου	3W
Απόκριση συχνότητας	63 Hz - 20000 Hz, +/-3 dB
Λόγος σήματος προς θόρυβο	>72 dBA
Συνολική αρμονική παραμόρφωση	<1 %
Είσοδος ήχου	600 mV RMS 20 kohm

Δίσκος

Τύπος λείζερ	Semiconductor
Διάμετρος δίσκου	8/12 cm
Υποστηριζόμενοι δίσκος	CD-DA, CD-R, CD-RW, MP3-CD
DAC ήχου	24 Bits, 44.1 kHz
Συνολική αρμονική παραμόρφωση	<1 %
Απόκριση συχνότητας	63Hz - 20000 Hz, +/-3 dB
Λόγος σήματος προς θόρυβο	>72 dBA

Δέκτης

Εύρος συντονισμού	FM: 87.5 - 108 MHz
Πλέγμα ρύθμισης	50 KHz
Προσυντονισμένοι σταθμοί	20
Ευαισθησία – Μονοφωνικός, λόγος σήματος προς θόρυβο 26dB	< 22dBf
– Στερεοφωνικός, λόγος σήματος προς θόρυβο 46dB	< 43 dBf
Επιλεκτικότητα αναζήτησης	<28 dBf
Συνολική αρμονική παραμόρφωση	<3%
Λόγος σήματος προς θόρυβο	>50 dB

Γενικά

Τροφοδοσία ρεύματος – Εναλλασσόμενο ρεύμα (AC) – Μπαταρίες	220 - 240V ~, 50/60 Hz DC 9V, 6 x 1.5 V R14/UM2/C Cell
Κατανάλωση ενέργειας σε λειτουργία	<10 W
Κατανάλωση ενέργειας σε αναμονή	0.5 W
Διαστάσεις – Κύρια μονάδα (Π x Υ x Β)	253 x 124 x 232 mm
Βάρος –(Κύρια μονάδα) –Με τη συσκευασία	1.08 kg 1.62 kg

Υποστηριζόμενα μορμά δίσκων MP3

- ISO9660, Joliet
- Μέγιστος αριθμός τίτλων: 512 (ανάλογα με το μήκος του ονόματος αρχείου)
- Μέγιστος αριθμός άλμπουμ: 255
- Υποστηριζόμενες συχνότητες δειγματοληψίας: 32 kHz, 44,1 kHz, 48 kHz
- Υποστηριζόμενοι ρυθμοί bit : 32~256 (kbps), μεταβλητοί ρυθμοί bit

Πληροφορίες δυνατότητας αναπαραγωγής USB

Συμβατές συσκευές USB:

- Μνήμη USB flash (USB 2.0 ή USB 1.1)
- Συσκευές αναπαραγωγής USB flash (USB 2.0 ή USB 1.1)
- Κάρτες μνήμης (απαιτείται πρόσθετη συσκευή ανάγνωσης κάρτας για να λειτουργεί με αυτή τη συσκευή)

Υποστηριζόμενες μορφές:

- USB ή μορμά αρχείου μνήμης FAT12, FAT16, FAT32 (μέγεθος τομέα: 512 byte)
- Ρυθμός bit MP3 (ρυθμός δεδομένων): 32-320 Kbps και μεταβλητός ρυθμός bit
- Ο μέγιστος αριθμός ένθετου καταλόγου είναι 8 επίπεδα
- Αριθμός άλμπουμ/φακέλων: μέγιστο 99
- Αριθμός κομματιών/τίτλων: μέγιστο 999
- Όνομα αρχείου σε Unicode UTF8 (μέγιστο μήκος: 128 byte)

Μη υποστηριζόμενα μορμά:

- Κενά άλμπουμ: κενό άλμπουμ είναι το άλμπουμ που δεν περιέχει αρχεία MP3/WMA και δεν εμφανίζεται στην οθόνη.
- Τα μη υποστηριζόμενα μορμά αρχείων παραλείπονται. Για

παράδειγμα, τα έγγραφα Word (.doc) ή τα αρχεία MP3 με επέκταση .dlf παραβλέπονται και δεν πραγματοποιείται αναπαραγωγή τους.

- Αρχεία ήχου AAC, WAV, PCM, WMA

Συντήρηση

Καθαρισμός περιβλήματος

- Χρησιμοποιείτε ένα ελαφρώς νωπό πανί και ένα ήπιο καθαριστικό διάλυμα. Μην χρησιμοποιείτε διάλυμα που περιέχει οινόπνευμα, αλκοόλ, αμμωνία ή λειαντικά μέσα.

Καθαρισμός δίσκων

- Όταν ένας δίσκος είναι βρόμικος, καθαρίστε τον με ένα καθαριστικό πανί. Σκουπίστε το δίσκο με κίνηση από το κέντρο προς τα έξω.



- Μην χρησιμοποιείτε διαλύτες όπως βενζίνη, διαλυτικά, καθαριστικά του εμπορίου ή αντιστατικά σπρέι που προορίζονται για αναλογικούς δίσκους.

Καθαρισμός φακού δίσκου

- Μετά από παρατεταμένη χρήση, ενδέχεται να συσσωρευτεί σκόνη ή βρομιά στο φακό του δίσκου. Για να εξασφαλίσετε καλή ποιότητα αναπαραγωγής, καθαρίστε το δίσκο του φακού με το καθαριστικό φακών CD της Philips ή οποιοδήποτε άλλο καθαριστικό του εμπορίου. Ακολουθήστε τις οδηγίες που συνοδεύουν το καθαριστικό.

8 Αντιμετώπιση προβλημάτων



Προειδοποίηση

- Μην αφαιρείτε ποτέ το περίβλημα αυτής της συσκευής.

Για να εξακολουθεί να ισχύει η εγγύηση, μην επιχειρήσετε να επιδιορθώσετε το σύστημα μόνοι σας.

Εάν αντιμετωπίσετε προβλήματα κατά τη χρήση της συσκευής, ελέγξτε τα παρακάτω σημεία πριν ζητήσετε επισκευή. Αν δεν λυθεί το πρόβλημα, επισκεφτείτε τον ιστότοπο της Philips (www.philips.com/support). Όταν επικοινωνείτε με τη Philips, φροντίστε να βρίσκεστε κοντά στη συσκευή και να έχετε πρόχειρο τον αριθμό μοντέλου και τον αριθμό σειράς.

Η συσκευή δεν τροφοδοτείται με ρεύμα

- Βεβαιωθείτε ότι το καλώδιο ρεύματος είναι σωστά συνδεδεμένο.
- Βεβαιωθείτε ότι η πρίζα AC τροφοδοτείται με ρεύμα.
- Βεβαιωθείτε ότι οι μπαταρίες είναι σωστά τοποθετημένες.

Δεν παράγεται ήχος ή ο ήχος είναι κακής ποιότητας

- Ρυθμίστε την ένταση του ήχου.

Η μονάδα δεν ανταποκρίνεται

- Αποσυνδέστε το βύσμα τροφοδοσίας AC, ξανασυνδέστε το και ενεργοποιήστε ξανά το σύστημα.
- Για εξοικονόμηση ενέργειας, το σύστημα απενεργοποιείται αυτόματα μετά την πάροδο 15 λεπτών εάν έχει ολοκληρωθεί η αναπαραγωγή του κομματιού και δεν πατηθεί κανένα κουμπί ελέγχου.

Κακή ποιότητα ήχου κασέτας

- Βεβαιωθείτε ότι οι κεφαλές στη θήκη της κασέτας είναι καθαρές.

- Βεβαιωθείτε ότι για την εγγραφή χρησιμοποιείται ΚΑΝΟΝΙΚΗ κασέτα (IECI).

Δεν εντοπίζεται δίσκος

- Εισαγάγετε ένα δίσκο.
- Βεβαιωθείτε ότι ο δίσκος δεν έχει τοποθετηθεί ανάποδα.
- Περιμένετε μέχρι να καθαρίσει η υγρασία που έχει συγκεντρωθεί στο φακό.
- Αντικαταστήστε ή καθαρίστε το δίσκο.
- Χρησιμοποιήστε ένα ολοκληρωμένο CD ή έναν δίσκο σωστού φορμά.

Κακή ραδιοφωνική λήψη

- Αυξήστε την απόσταση μεταξύ της μονάδας και της τηλεόρασης ή άλλων πηγών ακτινοβολίας.
- Επεκτείνετε πλήρως την κεραία FM.



Copyright © 2015 Gibson Innovations Limited. Revised Edition © 2017

This product has been manufactured by, and is sold under the responsibility of Gibson Innovations Ltd., and Gibson Innovations Ltd. is the warrantor in relation to this product.

Philips and the Philips Shield Emblem are registered trademarks of Koninklijke Philips N.V. and are used under license.

AZ318_12_UM_V2.0

