

Altid klar til at hjælpe

Registrer dit produkt, og få support på
www.philips.com/support

AZ318



Brugervejledning

PHILIPS

Indholdsfortegnelse

1	Sikkerhed	2
<hr/>		
2	Meddelelse	3
<hr/>		
3	Din CD Soundmachine	4
	Indledning	4
	Hvad er der i kassen	4
	Oversigt over hovedenheden	5
<hr/>		
4	Kom godt i gang	6
	Tilslut strømmen	6
	Tænd	7
	Sluk	7
<hr/>		
5	Afspilning	8
	Afspil disk	8
	Afspilning fra USB-enheder	8
	Lyt til FM-radio	8
	Afspil fra en ekstern enhed	9
	Reguler lydstyrken	9
	Slå dynamisk basforstærkning til/fra	9
<hr/>		
6	Afspilningstilstande	10
	Afspilningsstyring	10
	Programmering af numre	10
<hr/>		
7	Produktinformation	11
	Specifikationer	11
	Understøttede MP3-diskformater	12
	Information om USB-afspilning	12
	Vedligeholdelse	12
<hr/>		
8	Fejlfinding	13

1 Sikkerhed

Lær disse sikkerhedssymboler at kende



Symbolet med lynet indikerer, at uisoleret materiale inde i enheden kan forårsage elektrisk stød. For din egen og andres sikkerhed må produktets kabinet ikke fjernes.

Udråbstegnet betyder, at du skal være opmærksom på funktioner, der kræver omhyggelig læsning af den vedlagte vejledning, så du forebygger drifts- og vedligeholdelsesproblemer.

ADVARSEL: Med henblik på at reducere risikoen for brand eller elektrisk stød må apparatet ikke udsættes for regn og fugt, og vandholdige genstande som f.eks. vaser må ikke placeres oven på apparatet.

FORSIGTIG: Med henblik på at forebygge elektrisk stød skal stikproppen passe til stikkontakten, og stikproppen skal sættes hele vejen ind.

Advarsel

- Kabinettet bør aldrig tages af apparatet.
- Forsøg aldrig at smøre nogen del på apparatet.
- Se aldrig på laserstrålen inde i dette apparat.
- Placer aldrig dette apparat på andet elektrisk udstyr.
- Udsæt ikke apparatet for direkte sollys, åben ild eller varmekilder.
- Sørg for, at du altid kan komme til ledningen, stikkontakten eller adapteren, så du kan afbryde strømmen fra apparatet.

- Hvis netstikket MAINS eller et apparatstik bruges til at afbryde enheden, skal disse kunne betjenes nemt.
- Sørg for, at der er nok friplads rundt om produktet til ventilation.
- **FORSIGTIG** vedr. brug af batterier – sådan forebygger du batterilækage, der kan forårsage personskade, tingskade eller produktskade:
 - Isæt alle batterier korrekt, og sørg for, at + og - vender, som det er vist på enheden.
 - Batterier (pakket eller installeret) må ikke udsættes for ekstrem varme fra f.eks. sol, ild eller lignende.
 - Fjern batterierne, hvis enheden ikke skal bruges gennem længere tid.
- Brug kun tilbehør og ekstraudstyr, der er godkendt af producenten.



Advarsel

- Benyttes betjening og indstillinger på anden måde end anvist i denne brugsvejledning, er der risiko for, at du udsætter dig for farlig laserstråling og andre risici.

- Enheden må ikke udsættes for dryp eller sprøjt.
- Placer aldrig farlige genstande på enheden (f.eks. væskefyldte genstande, tændte stearinlys).

2 Meddelelse

Enhver ændring af dette apparat, som ikke er godkendt af Gibson Innovations, kan annullere brugerens ret til at betjene dette udstyr. Herved erklærer Gibson Innovations, at dette produkt overholder de væsentlige krav og andre relevante bestemmelser i direktivet 2014/53/EU. Du kan læse overensstemmelseserklæringen på www.philips.com/support.

Bortskaffelse af udtjente produkter



Dit produkt er udviklet og fremstillet med materialer og komponenter af høj kvalitet, som kan genbruges.



Dette symbol på et produkt betyder, at produktet er omfattet af EU-direktivet 2012/19/EU. Undersøg reglerne for dit lokale indsamlingssystem for elektriske og elektroniske produkter. Følg lokale regler, og bortskaf aldrig produktet med almindeligt husholdningsaffald. Korrekt bortskaffelse af udtjente produkter hjælper dig med at forhindre negativ påvirkning af miljøet og menneskers helbred.

Miljøoplysninger

Al unødvendig emballage er udeladt. Emballagen er forenklet og består af tre materialer: Pap (kasse), papirmasse (buffer) og polyethylen (poser; beskyttende skumfolie).

Systemet består af materiale, der kan genbruges, hvis det adskilles af et specialfirma. Overhold de lokale regler angående udsmidning af emballage, opbrugte batterier og gammelt udstyr.

Dette apparat er udstyret med følgende mærkater:



Klasse II-udstyrssymbol



Dette symbol angiver, at apparatet er dobbeltisoleret.

Bemærk

- Identifikationspladen findes i bunden af apparatet.

3 Din CD Soundmachine

Indledning

Med denne enhed kan du:

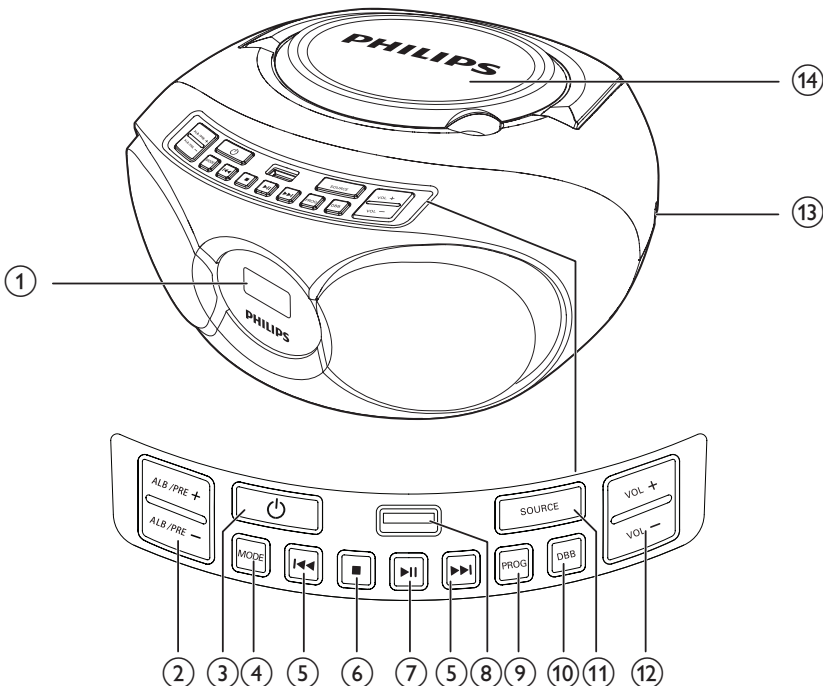
- Lytte til lyd fra diske, USB-enheder og andre eksterne enheder
- Lytte til FM-radiostationer

Hvad er der i kassen

Kontroller og identificer indholdet af pakken:

- Hovedenhed
- Netledning
- Kort brugervejledning
- Sikkerheds- og meddelelsesark

Oversigt over hovedenheden



① Skærmpanel

② ALB/PRE-/ALB/PRE+

- Gå til forrige/næste album.
- Vælg en forudindstillet radiostation.

③ 

- Tænd og sluk for CD sound machine.

④ MODE

- Vælg gentagelses- eller shuffletilstand.

⑤ 

- Gå til forrige eller næste spor.
- Søg inden for et spor.

⑥ 

- Stop afspilningen.
- Slet et program.

⑦ 

- Start, eller sæt afspilning på pause.

⑧ 

- USB-stik.

⑨ PROG

- Programmer spor.
- Programmer radiostationer.

⑩ DBB

- Tænd eller sluk for dynamisk basforstærkning.

⑪ SOURCE

- Vælg en kilde.

⑫ VOL -/VOL +

- Juster lydstyrken.

⑬ AUDIO-IN

- Tilslut en ekstern lydenhed.

⑭ Diskskuffe

4 Kom godt i gang

Følg altid instruktionerne i dette afsnit i den angivne rækkefølge.

Hvis du kontakter Philips, vil du blive bedt om apparatets modelnummer og serienummer:

Modelnummeret og serienummeret står på undersiden af apparatet. Skriv numrene her:

Modelnr: _____

Serienr: _____

Tilslut strømmen

Du kan bruge enten vekselstrøm eller batteri som strømforsyning til denne enhed.

Vekselstrøm

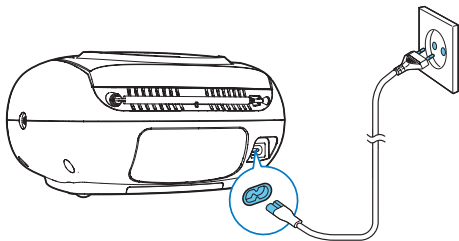
⚠ Advarsel

- Risiko for produktskade! Sørg for, at forsyningsspændingen svarer til den spænding, der er trykt på undersiden af enheden.
- Risiko for elektrisk stød! Tag altid stikket eller adapteren ud af kontakten, når du frakobler strømmen. Hiv aldrig i ledningen.

1 Juster spændingsomskifteren i bunden af enheden, så den svarer til den lokale netspænding.

2 Tilslut netledningen til:

- AC ~-stikket på enheden.
- stikkontakten.



Batteri

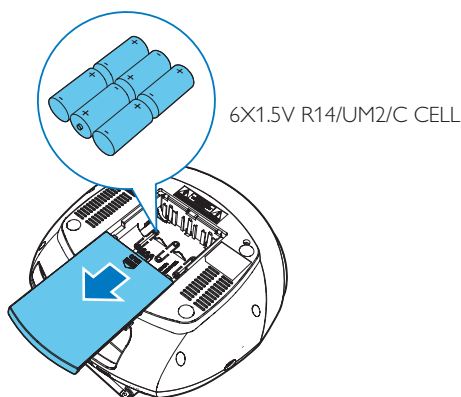
⚠ Advarsel

- Risiko for eksplosion! Opbevar ikke batterier i nærheden af varmekilder, sollys eller ild. Kast aldrig batterier i ild.
- Batterier indeholder kemiske stoffer, og de skal derfor bortskaffes på forsvarlig vis.

☰ Bemærk

- Batterier med følger ikke med tilbehøret.

- 1 Åbn batterirummet.
- 2 Isæt 6 batterier (type: R14/UM2/C) med korrekt polaritet (+/-) som vist.
- 3 Luk batterirummet.



Tænd

Tryk på \odot for at tænde for CD sound machine.

Skift til standbytilstand

- CD sound machine skifter automatisk til standbytilstand, hvis der ikke registreres nogen lyd i mere end 15 minutter.
- CD sound machine skifter automatisk til standbytilstand, når afspilningen er stoppet i CD-tilstand i mere end 15 minutter.
- Tryk på \odot eller **SOURCE** for at starte enheden fra standbytilstand.

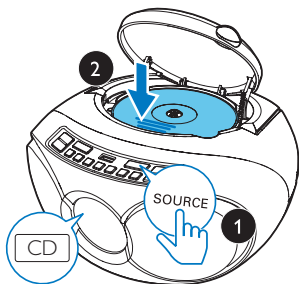
Sluk

Tryk igen på \odot for at slukke for CD sound machine.

5 Afspilning

Afspil disk

- 1 Tryk gentagne gange på **SOURCE** for at vælge CD-kilden.
- 2 Løft for at åbne diskrummet.
- 3 Indsæt en disk med etiketsiden opad, og luk derefter diskskuffen.
- 4 Tryk på **▶||** for at starte afspilningen.
 - Tryk på **▶||** for at sætte afspilning på pause eller genoptage afspilning.
 - Tryk på **■** for at afbryde afspilningen.
 - For MP3-spor skal du trykke på **ALB/PRE-/ALB/PRE+** for at vælge et album.
 - Tryk på **◀◀ / ▶▶** for at vælge et spor.
 - Søg inden for et spor ved at holde **◀◀ / ▶▶** nede, og giv derefter slip for at genoptage normal afspilning.

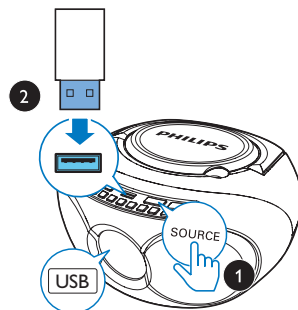


Afspilning fra USB-enheder

Bemærk

- Kontroller, at USB-enheden indeholder lydindhold, der kan afspilles.

- 1 Tryk gentagne gange på **SOURCE** for at vælge USB-kilden.
- 2 Sæt USB-enheden i **↔**-stikket.
 - ↳ Afspilning starter automatisk. Hvis ikke, skal du trykke på **▶||**.



Lyt til FM-radio

Bemærk

- Placer antennen så langt væk fra TV eller andre strålingskilder som muligt.
- Du opnår optimal modtagelse ved at trække antennen helt ud og justere dens position.

- 1 Tryk gentagne gange på **SOURCE** for at vælge FM-kilden.
- 2 Tryk på **◀◀ / ▶▶** for at stille ind på en radiostation.
 - Tryk på **◀◀ / ▶▶**, og hold den nede i mere end to sekunder.
 - ↳ Radioen stiller automatisk ind på en station med stærkt signal.

Gem radiostationer automatisk

Bemærk

- Du kan programmere op til 20 FM/AM-radiostationer.

Hold **PROG** nede i 2 sekunder i tunertilstand.

- ↳ **[AUTO]** (automatisk) vises.
- ↳ CD sound machine lagrer alle tilgængelige FM/AM-radiostationer.
- ↳ Den først gemte radiostation afspilles automatisk.

Programmer radiostationer manuelt

- 1 Find en radiostation.
- 2 Tryk på **PROG** for at aktivere programmeringstilstanden.
 - ↳ **PXX** vises i displayet. (XX angiver nummer 01-20)
- 3 Tryk på **ALB/PRE-/ALB/PRE+** for at tilknytte et tal mellem 1 og 20 til denne radiostation, og tryk derefter på **PROG** for at bekræfte.
 - ↳ Det forudindstillede nummer og frekvensen på den forudindstillede station vises.
- 4 Gentag trin 1-3 for at programmere flere stationer.

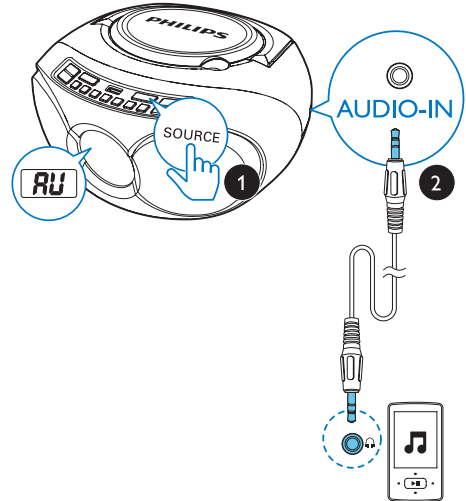
Afspil fra en ekstern enhed

Med denne enhed kan du også lytte til en ekstern lydenhed som f.eks. en MP3-afspiller.

- 1 Tryk gentagne gange på **SOURCE** for at vælge lydkilden.
 - ↳ **[AU]** vises i displayet.
- 2 Tilstud lydindgangskablet (medfølger ikke) til:
 - **AUDIO IN**-stikket på CD sound machine.

- hovedtelefonstikket på en ekstern enhed.

- 3 Afspil den eksterne enhed (se brugervejledningen til enheden).



Bemærk

- **AUDIO IN**-stikket er ikke til hovedtelefoner.

Reguler lydstyrken

Tryk på **VOL -/VOL +** under afspilning for at indstille lydstyrken.

Slå dynamisk basforstærkning til/fra

Tryk gentagne gange på **DBB** for at slå den dynamiske basforstærkning til eller fra.

6 Afspilningstilstande

Afspilningsstyring

I CD-/USB-tilstand kan du styre afspilning via følgende funktioner:

⏮ / ⏭ Tryk og hold nede for at spole hurtigt frem eller tilbage i et spor under afspilning, og slip for at genoptage afspilningen.

**ALB/
PRE-/
ALB/
PRE+** Gå til forrige eller næste MP3-album.

▶ || Start, eller sæt afspilning på pause.

■ Stop afspilningen.

MODE **[REP]**: Afspil det aktuelle spor gentagne gange.
[REP ALL]: Afspil alle numre gentagne gange.
[REP ALB]: Afspil alle albummets numre gentagne gange.
[SHUF]: Afspil numre i tilfældig rækkefølge.
For at vende tilbage til normal afspilning skal du trykke gentagne gange på , indtil ikonet for gentagelse forsvinder.



Tip

- Kun **[REP]** og **[REP ALL]** kan vælges, når du afspiller de programmerede numre.

Programmering af numre

Du kan højst programmere 20 numre.

- 1 Tryk på **■** for at standse afspilningen.
- 2 Tryk på **PROG** for at aktivere programmeringstilstanden.
↳ **[P01]** vises.
- 3 For MP3-spor skal du trykke på **ALB/PRE-/
ALB/PRE+** for at vælge et album.
- 4 Tryk på **⏮ / ⏭** for at vælge et spor, og tryk derefter på **PROG** for at bekræfte.
- 5 Gentag trin 3 og 4 for at programmere flere spor.
- 6 Tryk på **▶ ||** for at afspille de programmerede spor.
 - Slet programmet, når afspilningen stoppes ved at trykke på **■**.

7 Produktinforma- tion



Bemærk

- Produktoplysninger kan ændres uden varsel.

Specifikationer

Forstærker

Faktisk effekt	3 W
Frekvensgang	63 Hz - 20000 Hz, +/-3 dB
Signal-/støjforhold	>72 dBA
Samlet harmonisk forvrængning	<1 %
Lydingang	600 mV RMS 20 kohm

Disk

Lasertype	Halvleder
Diskdiameter	8/12 cm
Understøttede diske	CD-DA, CD-R, CD- RW, MP3-CD
Audio DAC	24 Bits, 44,1 kHz
Samlet harmonisk forvrængning	<1 %
Frekvensgang	63 Hz - 20000 Hz, +/-3 dB
S/N ratio	>72 dBA

Tuner

Indstillingsområde	FM: 87,5-108 MHz
Tunernet	50 kHz
Forudindstillede stationer	20
Sensitivitet	
- Mono, 26 dB S/N ratio	< 22 dBf
-Stereo, 46 dB signal-/ støjforhold	< 43 dBf
Søge selektivitet	<28 dBf
Samlet harmonisk forvrængning	< 3%
Signal-/støjforhold	>50 dB

Generelt

Strømforsyning	220 - 240 V~, 50/60 Hz
- Vekselstrøm	DC 9 V, 6 x 1,5 V R14/
- Batteri	UM2/C-batteri
Strømforsøg ved drift	<10 W
Strømforsøg ved standby	0,5 W
Mål	
- Hovedenhed (B x H x D)	253 x 124 x 232 mm
Vægt	
- Hovedenhed	1,08 kg
- Med emballage	1,62 kg

Understøttede MP3-diskformater

- ISO9660, Joliet
- Maksimalt antal titler: 512 (afhængigt af filnavnenes længde)
- Maksimalt antal album: 255
- Understøttede samplingfrekvenser: 32 kHz, 44,1 kHz, 48 kHz
- Understøttede bit-hastigheder: 32~256 (kbps), variable bithastigheder

Information om USB-afspilning

Kompatible USB-enheder:

- USB-flash-hukommelse (USB 2.0 eller USB 1.1)
- USB-flash-afspillere (USB 2.0 eller USB 1.1)
- hukommelseskort (kræver en ekstra kortlæser for at fungere sammen med dette apparat)

Understøttede formater:

- USB- eller hukommelsesfilformat FAT12, FAT16, FAT32 (sektorstørrelse: 512 byte)
- MP3-bithastighed (datahastighed): 32 - 320 Kbps og variabel bithastighed
- Mappen har op til 8 niveauer indlejret
- Antal album/mapper: maksimalt 99
- Antal spor/titler: maksimalt 999
- Filnavn i Unicode UTF8 (maksimal længde: 128 byte)

Ikke-understøttede formater:

- Tomme album: Et tomt album er et album, der ikke indeholder MP3-filer; og vil ikke blive vist på displayet.
- Ikke-understøttede filformater springes over: Eksempelvis bliver Word-dokumenter (.doc) og MP3-filer med filtypenavnet .dlf ignoreret, og de afspilles ikke.
- AAC-, WAV-, PCM, WMA-lydfiler

Vedligeholdelse

Rengør kabinettet

- Brug en klud, der er let fugtet med en mild opløsning af et rengøringsmiddel. Benyt ikke rengøringsmidler, som indeholder alkohol, sprit, ammoniak eller slibemidler.

Rengøring af diske

- Når en disk bliver snavset, kan du rengøre den med en rengøringsklud. Aftør disken fra midten og ud til kanten.



- Brug ikke opløsningsmidler som benzen, fortynder; andre tilgængelige rensmidler eller antistatisk spray beregnet til analoge gramfonplader.

Rengør disklinser

- Efter lang tids brug kan der sætte sig snavs eller støv på den optiske linse. For at sikre god afspilningskvalitet skal linsen rengøres med Philips CD Lens Cleaner eller et andet egnet rengøringsmiddel. Følg instruktionerne til produktet.

8 Fejlfinding



Advarsel

- Kabinettet bør aldrig tages af enheden.

Prøv aldrig selv at reparere systemet, da garantien i så fald bortfalder. Hvis der forekommer fejl på enheden, bør du kontrollere følgende punkter; inden du bestiller reparation. Hvis der fortsat er problemer, skal du gå til Philips websted på (www.philips.com/support). Når du kontakter Philips, skal du sørge for, at enheden er i nærheden, og at modelnummeret og serienummeret er tilgængelige.

Ingen strøm

- Kontrollér, at netledningen er tilsluttet korrekt.
- Kontroller, at der er strøm i stikkontakten.
- Kontrollér, at batterierne sidder korrekt.

Ingen lyd eller dårlig lyd

- Juster lydstyrken.

Ingen reaktion fra enheden

- Fjern strømkablet, og tilslut det igen, og tænd derefter for systemet igen.
- Som en strømbesparende funktion, slukker enheden automatisk 15 minutter efter, at afspilningen af spor er slut, hvis der ikke i mellemtiden er blevet betjent nogen knapper.

Dårlig lyd kvalitet på kassette

- Kontrollér, at hovederne i kassetteholderen er rene.
- Kontrollér, at et NORMALT (IECI) kassettebånd bruges til optagelse.

Der blev ikke fundet nogen disk

- Indsæt en disk.
- Kontroller, om disken er sat omvendt i.
- Vent, indtil kondensen på linsen er fordampet.
- Udskift eller rengør disken.
- Brug en færdiggjort CD eller en disk med korrekt format.

Dårlig radiomodtagelse

- Øg afstanden mellem enheden og dit TV eller andre strålingskilder.
- Træk FM-antennen helt ud.



Copyright © 2015 Gibson Innovations Limited. Revised Edition © 2017

This product has been manufactured by, and is sold under the responsibility of Gibson Innovations Ltd., and Gibson Innovations Ltd. is the warrantor in relation to this product.

Philips and the Philips Shield Emblem are registered trademarks of Koninklijke Philips N.V. and are used under license.

AZ318_12_UM_V2.0

