

Alltid redo att hjälpa till

Registrera din produkt och få support på
www.philips.com/support

AZ318



Användarhandbok

PHILIPS

Innehållsförteckning

1	Säkerhet	4
----------	-----------------	----------

2	Obs!	5
----------	-------------	----------

3	Din CD Soundmachine	6
	Introduktion	6
	Förpackningens innehåll	6
	Översikt över huvudenheten	7

4	Komma igång	8
	Ansluta strömmen	8
	Slå på	8
	Stänga av	9

5	Spela upp	10
	Spela upp skiva	10
	Spela upp från USB-enheter	10
	Lyssna på FM-radio	10
	Spela upp från en extern enhet	11
	Justera volymen	11
	Slå på/av dynamisk basförbättring	11

6	Alternativ för uppspelning	12
	Kontrollera uppspelning	12
	Programmera spår	12

7	Produktinformation	13
	Specifikationer	13
	MP3-skivformat som kan användas	13
	Information om USB-uppspelning	14
	Underhåll	14

8	Felsökning	15
----------	-------------------	-----------

1 Säkerhet

Lär dig de här säkerhetssymbolerna



Blixten anger att det finns oisolerat material i enheten som kan ge en elektrisk stöt. För allas säkerhet bör du inte ta bort det skyddande höljet på produkten.

Utropstecknet betyder att det finns funktioner som du bör läsa mer om i den handbok som medföljer; för att undvika problem vid användning och underhåll.

WARNING! För att minska risken för brand och elektriska stötar bör du inte utsätta apparaten för regn eller fukt, och du bör inte heller placera kärl med vatten, exempelvis blomvaser, ovanpå apparaten.

WARNING! För att minska risken för elektriska stötar bör du se till att sätta i kontakten på rätt sätt och trycka in den helt i uttaget.

Varning

- Ta aldrig bort höljet från apparaten.
- Smörj aldrig någon del av produkten.
- Titta aldrig på laserstrålen i apparaten.
- Placera aldrig produkten ovanpå någon annan elektrisk utrustning.
- Skydda apparaten mot direkt solljus, öppna lågor och värme.
- Se till att du alltid har nätsladden, kontakten och adaptern lättillgängliga så att du kan koppla bort apparaten från eluttaget.

- Enheten får inte utsättas för vattendroppar eller vattenstrålar.
- Placera inte föremål som kan utgöra fara på enheten (t.ex. vätskefyllda föremål, tända ljus).
- Om MAINS-kontakten eller ett kontaktdon används som fränkopplingsenhet ska den vara lätt att komma åt.

- Se till att det finns tillräckligt med ledigt utrymme för god ventilation runt produkten.
- **WARNING!** Batterianvändning – Undvik batteriläckage, som kan ge upphov till personskada, skada på egendom eller skada på apparaten:
 - Installera alla batterier på rätt sätt och placera + och - enligt markeringarna i apparaten.
 - Utsätt inte batterierna (paket eller installerade) för stark hetta som solsken, eld eller liknande.
 - Ta ur batterierna när apparaten inte ska användas på länge.
- Använd endast kringutrustning och tillbehör som är godkända av leverantören.



Var försiktig

- Genom att använda kontrollerna eller justera funktionerna på något sätt som inte beskrivs i den här handboken kan du utsätta dig för farlig laserstrålning eller annan osäker användning.

2 Obs!

Eventuella förändringar av den här enheten som inte uttryckligen har godkänts av Gibson Innovations kan frånta användaren rätten att använda utrustningen.

Gibson Innovations deklarerar härmed att produkterna uppfyller alla viktiga krav och andra relevanta villkor i direktivet 2014/53/EU. Du hittar deklarationen om överensstämmelse på www.philips.com/support.

Kassering av din gamla produkt



Produkten är utvecklad och tillverkad av högkvalitativa material och komponenter som både kan återvinnas och återanvändas.



Den här symbolen innebär att produkten omfattas av EU-direktivet 2012/19/EU. Ta reda på var du kan hitta närmaste återvinningsstation för elektriska och elektroniska produkter. Följ de lokala kasseringsbestämmelserna och släng inte produkten med vanligt hushållsavfall. Genom att kassera gamla produkter på rätt sätt kan du bidra till att förhindra negativ påverkan på miljö och hälsa.

Miljöinformation

Allt onödigt förpackningsmaterial har tagits bort. Vi har försökt göra paketeringen lätt att dela upp i tre olika material: kartong (lådan), pappersmassa (buffert) och polyeten (påsar, skyddande skumskiva).

Systemet består av material som kan återvinnas och återanvändas om det monteras isär av ett specialiserat företag. Följ de lokala föreskrifterna för kassering av förpackningsmaterial, använd batterier och gammal utrustning.

Apparaten har följande etiketter:



Symbol för klass II-utrustning



Symbolen anger att apparaten är utrustad med dubbelt isoleringssystem.



Kommentar

- Typplattan sitter på baksidan av apparaten.

3 Din CD Soundmachine

Introduktion

Med den här enheten kan du:

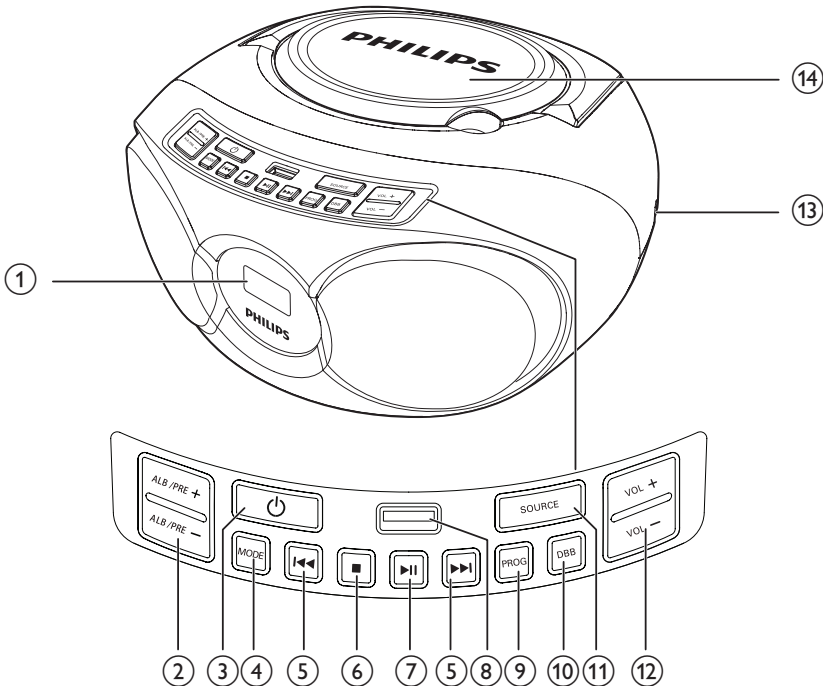
- Lyssna på ljud från skivor, USB-enheter och andra externa enheter;
- lyssna på FM-radiokanaler

Förpackningens innehåll

Kontrollera och identifiera innehållet i förpackningen:

- Huvudenhet
- Nätsladd
- Kortfattad användarhandbok
- Säkerhets- och informationsblad

Översikt över huvudenheten



- ① **Teckenfönster**
- ② **ALB/PRE-/ALB/PRE+**
 - Hoppa till föregående/nästa album.
 - Välja en snabbvals kanal (radio).
- ③ **⏻**
 - Slå på eller av CD-spelaren.
- ④ **MODE**
 - Välj repeterad eller slumpvis uppspelning.
- ⑤ **⏮ / ⏭**
 - Hoppa till föregående eller nästa spår.
 - Sökning inom ett spår.
- ⑥ **■**
 - Stoppa uppspelning.
 - Radera en programmering.
- ⑦ **▶ ||**
 - Starta eller pausa skivuppspelning.
- ⑧ **🔌**
 - USB-uttag.
- ⑨ **PROG**
 - Programmera spår.
 - Programmera radiokanaler.
- ⑩ **DBB**
 - Aktivera/avaktivera DBE (dynamisk basförbättring).
- ⑪ **SOURCE**
 - Välj en källa.
- ⑫ **VOL -/VOL +**
 - Justera volymen.
- ⑬ **AUDIO-IN**
 - Anslut en extern ljudenhet.
- ⑭ **Skivfack**

4 Komma igång

Följ alltid anvisningarna i det här kapitlet i rätt följd.

Om du kontaktar Phillips behöver du ange modell- och serienumret till apparaten. Modell- och serienumret finns på apparatens undersida.

Skriv numren här:

Modellnummer _____

Serienr _____

Ansluta strömmen

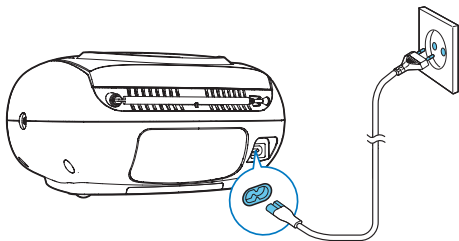
Du kan använda antingen nätström eller batteri som strömförsörjning för enheten.

Nätström

Varning

- Risk för produktskada! Kontrollera att nätspänningen motsvarar den spänning som är tryckt på enhetens baksida eller undersida.
- Risk för elektriska stötar! När du kopplar bort nätströmmen ska du alltid dra ut kontakten eller adaptern från uttaget. Dra aldrig i sladden.

- 1 Justera spänningsväljaren nedtill på enheten så att den motsvarar den lokala nätspänningen.
- 2 Anslut nätsladden till:
 - AC ~-uttaget på enheten.
 - vägguttaget.



Batterinivå

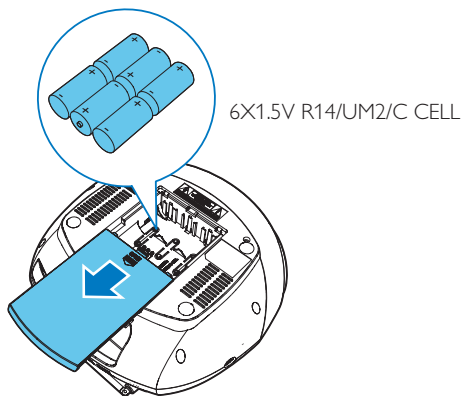
Var försiktig

- Risk för explosion! Håll batterierna borta från värme, solljus och eld. Lägg aldrig batterierna i eld.
- Batterier innehåller kemiska substanser och bör därför kasseras på rätt sätt.

Kommentar

- Batterier medföljer inte.


- 1 Öppna batterifacket.
- 2 Sätt i sex batterier (typ: R14/ UM2/C) med polerna (+/-) vända åt rätt håll.
- 3 Stäng batterifacket.



Slå på

Tryck på  för att slå på CD-spelaren.

Växla till standbyläge

- När inget ljud har registrerats på 15 minuter aktiveras standbyläget automatiskt på CD-spelaren.
- CD-spelaren försätts automatiskt i standbyläge när uppspelningen har pausats i CD-läget i minst 15 minuter.
- Tryck på  eller **SOURCE** för att aktivera enheten från standbyläge.

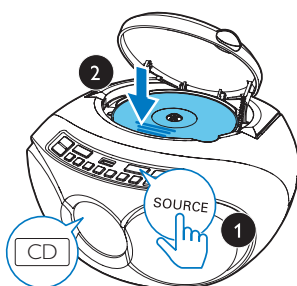
Stänga av

Tryck på  igen för att stänga av CD-spelaren.

5 Spela upp

Spela upp skiva

- 1 Tryck på **SOURCE** flera gånger och välj CD som källa.
- 2 Lyft så öppnas skivfacket.
- 3 Sätt in en skiva med etikettsidan vänd uppåt och stäng skivfacket.
- 4 Tryck på **▶||** när du vill starta uppspelningen.
 - Tryck på **▶||** om du vill pausa eller återuppta uppspelningen.
 - Stoppa uppspelningen genom att trycka på **■**.
 - För MP3-filer trycker du på **ALB/PRE-/ALB/PRE+** och väljer ett album.
 - Välj ett spår genom att trycka på **◀◀ / ▶▶**.
 - Om du vill söka i ett spår håller du **◀◀ / ▶▶** intryckt. Släpp den sedan när du vill återgå till normal uppspelning.

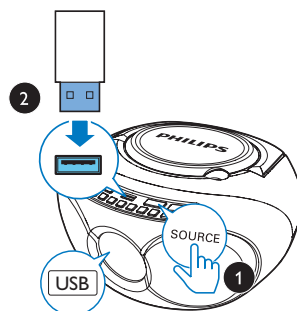


Spela upp från USB-enheter

☰ Kommentrar

- Kontrollera att USB-enheten innehåller spelbara ljudspår.

- 1 Tryck på **SOURCE** flera gånger och välj USB som källa.
- 2 Sätt i USB-enheten i **↔** -uttaget.
 - ↳ Uppspelningen startar automatiskt. Om inte trycker du på **▶||**.



Lyssna på FM-radio

☰ Kommentrar

- Placera antennen så långt bort som möjligt från TV:n eller någon annan strålningskälla.
- Dra ut och justera antennens placering för att få bättre mottagning.

- 1 Tryck på **SOURCE** upprepade gånger för att välja FM-källan.
- 2 Tryck på **◀◀ / ▶▶** för att ställa in en radiokanal.
 - Håll **◀◀ / ▶▶** intryckt i minst två sekunder.
 - ↳ Radion ställer automatiskt in en station med bra mottagning.

Lagra radiokanaler automatiskt

Kommentar

- Du kan programmera högst 20 förinställda FM/AM-radiokanaler.

Håll **PROG** intryckt i två sekunder i radioläget.

- ↳ **[AUTO]** (automatisk) visas.
- ↳ CD-spelaren lagrar alla tillgängliga FM/AM-radiokanaler.
- ↳ Den första lagrade radiokanalen sänds automatiskt.

Programmera radiokanaler manuellt

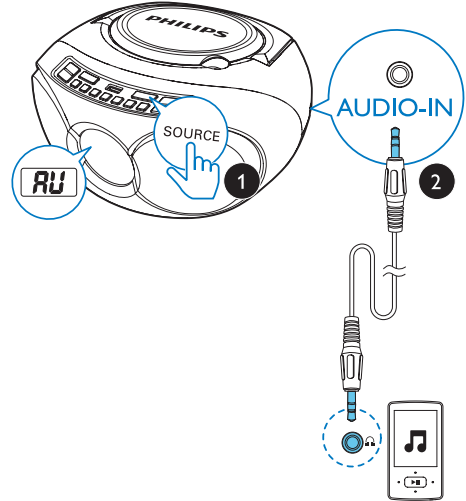
- 1 Ställ in en radiokanal.
- 2 Tryck på **PROG** så aktiveras programmeringsläget.
 - ↳ PXX visas på skärmen (XX anger nummer 01-20)
- 3 Tryck på **ALB/PRE-/ALB/PRE+/PROG** för att tilldela den här radiokanalen ett nummer från 1 till 20 och tryck därefter på | för att bekräfta.
 - ↳ Snabbvalsnumret och frekvensen för snabbvalskanalen visas.
- 4 Upprepa steg 1–3 för att programmera fler kanaler.

Spela upp från en extern enhet

Med den här enheten kan du också lyssna på en extern ljudenhet, till exempel en MP3-spelare.

- 1 Tryck sedan upprepade gånger på **SOURCE** och välj ljudkälla.
 - ↳ **[AU]** visas på skärmen.
- 2 Anslut ljudingångskabel (medföljer inte) till:
 - uttaget **AUDIO IN** på CD-spelaren.
 - hörlursuttaget på en extern enhet.

- 3 Spela upp från den externa enheten (läs i enhetens användarhandbok).



Kommentar

- **AUDIO IN**-uttaget kan inte användas för hörlurar.

Justera volymen

Tryck på **VOL -/VOL +** under uppspelning om du vill justera volymen.

Slå på/av dynamisk basförbättring.

Håll | nedtryckt för att slå på eller av dynamisk basförbättring.

6 Alternativ för uppspelning

Kontrollera uppspelning

I CD-/USB-läget kan du kontrollera uppspelning med följande funktioner:

⏮ / ⏭ Håll intryckt för att snabbspola spåret framåt eller bakåt under uppspelning, släpp för att återuppta uppspelningen.

ALB/ PRE-/ ALB/ PRE+ Gå till föregående eller nästa MP3-album.

▶ || Starta eller pausa skivuppspelning.

■ Stoppa uppspelning.

MODE **[REP]** (repetera): spela upp det aktuella spåret upprepade gånger.
[REP ALL] (repetera alla): spela upp alla spår upprepade gånger.
[REP ALB] (repetera album) spela upp alla spår i albumet upprepade gånger.
[SHUF] (blanda): spela upp spår slumpmässigt.
Återgå till vanlig uppspelning genom att trycka på upprepade gånger tills ikonen för upprepning försvinner.



Tips

- Obs! Endast **[REP]** (repetera) och **[REP ALL]** (repetera alla) kan väljas när de programmerade spåren spelas upp.

Programmera spår

Du kan programmera högst 20 spår:

- 1 Tryck på **■** om du vill stoppa uppspelningen.
- 2 Tryck på **PROG** för att aktivera programmeringsläget.
↳ **[P01]** visas.
- 3 För MP3-filer trycker du på **ALB/PRE-/ ALB/PRE+** och väljer ett album.
- 4 Tryck på **⏮ / ⏭** och välj ett spår. Bekräfta sedan genom att trycka på **PROG**.
- 5 Upprepa steg 3 till 4 för att programmera fler spår.
- 6 Tryck på **▶ ||** och spela upp de programmerade spåren.
 - För att radera programmet trycker du på **■** när uppspelning har stoppats.

7 Produktinformation



Kommentar

- Produktinformationen kan komma att ändras utan föregående meddelande.

Specifikationer

Förstärkare

Utgående märkeffekt	3 W
Frekvensomfång	63–20 000 Hz, +/-3 dB
Signal/brusförhållande	> 72 dBA
Total harmonisk distorsion	< 1 %
Ljudingång	600 mV RMS 20 kohm

Skiva

Lasertyp	Halvledare
Skivdiameter	8/12 cm
Kan hantera skivor	CD-DA, CD-R, CD- RW, MP3-CD
Audio DAC	24 bitar/44,1 kHz
Total harmonisk distorsion	< 1 %
Frekvensomfång	63–20 000 Hz, +/-3 dB
S/N-förhållande	> 72 dBA

Mottagare

Mottagningsområde	FM: 87,5–108 MHz
Inställningsområde	50 kHz
Förinställda kanaler	20
Känslighet	
– Mono, 26 dB S/N- förhållande	< 22 dBf
– Stereo, 46 dB (signal/ brusförhållande)	< 43 dBf
Sökselektivitet	< 28 dBf
Total harmonisk distorsion	< 3 %
Signal/brusförhållande	> 50 dB

Allmänt

Strömförsörjning	220–240 V~, – Nätström 50/60 Hz – Batteri DC 9 V, 6 x 1,5 V R14/UM2/C- knappcells batteri
Effektförbrukning vid användning	< 10 W
Effektförbrukning i standbyläge	0,5 W
Storlek	
- Huvudenhet (B x H x D)	253 x 124 x 232 mm
Vikt	
- Huvudenhet	1,08 kg
- Med förpackning	1,62 kg

MP3-skivformat som kan användas

- ISO9660, Joliet
- Högsta antal möjliga titlar: 512 (beroende på filnamslängden)
- Högsta antal möjliga album: 255
- Samplingsfrekvenser som kan hanteras: 32 kHz, 44,1 kHz, 48 kHz
- Bithastigheter som kan hanteras: 32–256 (kbit/s), variabla bithastigheter

Information om USB-uppspelning

Kompatibla USB-enheter:

- USB-flashminne (USB 2.0 eller USB 1.1)
- USB-flashspelare (USB 2.0 eller USB 1.1)
- minneskort (kräver ytterligare en kortläsare för att fungera med apparaten)

Format som kan användas:

- USB- eller minnesfilformat FAT12, FAT16, FAT32 (sektorstorlek: 512 byte)
- MP3-bithastighet (datahastighet): 32-320 kbit/s och variabel bithastighet
- Kapslade kataloger upp till max. 8 nivåer
- Antal album/mappar: max. 99
- Antal spår/titlar: max. 999
- Filnamn i Unicode UTF8 (maximal längd: 128 byte)

Format som inte stöds:

- Tomma album: ett tomt album är ett album som inte innehåller MP3-filer och som inte visas i teckenfönstret.
- Format som inte kan hanteras hoppas över: Word-dokument (.doc) och MP3-filer med filnamnstillägget .dlf ignoreras och spelas inte upp.
- AAC-, WAV-, PCM- och WMA-ljudfiler

Underhåll

Rengöra höljet

- Använd en mjuk trasa som fuktats lätt med en mild rengöringslösning. Använd inte en lösning som innehåller alkohol, sprit, ammoniak eller slipmedel.

Rengöra skivor

- När en skiva blir smutsig rengör du den med en rengöringsduk. Torka skivan från mitten och utåt.



- Använd inte lösningsmedel såsom bensen, thinner, rengöringsmedel eller antistatiska sprejer avsedda för analoga skivor.

Rengöra skivlinsen

- Efter en längre tids användning kan smuts eller damm samlas på skivlinsen. För att få bra uppspelningskvalitet kan du rengöra skivlinsen med Philips rengörings-CD eller någon annan form av rengöring. Följ instruktionerna som medföljer rengöringsmedlet.

8 Felsökning



Varning

- Ta aldrig bort enhetens hölje.

Försök aldrig reparera systemet själv. Om du gör det gäller inte garantin.

Om du får problem när du använder enheten ska du kontrollera följande innan du begär service. Om problemet kvarstår går du till Philips webbplats (www.philips.com/support). När du kontaktar Philips bör du ha både enheten och modell- och serienumret till hands.

Ingen ström

- Se till att nätsladden är ordentligt ansluten.
- Kontrollera att det finns ström i nätuttaget.
- Se till att batterierna är isatta på rätt sätt.

Inget ljud eller förvrängt ljud

- Justera volymen.

Inget svar från enheten

- Koppla från och återanslut nätkontakten och slå sedan på systemet igen.
- Energisparfunktionen gör att enheten stängs av automatiskt 15 minuter efter att uppspelningen har avslutats och inga reglage har använts.

Dålig ljudkvalitet på kassetten

- Se till att huvudena i kassettfacket är rena.
- Se till att du använder en NORMAL (IECI) kassett för inspelning.

Ingen skiva identifierad

- Sätt i en skiva.
- Kontrollera om skivan är isatt upp-och-ned.
- Vänta tills kondensen på linsen torkat.
- Byt ut eller torka av skivan.
- Använd en färdigställd CD eller en skiva av rätt format.

Dålig radiomottagning

- Öka avståndet mellan enheten och TV:n andra strålningskällor.
- Dra ut FM-antennen helt.



Copyright © 2015 Gibson Innovations Limited. Revised Edition © 2017

This product has been manufactured by, and is sold under the responsibility of Gibson Innovations Ltd., and Gibson Innovations Ltd. is the warrantor in relation to this product.

Philips and the Philips Shield Emblem are registered trademarks of Koninklijke Philips N.V. and are used under license.

AZ318_12_UM_V2.0

