

# Altijd tot uw dienst

Ga voor registratie van uw product en ondersteuning naar  
[www.philips.com/support](http://www.philips.com/support)



AZ318



## Gebruiksaanwijzing

**PHILIPS**



# Inhoudsopgave

---

<b>1</b>	<b>Veiligheid</b>	<b>4</b>
<hr/>		
<b>2</b>	<b>Kennisgeving</b>	<b>5</b>
<hr/>		
<b>3</b>	<b>Uw CD-soundmachine</b>	<b>6</b>
	Introductie	6
	Wat zit er in de doos?	6
	Overzicht van het apparaat	7
<hr/>		
<b>4</b>	<b>Aan de slag</b>	<b>9</b>
	Stroom aansluiten	9
	Inschakelen	10
	Uitschakelen	10
<hr/>		
<b>5</b>	<b>Afspelen</b>	<b>11</b>
	Afspelen vanaf disc	11
	Afspelen vanaf USB-apparaten	11
	Naar FM-radio luisteren	11
	Muziek van een extern apparaat afspelen	12
	Volume aanpassen	13
	Hiermee schakelt u Dynamic Bass	
	Boost in of uit	13
<hr/>		
<b>6</b>	<b>Af speelopties</b>	<b>14</b>
	Bediening	14
	Tracks programmeren	14
<hr/>		
<b>7</b>	<b>Productinformatie</b>	<b>15</b>
	Specificaties	15
	Ondersteunde MP3-discformaten	15
	Informatie over afspelen via USB	16
	Onderhoud	16
<hr/>		
<b>8</b>	<b>Problemen oplossen</b>	<b>17</b>

# 1 Veiligheid

Weet wat deze veiligheidssymbolen betekenen



Deze 'bliksemschicht' waarschuwt voor ongeïsoleerd materiaal in het apparaat dat een elektrische schok kan veroorzaken. Voor uw eigen veiligheid en die van anderen is het van belang dat u het apparaat niet opent.

Het 'uitroepteken' waarschuwt voor kenmerken waarvoor u de bijgesloten documentatie aandachtig dient te lezen om bedienings- en onderhoudsproblemen te voorkomen.

**WAARSCHUWING:** om het risico van brand of een elektrische schok zo veel mogelijk te beperken, mag dit apparaat niet worden blootgesteld aan regen of vocht en mogen er geen vloeistofhoudende voorwerpen, zoals vazen, op dit apparaat worden geplaatst.

**VOORZICHTIG:** om het risico van brand of een elektrische schok zo veel mogelijk te beperken dient u de brede pin van de stekker te passen op de brede opening van het contact en deze er volledig in te steken.

## Waarschuwing

- Verwijder de behuizing van dit apparaat nooit.
- Geen enkel onderdeel van dit apparaat hoeft ooit te worden gesmeerd.
- Kijk nooit in de laserstraal in dit apparaat.
- Plaats dit apparaat nooit op andere elektrische apparatuur.
- Houd dit apparaat uit de buurt van direct zonlicht, open vuur of warmte.
- Zorg ervoor dat u altijd toegang hebt tot het netsnoer of de stekker om de stroom van dit apparaat uit te schakelen.

- Plaats niets op het apparaat dat gevaar kan opleveren, zoals een glas water of een brandende kaars.
- Als u het netsnoer of de aansluiting op het apparaat gebruikt om het apparaat uit te schakelen, dient u ervoor te zorgen dat deze goed toegankelijk zijn.
- Zorg ervoor dat er genoeg ruimte rond het product is voor ventilatie.
- **WAARSCHUWING** batterijgebruik – Om te voorkomen dat batterijen gaan lekken, wat kan leiden tot lichamelijk letsel of beschadiging van eigendommen of het apparaat:
  - Plaats alle batterijen met + en - zoals staat aangegeven op het apparaat.
  - Batterijen (meegeleverd of geplaatst) mogen niet worden blootgesteld aan hoge temperaturen (die worden veroorzaakt door zonlicht, vuur en dergelijke).
  - Verwijder de batterijen wanneer u het apparaat langere tijd niet gebruikt.
- Gebruik uitsluitend door de fabrikant gespecificeerde toebehoren/accessoires.



## Let op

- Gebruik van dit product dat niet overeenkomt met de beschrijving in deze handleiding of het maken van aanpassingen kan leiden tot blootstelling aan de laser of een anderszins onveilige werking van dit product.

- Er mag geen vloeistof op het apparaat druppelen of spatten.

## 2 Kennisgeving

Eventuele wijzigingen of modificaties aan het apparaat die niet uitdrukkelijk zijn goedgekeurd door Gibson Innovations kunnen tot gevolg hebben dat gebruikers het recht verliezen het apparaat te gebruiken.

Gibson Innovations verklaart hierbij dat dit product voldoet aan de essentiële vereisten en andere relevante bepalingen van richtlijn 2014/53/EU. U kunt de conformiteitsverklaring lezen op [www.philips.com/support](http://www.philips.com/support).

### Uw oude product weggooien



Uw product is vervaardigd van kwalitatief hoogwaardige materialen en onderdelen die kunnen worden gerecycled en hergebruikt.



Dit symbool op een product betekent dat het product voldoet aan EU-richtlijn 2012/19/EU. Stel uzelf op de hoogte van de lokale procedures voor gescheiden inzameling van afval van elektrische en elektronische producten. Volg de lokale regels op en werp het product nooit samen met ander huisvuil weg. Als u oude producten correct verwijdert, voorkomt u negatieve gevolgen voor het milieu en de volksgezondheid.

### Met het oog op het milieu

Er is geen overbodig verpakkingsmateriaal gebruikt. We hebben ervoor gezorgd dat de verpakking gemakkelijk kan worden gescheiden in drie materialen: karton (de doos), papierpulp (buffer) en polyethyleen (zakken en afdekking). Het systeem bestaat uit materialen die kunnen worden gerecycled en opnieuw kunnen worden gebruikt wanneer het wordt gedemonteerd door een gespecialiseerd bedrijf. Houd u aan de plaatselijke regelgeving inzake het weggooien

van verpakkingsmateriaal, lege batterijen en oude apparatuur.

Dit apparaat bevat de volgende labels:



Symbool klasse II apparaat



Dit symbool geeft aan dat het apparaat een dubbel isolatiesysteem heeft.

### Opmerking

- Het typeplaatje bevindt zich aan de onderkant van het apparaat.

# 3 Uw CD- soundmachine

---

## Introductie

**Met dit apparaat kunt u:**

- Audio op discs, USB en andere externe apparaten beluisteren;
- naar FM-radiozenders luisteren

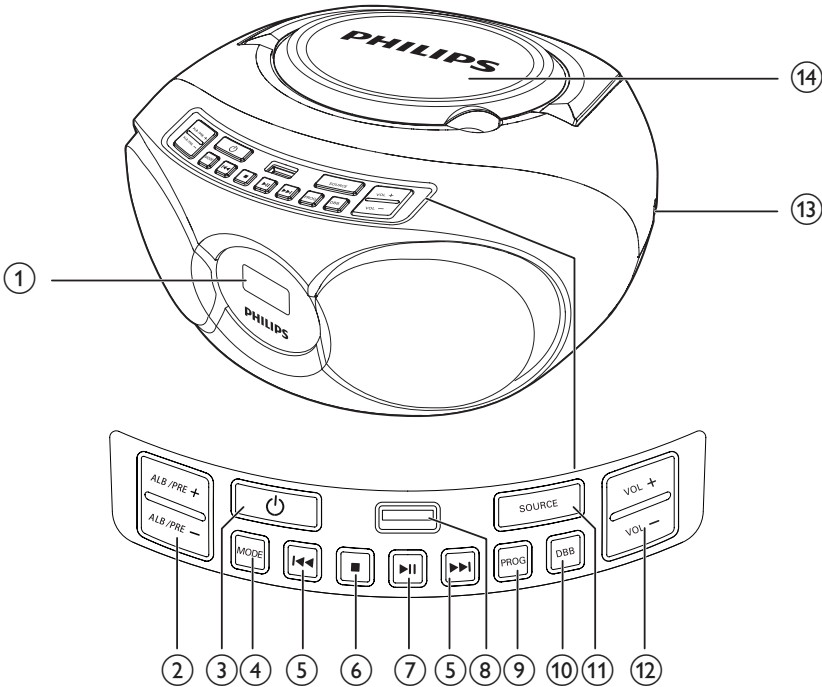
---

## Wat zit er in de doos?

Controleer de inhoud van het pakket:

- Apparaat
- AC-netsnoer
- Korte gebruikershandleiding
- Folder met kennisgeving en
- veiligheidsinformatie

## Overzicht van het apparaat



① **Display**

② **ALB/PRE-/ALB/PRE+**

- Hiermee gaat u naar het vorige/ volgende album.
- Hiermee selecteert u een voorkeuzezender.

③ **⏻**

- Schakel de CD-soundmachine in of uit.

④ **MODE**

- Selecteer de modus voor herhaald of op willekeurige volgorde afspelen.

⑤ **⏮ / ⏭**

- Hiermee gaat u naar de vorige/ volgende track.
- Hiermee zoekt u binnen een track.

⑥ **■**

- Hiermee stopt u het afspelen.
- Hiermee wist u een programma.

⑦ **⏩**

- Hiermee start of onderbreekt u het afspelen.

⑧ **🔌**

- USB-poort.

⑨ **PROG**

- Hiermee programmeert u tracks.
- Hiermee programmeert u radiozenders.

⑩ **DBB**

- Hiermee schakelt u dynamische basversterking in of uit.

⑪ **SOURCE**

- Selecteer een bron.

⑫ **VOL -/VOL +**

- Hiermee past u het volume aan.

⑬ AUDIO-IN

- Sluit een extern audioapparaat aan.

⑭ Discstation



# 4 Aan de slag

Volg altijd de instructies in dit hoofdstuk op volgorde.

Als u contact opneemt met Philips, wordt u gevraagd om het model- en serienummer van dit apparaat. Het model- en serienummer bevinden zich aan de onderkant van het apparaat. Noteer de nummers hier:  
Modelnummer \_\_\_\_\_  
Serienummer \_\_\_\_\_

## Stroom aansluiten

U kunt zowel netspanning als batterijen gebruiken voor de stroomvoorziening van dit apparaat.

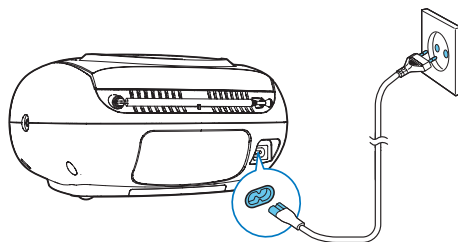
## Netspanning



### Waarschuwing

- Risico op beschadiging! Controleer of het netspanningsvoltage overeenkomt met het voltage dat staat vermeld op de achter- of onderzijde van het apparaat.
- Risico op elektrische schok! Wanneer u het netsnoer loskoppelt, moet u altijd de stekker of adapter uit het stopcontact halen. Trek nooit aan het snoer.

- 1 Pas de voltagekeuzeschakelaar aan de onderkant van het apparaat aan zodat het voltage overeenkomt met de lokale netspanning.
- 2 Sluit het netsnoer aan op:
  - de AC ~-aansluiting op het apparaat;
  - het stopcontact.



## Batterij



### Let op

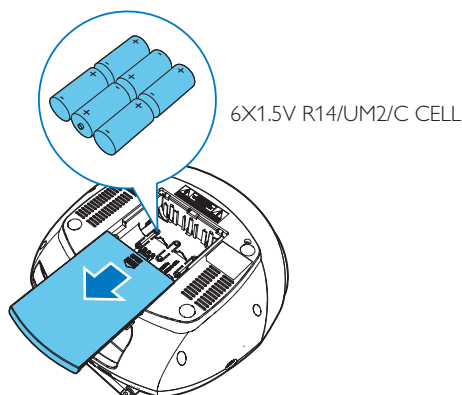
- Ontploffingsgevaar! Houd batterijen uit de buurt van hitte, zonlicht of vuur. Werp batterijen nooit in het vuur.
- Batterijen bevatten chemische stoffen en mogen niet met het gewone huisvuil worden weggegooid.



### Opmerking

- Bij de accessoires worden geen batterijen geleverd.

- 1 Open het klepje van het batterijvak.
- 2 Plaats 6 batterijen (type: R14/UM2/C-cel) met de juiste polariteit (+/-) zoals aangegeven.
- 3 Sluit het klepje van het batterijcompartiment.



---

## Inschakelen

Druk op  $\phi$  om de CD-soundmachine in te schakelen.

### Overschakelen naar de stand-bymodus

- De CD-soundmachine schakelt automatisch naar de stand-bymodus wanneer er langer dan 15 minuten geen audio wordt gedetecteerd.
- De CD-soundmachine schakelt automatisch naar de stand-bymodus wanneer er langer dan 15 minuten niets wordt afgespeeld in de CD-modus.
- Druk op  $\phi$  of **SOURCE** om het apparaat in te schakelen vanuit stand-bymodus.

---

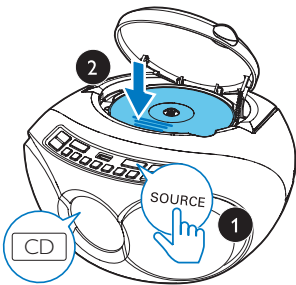
## Uitschakelen

Druk nogmaals op  $\phi$  om de CD-soundmachine uit te schakelen.

# 5 Afspelen

## Afspelen vanaf disc

- 1 Druk herhaaldelijk op **SOURCE** om de CD-speler als bron te selecteren.
- 2 Til de klep omhoog om het discstation te openen.
- 3 Plaats een disc met de bedrukte zijde naar boven en sluit het discstation vervolgens.
- 4 Druk op ►|| om af te spelen.
  - Druk op ►|| om het afspelen te onderbreken of te hervatten.
  - Druk op ■ om het afspelen te stoppen.
  - Druk voor MP3-tracks op **ALB/ PRE-/ALB/PRE+** om een album te selecteren.
  - Druk op ◀◀/▶▶ om een track te selecteren.
  - Als u binnen een track wilt zoeken, houdt u ◀◀/▶▶ ingedrukt. Laat de knop los om de track weer normaal af te spelen.

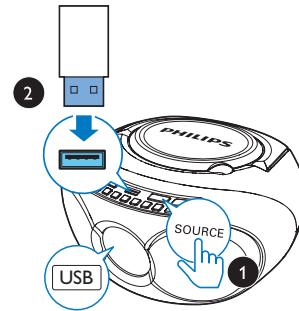


## Afspelen vanaf USB-apparaten

### Opmerking

- Zorg ervoor dat het USB-apparaat afspeelbare audiobestanden bevat.

- 1 Druk herhaaldelijk op **SOURCE** om de USB-bron te selecteren.
- 2 Sluit het USB-apparaat aan op de USB-aansluiting.
  - ↳ Het afspelen wordt automatisch gestart. Druk als dat niet het geval is op ►||.



## Naar FM-radio luisteren

### Opmerking

- Plaats de antenne zo ver mogelijk uit de buurt van de TV en andere stralingsbronnen.
- Trek voor een betere ontvangst de antenne volledig uit en pas de positie van de antenne aan tot u het sterkste signaal hebt gevonden.

- 1 Druk herhaaldelijk op **SOURCE** om FM als bron te selecteren.
- 2 Druk op ◀◀/▶▶ om af te stemmen op een radiozender.
  - Houd ◀◀/▶▶ langer dan twee seconden ingedrukt.

- ↳ De radio wordt automatisch afgestemd op een zender met een sterk ontvangstsignaal.

## Radiozenders automatisch opslaan

### Opmerking

- U kunt maximaal 20 FM/AM-zenders programmeren.

Houd in de tunermodus **PROG** 2 seconden ingedrukt.

- ↳ **[AUTO]** (automatisch) wordt weergegeven.
- ↳ De CD soundmachine slaat alle beschikbare FM/AM-zenders op.
- ↳ De radiozender die het eerst is opgeslagen, wordt automatisch afgespeeld.

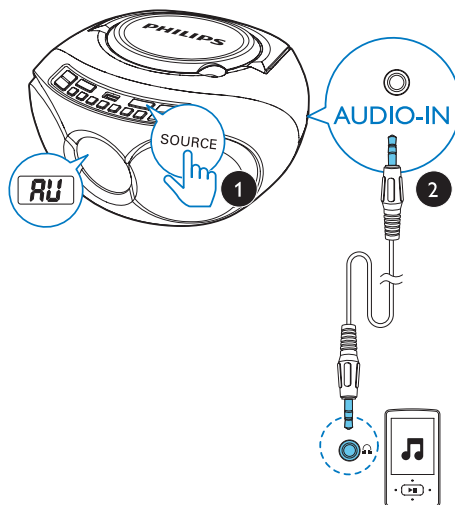
## Radiozenders handmatig programmeren

- 1 Hiermee stemt u af op een radiozender.
- 2 Druk op **PROG** om de programmeermodus te openen.
  - ↳ **PXX** wordt op het scherm weergegeven. (**XX** geeft het nummer **01-20** aan)
- 3 Druk op **ALB/PRE-/ALB/PRE+** om een nummer van 1 t/m 20 aan deze radiozender toe te wijzen en druk vervolgens op **PROG** om deze keuze te bevestigen.
  - ↳ Het voorkeuzenummer en de frequentie van de voorkeuzezender worden weergegeven.
- 4 Herhaal stap 1-3 om meer zenders te programmeren.

## Muziek van een extern apparaat afspelen

Met dit apparaat kunt u ook naar een extern audioapparaat zoals een MP3-speler luisteren.

- 1 Druk herhaaldelijk op **SOURCE** om de audiobron te selecteren.
  - ↳ **[AU]** wordt weergegeven op het scherm.
- 2 Sluit de audiokabel (niet meegeleverd) aan op:
  - de **AUDIO IN**-aansluiting van de CD-soundmachine.
  - de hoofdtelefoonaansluiting op een extern apparaat.
- 3 Start het afspelen op het externe apparaat (zie de gebruiksaanwijzing bij het apparaat).



### Opmerking

- De **AUDIO IN**-aansluiting is niet voor hoofdtelefoons.

---

## Volume aanpassen

Druk tijdens het afspelen op **VOL -/VOL +** om het volume aan te passen.

---

## Hiermee schakelt u Dynamic Bass Boost in of uit

Druk herhaaldelijk op **DBB** om de dynamische basversterking aan of uit te zetten.

# 6 Afspeelopties

## Bediening

In de CD/USB-modus kunt u het afspelen op de volgende manieren bedienen.

	Houd ingedrukt om de track vooruit of terug te spoelen tijdens het afspelen en laat los om het afspelen te hervatten.
<b>ALB/PRE-/ ALB/PRE+</b>	Naar het vorige of volgende MP3-album gaan.
	Hiermee start of onderbreekt u het afspelen.
	Hiermee stopt u het afspelen.
<b>MODE</b>	<b>[REP]</b> : hiermee wordt de huidige track herhaald. <b>[REP ALL]</b> : hiermee worden alle tracks herhaald. <b>[REP ALB]</b> : hiermee worden alle tracks op het album herhaald. <b>[SHUF]</b> : hiermee worden tracks in willekeurige volgorde afgespeeld. Om weer normaal af te spelen, drukt u herhaaldelijk op tot de pictogrammen voor herhalen verdwijnen.







Tip

- U kunt alleen **[REP]** en **[REP ALL]** selecteren wanneer u de geprogrammeerde tracks afspeelt.

## Tracks programmeren

U kunt maximaal 20 tracks programmeren.

- 1 Druk op  om het afspelen te stoppen.
- 2 Druk op **PROG** om de programmeermodus te activeren.  
↳ **[P01]** wordt weergegeven.
- 3 Druk voor MP3-tracks op **ALB/PRE-/ALB/PRE+** om een album te selecteren.
- 4 Druk op  om een track te selecteren en druk vervolgens op **PROG** om uw keuze te bevestigen.
- 5 Herhaal stap 3 en 4 om meer tracks te programmeren.
- 6 Druk op  om de geprogrammeerde tracks af te spelen.
  - Druk op  om het programma te wissen wanneer het afspelen is gestopt.

# 7 Productinformatie



## Opmerking

- Productinformatie kan zonder voorafgaande kennisgeving worden gewijzigd.

## Specificaties

### Versterker

Nominaal uitgangsvermogen	3W
Frequentierespons	63 Hz - 20.000 Hz, +/- 3 dB
Signaal-ruisverhouding	> 72 dBA
Harmonische vervorming	< 1%
Audio In (audio-ingang)	600 mV RMS, 20.000 ohm

### Disc

Lasertype	Halfgeleider
Discdoorsnede	12 cm (8")
Ondersteunde discs	CD-DA, CD-R, CD-RW, MP3-CD
Audio DAC	24-bits, 44,1 kHz
Harmonische vervorming	< 1%
Frequentierespons	63 Hz - 20.000 Hz, +/- 3 dB
Signaal-ruisverhouding	> 72 dBA

### Tuner

Frequentiebereik	FM: 87,5 - 108 MHz
Frequentierooster	50 kHz
Voorkeurzenders	20
Gevoeligheid	
- mono, signaal-ruisverhouding	26 dB < 22 dBf
-Stereo, signaal-ruisverhouding	46 dB < 43 dBf
Zoekgevoeligheid	< 28 dBf
Harmonische vervorming	< 3%
Signaal-ruisverhouding	> 50 dB

### Algemeen

Stroomvoorziening	220 - 240 V~, 50/60 Hz
- Netspanning	Hz
- Batterij	DC 9 V, 6 x 1,5 V R14/UM2/C-cel
Stroomverbruik in werking	< 10 W
Stroomverbruik in stand-by	0,5 W
Afmetingen	
- Apparaat (b x h x d)	253 x 124 x 232 mm
Gewicht	
- Apparaat	1,08 kg
- Inclusief verpakking	1,62 kg

## Ondersteunde MP3-discformaten

- ISO9660, Joliet
- Het maximum aantal titels is meestal 512 (afhankelijk van de lengte van de bestandsnaam)
- Het maximum aantal albums: 255
- Ondersteunde samplefrequenties: 32 kHz, 44,1 kHz, 48 kHz
- Ondersteunde bit-rates: 32 tot 256 (kbps), variabele bit-rates

---

## Informatie over afspelen via USB

### Compatibele USB-apparaten:

- USB-flashgeheugen (USB 2.0 of USB 1.1)
- USB-flashspelers (USB 2.0 of USB 1.1)
- geheugenkaarten (een aanvullende kaartlezer is vereist voor gebruik in combinatie met dit apparaat)

### Ondersteunde bestandsindelingen:

- USB of bestandsindeling van geheugen FAT12, FAT16, FAT32 (sectorformaat: 512 bytes).
- MP3-bitsnelheid (gegevenssnelheid): 32 - 320 kbps en variabele bitsnelheid
- Mappen met maximaal 8 niveaus
- Aantal albums/mappen: maximaal 99
- Aantal tracks/titels: maximaal 999
- Bestandsnaam in Unicode UTF8 (maximumlengte: 128 bytes).

### Niet-ondersteunde bestandsindelingen:

- Lege albums: een leeg album is een album dat geen MP3-bestanden bevat. Lege albums worden niet op het display weergegeven.
- Niet-ondersteunde bestandsindelingen worden overgeslagen. Zo worden bijvoorbeeld Word-documenten (.doc) of MP3-bestanden met de extensie .dlf genegeerd en niet afgespeeld.
- AAC-, WAV-, PCM- en WMA-audiobestanden

---

## Onderhoud

### De behuizing reinigen

- Gebruik een licht bevochtigde doek met een zacht reinigingsmiddel. Gebruik geen reinigingsproducten die alcohol, spiritus, ammoniak of schuurmiddelen bevatten.

### Discs reinigen

- Als een disc vuil is, veegt u deze schoon met een reinigingsdoekje. Veeg de disc vanuit het midden en in een rechte lijn schoon.



- Gebruik geen schoonmaakmiddelen zoals benzine, thinner, reinigingsmiddelen of antistatische sprays die bedoeld zijn voor analoge grammofoonplaten.

### Disclens reinigen

- Na langdurig gebruik kan zich vuil of stof ophopen op de disclens. Reinig voor een goede afspeelkwaliteit de disclens met Philips CD-lensreiniger of een ander in de handel verkrijgbaar reinigingsmiddel dat hiervoor geschikt is. Volg de instructies die zijn meegeleverd met het reinigingsmiddel.



# 8 Problemen oplossen



## Waarschuwing

- Verwijder de behuizing van dit apparaat nooit.

Probeer het apparaat nooit zelf te repareren. Hierdoor wordt de garantie ongeldig. Als er zich problemen voordoen bij het gebruik van dit apparaat, controleer dan het volgende voordat u om service vraagt. Als het probleem onopgelost blijft, gaat u naar de website van Philips ([www.philips.com/support](http://www.philips.com/support)). Als u contact opneemt met Philips, zorg er dan voor dat u het apparaat, het modelnummer en het serienummer bij de hand hebt.

### Geen stroom

- Controleer of het netsnoer goed is aangesloten op een stopcontact.
- Zorg ervoor dat er stroom op het stopcontact staat.
- Controleer of de batterijen correct zijn geplaatst.

### Geen geluid of matig geluid

- Pas het volume aan.

### Het apparaat reageert niet

- Haal de stekker uit het stopcontact en steek deze er vervolgens weer in. Schakel het systeem opnieuw in.
- Om energie te besparen, schakelt het apparaat zichzelf automatisch uit als u 15 minuten nadat het afspelen is gestopt, niet op een knop hebt gedrukt.

### Cassette produceert slechte geluidskwaliteit

- Controleer of de koppen in de cassettehouder schoon zijn.
- Zorg dat u een NORMALE (IECI) cassette gebruikt voor opnemen.

### Geen disc gevonden

- Plaats een disc.
- Controleer of de disc misschien ondersteboven is geplaatst.

- Wacht tot de condens van de lens is verdwenen.
- Plaats de disc opnieuw of maak de disc schoon.
- Gebruik een gefinaliseerde CD of geschikt discformaat.

### Slechte radio-ontvangst

- Vergroot de afstand tussen het apparaat en uw TV of andere stralingsbronnen.
- Trek de FM-antenne volledig uit.



Copyright © 2015 Gibson Innovations Limited. Revised Edition © 2017

This product has been manufactured by, and is sold under the responsibility of Gibson Innovations Ltd., and Gibson Innovations Ltd. is the warrantor in relation to this product.

Philips and the Philips Shield Emblem are registered trademarks of Koninklijke Philips N.V. and are used under license.

AZ318\_12\_UM\_V2.0

