

# Immer für Sie da

Hier können Sie Ihr Produkt registrieren und Unterstützung erhalten:  
[www.philips.com/support](http://www.philips.com/support)

AZ318



## Benutzerhandbuch

**PHILIPS**



# Inhaltsangabe

---

|          |                   |          |
|----------|-------------------|----------|
| <b>1</b> | <b>Sicherheit</b> | <b>4</b> |
|----------|-------------------|----------|

---

|          |                |          |
|----------|----------------|----------|
| <b>2</b> | <b>Hinweis</b> | <b>5</b> |
|----------|----------------|----------|

---

|          |                              |          |
|----------|------------------------------|----------|
| <b>3</b> | <b>Ihre CD-Soundmaschine</b> | <b>6</b> |
|          | Einführung                   | 6        |
|          | Lieferumfang                 | 6        |
|          | Geräteübersicht              | 7        |

---

|          |                                    |          |
|----------|------------------------------------|----------|
| <b>4</b> | <b>Erste Schritte</b>              | <b>9</b> |
|          | Anschließen an die Stromversorgung | 9        |
|          | Einschalten                        | 10       |
|          | Ausschalten                        | 10       |

---

|          |   |           |
|----------|---|-----------|
| <b>5</b> | <b>Wiedergabe</b>                       | <b>11</b> |
|          | Wiedergabe von CD                       | 11        |
|          | Wiedergabe von USB-Geräten              | 11        |
|          | Wiedergeben von UKW-Radiosendern        | 11        |
|          | Wiedergabe von einem externen Gerät     | 12        |
|          | Einstellen der Lautstärke               | 13        |
|          | Ein-/Ausschalten des Dynamic Bass Boost | 13        |

---

|          |                           |           |
|----------|---------------------------|-----------|
| <b>6</b> | <b>Wiedergabeoptionen</b> | <b>14</b> |
|          | Steuern der Wiedergabe    | 14        |
|          | Programmieren von Titeln  | 14        |

---

|          |   |           |
|----------|---|-----------|
| <b>7</b> | <b>Produktinformationen</b>                   | <b>15</b> |
|          | Technische Daten                              | 15        |
|          | Unterstützte MP3-Discformate                  | 16        |
|          | Informationen zur USB-<br>Wiedergabefähigkeit | 16        |
|          | Wartung                                       | 16        |

---

|          |                       |           |
|----------|-----------------------|-----------|
| <b>8</b> | <b>Fehlerbehebung</b> | <b>17</b> |
|----------|-----------------------|-----------|

# 1 Sicherheit

## Beachten Sie folgende Sicherheitssymbole



Der "Lichtblitz" steht für mögliche Stromschläge, die durch unisoliertes Material innerhalb des Geräts ausgelöst werden können. Entfernen Sie aus Sicherheitsgründen keinesfalls die Abdeckung des Produkts.

Das "Ausrufezeichen" markiert Funktionen, für die Sie die beigefügten Hinweise aufmerksam lesen sollten, um Betriebs- oder Wartungsprobleme zu vermeiden.

**WARNUNG:** Um das Brand- und Stromschlagrisiko zu verringern, setzen Sie das Gerät keinesfalls Regen oder Feuchtigkeit aus, und stellen Sie keine mit Flüssigkeit gefüllten Objekte, wie z. B. Vasen, auf das Gerät.

**ACHTUNG:** Stecken Sie zum Vermeiden von Stromschlägen den breiten Stift in die breite Steckverbindung, und stecken Sie den Stecker immer vollständig in die Steckdose.

### Warnung

- Öffnen Sie auf keinen Fall das Gehäuse des Geräts.
- Fetten Sie niemals Teile dieses Geräts ein.
- Blicken Sie niemals in den Laserstrahl im Innern des Geräts.
- Stellen Sie dieses Gerät niemals auf andere elektrische Geräte.
- Setzen Sie das Gerät keinem direktem Sonnenlicht, keiner offenen Flamme und keiner starken Hitze aus.
- Stellen Sie zum Trennen des Geräts von der Stromversorgung den einfachen Zugriff auf Netzkabel, Stecker oder Netzteil sicher.

mit einer Flüssigkeit gefüllte Gegenstände, brennende Kerzen).

- Wenn der Netzstecker (MAINS) bzw. Gerätestecker als Trennvorrichtung verwendet wird, muss die Trennvorrichtung frei zugänglich bleiben.
- Stellen Sie sicher, dass ausreichend freier Platz um das Gerät zur Verfügung steht, um eine ausreichende Belüftung sicherzustellen.
- **VORSICHTSHINWEIS** zur Batteriehandhabung: Achten Sie auf folgende Punkte, um ein Auslaufen der Batterien zu verhindern, was zu Verletzungen, Sachschäden oder Schäden am Gerät führen kann:
  - Setzen Sie alle Batterien korrekt gemäß den Markierungen + und - in das Gerät ein.
  - Batterien (Akkus bzw. integrierte Akkus) sollten nicht starker Wärme durch Sonnenlicht, Feuer etc. ausgesetzt werden.
  - Nehmen Sie die Batterien heraus, wenn das Gerät über einen längeren Zeitraum nicht verwendet wird.
- Verwenden Sie nur vom Hersteller empfohlenes Zubehör:

### Achtung

- Die Verwendung von Steuerelementen, Einstellungen oder Vorgehensweisen, die von dieser Darstellung abweichen, können zu gefährlicher Laserstrahlenbelastung oder anderen Sicherheitsrisiken führen.

- Es dürfen keine Flüssigkeiten an das Gerät gelangen.
- Auf das Gerät dürfen keine möglichen Gefahrenquellen gestellt werden (z. B.

## 2 Hinweis

Änderungen oder Modifizierungen des Geräts, die nicht ausdrücklich von Gibson Innovations genehmigt wurden, können zum Erlöschen der Betriebserlaubnis führen.

Hiermit erklärt Gibson Innovations, dass dieses Produkt den grundlegenden Anforderungen und anderen relevanten Bestimmungen der Richtlinie 2014/53/EU entspricht. Die Konformitätserklärung finden Sie unter [www.philips.com/support](http://www.philips.com/support).

### Entsorgung Ihres alten Geräts



Ihr Gerät wurde unter Verwendung hochwertiger Materialien und Komponenten entwickelt und hergestellt, die recycelt und wiederverwendet werden können.



Dieses Symbol auf einem Produkt bedeutet, dass für dieses Produkt die Europäische Richtlinie 2012/19/EU gilt. Informieren Sie sich über die örtlichen Bestimmungen zur getrennten Sammlung elektrischer und elektronischer Geräte. Befolgen Sie die örtlichen Bestimmungen, und entsorgen Sie das Produkt nicht mit dem normalen Hausmüll. Eine ordnungsgemäße Entsorgung von alten Produkten hilft, negative Auswirkungen auf Umwelt und Gesundheit zu vermeiden.

### Hinweise zum Umweltschutz

Auf überflüssiges Verpackungsmaterial wurde verzichtet. Wir haben die Verpackung so gestaltet, dass sie aus nur drei Materialien besteht: Karton, Zellulose (Dämmmaterial) und Polyethylen (Beutel, Schutzfolie).

Ihr System besteht aus Materialien, die wiederverwendet werden können, wenn Sie von einem Spezialunternehmen entsorgt

werden. Beachten Sie die örtlichen Vorschriften zur Entsorgung von Verpackungsmaterial, verbrauchten Batterien und Altgeräten.

**Dieses Gerät ist mit folgenden Etiketten versehen:**



Symbol der Geräteklasse II



Dieses Symbol weist darauf hin, dass das Gerät eine doppelte Isolierung besitzt.

### Hinweis

- Das Typenschild befindet sich auf der Geräteunterseite.

# 3 Ihre CD-Soundmaschine

---

## Einführung

Mit diesem Gerät können Sie Folgendes:

- Wiedergeben von Audioinhalten von Discs, USB und anderen externen Geräten;
- Hören von UKW-Radiosendern

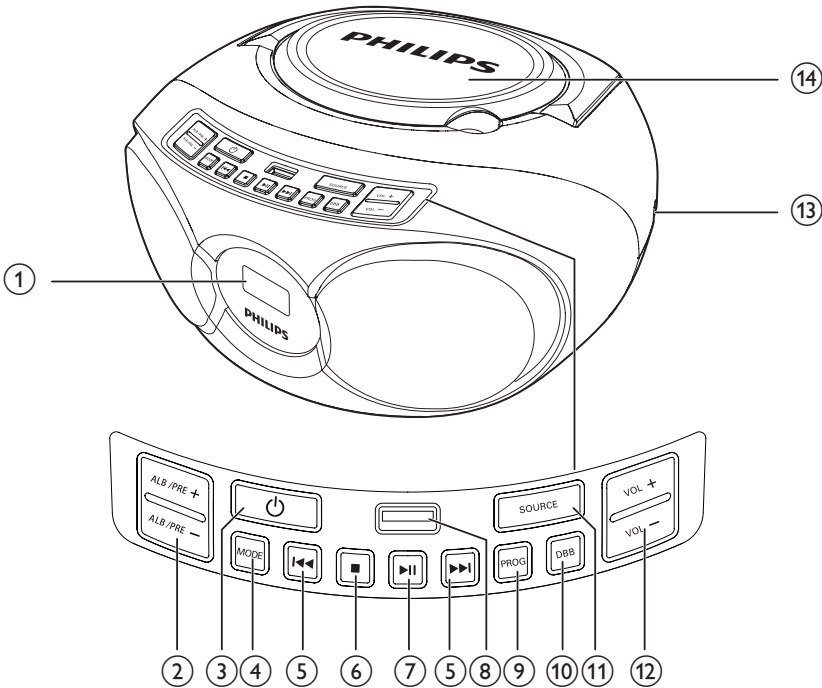
---

## Lieferumfang

Prüfen Sie zunächst, ob die folgenden Teile im Lieferumfang enthalten sind:

- Hauptgerät
- Netzkabel
- Kurzanleitung
- Sicherheit und Hinweise – Informationsblatt

# Geräteübersicht



## ① Display

## ② ALB/PRE-/ALB/PRE+

- Springen zum vorhergehenden / nächsten Album
- Auswählen eines voreingestellten Radiosenders

## ③

- Ein- oder Ausschalten der CD-Soundmaschine

## ④ MODE

- Auswählen des Wiederholungs- oder Shufflemodus

## ⑤

- Springen zum vorherigen/nächsten Titel
- Suche innerhalb eines Titels

## ⑥

- Stoppen der Wiedergabe
- Löschen eines Programms

## ⑦

- Starten oder Anhalten der Wiedergabe

## ⑧

- USB-Buchse

## ⑨ PROG

- Programmieren von Titeln
- Programmieren von Radiosendern

## ⑩ DBB

- Aktivieren/Deaktivieren der dynamischen Bassverstärkung

## ⑪ SOURCE

- Auswählen einer Quelle

## ⑫ VOL -/VOL +

- Einstellen der Lautstärke

⑬ **AUDIO-IN**

- Anschließen eines externen Audiogeräts

⑭ **Disc-Fach**



# 4 Erste Schritte

Folgen Sie den Anweisungen in diesem Kapitel immer nacheinander.

Wenn Sie mit Philips Kontakt aufnehmen, werden Sie nach der Modell- und Seriennummer Ihres Geräts gefragt. Sie finden die Modell- und Seriennummer auf der Unterseite des Geräts. Notieren Sie die Nummern:

Modell-Nr: \_\_\_\_\_

Serien-Nr: \_\_\_\_\_

## Anschließen an die Stromversorgung

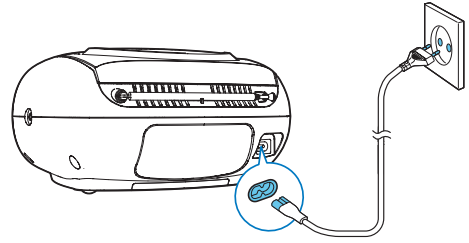
Sie können entweder Netzspannung oder Batterien für die Stromversorgung dieses Geräts verwenden.

### Netzspannung

#### Warnung

- Möglicher Produktschaden! Stellen Sie sicher, dass die Spannung der Stromversorgung mit der Spannung übereinstimmt, die auf der Rück- oder Unterseite des Geräts angegeben ist.
- Stromschlaggefahr! Ziehen Sie immer am Stecker; wenn Sie das Netzteil von der Stromversorgung trennen, Ziehen Sie niemals am Kabel.

- 1 Stellen Sie den Spannungswähler an der Unterseite des Geräts auf die örtliche Netzspannung ein.
- 2 Schließen Sie das Netzkabel an Folgendes an:
  - der AC ~-Buchse dieses Geräts.
  - die Steckdose.



### Batteriebetrieb

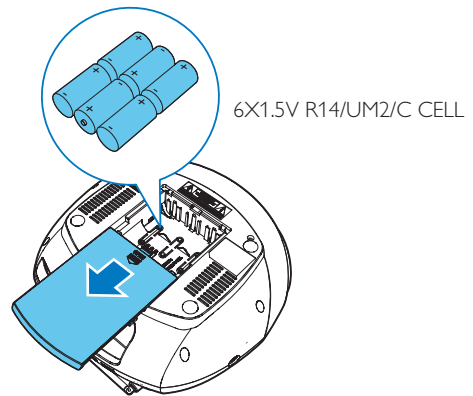
#### Achtung

- Explosionsgefahr! Halten Sie die Akkus von Hitze, Sonnenlicht und Feuer fern. Werfen Sie die Akkus niemals ins Feuer.
- Batterien enthalten chemische Substanzen und müssen daher ordnungsgemäß entsorgt werden.

#### Hinweis

- Batterien sind im Zubehör nicht enthalten.

- 1 Öffnen Sie das Batteriefach.
- 2 Legen Sie wie abgebildet 6 Batterien vom Typ R14/UM-2/C mit korrekter Polarität (+/-) ein.
- 3 Schließen Sie das Batteriefach.



---

## Einschalten

Drücken Sie  $\phi$  zum Einschalten der CD-Soundmaschine.

### Wechseln in den Standby-Modus

- Die CD-Soundmaschine wechselt automatisch in den Standby-Modus, wenn länger als 15 Minuten kein Audio erkannt wird.
- Die CD-Soundmaschine wechselt automatisch in den Standby-Modus, wenn die Wiedergabe im CD-Modus länger als 15 Minuten pausiert wurde.
- Drücken Sie  $\phi$  oder **SOURCE** zum Deaktivieren des Standby-Modus auf dem Gerät.

---

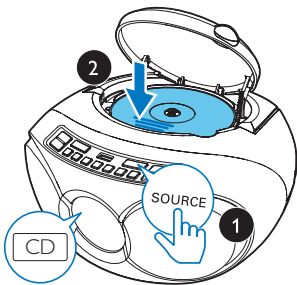
## Ausschalten

Drücken Sie die Taste  $\phi$  erneut, um die CD-Soundmaschine auszuschalten.

# 5 Wiedergabe

## Wiedergabe von CD

- 1 Drücken Sie wiederholt die Taste **SOURCE**, um die CD-Quelle auszuwählen.
- 2 Ziehen Sie hier nach oben, um das Disc-Fach zu öffnen.
- 3 Legen Sie eine CD mit der bedruckten Seite nach oben ein, und schließen Sie das Disc-Fach.
- 4 Drücken Sie die Taste **▶||**, um die Wiedergabe zu starten.
  - Um die Wiedergabe anzuhalten oder fortzusetzen, drücken Sie die Taste **▶||**.
  - Drücken Sie die Taste **■**, um die Wiedergabe anzuhalten.
  - Drücken Sie für MP3-Titel **ALB/PRE-/ALB/PRE+**, um ein Album auszuwählen.
  - Drücken Sie zur Auswahl eines Titels auf **◀◀/▶▶**.
  - Um innerhalb eines Titels zu suchen, halten Sie **◀◀/▶▶** gedrückt. Um die normale Wiedergabe wieder aufzunehmen, lassen Sie die Taste los.

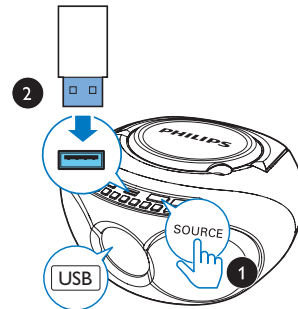


## Wiedergabe von USB-Geräten

### Hinweis

- Überprüfen Sie, ob auf dem USB-Gerät abspielbarer Audioinhalt vorhanden ist.

- 1 Drücken Sie wiederholt die Taste **SOURCE**, um USB als Quelle auszuwählen.
- 2 Verbinden Sie das USB-Gerät mit dem **USB**-Anschluss.
  - ↳ Die Wiedergabe startet automatisch. Falls dies nicht der Fall sein sollte, drücken Sie **▶||**.



## Wiedergeben von UKW-Radiosendern

### Hinweis

- Stellen Sie die Antenne in möglichst großer Entfernung von Fernsehern oder anderen Strahlungsquellen auf.
- Für einen besseren Empfang ziehen Sie die Antenne vollständig aus, und richten Sie sie aus.

- 1 Drücken Sie wiederholt die Taste **SOURCE**, um die UKW-Quelle auszuwählen.

- 2 Drücken Sie **◀◀/▶▶**, um einen Radiosender einzustellen.
- Halten Sie **◀◀/▶▶** mindestens 2 Sekunden gedrückt.
- ↳ Das Radio wechselt automatisch zu einem Sender mit hoher Signalstärke.

## Automatisches Speichern von Radiosendern

### Hinweis

- Sie können maximal 20 UKW-/AM-Radiosender programmieren.

- Halten Sie im Tuner-Modus die Taste **PROG** 2 Sekunden gedrückt.
- ↳ **[AUTO]** (Automatisch) wird angezeigt.
  - ↳ Die CD-Soundmaschine speichert alle verfügbaren UKW-/AM-Sender.
  - ↳ Der erste gespeicherte Radiosender wird automatisch wiedergegeben.

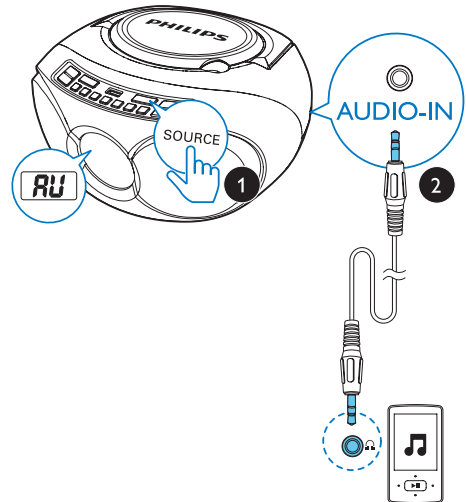
## Manuelles Programmieren von Radiosendern

- 1 Einstellen eines Radiosenders
- 2 Drücken Sie die Taste **PROG**, um in den Programmiermodus zu wechseln.
  - ↳ **PXX** wird auf dem Bildschirm angezeigt. (XX steht für eine Zahl zwischen **01** und **20**)
- 3 Drücken Sie die Taste **ALB/PRE-/ALB/PRE+**, um diesem Radiosender eine Nummer von 1 - 20 zuzuweisen, und bestätigen Sie dies mit **PROG**.
  - ↳ Die Voreinstellungsnummer und die Frequenz des voreingestellten Senders werden angezeigt.
- 4 Wiederholen Sie Schritte 1 bis 3, um mehr Sender zu programmieren.

## Wiedergabe von einem externen Gerät

Mit diesem Gerät können Sie auch Audioinhalte von einem externen Gerät, z. B. einem MP3-Player, anhören.

- 1 Drücken Sie wiederholt **SOURCE**, um die Audioquelle auszuwählen.
  - ↳ **[AU]** wird auf dem Bildschirm angezeigt.
- 2 Verbinden Sie das Audiokabel (nicht im Lieferumfang enthalten) mit:
  - der **AUDIO IN**-Buchse an der CD-Soundmaschine.
  - der Kopfhörerbuchse am externen Gerät.
- 3 Starten Sie die Wiedergabe vom externen Gerät (siehe Bedienungsanleitung des Geräts).



### Hinweis

- Die **AUDIO IN**-Buchse ist nicht für Kopfhörer geeignet.

---

## Einstellen der Lautstärke

Drücken Sie während der Wiedergabe **VOL** **+/VOL -**, um die Lautstärke anzupassen.

---

## Ein-/Ausschalten des Dynamic Bass Boost

Drücken Sie wiederholt die Taste **DBB**, um die dynamische Bassverstärkung ein- oder auszuschalten

# 6 Wiedergabeoptionen

## Steuern der Wiedergabe

Im CD-/USB-Modus können Sie die Wiedergabe durch die folgenden Aktionen steuern.

|   |   |
|---|---|
| <b>◀◀ / ▶▶</b>                          | Halten Sie die Taste gedrückt, um während der Wiedergabe einen schnellen Vor-/Rücklauf des Titels zu starten. Lassen Sie sie los, um die Wiedergabe fortzusetzen.   |
| <b>ALB/<br/>PRE-/<br/>ALB/<br/>PRE+</b> | Springen zum vorherigen/nächsten MP3-Album  |
| <b>▶  </b>                              | Starten oder Anhalten der Wiedergabe  |
| <b>■</b>                                | Stoppen der Wiedergabe  |
| <b>MODE</b>                             | <b>[REP]</b> : Wiederholte Wiedergabe des aktuellen Titels<br><b>[REP ALL]</b> : Wiederholte Wiedergabe aller Titel<br><b>[REP ALB]</b> : Wiederholte Wiedergabe aller Titel auf diesem Album<br><b>[SHUF]</b> : Wiedergabe von Titeln in zufälliger Reihenfolge<br>Um zur normalen Wiedergabe zurückzukehren, drücken Sie wiederholt auf <b>▶  </b> , bis die Symbole für die wiederholte Wiedergabe verschwinden. |

### Tipp

- Nur **[REP]** und **[REP ALL]** können ausgewählt werden, wenn Sie programmierte Titel wiedergeben.

## Programmieren von Titeln

Sie können bis zu 20 Titel programmieren.

- 1 Drücken Sie die Taste **■**, um die Wiedergabe zu beenden.
- 2 Drücken Sie **PROG**, um den Programmiermodus zu aktivieren.  
↳ **[P01]** wird angezeigt.
- 3 Drücken Sie für MP3-Titel **ALB/PRE-/ALB/PRE+**, um ein Album auszuwählen.
- 4 Drücken Sie **◀◀ / ▶▶**, um einen Titel auszuwählen. Drücken Sie anschließend **PROG**, um die Auswahl zu bestätigen.
- 5 Wiederholen Sie die Schritte 3 bis 4, um weitere Titel zu programmieren.
- 6 Drücken Sie die Taste **▶||**, um die programmierten Titel wiederzugeben.
  - Um das Programm zu löschen, wenn die Wiedergabe aufgehalten wird, drücken Sie **■**.

# 7 Produktinformationen



## Hinweis

- Die Produktinformationen können ohne vorherige Ankündigung geändert werden.

## Technische Daten

### Verstärker

|                          |                             |
|--------------------------|-----------------------------|
| Ausgangsleistung         | 3 W                         |
| Frequenzgang             | 63 Hz bis 20000 Hz, +/-3 dB |
| Signal/Rausch-Verhältnis | > 72 dBA                    |
| Klirrfaktor              | < 1 %                       |
| Audioeingang             | 600 mV RMS<br>20 Kiloohm    |

### Disc

|                    |                            |
|--------------------|----------------------------|
| Lasertyp           | Halbleiter                 |
| Disc-Durchmesser   | 8/12 cm                    |
| Unterstützte Discs | CD-DA, CD-R, CD-RW, MP3-CD |
| Audio-DAC          | 24 Bit, 44,1 kHz           |
| Klirrfaktor        | < 1 %                      |
| Frequenzgang       | 63Hz bis 20000 Hz, +/-3 dB |
| S/N Ratio          | > 72 dBA                   |

### Tuner

|                           |                          |
|---------------------------|--------------------------|
| Empfangsbereich           | UKW:<br>87,5 bis 108 MHz |
| Abstimmungsbereich        | 50 kHz                   |
| Voreingestellte Sender    | 20                       |
| Empfindlichkeit           |                          |
| - Mono, 26 dB S/N Ratio   | < 22 dBf                 |
| - Stereo, 46 dB S/N Ratio | < 43 dBf                 |
| Suchempfindlichkeit       | < 28 dBf                 |
| Klirrfaktor               | < 3 %                    |
| Signal/Rausch-Verhältnis  | > 50 dB                  |

### Allgemein

|                             |                                       |
|-----------------------------|---------------------------------------|
| Stromversorgung             | 220 bis 240 V~,<br>50/60 Hz           |
| - Netzspannung              | 50/60 Hz                              |
| - Batterie                  | 9 V DC, 6 x 1,5 V R14/<br>UM2/C-Zelle |
| Betriebs-Stromverbrauch     | <10 W                                 |
| Standby-Stromverbrauch      | 0,5 W                                 |
| Abmessungen                 |                                       |
| - Hauptgerät<br>(B x H x T) | 253 x 124 x 232 mm                    |
| Gewicht                     |                                       |
| - Hauptgerät                | 1,08 kg                               |
| - Inklusive Verpackung      | 1,62 kg                               |

---

## Unterstützte MP3-Discformate

- ISO9660, Joliet
- Maximale Anzahl von Titeln: 512 (je nach Länge des Dateinamens)
- Maximale Anzahl von Alben: 255
- Unterstützte Sampling-Frequenz: 32 kHz, 44,1 kHz, 48 kHz
- Unterstützte Bitraten: 32 bis 256 KBit/s, variable Bitraten

---

## Informationen zur USB-Wiedergabefähigkeit

### Kompatible USB-Geräte:

- USB-Flash-Speicher (USB 2.0 oder USB 1.1)
- USB-Flash-Player (USB 2.0 oder USB 1.1)
- Speicherkarten (zusätzliches Kartenlesegerät erforderlich, damit die Daten von diesem Gerät gelesen werden können)

### Unterstützte Formate:

- USB- oder Speicher-Dateiformat FAT12, FAT16, FAT32 (Abschnittsgröße: 512 Byte)
- MP3-Bitrate (Übertragungsgeschwindigkeit): 32 – 320 Kbit/s und variable Bitrate
- Die Verschachtelung von Verzeichnissen ist auf maximal 8 Ebenen beschränkt.
- Anzahl der Alben/Ordner: maximal 99
- Anzahl der Tracks/Titel: maximal 999
- Dateiname in Unicode UTF8 (maximale Länge: 128 Byte)

### Nicht unterstützte Formate:

- Leere Alben: Ein leeres Album ist ein Album, das keine MP3-Dateien enthält und auf dem Display nicht angezeigt wird.
- Nicht unterstützte Dateiformate werden übersprungen. So werden

z. B. Word-Dokumente (.doc) oder MP3-Dateien mit der Erweiterung ".dlf" ignoriert und nicht wiedergegeben.

- AAC-, WAV-, PCM-, WMA-Audiodateien

---

## Wartung

### Reinigen des Gehäuses

- Verwenden Sie ein weiches, mit einer milden Reinigungslösung leicht angefeuchtetes Tuch. Verwenden Sie keine Lösung, die Alkohol, Spirituosen, Ammoniak oder Scheuermittel enthält.

### Reinigen von Discs

- Ist eine Disc verschmutzt, reinigen Sie sie mit einem Reinigungstuch. Wischen Sie die Disc von der Mitte nach außen hin ab.



- Verwenden Sie keine Lösungsmittel, wie Benzol, Verdünner, im Handel erhältliche Reinigungsmittel oder für analoge Schallplatten entwickeltes Antistatikspray.

### Reinigen der Disc-Linse

- Nach längerem Gebrauch kann sich Schmutz oder Staub auf der optischen Linse ablagern. Um eine gute Wiedergabequalität zu gewährleisten, reinigen Sie die optische Linse mit Philips CD Lens Cleaner oder einem im Handel erhältlichen Linsenreiniger. Befolgen Sie die Anweisungen zu dem Reiniger.



# 8 Fehlerbehebung



## Warnung

- Öffnen Sie auf keinen Fall das Gehäuse des Geräts.

Bei eigenhändigen Reparaturversuchen verfällt die Garantie.

Wenn Sie bei der Verwendung dieses Geräts Probleme feststellen, prüfen Sie bitte die folgenden Punkte, bevor Sie Serviceleistungen anfordern. Besteht das Problem auch weiterhin, besuchen Sie die Philips Website unter [www.philips.com/support](http://www.philips.com/support). Wenn Sie Philips kontaktieren, stellen Sie sicher, dass sich das Gerät in der Nähe befindet und die Modell- und Seriennummer verfügbar ist.

**Keine Stromversorgung**

- Vergewissern Sie sich, dass das Netzkabel richtig angeschlossen ist.
- Stellen Sie sicher, dass die Steckdose an die Stromversorgung angeschlossen ist.
- Vergewissern Sie sich, dass die Batterien korrekt eingesetzt wurden.

**Kein Ton oder schlechte Tonqualität**

- Stellen Sie die Lautstärke ein.

**Das Gerät reagiert nicht**

- Ziehen Sie den Netzstecker, und schließen Sie ihn wieder an. Schalten Sie anschließend das System erneut ein.
- Die Energiesparfunktion schaltet das Gerät automatisch aus, wenn Sie innerhalb von 15 Minuten nach der letzten Wiedergabe keine Taste betätigt haben.

**Schlechte Klangqualität der Kassette**

- Vergewissern Sie sich, dass die Köpfe im Kassettenfach sauber sind.
- Stellen Sie sicher, dass eine NORMALE Kassette (IECI) für die Aufnahme verwendet wird.

**Disc wird nicht erkannt**

- Legen Sie eine Disc ein.

- Überprüfen Sie, ob Sie die Disc mit der beschrifteten Seite nach oben eingelegt haben.
- Warten Sie bis die kondensierte Feuchtigkeit auf der Linse verdunstet ist.
- Ersetzen oder reinigen Sie die Disc.
- Benutzen Sie eine finalisierte CD oder eine korrekt formatierte Disc.

**Schlechter Radioempfang**

- Erhöhen Sie den Abstand vom Gerät zu Fernsehern oder anderen Strahlungsquellen.
- Ziehen Sie die UKW-Antenne ganz heraus.



Copyright © 2015 Gibson Innovations Limited. Revised Edition © 2017

This product has been manufactured by, and is sold under the responsibility of Gibson Innovations Ltd., and Gibson Innovations Ltd. is the warrantor in relation to this product.

Philips and the Philips Shield Emblem are registered trademarks of Koninklijke Philips N.V. and are used under license.

AZ318\_12\_UM\_V2.0

