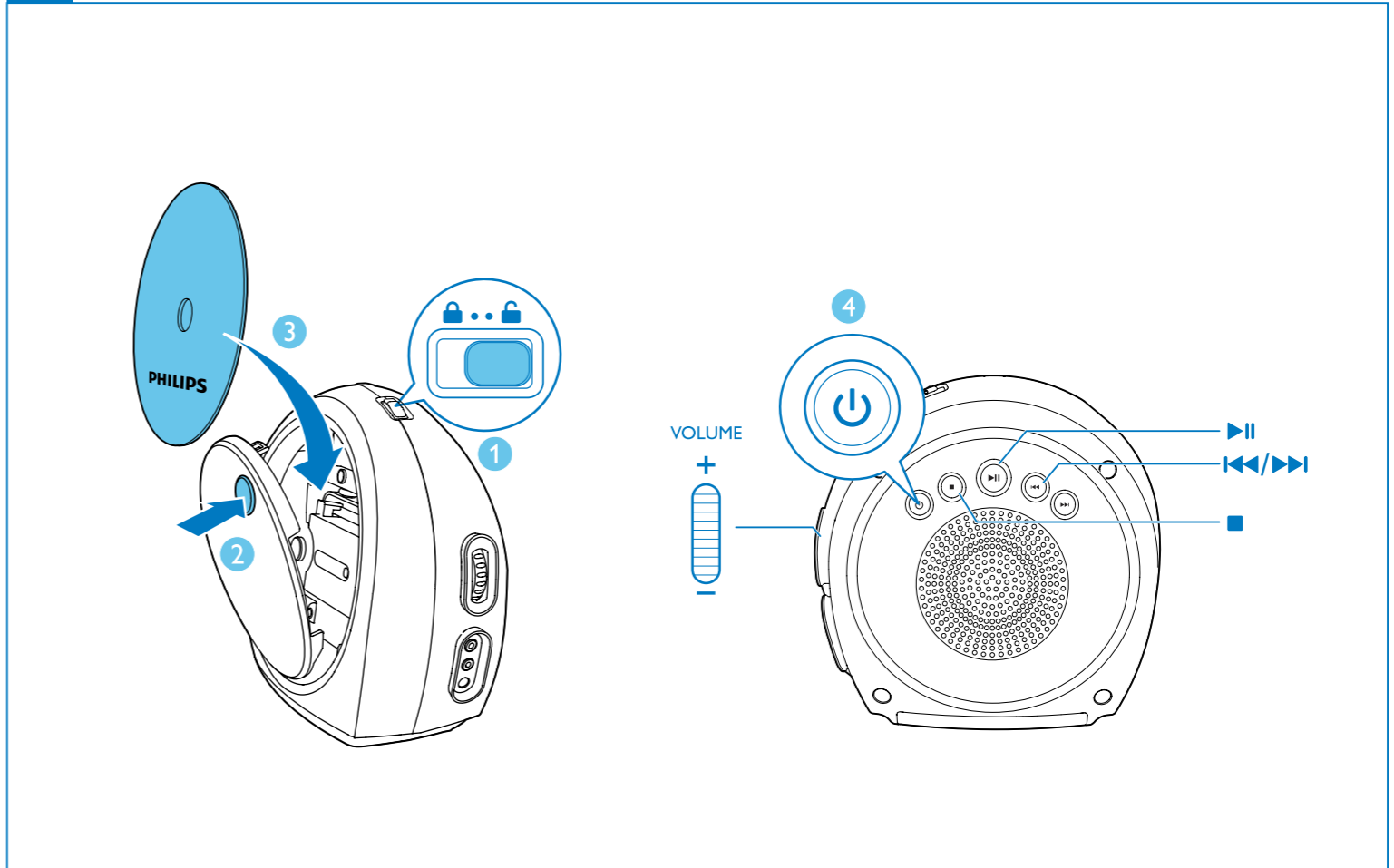
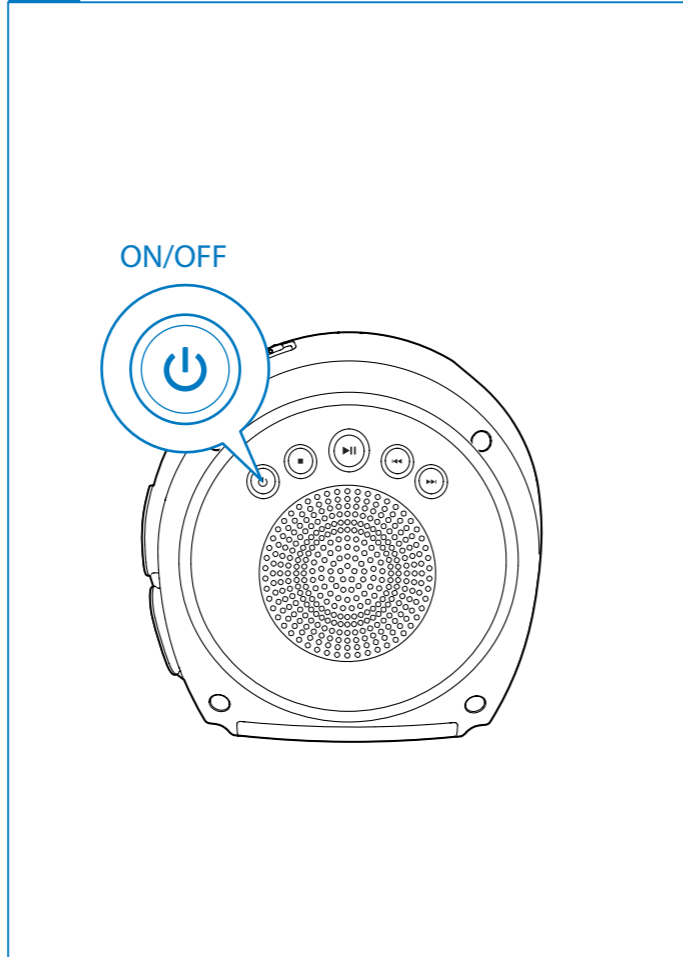
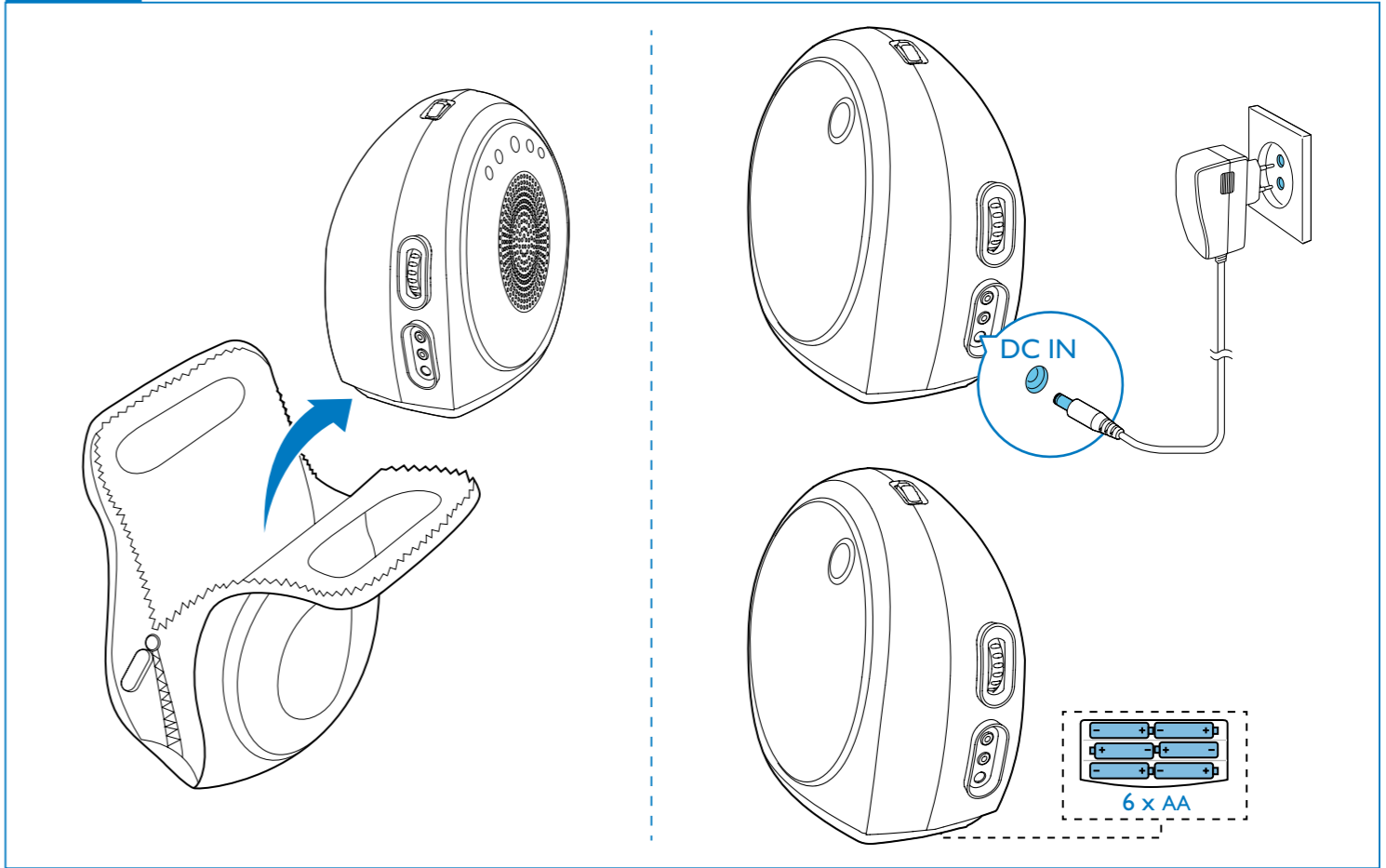




دليل المستخدم

PHILIPS



1 هام:

- اقرأ هذه الإرشادات.
- انتبه إلى كل التحذيرات.
- اتبع كل الإرشادات.
- لا تفرغ بسدّ أي فتحات تهوية. تبيّن المنتج باتباع تعليمات الشركة المصنّعة.
- لا تثبّت هذا الجهاز بالقرب من أي مصادر حرارة مثل المشعاعات أو فتحات التحكم في الحرارة أو الأفران أو أي أجهزة أخرى (بما فيها مكبرات الصوت) التي تُنتج السخونة.
- احرص على عدم الدوس على سلك الطاقة أو قرصه لا سيما عند القابس أو المأخذ أو نقطة خروجه من الوحدة.
- استخدم التركيبات/الملحقات المحددة من الشركة المصنّعة فقط.
- افصل الطاقة عن هذه الوحدة أثناء العواصف الرعدية أو عند عدم استخدامها لفترات طويلة.
- أوكّل أعمال الخدمة والصيانة لفريق الخدمة المؤهل. يستوجب القيام بأعمال الصيانة لدى تعرّض الوحدة للضرر بأي شكل من الأشكال. كمثل تضرر سلك الإمداد بالطاقة أو القابس أو تسرب سائل إلى الوحدة أو سقوط أغراض عليها. أو تعرّضها للمطر أو الرطوبة أو عدم عملها بشكل طبيعي أو سقوطها.
- تنبيه استخدام البطارية - لمنع تسرب البطارية الذي قد يؤدي إلى حدوث إصابات جسدية أو إلحاق ضرر بالملابس أو الوحدة:
- ركّب كل البطاريات بشكل صحيح. + و - كما تمّ تعليمها على الوحدة.
- لا تخلط البطاريات (قديمة وجديدة أو بطاريات كربون وقلوية. وما إلى ذلك).
- قم بإزالة البطاريات عند عدم استخدام الوحدة لمدة طويلة.
- لا يجب تعريض البطاريات (حزمة البطاريات أو البطاريات التي تم تثبيتها) للحرارة المفرطة على غرار أشعة الشمس أو النار أو ما شابه.
- لا يجوز تعريض الوحدة للتقطير أو البيل.
- لا تضع أي جسم يشكّل مصدر خطر على الوحدة (على سبيل المثال، الأجسام التي تحتوي على سوائل والشموع المضادة).
- يجب أن تبقى خاصة فصل الجهاز جاهزة للتنشغيل حيث يتم استخدام محوّل التوصيل المباشر لفصل الجهاز.

تحذير

- لا نحم أبدًا بإزالة غلاف هذا الجهاز.
- لا تضع أبدًا هذا الجهاز على معدات كهربائية أخرى.
- لا تنظر أبدًا إلى شعاع الليزر داخل الجهاز.

تنبيه

- قد يؤدي استخدام عناصر التحكم أو إجراء أي تعديلات أو القيام بإجراءات أخرى غير تلك المذكورة هنا إلى تعرّض خطير للإشعاع أو عملية أخرى غير آمنة.

سلامة السمع



خطر

- لتجنب تضرر السمع ضع حد لوقت استخدامك سماعات الرأس بمستوى صوت عالٍ. وتعبّر مستوى الصوت على مستوى آمن كلما أشتدّ مستوى الصوت صحياً قبل وقت الاستماع الآمن.

احرص على اتباع الإرشادات التالية لدى وضع سماعة الرأس.

- استمع إلى الصوت بمستوى معقول ولفترة زمنية معقولة.
- احرص على عدم ضبط مستوى الصوت لأعلى باستمرار بينما يتكيف سمعك مع المستوى المنخفض.
- لا تكثر من إدارة زر تغيير مستوى الصوت لأعلى بحيث تعجز عن سماع ما يدور من حولك.
- عليك التنبيه أو التوقف مؤقتًا عن استخدام الجهاز في حالات قد تنطوي على مخاطر.
- قد يفقد ضغط الصوت المفرط المتأني من سماعات الرأس السمع.

قد ينتج عن تعديل المنتج التعرّض إلى إشعاعات EMC خطيرة أو عمليات أخرى غير آمنة.

2 إشعار

قد تؤدي أي تغييرات أو تعديلات على هذا الجهاز لم يوافق عليها قسم Philips Consumer Lifestyle بشكل صريح إلى إبطال تحويل المستخدم لتشغيل الجهاز.



يتوافق هذا المنتج مع متطلبات داخل ترددات الراديو الخاصة بالمجموعة الأوروبية.



تم تصميم المنتج وتصنيعه من أجود المواد والمكونات القابلة لإعادة التدوير وإعادة الاستخدام.



عند إرفاق رمز الحياوية الدولية هذه بالمنتج. فهذا يعني أن الإرشاد الأوروبي EC/2002/96 يشمل هذا المنتج. يُرجى الاطلاع على نظام التجميع المحلي للفصل لكل من المنتجات الإلكترونية والكهربائية.

يُرجى العمل وفق القوانين المحلية وعدم التخلص من المنتجات القديمة مع النفايات المنزلية العادية. فالتخلص من المنتج القديم بطريقة صحيحة يساعد على منع حدوث تبعات سلبية محتملة تؤثر في البيئة وصحة الإنسان.



يحتوي منتجك على بطاريات يشملها الإرشاد الأوروبي EC/2006/66. والتي لا يمكن أن يتم التخلص منها مع النفايات المنزلية العادية. يُرجى الاطلاع على القوانين المحلية المتعلقة بنظام التجميع المنفصل للبطاريات. يساعد التخلص من البطاريات بطريقة صحيحة على منع حدوث تبعات سلبية محتملة تؤثر في البيئة وصحة الإنسان. معلومات حول البيئة

لقد تم الاستغناء عن كل التغليف غير الضرورية. لقد حاولنا استخدام تغليف يسهل فصله إلى ثلاث مواد: ورق مقوى (صندوق). إسفنج البوليسترين (مخفف الصدمات) والبوليثين (الأكياس واللوح الإسفنجية الواقية). يتكوّن نظامك من مواد يمكن إعادة تدويرها وإعادة استخدامها إذا تم تفكيكه من قبل شركة متخصصة. يُرجى الالتزام بالأنظمة المحلية المتعلقة بالتخلّص من مواد التغليف والبطاريات المستهلكة والمعدات القديمة. يتضمن هذا الجهاز هذه العلامة:



هذا جهاز من الفئة 1 مع مادة عازلة مزدوجة. وبدون توفير التحذير الواقي.

ملاحظة

- تفع لوحة النوع في جهة الجهاز السفلي.



يشكل إجراء نسخ غير مصرح لها مواد محمية بموجب حقوق النشر بما في ذلك برامج الكمبيوتر والملفات والبيث التلفزيوني أو الإذاعي والتسجيلات الصوتية انتهاكًا لحقوق النشر وبالتالي جرمًا جنائيًا. لا ينبغي استخدام هذا الجهاز لهذه الأغراض.

3 المواصفات

مضخم إشارة الصوت

قدرة الإخراج المتعددة	1 واط RMS
-----------------------	-----------

الأقراص

نوع القرص	شبه موصل
قطر القرص	14 سم/8سم
دعم القرص	CD-RW ,CD-R ,CD-DA
محوّل الصوت من رقمي إلى تماثلي	24 بت / 44.1 كيلوهرتز
التشويه التوافقي الكلي	> 1.5%
استجابة التردد	100 هرتز - 10 كيلوهرتز
نسبة الإشارة إلى الضجيج	< 57 ديسيبل

معلومات عامة

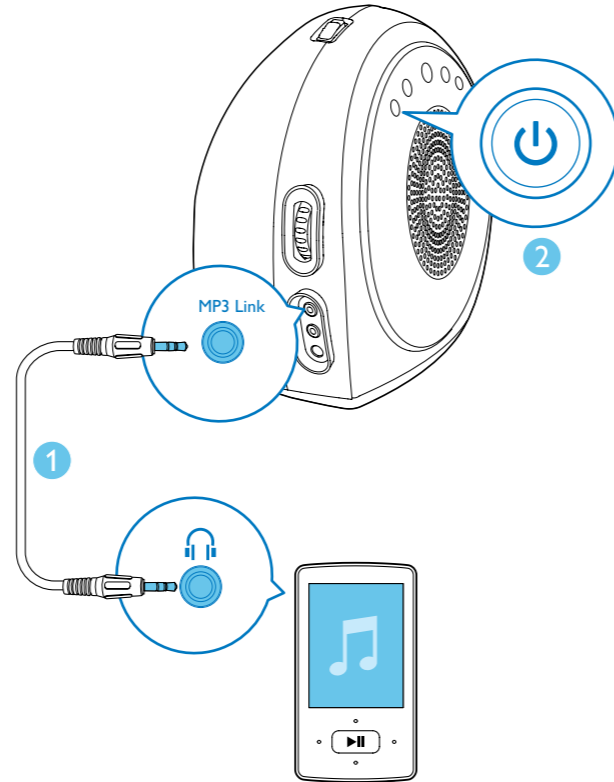
وحدة التزويد بالطاقة
- طاقة التيار المتناوب

- البطارية
الطراز: AE-V50-800-AS-10 (Philips)
المدخل: 100-240 فولت ~ 1.0/5.0 هرتز
أقصى الإخراج: 8 فولت 0.75 أمبير
9 فولت. خلية R6/UM3/AA 6

استهلاك الطاقة أثناء التشغيل	8 واط
استهلاك الطاقة أثناء وضع الاستعداد	> 0.5 واط

الأبعاد
- الوحدة الأساسية (العرض × الارتفاع × العمق)
- مع حقيبة حمل (العرض × الارتفاع × العمق)
130 × 230 × 209 م
307 × 230 × 130 م

الوزن
- الوحدة الأساسية
- مع التعبئة
1.1 كجم
1.7 كجم



www.philips.com/support

