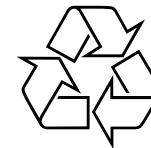


CD Soundmachine

AZ2060

Användarhandböckerna  
Käyttöoppaita  
εγχειρίδιο χρήσης  
instrukcje obsługi

Meet Philips at the Internet  
<http://www.audio.philips.com>

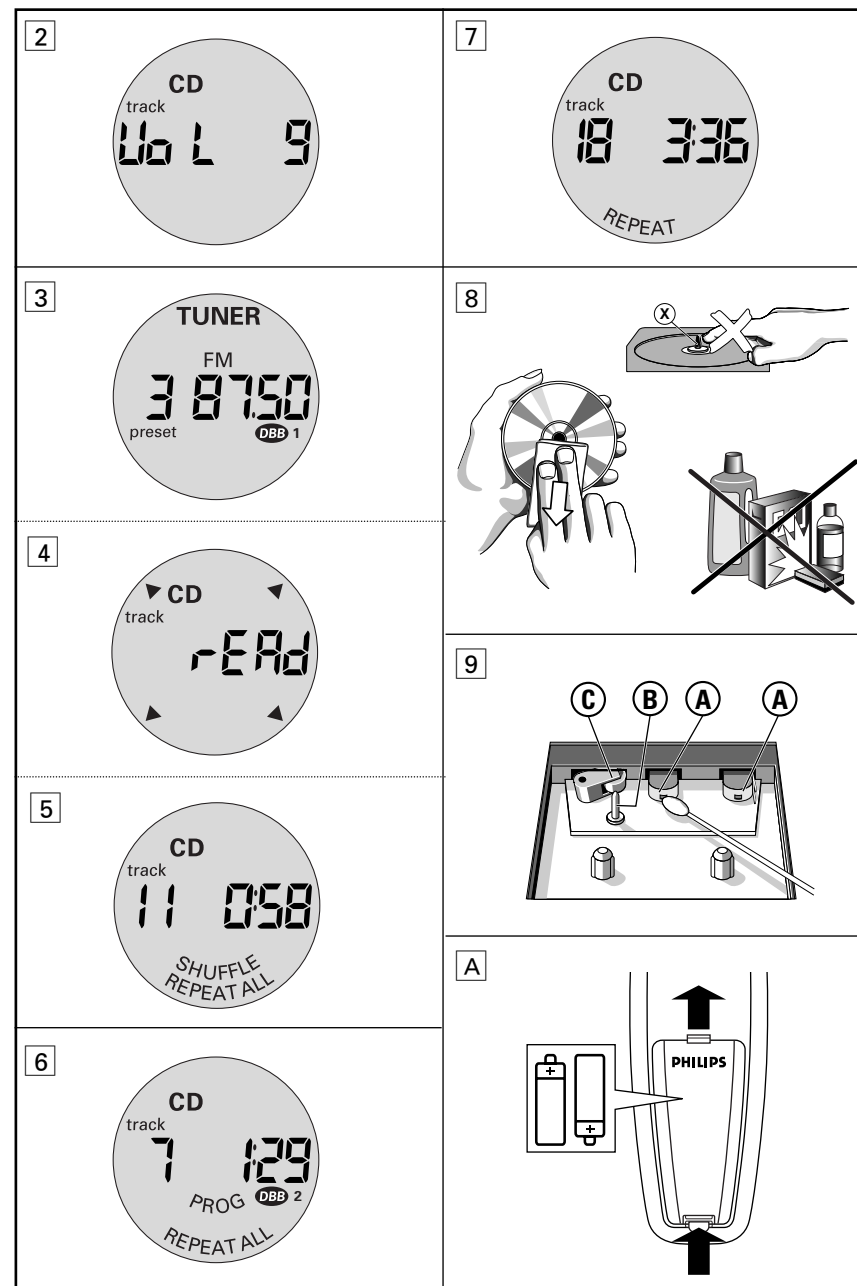
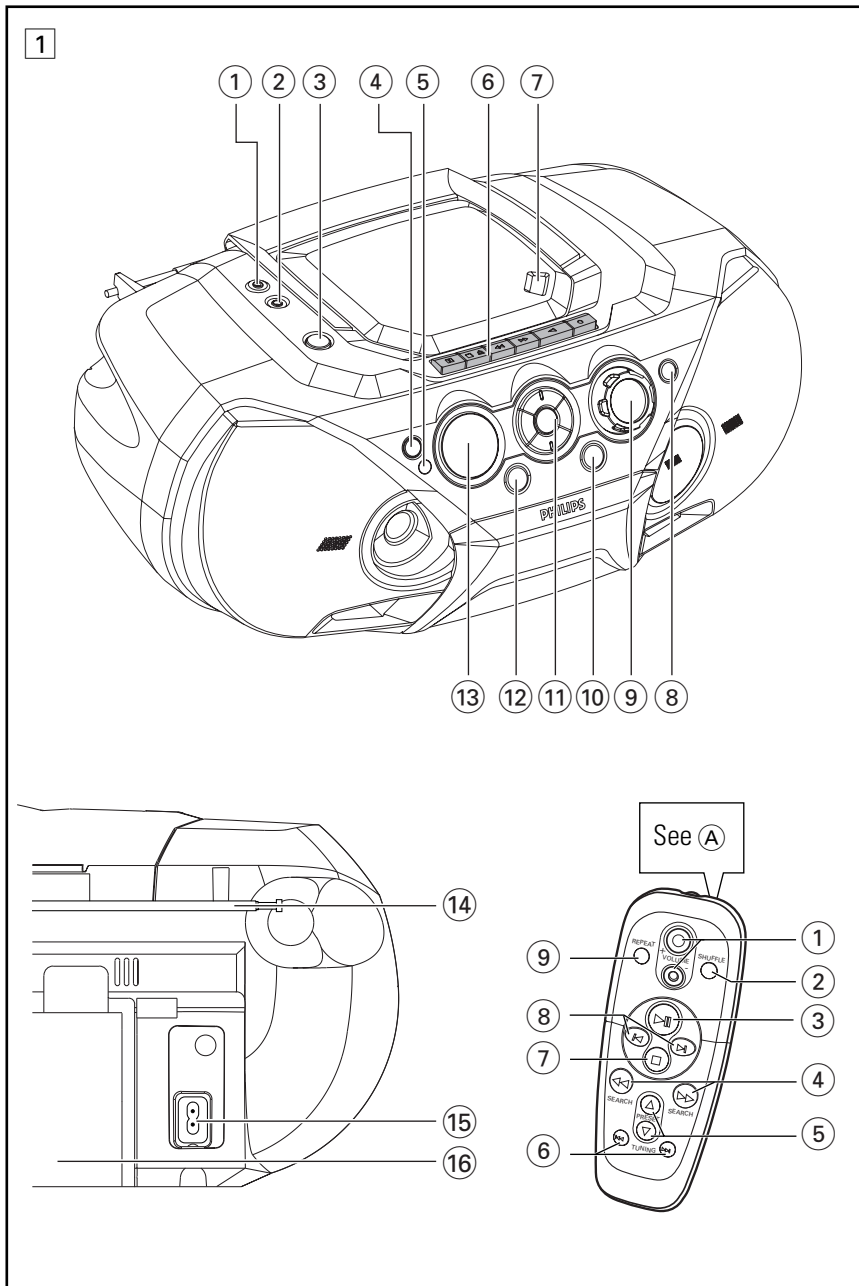


AZ 2060

**CLASS 1  
LASER PRODUCT**

**PHILIPS**





## Ελληνικά

παρεχόμενα αξεσουάρ

– καλώδιο

Επάνω και εμπρός πίνακας (Δείτε 1)

1 – υποδοχή 3.5 mm για στερεοφωνικά ακουστικά

**Χρήσιμες οδηγίες:** Ο ήχος των ηχείων θα διακοπεί όταν συνδεθούν ακουστικά στη συσκευή.

2 **AUX** – 3.5 mm LINE-IN υποδοχή για ή αν θέλετε να συνδέσετε τη συσκευή σε άλλη είσοδο ήχου μιας πρόσθετης συσκευής.

3 **STANDBY** – διακόπτης ενεργοποίησης/ απενεργοποίησης

4 **SOURCE** – επιλογή της λειτουργίας CD/TUNER/AUX/TAPE

5 **IR Sensor** – αισθητήρας υπερέυρων για το τηλεχειριστήριο

6 **Πλήκτρα κασετοφώνου**

**RECORD** – αρχή εγγραφής

**PLAY** – αρχή αναπαραγωγής

**SEARCH** – ταχεία περιήλιξη της

κασέτας προς τα μπροστά/ πίσω

**STOP/OPEN**

– άνοιγμα της υποδοχής της κασέτας

– διακοπή της αναπαραγωγής ή εγγραφής

**PAUSE** – προσωρινή παύση της

αναπαραγωγής ή εγγραφής

7 **OPEN•CLOSE** – πιέστε το καπάκι για να ανοίξει / κλείσει

8 **DBB** – ενεργοποιεί και απενεργοποιεί την ενίσχυση των μπάσων.

9 **VOLUME** – ρύθμιση της στάθμης του ήχου

10 **BAND** – επιλογή της ζώνης συχνότητας

11 **Πλήκτρα πλοήγησης**

**PRESET** – επιλογή προεπιλεγμένου

ραδιοφωνικού σταθμού (πάνω, κάτω)

– διακοπή της αναπαραγωγής CD;

– διαγραφή του προγράμματος CD

**SEARCH** –

**CD:** – αναζήτηση προς τα πίσω και προς τα

μπροστά μέσα στο ίδιο τραγούδι;

– μετάβαση στην αρχή του τρέχοντος /

προηγούμενου/ επόμενου κομματιού

**Tuner:** συντονισμός σε ραδιοφωνικούς

σταθμούς (κάτω, πάνω)

**MODE** – επιλογή διαφορετικών τρόπων

αναπαραγωγής:

π.χ. **REPEAT** ή **SHUFFLE** σε τυχαία σειρά

**▶▶** – αρχή ή προσωρινή παύση της

αναπαραγωγής CD

## ΠΛΗΚΤΡΑ ΡΥΘΜΙΣΗΣ

12 **PROGRAM** –

**CD:** προγραμματισμός μουσικών κομματιών και ανασκόπηση του προγράμματος

**Tuner:** προγραμματισμός ραδιοφωνικών σταθμών προεπιλογής

13 **Οθόνη** – δείχνει την κατάσταση λειτουργίας της συσκευής

**ΠΙΣΩ ΠΙΝΑΚΑΣ**

14 **Τηλεσκοπική κεραία** – βελτιώνει τη λήψη των FM

15 **AC MAINS** – υποδοχή για το καλώδιο τροφοδοσίας

16 **Θήκη μπαταριών** – για 6 μπαταρίες, τύπου R-20, UM1 ή D-cell

**ΤΗΛΕΧΕΙΡΙΣΤΗΡΙΟ**

1 **VOLUME** – ρύθμιση της στάθμης του ήχου (πάνω, κάτω)

2 **SHUFFLE** – αναπαραγωγή όλων των κομματιών του CD σε τυχαία σειρά

3 **▶▶** – αρχή/ προσωρινή παύση της αναπαραγωγής CD

4 **SEARCH** – αναζήτηση προς τα πίσω/ μπροστά μέσα στο ίδιο τραγούδι

5 **PRESET** – επιλογή προεπιλεγμένου ραδιοφωνικού σταθμού (πάνω, κάτω)

6 **TUNING** – συντονισμός σε ραδιοφωνικούς σταθμούς (κάτω, πάνω)

7 – διακοπή της αναπαραγωγής CD; – διαγραφή του προγράμματος CD

8 – μετάβαση στην αρχή του τρέχοντος/ προηγούμενου/ επόμενου κομματιού

9 **REPEAT** – επανάληψη κομματιού/ προγράμματος/ ολόκληρου CD

**ΠΡΟΣΟΧΗ**

Οποιαδήποτε διαδικασία, χρήση ή ρύθμιση των ρυθμιστικών πλήκτρων και διακοπών εκτός των προβλεπόμενων στο παρόν εγχειρίδιο μπορεί να έχει ως αποτέλεσμα την επιβλαβή έκθεση σε ακτινοβολία ή άλλη επικίνδυνη λειτουργία.

**ΤΡΟΦΟΔΟΣΙΑ**

Όταν σας είναι βολικό, χρησιμοποιείτε την παροχή ρεύματος από το ηλεκτρικό δίκτυο για να παρατείνετε τη διάρκεια ζωής των μπαταριών. Βεβαιωθείτε ότι έχετε αποσυνδέσει το καλώδιο τροφοδοσίας από τη συσκευή και από την πρίζα πριν τοποθετήσετε τις μπαταρίες.

**Μπαταρίες (δεν συμπεριλαμβάνονται)**

• Τοποθετήστε 6 μπαταρίες, τύπου **R-20, UM-1** ή **D-cell**, (κατά προτίμηση αλκαλικές) με τη σωστή πολικότητα.

## ΒΑΣΙΚΕΣ ΛΕΙΤΟΥΡΓΙΕΣ

**Τηλεχειριστήριο (Δείτε A)**

• Τοποθετήστε 2 μπαταρίες, τύπου **AAA, R03** ή **UM4** (κατά προτίμηση αλκαλικές).

Η λανθασμένη χρήση των μπαταριών μπορεί να προκαλέσει διαρροές ηλεκτρολύτη, με αποτέλεσμα να δημιουργηθούν διαβρώσεις στο εσωτερικό της θήκης των μπαταριών ή ακόμη και να εκραγούν οι μπαταρίες.

- Μη χρησιμοποιείτε διαφορετικούς τύπους μπαταριών ταυτόχρονα, για παράδειγμα αλκαλικές μπαταρίες μαζί με μπαταρίες ψευδαργύρου-άνθρακα. Χρησιμοποιείτε μόνο μπαταρίες του ίδιου τύπου για τη συσκευή σας.
- Όταν τοποθετείτε νέες μπαταρίες, μη χρησιμοποιείτε παλιές μπαταρίες ταυτόχρονα με καινούργιες.
- **Οι μπαταρίες περιέχουν χημικές ουσίες, γι' αυτό η αποκομιδή τους θα πρέπει να γίνεται με υπεύθυνο τρόπο.**

**Χρήση εναλλασσόμενου ρεύματος**

- 1 Ελέγξτε αν η ηλεκτρική τάση που αναγράφεται στην πινακίδα τύπου στη βάση της συσκευής αντιστοιχεί στην τοπική σας τάση δικτύου. Αν δεν αντιστοιχεί, απευθυνθείτε στο κατάστημα από το οποίο αγοράσατε τη συσκευή ή στο κέντρο τεχνικής εξυπηρέτησης.
- 2 Αν η συσκευή σας είναι εξοπλισμένη με επιλογή τάσεως, ρυθμίστε τον επιλογέα ώστε να αντιστοιχεί στην τοπική τάση δικτύου.
- 3 Συνδέστε το καλώδιο τροφοδοσίας στην πρίζα του τοίχου.
- 4 Βγάλτε το καλώδιο από την πρίζα του τοίχου αν θέλετε να αποσυνδέσετε την παροχή ρεύματος.

**Λειτουργία Αυτόματης Αναμονής (Auto-Standby)**

Όταν η αναπαραγωγή ενός δίσκου CD ή μιας κασέτας έχει φτάσει στο τέλος και παραμένει σε αδράνεια για περισσότερο από 15 λεπτά, η συσκευή θα σβήσει αυτόματα, για την εξοικονόμηση ενέργειας.

Μετά από θέση παύσης για 5 λεπτά, η αναπαραγωγή του CD θα σταματήσει αυτόματα. 15 λεπτά αργότερα, η συσκευή σβήνει.

**Η πινακίδα τύπου βρίσκεται στη βάση της συσκευής.**

**ΒΑΣΙΚΕΣ ΛΕΙΤΟΥΡΓΙΕΣ**

**Ενεργοποίηση, απενεργοποίηση και επιλογή λειτουργίας**

- 1 Πιέστε **STANDBY** στη συσκευή για να θέσετε τη συσκευή σε λειτουργία.
- 2 Πιέστε μία ή περισσότερες φορές **SOURCE** για να επιλέξετε μία από τις ακόλουθες λειτουργίες: **CD**, **TUNER**, **AUX** ή **TAPE**.

## ΨΗΦΙΑΚΟΣ ΔΕΚΤΗΣ

3 Πιέστε για να σβήσετε τη συσκευή.

**Χρήσιμες οδηγίες:**

- Όταν αλλάζετε από τη λειτουργία του **TAPE** στη λειτουργία του **TUNER**, **AUX** ή του **CD** ή όταν σβήνετε τη συσκευή, βεβαιωθείτε πρώτα ότι έχετε πατήσει το πλήκτρο **STOP** του κασετοφώνου για να σταματήσετε την αναπαραγωγή, και ότι δεν είναι πατημένο κανένα πλήκτρο του κασετοφώνου.
- Ο τόνος, οι ρυθμίσεις του ήχου, οι προεπιλεγμένοι ραδιοφωνικοί σταθμοί και η στάθμη του ήχου (μέχρι μια μέγιστη στάθμη 20) θα αποθηκευτούν στη μνήμη της συσκευής.

**Ρύθμιση της έντασης και του ήχου**

- Ρυθμίστε την ένταση ήχου με το ρυθμιστικό **VOLUME control**.  
– Η οθόνη δείχνει τη στάθμη του ήχου και έναν αριθμό από 0-32. (Δείτε 2)

Ρύθμιση των μπάσων

Υπάρχουν τρεις επιλογές **DBB** (Dynamic Bass Boost):

– Κλειστό: καμία βελτίωση μπάσων.

– **DBB1:** μέτρια ενίσχυση μπάσου

– **DBB2:** έντονη ενίσχυση μπάσου

• Πατήστε **DBB** μία ή περισσότερες φορές για επιλογή δυνατοτήτων ενίσχυσης μπάσου.

→**DBB1,2** εμφανίζεται αν ενεργοποιηθεί το **DBB**.

**ΨΗΦΙΑΚΟΣ ΔΕΚΤΗΣ**

**Συντονισμός σε ραδιοφωνικούς σταθμούς**

1 Πιέστε για να θέσετε τη συσκευή σε λειτουργία και έπειτα πιέστε **SOURCE** για να επιλέξετε τον **TUNER**.

– Η οθόνη δείχνει σύντομα την ένδειξη **EW** και στη συνέχεια τη συχνότητα του ραδιοφωνικού σταθμού, τη ζώνη συχνότητας και, εφόσον έχει προγραμματιστεί, έναν αριθμό προεπιλογής. (Δείτε 3)

2 Πιέστε μία ή περισσότερες φορές το πλήκτρο **BAND** για να επιλέξετε την επιθυμητή ζώνη συχνότητας.

3 Πιέστε και κρατήστε πατημένο το πλήκτρο ή μέχρι να αρχίσει να «τρέχει» η συχνότητα στην οθόνη.

– Το ραδιόφωνο συντονίζεται αυτόματα σε έναν σταθμό με αρκετά ισχυρό σήμα. Η οθόνη δείχνει **SRCH** κατά τη διάρκεια του αυτόματου συντονισμού.

4 Αν είναι αναγκαίο, επαναλαμβάνετε τα βήματα 2-3 μέχρι να βρείτε τον επιθυμητό σταθμό.

• Για να συντονίσετε τον δέκτη σε έναν σταθμό με αδύναμο σήμα, πιέστε σύντομα και επανειλημμένα ή μέχρι να πετύχετε την καλύτερη δυνατή λήψη.

## ΨΗΦΙΑΚΟΣ ΔΕΚΤΗΣ

### Για να βελτιώσετε τη ραδιοφωνική λήψη:

- Για τα **FM**, βγάλτε, γείρετε και περιστρέψτε την τηλεσκοπική κεραία. Μειώστε το μήκος της εάν το σήμα είναι πολύ ισχυρό.
- Για τα **MW (LW)**, η συσκευή χρησιμοποιεί μια ενσωματωμένη κεραία. Κατευθύνετε αυτή την κεραία γυρίζοντας ολόκληρη τη συσκευή.

### Προγραμματισμός ραδιοφωνικών σταθμών

Μπορείτε να αποθηκεύσετε μέχρι 30 ραδιοφωνικούς σταθμούς στη μνήμη (20FM, 5MW and 5LW), με το χέρι ή με αυτόματη αποθήκευση (Autostore).

### Χειροκίνητος προγραμματισμός

- 1 Συντονίστε τον δέκτη στον επιθυμητό σας σταθμό (δείτε Συντονισμός σε ραδιοφωνικούς σταθμούς).
- 2 Πιέστε **PROGRAM** για να ενεργοποιήσετε τον προγραμματισμό..
- 3 Πιέστε μία ή περισσότερες φορές **PRESET -/+** (στο τηλεχειριστήριο **▲** ή **▼**) για να δώσετε στον σταθμό αυτό έναν αριθμό από το 1 έως το 20 για τα FM ή 1 έως το 5 για τα MW ή 1 έως το 5 για τα LW.
- 4 Πιέστε **PROGRAM** για να επιβεβαιώσετε.
- 5 Επαναλαμβάνετε τα βήματα 1-4 για να αποθηκεύσετε άλλους σταθμούς.

**Χρήσιμες οδηγίες:** Μπορείτε να σβήσετε έναν προεπιλεγμένο σταθμό αποθηκεύοντας μια άλλη συχνότητα στη θέση του.

### Autostore - αυτόματη αποθήκευση

Η λειτουργία Autostore προγραμματίζει αυτόματα ραδιοφωνικούς σταθμούς, αρχίζοντας από τον αριθμό προεπιλογής 1. Οι διαθέσιμοι σταθμοί αποθηκεύονται σύμφωνα με τη σειρά ισχύος λήψεως της ζώνης συχνότητας: FM και στη συνέχεια MW/LW.

Όλοι οι προηγούμενοι προεπιλεγμένοι σταθμοί, π.χ. αυτοί που προγραμματίστηκαν με το χέρι, θα διαγραφούν.

- Πιέστε **PROGRAM** για 4 ή περισσότερα δευτερόλεπτα για να ενεργοποιήσετε την αυτόματη αποθήκευση.
- Οθόνη: Αναβοσβήνει η ένδειξη **Auto.PROG**.

Αφού αποθηκευτούν όλοι οι σταθμοί, θα αρχίσει να παίζει αυτόματα ο πρώτος αυτόματα αποθηκευμένος σταθμός προεπιλογής.

### Ακρόαση προεπιλεγμένου ή αυτόματα αποθηκευμένου σταθμού

Πιέστε τα πλήκτρα **PRESET - , +** (στο τηλεχειριστήριο **▲** ή **▼**) μία ή περισσότερες φορές μέχρι να εμφανιστεί ο επιθυμητός σταθμός προεπιλογής στην οθόνη.

## CD

### CD PLAYER

#### Αναπαραγωγή δίσκου CD

Αυτό το CD player παίζει δίσκους ήχου, συμπεριλαμβανομένων των δίσκων CD-Recordable και CD-Rewritable.

- 1 Πιέστε **⏪** για να θέσετε τη συσκευή σε λειτουργία, και έπειτα **SOURCE** για να επιλέξετε το **CD**.
- 2 Τοποθετήστε έναν δίσκο CD, με την τυπωμένη πλευρά προς τα επάνω, και κλείστε το καπάκι της υποδοχής CD.  
→ Στην οθόνη εμφανίζεται το μήνυμα **READY** ενώ το CD πηλασά ελέγχει το περιεχόμενο του CD, και στη συνέχεια εμφανίζονται ο συνολικός αριθμός τραγουδιών και ο συνολικός χρόνος αναπαραγωγής του CD. (Δείτε [4])
- 3 Πιέστε **▶▶** για να αρχίσει η αναπαραγωγή.
- 4 Για να διακόψετε προσωρινά την αναπαραγωγή, πιέστε **▶▶**. Πιέστε άλλη μία φορά **▶▶** για να συνεχίσει η αναπαραγωγή.
- 5 Για να σταματήσετε την αναπαραγωγή του CD, πιέστε **■**.

#### Χρήσιμες οδηγίες: η αναπαραγωγή του CD θα

σταματήσει επίσης:

- αν ανοίξετε το καπάκι της υποδοχής CD;
- όταν το CD έχει φτάσει στο τέλος;
- αν επιλέξετε το **TAPE**, **AUX** ή τον **TUNER**.

#### Επιλογή διαφορετικού κομματιού

- Πιέστε μία φορά ή επανειλημμένα **◀◀** ή **▶▶** στη συσκευή για να επιλέξετε το κομμάτι. (**◀◀** ή **▶▶** στο τηλεχειριστήριο).
- Στην κατάσταση προσωρινής παύσης/ διακοπής, πιέστε **▶▶** για να αρχίσει η αναπαραγωγή.

#### Εύρεση αποσπάσματος μέσα σε κάποιο κομμάτι

- 1 Πιέστε και κρατήστε πατημένο το πλήκτρο **◀◀** ή **▶▶** (**SEARCH ◀◀**, **▶▶** στο τηλεχειριστήριο).  
→ Το CD αναπαράγεται με υψηλή ταχύτητα και σε χαμηλή ένταση.
- 2 Μόλις αναγνωρίσετε το απόσπασμα που ψάχνετε, αφήστε το πλήκτρο **◀◀** ή **▶▶** για να συνεχίσει η κανονική αναπαραγωγή.

#### Διαφορετικοί τρόποι αναπαραγωγής: SHUFFLE και REPEAT (Δείτε [5] - [7])

Μπορείτε να επιλέξετε και να αλλάξετε μεταξύ των εναλλακτικών τρόπων αναπαραγωγής πριν ή κατά τη διάρκεια της αναπαραγωγής, και να συνδυάσετε τους τρόπους αναπαραγωγής μαζί με την αναπαραγωγή **PROGRAM**.  
**shuffle** – αναπαραγωγή των κομματιών ολόκληρου του δίσκου CD/ του προγράμματος σε τυχαία σειρά

## CD

**shuffle** και **repeat all** – συνεχής επανάληψη ολόκληρου του δίσκου CD/ του προγράμματος σε τυχαία σειρά  
**repeat all** – επανάληψη ολόκληρου του δίσκου CD/ του προγράμματος  
**repeat** – συνεχής αναπαραγωγή του τρέχοντος (τυχαία επιλεγμένου) κομματιού

- 1 Για να επιλέξετε τον τρόπο αναπαραγωγής, πιέστε μία ή περισσότερες φορές **MODE (SHUFFLE ή REPEAT)** στο τηλεχειριστήριο).
- 2 Πιέστε **▶▶** για να αρχίσει η αναπαραγωγή, αν η συσκευή βρίσκεται στην κατάσταση stop.
- 3 Για να επιλέξετε την κανονική αναπαραγωγή, πιέστε επανειλημμένα **MODE** μέχρι να βήσουν οι διάφοροι εναλλακτικοί τρόποι λειτουργίας από την οθόνη.  
– Μπορείτε επίσης να πιέσετε **■** για να ακυρώσετε τον επιλεγμένο τρόπο αναπαραγωγής.

#### Προγραμματισμός κομματιών

Στην κατάσταση stop, επιλέξτε και αποθηκεύστε τα επιθυμητά κομμάτια του CD στην επιθυμητή σειρά. Μπορείτε να αποθηκεύσετε μέχρι 20 κομμάτια στη μνήμη.

- 1 Πιέστε **◀◀** ή **▶▶** (στο τηλεχειριστήριο **◀◀** ή **▶▶**) στη συσκευή για να επιλέξετε τον επιθυμητό αριθμό κομματιού.
- 2 Πιέστε **PROGRAM**.  
→ Αν επιχειρήσετε να προγραμματίσετε χωρίς να έχετε πρώτα επιλέξει κάποιον αριθμό κομματιού, θα εμφανιστεί η ένδειξη **FILE SE**.
- 3 Επαναλαμβάνετε τα βήματα 1-2 για να επιλέξετε και να αποθηκεύσετε όλα τα επιθυμητά κομμάτια.  
→ Οθόνη: **FILE** αν επιχειρήσετε να προγραμματίσετε περισσότερα από 20 κομμάτια.

#### Χρήσιμες οδηγίες: Κατά το κανονικό παίξιμο,

πατήστε **PROGRAM** για να προσθέσετε τρέχον κομμάτι στη λίστα του προγράμματος

#### Ανασκόπηση του προγράμματος

Στην κατάσταση stop, πιέστε και κρατήστε πατημένο το πλήκτρο **PROGRAM** μέχρι να δείξει η οθόνη όλους τους αποθηκευμένους αριθμούς κομματιών στην επιλεγμένη σειρά.

#### Διαγραφή προγράμματος

Μπορείτε να σβήσετε τα περιεχόμενα της μνήμης:

- άνοιγμα της πόρτας του CD;
- επιλέγοντας **TUNER**, **AUX** ή **TAPE**;
- Πιέζοντας **■** δύο φορές κατά την αναπαραγωγή ή μια φορά σε θέση παύσης.

## ΚΑΣΕΤΟΦΩΝΟ

→ Εμφανίζεται για λίγο η ένδειξη **CL** και σβήνει η ένδειξη **PROG**.

### AUX

Αυτός ο ρευματοδότης 3,5 χιλιοστών σας επιτρέπει να συνδέσετε άλλες συσκευές ήχου στο σύστημά σας, π.χ. έναν αναπαραγωγέα MP3-CD.

- 1 Πιέστε **⏪** για να θέσετε τη συσκευή σε λειτουργία και έπειτα **SOURCE** για να επιλέξετε το **AUX**.  
→ Οθόνη: **AUX**.
- 2 Χρησιμοποιήστε ένα καλώδιο ήχου για να συνδέσετε την υποδοχή **AUX** στην υποδοχή **LINE OUT**/ακουστικού στις εξωτερικές συσκευές σας.
- 3 Για την αποφυγή παραμόρφωσης θορύβων, χαμηλώστε την ένταση των εξωτερικών σας συσκευών.
- 4 Για ρύθμιση του ήχου και της έντασης, χρησιμοποιήστε τα σημεία ελέγχου ήχου στις εξωτερικές σας συσκευές και στο **AZ2060**.

### ΚΑΣΕΤΟΦΩΝΟ

#### Αναπαραγωγή κασέτας

- 1 Πιέστε **⏪** για να θέσετε τη συσκευή σε λειτουργία και έπειτα **SOURCE** για να επιλέξετε το **TAPE**.  
→ Οθόνη: δείχνει **TAPE** καθ' όλη τη λειτουργία του κασετοφώνου.
- 2 Τοποθετήστε μια κασέτα και κλείστε το καπάκι.
- 3 Πιέστε **PLAY ◀** για να αρχίσει η αναπαραγωγή.
- 4 Πιέστε **PAUSE ||** για να διακόψετε προσωρινά την αναπαραγωγή. Πιέστε άλλη μία φορά για να συνεχίσει η αναπαραγωγή.
- 5 Πιέστε **SEARCH ◀◀** ή **▶▶** για την ταχεία περιέλιξη της κασέτας.
- 6 Για να σταματήσετε την κασέτα, πιέστε **STOP/OPEN ■▲**.  
• Στο τέλος της κασέτας, τα πλήκτρα επανέρχονται αυτόματα στην αρχική τους θέση, εκτός εάν έχετε πατήσει **PAUSE II**.

#### ΓΕΝΙΚΕΣ ΠΛΗΡΟΦΟΡΙΕΣ ΣΧΕΤΙΚΑ ΜΕ ΤΗΝ ΕΓΓΡΑΦΗ

- Η αντιγραφή επιτρέπεται μόνο καθ' όσον δεν παραβιάζονται τα δικαιώματα πνευματικής ιδιοκτησίας ή άλλα δικαιώματα τρίτων.
- Για τις εγγραφές σας, χρησιμοποιείτε μόνο κασέτες τύπου **NORMAL** (IEC τύπου I) στις οποίες δεν έχουν αφαιρεθεί τα γλωσσίδα προστασίας αντιγραφής. Αυτό το κασετόφωνο δεν είναι κατάλληλο για την εγγραφή κασετών τύπου **CHROME** (IEC II) ή **METAL** (IEC IV).

## ΚΑΣΕΤΟΦΩΝΟ

- Η ιδανική στάθμη ήχου για την εγγραφή ρυθμίζεται αυτόματα. Η αλλαγή των ρυθμίσεων **VOLUME** ή **DBB** δεν θα επηρεάσει την εγγραφή.
- Για να προστατέψετε μια κασέτα από την ακούσια διαγραφή της, σπάστε τα προστατευτικά γλωσσίδια. Αν επιθυμείτε να κάνετε νέα εγγραφή στην κασέτα, καλύψτε τα σπασμένα γλωσσίδια με λίγη κολλητική ταινία.

### Συγχρονισμένη έναρξη εγγραφής από CD

- 1 Επιλέξτε τη λειτουργία του CD.
- 2 Τοποθετήστε έναν δίσκο CD και προγραμματίστε αριθμούς κομματιών, εάν επιθυμείτε.
- 3 Ανοίξτε το καπάκι της υποδοχής κασέτας.
- 4 Τοποθετήστε μια κατάλληλη κασέτα στο κασετόφωνο και κλείστε το καπάκι.
- 5 Πιέστε **RECORD** ● για να αρχίσει η εγγραφή.
  - Η αναπαραγωγή του προγράμματος CD αρχίζει αυτόματα από την αρχή του προγράμματος. Δεν χρειάζεται να ξεκινήσετε ξεχωριστά το CD player.
  - Για την επιλογή και την αντιγραφή συγκεκριμένου αποσπάσματος κάποιου κομματιού του CD:
    - Πιέστε ◀ ή ▶. Αφήστε το ρυθμιστικό μόλις αναγνωρίσετε το απόσπασμα που ψάχνετε.
    - Για να διακόψετε προσωρινά την αναπαραγωγή του CD, πιέστε **II**.
    - Η εγγραφή αρχίζει ακριβώς από το συγκεκριμένο σημείο στο κομμάτι, μόλις πατήσετε **RECORD** ●.
- 6 Για να διακόψετε προσωρινά την εγγραφή, πιέστε **PAUSE II**. Πιέστε άλλη μια φορά **PAUSE II** για να συνεχίσει η εγγραφή.
- 7 Για να σταματήσετε την εγγραφή, πιέστε **STOP/OPEN ■▲**.

### Εγγραφή από το ραδιόφωνο

- 1 Συντονίστε τον δέκτη στον επιθυμητό ραδιοφωνικό σταθμό (δείτε Συντονισμός σε ραδιοφωνικούς σταθμούς).
- 2 Ακολουθήστε τα βήματα 3-7, του κεφαλαίου Συγχρονισμένη έναρξη εγγραφής από CD.

### Συντήρηση & Ασφάλεια

#### CD player και χειρισμός των δίσκων CD (Δείτε [8])

- Στην περίπτωση κατά την οποία το CD player δεν είναι σε θέση να διαβάσει σωστά τα CD σας, χρησιμοποιήστε ένα CD καθαρισμού για να καθαρίσετε τον φακό πριν πάτε τη συσκευή για επισκευή.
- Δεν πρέπει ποτέ να αγγίζετε τον φακό του CD player!
- Οι απότομες μεταβολές στη θερμοκρασία του περιβάλλοντος μπορούν να προκαλέσουν τον

## ΣΥΝΤΗΡΗΣΗ & ΑΣΦΑΛΕΙΑ

σηματισμό υγρασίας στον φακό του CD player. Σε μια τέτοια περίπτωση, η αναπαραγωγή δίσκων CD θα είναι αδύνατη. Μην προσπαθείτε να καθαρίσετε τον φακό, αλλά αφήστε το CD player σε ένα ζεστό περιβάλλον έως ότου εξατμιστεί η υγρασία.

- Κλείνετε πάντοτε το καπάκι της υποδοχής του CD για να αποφύγετε τη συσσώρευση σκόνης στον φακό.
- Για να καθαρίσετε το CD, σκουπίστε το σε ευθεία γραμμή από το κέντρο προς τις άκρες, χρησιμοποιώντας ένα μαλακό πανί που δεν ξεφτιρίζει. Μη χρησιμοποιείτε καθαριστικά διότι υπάρχει κίνδυνος να προεξήσουν βλάβη στο CD.
- Ποτέ μην γράφετε πάνω στο CD και μην κολλάτε αυτοκόλλητα στην επιφάνειά του.

### Οδηγίες Ασφαλείας

- Μην εκθέτετε τη συσκευή, τις μπαταρίες, τα CD ή τις κασέτες σε υγρασία, βροχή, άμμο ή σε υψηλές θερμοκρασίες.
- Καθαρίζετε τη συσκευή με ένα στεγνό πανί. Μη χρησιμοποιείτε καθαριστικά που περιέχουν αλκοόλη, αμμωνία, βενζόλιο ή διαβρωτικά, διότι υπάρχει κίνδυνος να προκαλέσουν βλάβη στη συσκευή.
- Η συσκευή πρέπει να τοποθετηθεί πάνω σε μια σκληρή και επίπεδη επιφάνεια, ώστε να μην υπάρχει κίνδυνος να αναποδογυρίσει. Βεβαιωθείτε ότι υπάρχει καλός εξαερισμός για την αποφυγή της υπερθέρμανσης της συσκευής.
- Τα μηχανικά στοιχεία της συσκευής είναι εξοπλισμένα με αυτολιπαινόμενους τριβείς και γι' αυτό δεν πρέπει να λαδώνονται ή να λιπαίνονται.

### Συντήρηση του κασετοφώνου (Δείτε [9])

Για να εξασφαλίσετε μια καλή ποιότητα εγγραφής και αναπαραγωγής του κασετοφώνου, καθαρίζετε μία φορά το μήνα τα στοιχεία **A**, **B** και **C** της παρακάτω εικόνας. Χρησιμοποιείτε μια μπατονέτα με βαμβάκι την οποία έχετε υγράνει ελαφρά με οινόπνευμα ή με ένα ειδικό υγρό καθαρισμού κεφαλών για να καθαρίσετε το κασετόφωνο.

- 1 Ανοίξτε το καπάκι της υποδοχής κασέτας.
- 2 Πιέστε **PLAY** ◀ και καθαρίστε τον κύλινδρο **C**.
- 3 Πιέστε **PAUSE II** και καθαρίστε τις κεφαλές **A** και τον άξονα περιστροφής **B**.
- 4 Μετά το καθάρισμα, πιέστε **STOP/OPEN ■▲**.

## ΕΠΙΛΥΣΗ ΠΡΟΒΛΗΜΑΤΩΝ

### ΠΡΟΕΙΔΟΠΟΙΗΣΗ

**Μην ανοίγετε το περίβλημα της συσκευής διότι υπάρχει κίνδυνος ηλεκτροπληξίας! Σε καμία περίπτωση δεν θα πρέπει να προσπαθήσετε να επισκευάσετε μόνοι σας τη συσκευή, αφού εάν κάνετε κάτι τέτοιο θα ακρωθεί η εγγύησή σας.**

Στην περίπτωση που αντιμετωπίσετε κάποιο πρόβλημα, και πριν πάτε τη συσκευή για επισκευή, ελέγξτε πρώτα τα σημεία που αναφέρονται παρακάτω. Εάν δεν είστε σε θέση να λύσετε κάποιο πρόβλημα ακολουθώντας αυτές τις συμβουλές, απευθυνθείτε στο κατάστημα από το οποίο αγοράσατε τη συσκευή ή στο κέντρο τεχνικής εξυπηρέτησης.

#### Το τηλεχειριστήριο δεν λειτουργεί σωστά

- Οι μπαταρίες έχουν εξαντληθεί/ δεν έχουν τοποθετηθεί σωστά
- Τοποθετήστε σωστά τις (νέες) μπαταρίες
- Η απόσταση/ γωνία προς τη συσκευή είναι πολύ μεγάλη
- Μειώστε την απόσταση/ γωνία

#### Δεν υπάρχει ήχος/ ισχύς

- Δεν έχει ρυθμιστεί η ένταση
- Ρυθμίστε την ένταση
- Δεν έχει συνδεθεί καλά το καλώδιο τροφοδοσίας
- Συνδέστε καλά το καλώδιο τροφοδοσίας
- Οι μπαταρίες είναι άδειες/ δεν έχουν τοποθετηθεί σωστά
- Τοποθετήστε σωστά τις (νέες) μπαταρίες
- Έχουν συνδεθεί ακουστικά στη συσκευή
- Αποσυνδέστε τα ακουστικά

#### Ισχυρή βοή ή παράσιτα στο ραδιόφωνο

- Ηλεκτρική παρεμβολή: η συσκευή βρίσκεται πολύ κοντά σε τηλεοπτική συσκευή, βίντεο ή ηλεκτρονικό υπολογιστή
- Μεγαλώστε την απόσταση

#### Κακή ποιότητα ραδιοφωνικής λήψης

- Αδύναμο ραδιοφωνικό σήμα
- FM: Αλλάξτε τη θέση της τηλεσκοπικής κεραίας των FM

#### Κακή ποιότητα ήχου της κασέτας

- Σκόνη και βρωμιές στις κεφαλές κ.λπ.
- Καθαρίστε τα στοιχεία του κασετοφώνου, δείτε Συντήρηση
- Χρήση μη συμβατών τύπων κασετών (METAL ή CHROME)
- Χρησιμοποιείτε μόνο κασέτες NORMAL (IEC I) για τις εγγραφές σας

#### Δεν λειτουργεί η εγγραφή

- Έχουν σπάσει τα γλωσσίδια
- Κολλήστε λίγη κολλητική ταινία στο άνοιγμα

#### Ένδειξη $r_{cd}$ / $Err$

- Το CD είναι πολύ γρατσουνισμένο ή λερωμένο
- Αντικαταστήστε/ καθαρίστε το CD, δείτε Συντήρηση
- Έχει θολώσει ο φακός του λείζερ
- Περμμένετε μέχρι να καθαρίσει ο φακός
- Το CD-R(W) είναι κενό/ δεν έχει ολοκληρωθεί η εγγραφή του
- Χρησιμοποιήστε ένα ολοκληρωμένο CD-R(W)
- Έχει τοποθετηθεί δίσκος CD-ROM/ το CD περιέχει αρχεία δεδομένων
- Χρησιμοποιείτε μόνο CD ήχου/ πιέστε μία ή περισσότερες φορές ◀ ή ▶ για να επιλέξετε ένα κομμάτι ήχου στο CD, υπερπηδώντας τα αρχεία δεδομένων

#### Το CD υπερπηδά ορισμένα κομμάτια

- Το CD έχει βλάβη ή είναι λερωμένο
- Αντικαταστήστε ή καθαρίστε το CD
- Είναι ενεργή η λειτουργία SHUFFLE/ PRO-GRAM
- Απενεργοποιήστε τη λειτουργία SHUFFLE / PROGRAM

### Πληροφορίες σχετικά με το περιβάλλον

Καταβάλαμε κάθε δυνατή προσπάθεια ώστε να περιοριστούν τα υλικά συσκευασίας και να είναι δυνατός ο εύκολος διαχωρισμός σε 3 υλικά: χαρτόνι, διογκωμένο πολυστυρόλιο και πολυαιθυλένιο. Η συσκευή σας αποτελείται από υλικά που μπορούν να ανακυκλωθούν εάν αποσυναρμολογηθεί από κάποια εταιρεία που εξειδικεύεται στον τομέα αυτό. Σας παρακαλούμε να τηρήσετε τους κανονισμούς που ισχύουν στη χώρα σας ως προς τη διάθεση των υλικών συσκευασίας, άδειων μπαταριών και παλαιών συσκευών.