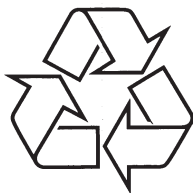


Registreerige oma toode ja saage abi kodulehelt
www.philips.com/welcome

AZ 1837



Külastage Philipsit internetis:
<http://www.philips.com>

Eestikeelne kasutusjuhend

Ohutus

Teadke neid ohutuse sümboleid



Hoiatus: Elektrilöögi saamise ohu vähendamiseks ärge avage seadme katet (või tagust). Seadme see pole ühtegi kasutaja teenindamiseks mõeldud osa. Teeninduseks pöörduge kvalifitseeritud töötajate poole.

See "välgunool" viitab isoleerimata materjalidele seadme sees, mis võivad põhjustada elektrilööki. Kõigi ümbritsevate inimeste ohutuse säilitamiseks ärge avage toote kesta.

See "hüüumärk" pöörab tähelepanu funktsioonidele, mille kohta Te peaksite lugema juhendeid, et vältida opereerimise ja hoolduse probleeme.

HOIATUS: Elektrilöögi või tulekahju puhkemise ennetamiseks ei tohi seda seadet jätta vihma ega niiskuse kätte. Ärge asetage vedelikega täidetud anumaid (nt. vaasid) seadme peale.

ETTEVAATUST: Selleks, et vältida elektrilööki, sisestage pistik täielikult pistikupessa. (Regioonide puhul, millel on polariseeritud pistikud: sobitage lai pistiku ots laia pesaga).

1. Lugege neid juhendeid.
2. Hoidke need juhendid alles.
3. Pöörake tähelepanu kõikidele hoiatustele.
4. Järgige kõiki juhendeid.
5. Ärge kasutage seadmeid vee lähedal.
6. Puhastage seadmeid ainult pehme riidetükiga.
7. Ärge blokeerige ventilatsiooniavasid. Paigaldage seadmed tootja juhendite järgi.
8. Ärge paigutage seadmeid soojusallikate (radiaator, puhur, ahi) või teiste seadmete (kaasa arvatud võimendid) lähedale, mis tekitavad soojust.
9. Kaitske voolujuhet peale astumise eest ning ärge tõmmake seda kohast, kust juhe tuleb seadmest välja.

... PROBLEEMIDE LAHENDAMINE

CD jätab lugusid vahele

- Veenduge, et CD ei ole kahjustatud ega määrdunud.
- Veenduge, et programmeerimine/juhuesituse režiim on välja lülitatud.

USB seadet või SD/MMC kaarti ei toetata

- See USB seade ei ühildu CD-mängijaga. Proovige mõnda teist seadet.

... OLULINE

10. Kasutage ainult tootja poolt tehtud lisavarustust.
11. Kasutage ainult tootja poolt tehtud või varustuses olevat käru, alust, statiivi, klambrit või plaati. Olge ettevaatlik kui liigutate seadmeid, et vältida vigastusi.
12. Tõmmake volujuhe stepslist välja kui on äikesetorm või seadmeid ei kasutata pikema perioodi jooksul.
13. Jätke parandustööd sellel alal kvalifitseeritud tehnikutele. Parandamist on vaja siis, kui seadmeid on kuidagi kahjustatud, volujuhe on kahjustatud, seadmetele on vett peale läinud või mõni objekt peale kukkunud, seadmed on sattunud vihma või niiskuse kätte, seadmed ei funktsioneerinud normaalselt, või seadmed on maha kukkunud.
14. **Patareide kasutamise HOIATUS - Selleks, et vältida patareide lekkimist, mis võib põhjustada vigastusi inimestele, kahjustada vara või kahjustada seadet:**
 - Sisestage patareid õigesti, + ja - nagu märgitus seadmesse.
 - Ärge kasutage erinevaid patareisisid koos (vana ja uus või süsi ja alkaline, jne.)
 - Eemaldage patareid seadmest, kui seda ei kasutata pikema aja jooksul.
 - Ärge jätke patareisisid liigse kuumuse kätte (nt. päikesekiirgus, tuli või sarnane).
15. **Ärge jätke seadmeid vihma või niiskuse kätte**
16. **Ärge asetage seadmele ohuallikaid (nt. vedelikuga täidetud objektid, süüdatud küünlad).**
17. **See seade võib sisaldada pliidi ja elavhõbedat. Nende ainete hävitamine peab toimuma vastavalt regulatsioonidele. Lisainformatsiooni saamiseks hävitamise või ümbertöötlemise kohta, kontakteeruge oma kohaliku omavalitsusega või Elektroonilise Tööstuse Liiduga: www.eiae.org.**
18. Kohtades, kus seadme lahti ühendamiseks on kasutatud volujuhet või ühendajat, on lahti ühendatud seadet võimalik edasi kasutada.



! Hoiatus

- Ärge kunagi eemaldage seadme kesta.
- Ärge kunagi määrige ühtegi seadme osa.
- Ärge kunagi asetage seadet teiste elektriliste seadmete peale.
- Hoidke seade eemal otsesest päikesevalgusest, lekidest ja kuumusest.
- Ärge kunagi vaadake otse seadme laserit.
- Veenduge, et voolujuhtmetele ja pistikutele on kergelt võimalik juurde pääseda, et vajadusel seade vooluvõrgust eemaldada.

! Hoiatus

- Siin kasutusjuhendis mittekirjeldatud toimingud võivad lõppeda kahjustava kiirguse või mõne muu tervisele ohtliku protsessiga.

Märkus

See toode on vastavuses Euroopa Ühenduse raadiosageduste nõuetega. See toode on vastavuses järgmiste direktiivide ja juhenditega: 2004/108/EC + 2006/95/EC.

Kõik selle seadmega tehtud muudatused ja täiendused, mis ei ole Philips Consumer Lifestyle'i poolt spetsiaalselt lubatud, tühistavad kasutaja volitused kasutada seda seadet.

Teie seade koosneb kõrgekvaliteedilistest materjalidest ja osadest, mida on võimalik taaskasutada ja ümber töödelda.

See mahatõmmatud prügikasti tähis näitab, et seade vastab Euroopa direktiivile 2002/96/EC.

Palun tutvuge kohalike nõuete ja võimalustega vanade elektri- ja elektroonikaseadmete ümbertöötlemise kohta.



! Hoiatus

- Ärge kunagi eemaldage seadme kesta.

Mitte ühelgi tingimusel ei tohi Te üritada seadet iseseisvalt parandada, kuna see katkestab garantii. Vea tekkimisel vaadake üle allpool olevad punktid enne, kui viite seadme parandusse. Kui Te ei ole võimeline lahendama tekkinud probleemi neid vihjeid järgides, vaadake Philipsi veebilehte (www.philips.com/support) või võtke ühendust Philipsi klienditeenindusega. Kui Te võtate Philipsiga ühendust, veenduge, et Teie seade on lähedal ja et Te teate seadme mudeli ja seerianumbrit.

Puudub vool

- Veenduge, et voolujuhe on korralikult ühendatud vooluringiga.
- Veenduge, et vooluringis on elekter olemas.
- Veenduge, et patareid on korrektselt sisestatud.

Puudub heli

- Reguleerige helitugevust
- Veenduge, et lugu, mida soovite taasesitada, on ühilduvas formaadis.

Ekraan ei funktsioneeriks korralikult. / Seade ei reageeri klahvivajutustele

1. Eemaldage voolujuhe seinast.
2. Ühendage voolujuhe uuesti peale paari sekundit.

Plaate ei saa taasesitada

- Pühkige plaati puhastuslapiga sirgelt keskelt suunaga ääre poole.
- Plaat võib olla defektne. Proovige mõnda teist plaati taasesitada.
- Veenduge, et CD on vormindatud CD/CD-R/CD-RW.
- Veenduge, et laseri lääts on puhas.
- Veenduge, et CD ei ole kodeeritud autorikaitse tehnoloogiatega.

... TOOTE INFORMATSIOON

Formaadid, mida ei toetata:

- Tühjad albumid: tühi album on album, mis ei sisalda MP3/WMA faili ja seda ei kuvata.
- Mitte toetatud failiformaadid jäetakse vahele. Näiteks Wordi dokumente (.doc) või MP3 faile, mille laiend on .dlf, ignoreeritakse ja neid ei taasesitata.
- AAC, WAV, PCM helifailid
- DRM kaitsega WMA failid (.wav, .m4a, .m4p, .mp4, .aac)
- WMA failid Lossless formaadis

... OLULINE

Teie toode sisaldab patareid, mis on vastavuses Euroopa Direktiiviga 2006/66/EC ning neid ei tohi hävitada tavalise majapidamisprügi hulgas. Palun tutvuge kohalike nõuetega patareide kogumise kohta. Korrektne patareide hävitamine aitab vältida kahju keskkonnale ja inimestevisele.



Informatsioon keskkonna kohta

Selle seadme puhul ei ole kasutatud üleliigset pakkematerjali. Pakendit on lihtne eraldada kolmeks erinevaks materjaliks: kartong (karp), polüstüreenplast (puhver), poliüetüleen (kotike, kaitsev vahtplast).

Teie süsteem sisaldab materjale, mida on võimalik ümber töödelda ja korduvalt kasutada, kui seade on lahti võetud selleks litsentseeritud ettevõttes. Pakkematerjalide, vanade patareide ning seadmete hävitamisel järgige palun kohalikke eeskirju.

Windows Media ja Windowsi logo on Microsoft Corporationi kaubamärgid või registreeritud kaubamärgid Ameerika Ühendriikides ja/või teistes riikides.

USB-IF Logod on Universal Serial Bus Implementers Forum, inc. kaubamärgid.

Materjalide salvestamine ja taasesitamine võivad nõuda volitusi. Vaadake autoriõiguste seadust 1956 (Copyright Act) ja artistide kaitse seadusi 1958-1972 (The Performer's Protection Acts).

Kopeerimiskaitsega materjalidest, kaasa arvatud arvutiprogrammid, failid, ülekanded ja helisalvestised, loata koopiategemine on autoriõiguste rikkumine ja kriminaalkorras karistatav. Seda seadet ei tohi sellisel eesmärgil kasutada.

Sellel seadmel on järgmised märgistused:

II KLASSI
TOOTE
SÜMBOL

See sümbol viitab sellele, et seadmel on topelt isolatsiooni süsteem.



2. TEIE CD-MÄNGIJA

Õnnitleme Teid ostu puhul ja tere tulemast Philipsisse.

Et täielikult osa saada Philipsi poolt pakutavatest võimalustest, siis registreerige oma toode aadressil www.philips.com/welcome.

Sissejuhatus

Selle CD-mängijaga saate:

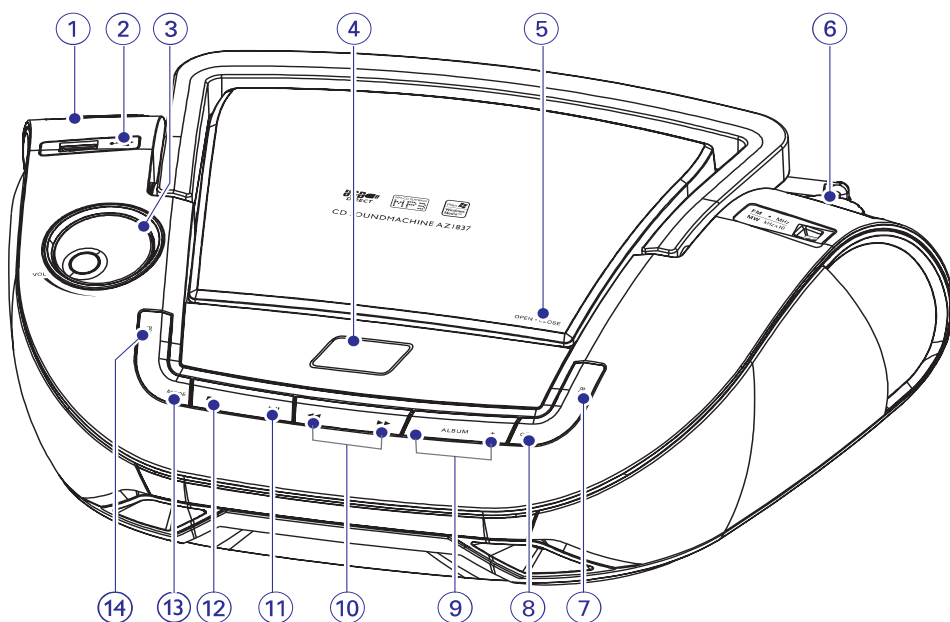
- taasesitada CD-, MP3/WMA plaate
- taasesitada mp3/wma faile USB seadmelt
- kuulata FM/MW raadiot
- programmeerida lugude taasesitamise järjekorda

Mis kuulub varustusse?

Kontrollige üle ja tuvastage, kas varustusega on kaasas järgmised asjad:

- Peaseade
- AC voolujuhe
- MP3 link juhe
- Kasutusjuhend

Ülevaade peaseadmest



5. TOOTE INFORMATSIOON

Märkus

- Toote informatsioon võib ilma ette teatamata muutuda.

Mõõtmed (l x k x s)	341x 236 x 122 (mm)
Kaal	1.8 kg
Vooluvarustus	DC9V 1.5A AC 220-240V, 50/60Hz
Voolutarbimine	aktiivses režiimis <12W
Voolu väljund	2x 1 W RMS
Töötemperatuuri vahemik	-10 °C – 50 °C

Informatsioon USB taasesitamise kohta

Ühilduvad USB seadmed:

- USB mäluvulk (USB 2.0 või USB 1.1)
- USB mängijad (USB 2.0 või USB 1.1)
- mälukaardid (vajavad lisaks kaardilugejat, mis töötab selle seadmega)

Toetatud formaadid:

- USB või mälufaili formaat FAT12, FAT16, FAT32 (sektori suurus: 512 baiti)
- MP3 bitimäär (andmemäär): 32-320 Kbps ja varieeruv bitimäär
- WMA v9 või varasem
- Juurkaustadena kuni 8 taset
- Albumite/kaustade arv: maksimaalselt 99
- Lugude/pealkirjade arv: maksimaalselt 999
- ID3 tag v2.0 või hilisem
- Faili nimi Unicode UTF8 (maksimaalne pikkus: 128 baiti)

... CD TAASESITAMINE

- ↳ MP3-CD puhul: vajutage klahvile **ALBUM +/-**, et valida album.
- 2. Vajutage klahvile **◀◀▶▶**, et valida lugu.
- 3. Vajutage klahvile **PROG**, et lisada lugu järjekorda.
 - ↳ Kuvatakse [**PROG**] ja [**P02**].
- 4. Korrake samme 2 kuni 4, et valida ja programmeerida kõik lood.
 - ↳ Kui kõik 20 lugu on salvestatud, ei saa enam lugusid valida ja ekraanile kuvatakse [**FUL**] (täis).
- 5. Programmi taasesitamiseks vajutage klahvile **▶▶**.
 - Vajutage ja hoidke stopp-positioonis all klahvi **PROG**, et vaadata programmeeritud lugusid.
- 6. Programmi kustutamiseks vajutage stopp-positiooni klahvile **■**.
 - ↳ Kuvatakse [**CLr**].

Välise seadme kuulamine

Teil on võimalik kuulata selle seadme kaudu MP3 mängijat.

Märkus

- Kui Te ühendate välise seadme selle CD-mängija **MP3 LINK** pesaga, lülitub see seade automaatselt **MP3 LINK** allikale.

1. Kasutage kaablit 3.5mm sisendiga mõlemas otsas (ei kuulu varustusse), et ühendada selle seadme **MP3 LINK** pesa (3.5mm) ja MP3 mängija kõrvaklappide pesa.

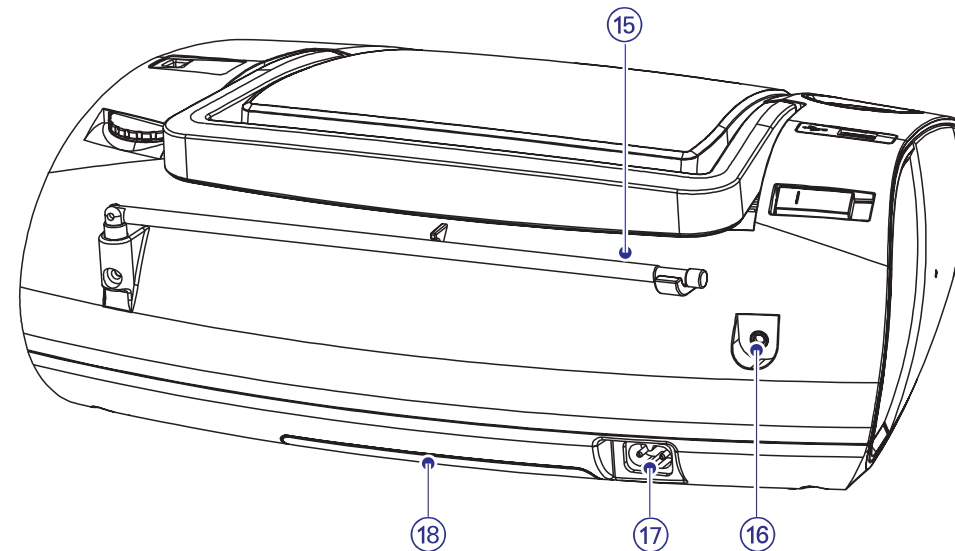
Raadio kuulamine

1. Lülitage **FM/WM** lüliti positsiooni FM või MW.
2. Keerake **TUNING +/-** nuppu, kuni leiate optimaalse sageduse.

Nõuanne

- FM vastuvõtu parandamiseks on Teil võimalik suurendada, vähendada või keerata teleskoopilist antenni, et saavutada parim vastuvõtt.
- MW vastuvõtu parandamiseks keerake seadet teise suunda.

... TEIE CD-MÄNGIJA



1. Allika valik: CD/USB, FM, MW, OFF

- CD/USB, FM, MW(AM) allikaks valimine või seadme välja lülitamine.

2.

- USB pesa.

3. VOL+/-

- Helitugevuse muutmine.

4. Ekraanipaneel

- Hetkestaatuse kuvamine.

5. OPEN · CLOSE

- Vajutage, et avada või sulgeda plaadisahtlit.

6. TUNING +/-

- Raadiojaamade häälestamine.

7. USB

- USB seadme valimine allikaks.

8. CD

- CD valimine allikaks.

9. ALBUM +/-

- MP3-plaatide jaoks: järgmise/eelmise albumi juurde liikumine MP3-plaadil.

... TEIE CD-MÄNGIJA

10. ◀◀ / ▶▶

- Eelmise/järgmise loo valimine.
- Tagasi/edasi otsing.

11. ▶▶||

- Taasesitamise alustamine või ajutine peatamine.

12. ■

- Taasesitamise lõpetamine.
- Programmi kustutamine.

13. MODE

- Taasesitamise režiimi valimine: REPEAT (korduvesitus) või SHUFFLE (juhuesitus).

14. PROG

- MP3-plaatide jaoks: Lugude programmeerimine ja programmi vaatamine.

15. Teleskoopiline antenn

- FM vastuvõtu muutmine.

16. MP3 LINK

- Pesa välise heliseadme jaoks.

17. AC MAINS

- Pesa varustuse kuuluva voolujuhtme jaoks.

18. Patareisahtel

... CD TAASESITAMINE

Albumi valimine

Ainult MP3-CD plaatide puhul.

1. Vajutage klahvile ALBUM +/-, et valida album.

Lõigu leidmine loos

1. Vajutage ja hoidke all klahvi ◀◀ / ▶▶.
↳ CD-plaati taasesitatakse kiiresti ja madalama helitugevusega.
2. Vabastage ◀◀ / ▶▶ klahv, et taastada normaalne taasesitamine.



Nõuanne

- Kui otsing jõuab loo lõppu peatatakse CD-plaadi taasesitamine.

Taasesitamise režiimide valimine

1. Vajutage korduvalt klahvile **MODE**, et valida taasesitamise režiim:
 - [↻] (korduvesitus) - loo kordamine
 - [↻ ALL] (kõige kordamine) - terve CD/programmi kordamine
 - [⌂] (juhuesitus) - lugude juhuslikus järjekorras taasesitamine
 - [⌂ ALL] (juhuesituse korduvesitus) - kõiki lugusid korraldatakse juhuslikus järjestuses.
2. Normaalse taasesitamise taastamiseks vajutage korduvalt klahvile **MODE**, kuni taasesitamise režiimi ikoone ei kuvata enam.



Nõuanne

- Juhuesitust ei saa valida, kui Te olete lood programmeerinud.

Lugude järjestuse programmeerimine

Teil on võimalik programmeerida kuni 20 lugu soovitud järjekorras taasesitamiseks.

1. Vajutage stopp-positioonis klahvile **PROG**, et alustada lugude järjekorra programmeerimist.
↳ Kuvatakse [**PROG**] ja [**P01**].

4. CD TAASESITAMINE

Märkus

- Te ei saa taasesitada CD-plaate, mis on kodeeritud autoriõiguste kaitse tehnoloogiatega.

Te saate taasesitada kaubanduses saadavaid audio CD-plaate:

- Salvestatavad plaadid (CD-R)
 - Korduvalt salvestatavad plaadid (CD-RW)
 - MP3-CD plaadid
 - WMA-CD plaadid
1. Valige allikaks **CD/USB**.
 2. Vajutage ja tõstke CD sahtli kaant.
 3. Sisestage CD-plaat etiketi osa üleval pool.
 4. Sulgege õrnalt CD sahtli kaas.
 5. Vajutage klahvile CD, valida allikaks CD.
 6. Vajutage klahvile **▶||**, et alustada taasesitamist.
 - ↳ Kuvatakse [**▶**]
 - ↳ Taasesitamise lõpetamiseks vajutage klahvile **■**.
 - ↳ Taasesitamise peatamiseks või taastamiseks vajutage klahvile **▶||**.

Taasesitamine USB seadmelt

Märkus

- Veenduge, et USB seade sisaldab toetatud formaate, et neid taasesitada saaks.

1. Sisestage USB seadme ots CD-mängija  pessa.
2. Vajutage allikaks **CD/USB**.
3. Vajutage klahvile **USB**, et valida allikaks USB.
4. Vajutage klahvile **ALBUM +/-**, et valida kaust.
5. Vajutage klahvile **◀◀ / ▶▶**, et valida fail.
6. Taasesitamise alustamiseks vajutage klahvile **▶||**.
 - Taasesitamise alustamiseks vajutage klahvile **■**.
 - Taasesitamise lõpetamiseks vajutage klahvile **▶||**.

Loo valimine

1. Vajutage klahvile **◀◀ / ▶▶**, et valida lugu.

3. ALUSTAMINE

! Hoiatus

- Seadme käsitlemine teisiti, kui siin ette nähtud, võib põhjustada ohtlikku radiatsiooni või teisi ohtlikke käitlusi.

Järgige alati selles peatükis olevaid juhendeid järjekorras.

Kui Te võtate Philipsiga ühendust, küsitakse seadme mudeli ja seerianumbrit. Mudeli number ja seerianumber on seadme taga. Kirjutage need numbrid siia:

Mudeli number: _____

Seerianumber: _____

Vooluvõrku ühendamise

! Hoiatus

- Oht toodet kahjustada! Veenduge, et vooluringi voltide arv ühtib voltide arvuga, mis on märgitud seadme taha või alla.

! Hoiatus

- Elektrilöögi saamise oht! Kui Te eemaldate seadme vooluvõrgust, tõmmake juhett alati pistikust. Ärge kunagi tõmmake juhtmest.

≡ Märkus

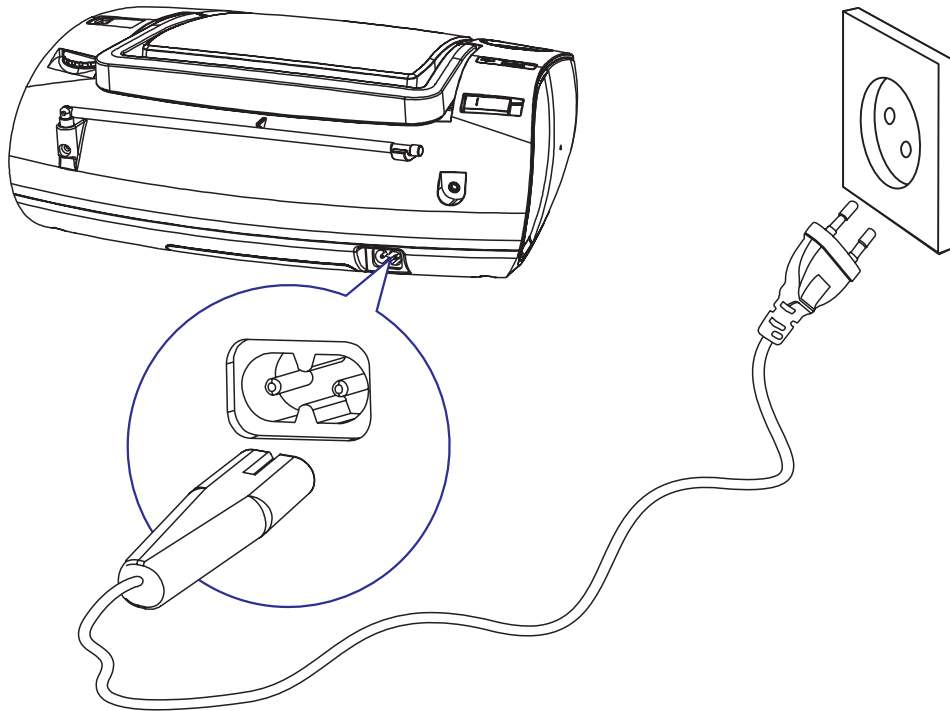
- Paigutage seade voolupesale lähedale. Veenduge, et pistikule on lihtne ligi pääseda.
- Tüübiplaat asub peaseadme all.

... ALUSTAMINE

1. Ühendage voolujuhe seadme **AC-MAINS** pesa ja voolupesaga. Seadme täielikuks välja lülitamiseks, eemaldage voolujuhe seinast.

Märkus

- Energia säästmiseks: lülitage seade peale kasutamist **OFF** (väljas) peale.



... ALUSTAMINE

Patareide sisestamine

Märkus

- Te saate kasutada nii patareisid kui voolujuhet, et varustada seadet vooluga.
- Patareid ei kuulu varustusse.

1. Avage patareisahtel.
2. Sisestage 6 x 1.5V R14/UM-2/C-cell patareid õige polaarsusega (+/-) nagu näidatud.
3. Sulgege patareisahtel.

