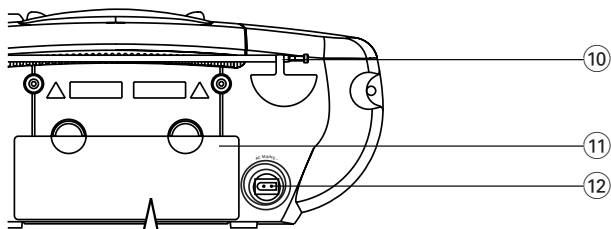
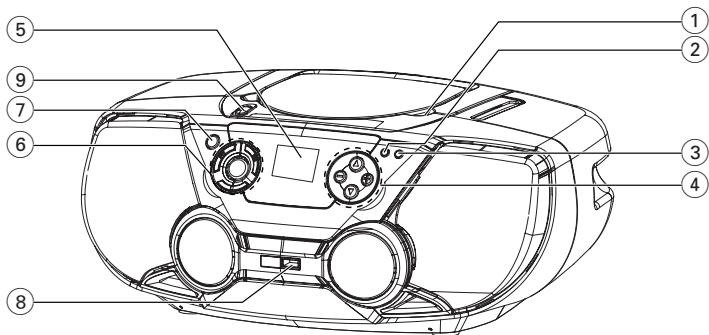


Používateľské príručka

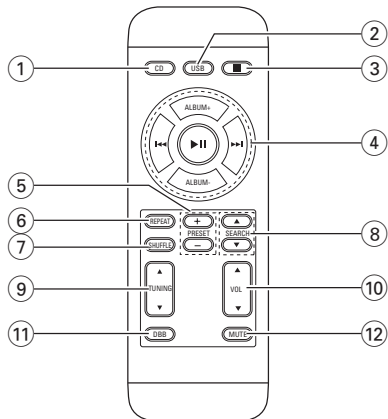
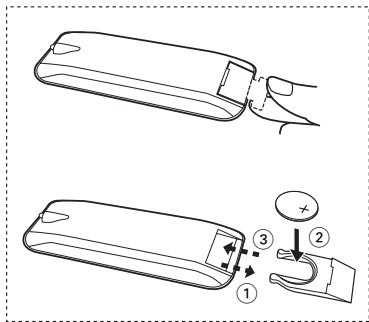
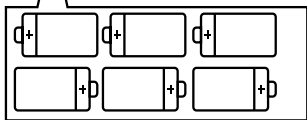


PHILIPS

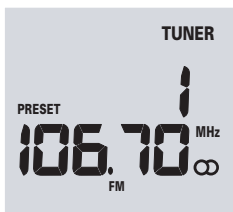
1



6 x R14 • UM-2 • C-CELLS



2



3



4



5



6



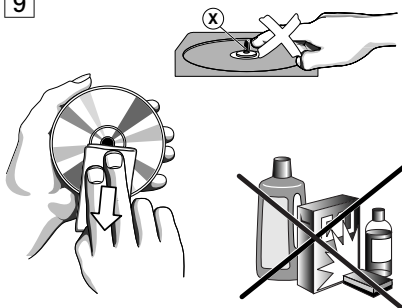
7



8



9



DODÁVANÉ PRÍSLUŠENSTVO

- Sieťový kábel
- Diaľkový ovládač

HORNÝ A PREDNÝ PANEL (Pozri 1)

- PUSH TO OPEN** - zatváranie/otváranie priestoru pre CD
- PROG -**
CD/MP3/WMA/USB: programuje skladby;
MW/FM: programuje prednastavené rozhlasové stanice
- MODE** - zvolí iný stav prehrávania: napr. opakuje (REP) alebo reprodukuje v náhodnom poradí (SHUF)
- VOL ▲, ▼** - nastaví hladinu hlasitosti
ALBUM/PRESET +, - (*hore, dole*)
Len MP3-CD/WMA/USB: vyberá album.
MW/FM: zvolí a prednastaví rozhlasové stanice.
- Display** – ukazujú stav prístroja.
- ▶▶** - zapne alebo prechodne zastaví CD/USB reprodukciu.
■ – zastaví CD/USB reprodukciu
– vymaže CD/USB program.
◀◀, ▶▶ **TUNING DOWN, TUNING UP -**
CD/MP3/WMA/USB:
- vyhľadáva úryvok dopredu a dozadu v jednej skladbe;
- preskočí na začiatok súčasnej skladby/ predchádzajúcej/ pozdejšej skladby.
MW/FM: - vyladí rozhlasové stanice.
- CD/USB** - aktivácia režimu disku alebo USB
- Port USB** - pripojenie externého veľkokapacitného pamäťového zariadenia USB
- Volič zvukového zdroja: CD/USB, MW, FM, OFF**
– ako zvukový zdroj je možné zvoliť CD/USB, v prípade rádioprijímača, alebo ako zvukový zdroj magnetofón
– spínač zapojenia/vypnutia

ZADNÝ PANEL

- Teleskopická anténa** – zlepši príjem z FM staníc.
- Priestor na napájacie články** – 6 napájacích článkov typu R-14, UM2 alebo C-cells.
- AC MAINS** – zásuvka na kábel na prúd.

DIAĽKOVÉ OVLÁDANIE

- CD** – ako zvukový zdroj je možné zvoliť CD
- USB** – ako zvukový zdroj je možné zvoliť Režim USB
- – zastaví CD/USB reprodukciu
– vymaže CD/USB program
- ▶▶ – zapne/ prechodne zastaví CD/USB reprodukciu
ALBUM +, -
Len MP3-CD/WMA/USB: vyberá album.
◀◀, ▶▶ – preskočí na začiatok súčasnej skladby/predchádzajúcej/ďalšej skladby
- PRESET +, -**
MW/FM: zvolí a prednastaví rozhlasové stanice. (*hore, dole*)
- REPEAT** – výber režimu opakovania
- SHUFFLE** – reprodukuje všetky CD skladby v náhodnom poradí
- SEARCH ▲, ▼** – vyhľadáva dozadu/dopredu úryvok v jednej skladbe
- TUNING ▲, ▼** – vyladí rozhlasové stanice
- VOL ▲, ▼** – nastaví hladinu hlasitosti (*hore, dole*)
- DBB** – zdôraznenie basových tónov
- MUTE** – stlmí alebo obnoví hlasitosť

UPOZORNENIE

Používanie ovládacích gombíkov, nastavení alebo postupov iných ako tu opísaných Vás môže vystaviť nebezpečnému ožiareniu alebo iným nebezpečeniam.

Prístroj odpovedá predpisom Európskeho spoločenstva o poruchách v rádiovnej frekvencii.

NAPÁJANIE

Vždy, keď je to možné, napájajte prístroj zo siete, predĺžite tým životnosť napájacích článkov. Pred vložením napájacích článkov sa presvedčte, či je sieťový kábel odpojený jak od prístroja tak od zásuvky.

Napájacie články

Prístroj (Pozri [1])

- Vložte dnu 6 napájacích článkov, typ **R-14, UM-2** alebo **C-cells**, (podľa možnosti zásadité), so správnou polaritou.

Diaľkové ovládanie (Pozri [1])

Dôležité!

- **Di Pred použitím diaľkového ovládača odstráňte izolačnú plastovú vložku, ako je zobrazené na obrázku [1].**
- **Ak diaľkový ovládač nefunguje správne alebo je znížený funkčný dosah, vymeňte batériu za novú batériu typu (CR2025).**

1 Vytiahnite priečinok pre batérie podľa zobrazenia na obrázku [1].

2 Vložte novú batériu podľa uvedenia polarity a úplne zasuňte priečinok pre batérie späť do pôvodnej polohy.

- **Nesprávne použitie napájacích článkov môže spôsobiť vytekание elektrolytu a zhrdzavenie priestoru na napájacie články alebo aj ich výbuch.**
- **Nemiešajte typy napájacích článkov:** napr. zásadité s uhlíko-zinkovými. V prístroji vždy použite napájacie články rovnakého typu.
- Pri vkladaní nových napájacích článkov nikdy nemiešajte nové napájacie články so starými.
- Ak nebudete prístroj dlhší dobu používať, vyberte napájacie články z prístroja.
- **Napájacie články obsahujú chemikálie a preto sa musia odhodiť správnym spôsobom.**

Použitie striedavého prúdu (AC)

1 Skontrolujte, či je napätie prístroja, uvedené na štítku na spodnej strane prístroja, zhodné s napätím hlavného vedenia. Ak nie je, poraďte sa s Vaším predajcom alebo servisným strediskom.

2 Jeden koniec sieťového kábelu zasuňte do vstupu **AC MAINS** a jeho druhý koniec do zásuvky.

3 Ak si želáte prístroj celkom odpojiť od siete, vytiahnite zástrčku zo zásuvky.

4 Túto jednotku namontujte do blízkosti napájacej zásuvky a tam, kde je dobrý prístup k napájacej zástrčke.

- Pri silnej búrke vytiahnite zástrčku zo zásuvky, chráňte tým prístroj. pr Ak produkt odpojíte od siete, tak sa uistite, že ste úplne vytiahli zástrčku zo zásuvky. Deti sa môžu vážne zraniť, pretože voľný koniec kábla môže byť stále pod prúdom, ak sa zo SIEŤOVEJ zásuvky v zadnej časti zariadenia vytiahne iba konektor.

Na spodnej časti prístroja je štítok s označením jeho typu.

Užitečné rady:

- Ak nepoužívate prístroj, vyhnete sa zbytočnej spotrebe energie aj pri napájaní zo siete, aj pri napájaní monočlánkami, ak nastavíte volič zvukového zdroja do pozície **OFF**.

ZÁKLADNÉ FUNKCIE

Zapínanie a vypínanie a voľba funkcie

- 1 Zapnite nastavením posúvača Volič zvukového zdroja zvolte funkciu: **CD/USB, MW** alebo **FM**.
 - Ak chcete prepínať medzi režimom CD a USB, najskôr nastavte prepínač zdroja **Source selector** do polohy **CD/USB**, potom jedenkrát stlačte alebo opakovane stláčajte tlačidlo **CD/USB** (**CD** alebo **USB** na diaľkovom ovládaní).
- 2 Prístroj je vypnutý, ak je spínač **source selector** v pozícii **OFF**.

Nastavenie sily a charakteru zvuku

- 1 Silu a charakter zvuku nastavte regulátormi **VOL ▲, ▼** a **DBB** (na diaľkovom ovládači)
→ Displej ukazuje úroveň hlasitosti **Vol** a číslo v rozptätí 00-32.

DIGITÁLNY RÁDIO PRIJÍMAČ

Naladenie rozhlasových staníc

- 1 Volič zvukového zdroja nastavte do pozície **MW** alebo **FM**.
 - Zobrazia sa frekvencia rádiovej stanice, vlnové pásmo a číslo predvolby (ak je naprogramovaná). (Pozri [2])

2 Stlačte a držte dole **◀** alebo **▶** (**TUNING ▲, ▼**) až kým sa zapne ladenie frekvencie na displeji.
→ Prijímač automaticky vyladí stanicu s dostatočne silným signálom. Počas automatického vyladenia sa na displeji zobrazí **Srch**.

3 Podľa potreby opakujte kroky 2 if necessary až kým nájdete želanú stanicu.

- Ak chcete vyladiť stanicu so slabým signálom, stlačte na okamih a opakovane **◀** alebo **▶** (**TUNING ▲, ▼**) až kým dostanete najlepšiu príjem.

Ako zlepšiť príjem rozhlasovej stanice:

- Na príjem z **FM**, vytiahnite, nakloňte a otočte teleskopickú anténu. Anténu skráťte ak je signál príliš silný.
- Na príjem z **MW**, je prístroj vybavený vstavanou anténou, ktorá sa nasmeruje otočením celého prístroja.

Programovanie rozhlasových staníc

Do pamäti je možné uložiť ručne alebo automaticky (Autostore) až 20 rozhlasových staníc (20FM, 20MW).

Ručné programovanie

- 1 Naladíte želanú stanicu (Vid' Naladenie rozhlasových staníc).
- 2 Stlačte **PROG** a programovanie sa zapne.
→ Displej: svieti označenie **PROG**.
- 3 Stisnite **PRESET - , +** (na diaľkovom ovládači **PRESET - , +**) jeden alebo viac krát a pridajte tejto stanici číslo medzi 1 až 20.
- 4 Stlačením **PROG** voľbu potvrdíte.
- 5 Opakovaním krokov 1-4 uložíte ďalšie stanice do pamäti.

Užitočné rady: Prednastavenú stanicu môžete vymazať ak na jej miesto uložíte inú frekvenciu.

Autostore – automatické uloženie do pamäti

Autostore automaticky zapne programovanie rozhlasových staníc od prednastavenia 1. Všetky predchádzajúce prednastavenia, napr. ručne programované, sa vymažú.

1 Zvoľte **MW/FM** ako zdroj zvuku.

- 2 Stlačte a podržte tlačidlo **PROG**, až kým sa nezobrazí **Auto** (AUTOMATICKY).
→ Dostupné stanice sú programované. (**MW** alebo **FM**)
→ Keď sa uložia všetky stanice, automaticky sa bude reprodukovat prvá automaticky uložená stanica.

Ako počúvať prednastavenú alebo automaticky uloženú stanicu

Stlačte **ALBUM/PRESET - , +** (na diaľkovom ovládači **PRESET - , +**) jeden alebo viac krát až kým sa zobrazí želaná prednastavená stanica.

Prístroj odpovedá predpisom Európskeho spoločenstva o poruchách v rádiových frekvenciách.

Reprodukcia CD

O MP3

MP3 (MPEG Audio Layer 3) je technológia vyvinutá na komprimáciu hudobných materiálov, ktorá podstatne znižuje množstvo digitálnych údajov na audio CD, pričom zachováva kvalitu zvuku originálnej CD.

- **Odiaľ získate hudobné súbory:** Buď si stiahnete povolené hudobné súbory MP3 z Internetu na pevný disk Vášho počítača alebo si ich vyrobíte z vlastnej audio CD. Pre túto možnosť vložte do drive-ru CD-ROM-u počítača audio CD a konvertujte ju príslušným kódovacím programom. Pre hudobné súbory MP3 bude kvalita zvuku odpovedajúca pri minimálnej rýchlosti prenosu dát 128 kbps.
- **Ako vyrobiť súbory MP3 na CD-ROM-u:** Nahrávačom CD Vášho počítača nahrajte („zapíšte“) hudobné súbory z pevného disku na CD-ROM.

Užitočné rady:

- Dbajte, aby súbory MP3 boli zakončené na **.mp3** alebo **.wma**.
- Počet albumov/priečinkov: maximálne 50
- Počet skladieb/titulov: maximálne 500
- Počet skladieb, ktoré je možné zreprodukovat závisí na dĺžke názvu súboru. Ak zvolíte kratšie názvy súborov, bude podporovaných viacej súborov.

Reprodukcia CD

Toto zariadenie prehráva zvukové disky vrátane CD-R(W), a MP3 CD-ROM, WMA. CD-I, CDV, VCD, DVD alebo počítačové CD sú nepoužiteľné.

DÔLEŽITÉ!

- CD disky kódované pomocou technológií na ochranu autorských práv niektorými nahrávacími spoločnosťami možno nebude možné prehrávať na tomto výrobku.
- WMA súbory s ochranou DRM sú nepoužiteľné.

1 Voliť zvukového zdroja nastavte do pozície **CD/MP3**.

CD/MP3 PREHRÁVAČ

- Ak je zobrazené "USB", tak jedným stlačením **CD/USB** (alebo CD na diaľkovom ovládaní) vyberte režim CD.
- 2 Vložte CD s nálepkou smerom hore a zavrite priestor na disky.
→ Keď prehrávač CD prečíta obsah CD, zobrazí sa nápis **READY**.
- Audio CD:** Na displeji sa zobrazí počet skladieb na CD a doba potrebná k ich reprodukcii.
- MP3/WMA:** zobrazí sa príslušný celkový počet stôp a albumov. (Pozri [3])
- 3 Stlačte **▶▶** a začnite reprodukciu.
- 4 Stlačte **▶▶** a zastavte reprodukciu, zase stlačte **▶▶** a reprodukcia znovu začne.
- 5 Stlačte **■** a zastavte reprodukciu disky.
- Užitečné rady:** reprodukcia diskety sa zastaví aj keď:
– sa otvorí priestor na CD
– sa dokončí reprodukcia CD
– zvolíte ako zdroj zvuku magnetofón alebo CD/USB.

Voľba inej skladby

- Stisnite jedenkrát alebo niekoľkokrát na prístroji gombík **◀◀** alebo **▶▶**, až sa poradové číslo hľadanej skladby zobrazí na displeji.
- Len MP3-CD/WMA:** Môžete najprv stlačiť **ALBUM/PRESET - , +** (na diaľkovom ovládači **ALBUM - , +**) pre výber želaného albumu.
- V stave pause/stop stlačte **▶▶** a reprodukcia sa začne.

Nájdenie úryvku skladby

- 1 Stlačte a hold **◀◀** alebo **▶▶** (alebo **SEARCH ▲, ▼** na diaľkovom ovládači).
→ CD sa reprodukuje vysokou rýchlosťou a stíšeným zvukom.
- 2 Keď nájdete želaný úryvok, uvoľnite **◀◀** alebo **▶▶** programu alebo v stave shuffle/ repeat je vyhľadávanie možné len v jednej skladbe.

Rôzne spôsoby reprodukcie: SHUFFLE a REPEAT

(Pozri [4], [5])

Môžete zvoliť a meniť rôzne spôsoby reprodukcie pred alebo v priebehu reprodukcie a kombinovať tieto spôsoby v jednom **PROG**.

SHUF – skladby celej diskety sú reprodukované v náhodnom poradí.

REP ALL – celá disketa/program sa opakuje

REP – nepretržite reprodukuje súčasnú (náhodnú) skladbu

- 1 Stlačte **MODE (SHUFFLE alebo REPEAT)** na diaľkovom ovládači) jeden alebo viac krát a zvolíte reprodukciu.

- 2 Stlačte **▶▶** a ak reprodukcia sa začne ak je v zastavenom stave.
- 3 Stlačte opakovane **MODE** a zvolíte normálnu reprodukciu až kým sa prestanú zobrazovať rôzne spôsoby reprodukcie.
– Stlačením **■** sa reprodukcia tiež zastaví.

Programovanie čísiel skladieb

Do pamäti je možné uložiť 20 skladieb v ľubovoľnom poriadku. Ktorúkoľvek skladbu je možné do pamäti uložiť aj niekoľkokrát.

- 1 Stlačte **◀◀** alebo **▶▶** na prístroji a zvolte číslo želaney skladby.

Len MP3-CD: Môžete najprv stlačiť

ALBUM/PRESET - , + (na diaľkovom ovládači

ALBUM - , +) pre výber želaného albumu.

- 2 Stlačte **PROG**.

→ Na displeji sa najskôr zobrazí číslo miesta v programe a potom číslo stopy/albumu, ktorá je uložená na tomto mieste. (Pozri [6], [7])

- 3 Opakovaním krokov 1-2 sa zvolia a naprogramujú všetky želané skladby.

- Displej: **FULL** ak sa pokúsíte programovať viac ako 20 skladieb.

Užitečné rady: Počas prehrávania programu nie je možné používať tlačidlá **ALBUM/PRESET - , +**

Zotrenie programu

Program je možné z pamäti vymazať nasledujúcim spôsobom:

- otvorenie dvierok CD;
- ak prepnete na zvukový zdroj **MW, FM** alebo **CD/USB sound sources**;
- Stlačenie **■** dvakrát počas prehrávania alebo raz v polohe stop.
→ **PROG** zhasne.

PRIPOJENIE USB

Používanie pripojenia USB

- Prístroj AZ1826 je vybavený portom USB na prednom paneli, ktorý umožňuje pripojenie veľkokapacitného pamäťového zariadenia USB a prehrávanie obsahu, ktorý je na zariadení uložený, napríklad digitálnej hudby alebo hovoreného slova, pomocou prístroja AZ1826.
- Pomocou veľkokapacitného pamäťového zariadenia USB môžete využiť všetky funkcie ponúkané prístrojom AZ1826, ktoré sú popísané v časti o prehrávaní diskov.

Kompatibilné veľkokapacitné pamäťové zariadenia USB

S AZ1826 je možné používať:

- Zariadenie USB s pamäťou typu flash (USB 2.0 alebo USB 1.1)
- Prehrávače USB s pamäťou typu flash (USB 2.0 alebo USB 1.1)
- pamäťové karty (pre spoluprácu s systémom je vyžadované čítacie zariadenie kariet)

Poznámka:

Pri niektorých prehrávačoch USB s pamäťou typu flash (alebo pamäťových zariadení) je uložený obsah nahraný pomocou technológie pre ochranu autorských práv. Takto chránený obsah nie je možné prehrávať na iných zariadeniach (napríklad na tomto AZ1826).

Podporované formáty:

- Formát súborov FAT12, FAT16, FAT32 na zariadení USB (veľkosť sektora: 512 - 65 536 bajtov)
- Prenosová rýchlosť MP3 (rýchlosť dát): 32-320 kb/s a premenlivá rýchlosť dát (VBR).
- WMA verzia 9 alebo skoršia
- Vnorené adresáre maximálne do 8 úrovni
- Počet albumov/priečinkov: maximálne 50
Počet
- skladieb/titulov: maximálne 500
- ID3 tag v2.0 alebo novšie
- Názov súborov v kódovaní Unicode UTF8 (maximálna dĺžka: 128 bajtov)

Systém neprehráva a nepodporuje nasledujúce:

- Pri Prázdne albumy: prázdny album je

album, ktorý neobsahuje súbory MP3 / WMA, a nebude zobrazený na displeji.

- Pri Nepodporované formáty súborov sú preskakované. To znamená napríklad: dokumenty Word .doc alebo MP3 súbory s príponou .dlf budú ignorované a nebudú prehrané.
- Zvukové súbory AAC, WAV, PCM. NTFS
- WMA súbory s ochranou DRM
- Súbory WMA v bezstratovom formáte

Užitočné rady:

- Uistite sa, že názvy MP3 súborov končia príponou .mp3.
- Pre súbory WMA s ochranou DRM použite pre vypálenie na disk CD alebo prevod aplikáciu Windows Media Player 10 (alebo novšiu). Podrobnosti o aplikácii Windows Media Player a WM DRM (Windows Media Digital Rights Management správa digitálnych práv Windows Media) nájdete na adrese www.microsoft.com.

Prehrávanie z veľkokapacitného pamäťového zariadenia USB

- 1 Uistite sa, že je prístroj AZ1826 napájaný zo siete alebo určenými batériami.
- 2 **Voliať zvukového zdroja** nastavte do pozície **CD/USB**.
 - Ak je zobrazené "CD", tak jedným stlačením **CD/USB** (alebo USB na diaľkovom ovládaní) vyberte režim USB.
→ Na displeji sa zobrazí "USB" a celkový počet skladieb a albumov. (Vid' [8]).
- 3 Pripojte kompatibilné veľkokapacitné pamäťové zariadenie USB k portu (→) USB prístroja AZ1826 označenému symbolom. V prípade potreby použite na prepojenie zariadenia a portu USB prístroja AZ1826 vhodný kábel USB.
→ Zariadenie sa automaticky zapne.
- Ak sa zariadenie nezapne, zapnite napájanie ručne a pripojte zariadenie znovu.
- 4 Stlačením tlačidla ► na prístroji AZ1826 začnete prehrávanie.
- Môžete najprv stlačiť **ALBUM/PRESET** -, +, pre výber želaného albumu. (na diaľkovom ovládači -, +).

ÚDRŽBA A BEZPEČNOSŤ

Údržba a bezpečnosť (Pozri 9)

CD prehrávač a zaobchádzanie s disketami

- Ak CD prehrávač nevie správne čítať diskety, tak prv než vezmete prehrávač do opravárne, očistite čočku čistiacou disketou.
- Nikdy sa nedotýkajte čočky na CD prehrávači!
- Náhle zmeny v teplote okolia môžu spôsobiť zahmlenie čočky a vtedy nie je možné prehrávať diskety. Nepokúšajte sa čočku očistiť, nechajte prehrávač stáť v teplej miestnosti kým sa čočka nevysuší.
- Priestor na diskety majte vždy zavretý aby sa čočka nezaprášila.
- Diskety očistite utrením rovnými pohybmi z prostriedku smerom k okraju diskety mäkkou handričkou bez chlpkov. Nepoužívajte čistiace prostriedky, lebo tieto môžu disketu poškodiť.
- Nikdy nepíšte na CD a nelepte na CD nálepky.

Ochrana a všeobecná údržba

- Prístroj umiestnite na pevný, hladký povrch, odkiaľ sa nemôže prevrátiť.
- Chráňte prístroj, napájacie články, CD a kazety pred vlhkosťou, dažďom, pieskom a extrémnymi teplotami, ktoré môžu byť v blízkosti topných telies alebo na mieste vystavenom priamemu slnečnému žiareniu.
- Tam, kde ako odpájacie zariadenie slúži

sieťová zástrčka alebo prepájacie zariadenie, musí zostať toto odpájacie zariadenie ľahko prístupné pre okamžité použitie.

- Prístroj ničím neprikrývajte. Okolo ventilačných otvorov ponechajte aspoň 15 cm voľného miesta, aby vznikajúce teplo mohlo unikáť a vetranie bolo dostatočne zabezpečené.
- Trecie plochy mechanických súčiastok prístroja majú samomazací povrch, preto sa nesmú ničím mazať ani olejovať.
- Prístroj čistíte mäkkou, navlhčenou jelenicou. Nepoužívajte alkohol, čpavok, benzín alebo abrazívne čistiace prostriedky, pretože môžu poškodiť kryt prístroja.
- Prístroj nesmie byť vystavený pokvapkaniu alebo ošpliechaniu tekutinou.
- Ventilácia a voľný priechodu vzduchu nesmú byť obmedzené zakrytím vetracích otvorov predmetmi, ako sú noviny, obrúsky, záclony a podobne.
- Na prístroj nedávajte žiadne zdroje otvoreného ohňa, ako napríklad horiace sviečky.
- Na prístroj nedávajte žiadne predmety naplnené tekutinou, ako napríklad vázy.

Informácie o životnom prostredí

Vyložili sme všetko úsilie aby sme nepoužili zbytočný materiál na balenie a rozdelili sme ho do 3 skupín: kartón, expandovaný polystyrén, polyetylén.

Prístroj obsahuje materiály, ktoré sa dajú recyklovať a znovu použiť. Existujú špeciálne firmy, ktoré sa zaoberajú rozoberaním takýchto zariadení aby sa minimalizoval odpad. Postupujte podľa miestnych pravidiel vo Vašej krajine pri odhadzovaní baliacich materiálov, vybitých napájacích článkov a starého zariadenia.

ODSTRAŇOVANIE ZÁVAD

UPOZORNĚNÍ

Neotvírejte kryt přístroje, aby Vás nezasáhl elektrický proud. V žádném případě se nepokoušejte sami přístroj opravit, protože v tomto případě ztratíte právo na záruku.

Při výskytu jakékoliv závady, předtím, než odnesete přístroj do opravy, zkontrolujte ho podle níže uvedených bodů. Nepodaří-li se Vám závadu podle našich návrhů odstranit, obraťte se na distributora nebo na servis.

Diaľkové ovládanie nefunguje správne

- Napájacie články sú vybité/ nesprávne vložené
- Vložte správne (nové) napájacie články
- Vzdialenosť/ uhol medzi prístrojom je príliš veľký
- Zmenšite vzdialenosť/ uhol

Nie je zvuk/ prúd

- Nie je nastavená hlasitosť
- Nastavte hlasitosť
- Nie je pevne pripojený prívodný kábel
- Pripojte pevne kábel
- Napájacie články sú vybité/ nesprávne vložené
- Vložte správne (nové) napájacie články
- Sú pripojené slúchadlá
- Odpojte ich

Silný šum z rádia alebo hluk

- Electrické rušenie: prístroj je príliš blízko TV, VCR alebo počítača
- Položte prístroj ďalej od iných prístrojov

Zlý príjem z rádia

- Slabý vysielací signál
- FM: Nastavte FM teleskopickú anténu

mp3cd znak

- Je nastavený režim USB.
- Stlačením tlačidla **CD/USB** aktivujete režim CD
- CD je poškrabaná alebo špinavá
- Vymeňte/ očistite CD. Viď Údržba
- Čočka je zahmlená
- Počkajte kým sa čočka vysuší
- CD-R(W) je prázdna/ nefinalizovaná
- Použite finalizovanú CD-R(W)
- CD-ROM disketa je vložená/ CD obsahuje nie audio súbory
- Použite len CD Audio diskety/MP3 /stlačte ◀◀ alebo ▶▶ jeden alebo viac krát a preskočte na CD audio skladbu miesto súborov s inými údajmi

Poznámka:

CD disky kódované pomocou technológií na ochranu autorských práv niektorými nahrávacími spoločnosťami možno nebude možné prehrať na tomto výrobku.

CD preskakuje skladby

- Poškodená alebo špinavá CD
- Vymeňte alebo očistite CD
- Je zapojená funkcia shuffle alebo program
- Vypnite funkciu shuffle/ program

Poznámka:

WMA súbory s ochranou DRM sú nepoužiteľné.

Zvuk počas prehrávania MP3 preskakuje

- Súbor MP3 vytvorený pri úrovni kompresie presahujúcej 320 kbit/s
- Pre vytvorenie CD hudobných záznamov vo formáte MP3 použite nižšiu úroveň kompresie
- Poškodená alebo znečistená CD
- Vymeňte/očistite CD

Zariadenie USB sa na prístroji AZ1826 neprehráva

- Nie je nastavený režim USB.
- Stlačením tlačidla **CD/USB** aktivujete režim USB.
- Zariadenie nie je správne pripojené k portu USB prístroja AZ1826.
- Pripojte zariadenie znovu a skontrolujte, či je zariadenie zapnuté.
- Prístroj AZ1826 nepodporuje toto zariadenie alebo formát zvukových súborov uložených na zariadení.
- Použite kompatibilné zariadenie a formát zvukových súborov.

Pomocou diaľkového ovládania nemôžem zvoliť režim CD alebo USB

- Na prístroji nie je nastavený režim CD/USB.
- Na prístroji potlačte prepínač zdroja Source selector do polohy CD/USB a potom pomocou diaľkového ovládania zvolte režim CD alebo USB.

Likvidácia starého produktu

Produkt je navrhnutý a vyrobený za použitia veľmi kvalitných materiálov a komponentov, ktoré je možné recyklovať a znovu použiť.



Keď je k produktu pripevnený symbol s preškrtnutým košom, znamená to, že je produkt krytý európskou smernicou 2002/96/EC

Informujte sa o miestnom triedenom zbernom systéme pre elektrické produkty.

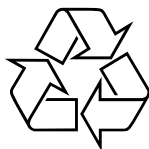
Riadte sa miestnymi pravidlami a nelikvidujte staré produkty spolu s bežným odpadom. Správna likvidácia starého produktu pomôže zabrániť prípadným negatívnym následkom pre životné prostredie a ľudské zdravie.

DÔLEŽITÉ!

1. Kompatibilita pripojenia USB pri tomto výrobku:
 - a) Tento výrobok podporuje väčšinu úložných veľkokapacitných USB zariadení (Mass storage devices - MSD), ktoré spĺňajú normy USB MSD.
 - i) Medzi najbežnejšie zariadenia triedy veľkokapacitných úložných zariadení patria zariadenia typu Flash, pamäťové karty Memory Stick, prenosné diskové jednotky atď.
 - ii) Ak sa na vašom počítači zobrazí hlásenie "Disc Drive" (Disková jednotka) potom, ako k počítaču pripojíte veľkokapacitné úložné zariadenie, s najväčšou pravdepodobnosťou ide o zariadenie kompatibilné s MSD a bude preto spolupracovať aj s týmto výrobkom.
 - b) Ak vaše veľkokapacitné úložné zariadenie vyžaduje batériu/zdroj napájania. Uistite sa, prosím, že je v ňom vložená nabitá batéria, alebo USB zariadenie najskôr nabite a potom ho pripojte k výrobku.
2. Podporovaný formát hudby:
 - a) Toto zariadenie podporuje len nezabezpečené hudobné súbory s nasledujúcimi príponami: .mp3 .wma
 - b) Hudobné súbory prevzaté z internetových hudobných obchodov nie sú podporované, pretože sú zabezpečené ochranou Digital Rights Management (Správa digitálnych práv - DRM).
 - c) Nasledujúce prípony názvu súboru nie sú podporované: .wav; .m4a; .m4p; .mp4; .aac atď.
3. Výrobok nie je možné priamo prepojiť s USB portom počítača, a to ani v tom prípade, ak máte vo svojom počítači uložené súbory s koncovkou mp3 alebo ebo wma.

Meet Philips at the Internet

<http://www.philips.com>



AZ 1826

**CLASS 1
LASER PRODUCT**

