

Her zaman yardıma hazırız

Ürününüzü kaydettirmek ve destek almak için şu adrese gidin:
www.philips.com/support

AZ127

Sorularınız mı
var? Philips'e
Ulaşın



Kullanım kılavuzu

PHILIPS

İçindekiler

1	Önemli	2
2	CD Soundmachine	3
	Giriş	3
	Kutunun içindekiler	3
	Ana ünite hakkında genel bilgiler	4
3	Başlarken	6
	Gücü bağlama	6
	Açma	7
	Kapatma	7
4	Oynatma	8
	CD Oynatma	8
	Harici bir cihazdan oynatma	8
	Kaset çalma	8
	FM radyo istasyonlarını ayarlama	9
5	Oynatma seçenekleri	10
	Oynatma kontrolü	10
	Parça programlama	10
	Ses ayarlama	10
6	Ürün bilgileri	11
	Teknik özellikler	11
	Bakım	11
7	Sorun giderme	13
8	Bildirim	14

1 Önemli

- Bu talimatları okuyun.
- Tüm talimatları izleyin.
- Havalandırma deliklerini kapatmayın. Üreticinin talimatlarına göre kurun.
- Radyatör, kalorifer ızgarası, soba gibi ısı kaynaklarının veya ısı üreten diğer cihazların (amplifikatörler dahil) yanına kurmayın.
- Güç kablosunun, özellikle fişlerde, prizlerde ve üniteden çıktıkları yerlerde üzerine basılmasını veya sıkışmasını önleyin.
- Sadece üretici tarafından belirtilen ek parçalar/aksesuarlar kullanın.
- Gök gürültülü havalarda veya uzun süre kullanılmadığında cihazın fişini çekin.
- Tüm servis işlemleri için yetkili servis personeline başvurun. Güç kaynağı kablosu veya fişinin zarar görmesi, cihaza sıvı dökülmesi veya içine nesne düşmesi, cihazın yağmur veya neme maruz kalması, normal şekilde çalışmaması veya yere düşmesi gibi nedenlerle ünitenin zarar görmesi durumunda servis işlemi gerekir.
- Pil kullanım UYARISI – Fiziksel yaralanmaya, eşyaların veya ünitenin hasar görmesine neden olabilecek pil sızıntısını engellemek için:
 - Tüm pilleri + ve - ünitenin üzerinde gösterilen yere gelecek şekilde, doğru biçimde takın.
 - Pilleri karıştırmayın (eski ve yeni veya karbon ve alkalın vb.).
 - Ünite uzun süre kullanılmayacaksa pilleri çıkarın.
- Piller (takılı pil paketi veya piller), gün ışığı, ateş vb. gibi aşırı ısıya maruz bırakılmamalıdır.
- DİKKAT: Pil yanlış takıldığında patlama tehlikesi söz konusu olur. Yalnızca aynı veya eşdeğer pille değiştirin.
- Cihazın üzerine sıvı damlatılmamalı veya sıçratılmamalıdır.

- Ünitenin üzerine tehlikeli olabilecek nesnelere (ör. sıvı dolu nesnelere, yanan mumlar) koyulmamalıdır.
- ANA ŞEBEKE fişi veya cihaz bağlantısının bağlantı kesme cihazı olarak kullanıldığı yerlerde, bağlantı kesme cihazı kullanıma hazır bir durumda kalmalıdır.
- CD Soundmachine, tropikal iklim bölgelerinde kullanılabilir.

Uyarı

- Bu ürünün muhafazasını kesinlikle çıkarmayın.
- Bu ürünü hiçbir zaman diğer elektrikli ekipmanların üzerine koymayın.
- Ürünün içindeki lazer ışınına kesinlikle bakmayın.

Dikkat

- Burada belirtilenler haricinde kontrol veya ayarlar kullanılması ya da prosedürler uygulanması, tehlikeli radyasyona maruz kalmaya veya başka tehlikeli işlemlere neden olabilir.

2 CD Soundmachine

Giriş

CD Soundmachine ile:

- FM radyo dinleyebilir;
- disklerden, kasetlerden ve diğer harici ses cihazlarından müzik dinleyebilir;
- parçaların çalma sırasını programlayabilirsiniz.

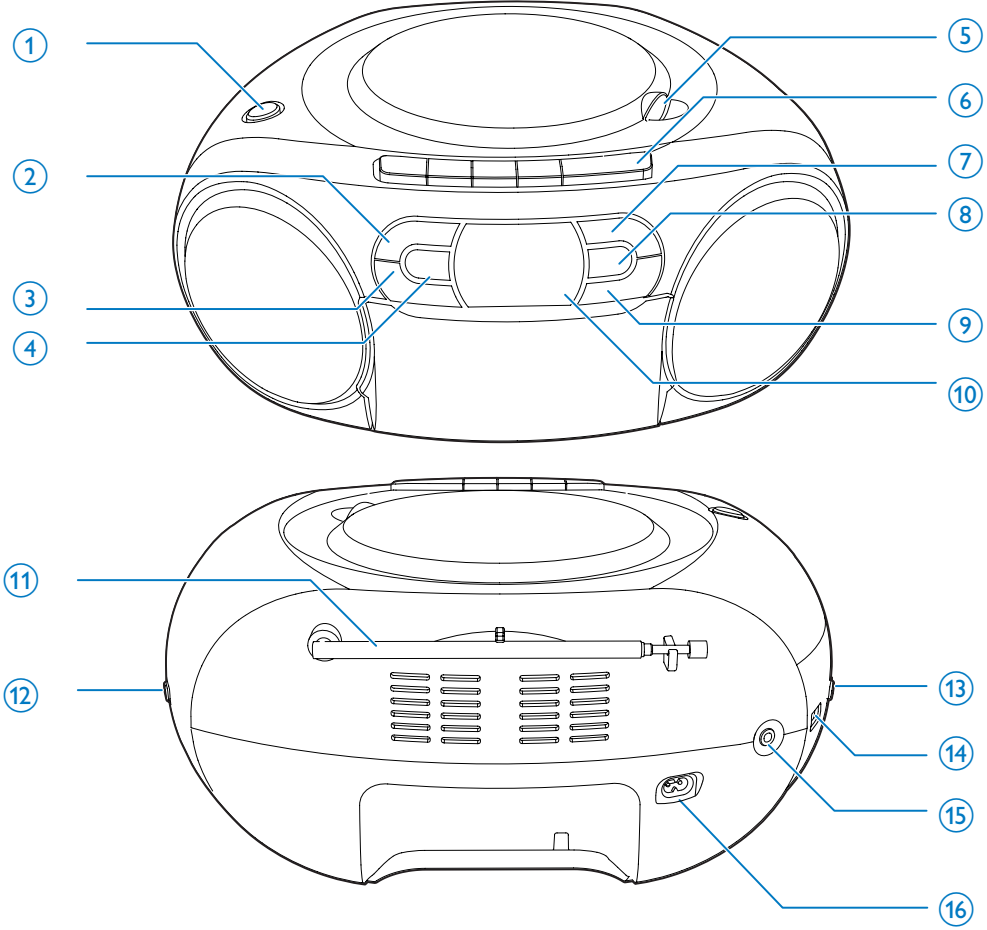
Bu üniteye sesleri zenginleştiren Dinamik Bas Kuvvetlendirme (DBB) özelliği bulunur.

Kutunun içindekiler

Ambalaj içeriğini kontrol edin:

- CD sound machine
- Güç fişi
- Kısa Kullanım Kılavuzu
- Güvenlik dosyası

Ana ünite hakkında genel bilgiler



① DBB

- Dinamik bas kuvvetlendirme (DBB) özelliğini açar/kapatır.

② REPEAT

- Bir parçayı veya tüm parçaları tekrarlayarak çalar.

③ ■ / ▶ ||

- Oynatmayı başlatır veya duraklatır.

④ ⏻

- Üniteyi açar ya da kapatır.
- Üniteyi bekleme modundan çıkarır.

⑤ OPEN-CLOSE

- Disk bölmesini açar veya kapatır.

⑥ Kaset denetimleri

- ◀ Kasetin çalınmasını başlatır.



Kaseti hızlı ileri veya geri sarar.
Kaseti çalmayı durdurur veya kaset kapağını açar.



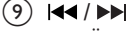
Teyp oynamayı duraklatır.

⑦ **SHUFFLE**

- Parçaları rastgele sırada çalar.

⑧ **PROG**

- Parçaların çalma sırasını programlar.



- Önceki veya sonraki parçaya atlar.
- Parça içinde arama yapar.

⑩ **Gösterge paneli**

- Geçerli durumu görüntüler.

⑪ **FM anteni**

- FM sinyal alımını iyileştirir.

⑫ **TUNING +/-**

- Sadece CD/AUDIO IN modunda çalışır. Diğer modlarda ekran sürekli kapalıdır.

⑬ **VOL +/-**

- Ses seviyesini ayarlar

⑭ **Kaynak seçici**

- Bir kaynak seçin.

⑮ **AUDIO-IN**

- Harici ses cihazı bağlanır.

⑯ **AC ANA ŞEBEKE ~**

3 Başlarken



Dikkat

- Burada belirtilenler haricinde kontrol veya ayarlar kullanılması ya da prosedürler uygulanması, tehlikeli radyasyona maruz kalmaya veya başka tehlikeli işlemlere neden olabilir.

Bu bölümdeki talimatları her zaman sırasıyla takip edin.

Philips ile iletişim kurduğunuzda, ürününüzün model ve seri numaraları istenecektir. Model numarası ve seri numarası, cihazınızın alt kısmındadır. Numaraları buraya yazın:

Model No. _____

Seri No. _____

Gücü bağlama

Ünite AC gücüyle veya pille çalışır.

1. Seçenek: AC gücü



Uyarı

- Ürüne hasar verme tehlikesi! Güç kaynağı geriliminin ünitenin arkasında veya altında belirtilen gerilime karşılık geldiğinden emin olun.
- Elektrik çarpması tehlikesi! AC gücünü keserken her zaman fişi prizden çekin. Kesinlikle kabloyu çekmeyin.

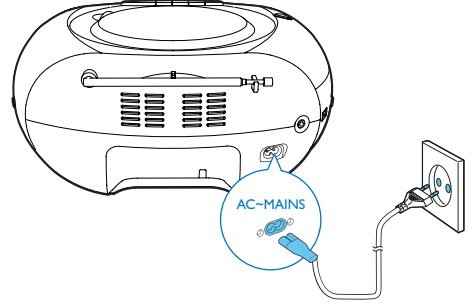
AC güç kablosunu şu noktalara bağlayın:

- priz
- **AC ANA ŞEBEKE** ~ CD sound machine üzerindeki soket



İpucu

- Enerji tasarrufu sağlamak için, üniteyi kullandıktan sonra kapatın.



2. Seçenek: PİL gücü



Dikkat

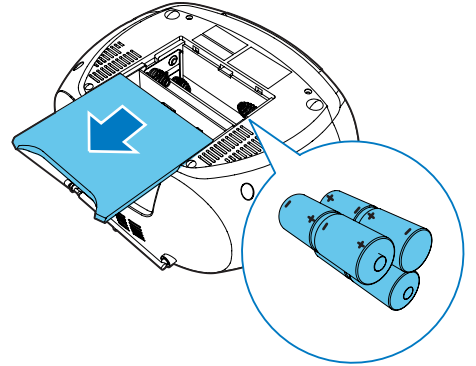
- Pillerde kimyasal maddeler bulunur; bu yüzden doğru biçimde atılmalıdır.



Not

- Aksesuarlarla birlikte pil verilmez.

- 1 PİL bölmesini açın.
- 2 6 pili (tip: 1,5 V R14/UM2/C HÜCRE) kutuplar (+ / -) gösterilen yere gelecek şekilde takın.
- 3 PİL bölmesini kapatın.



Açma

⊖ düğmesine basın.

- ↳ Kaynak seçici **AUDIO-IN/CD** konumunda olduğunda - - görüntülenir.

Bekleme moduna geçme

- 15 dakikadan uzun bir süre boyunca ses algılanmazsa ünite otomatik olarak bekleme moduna geçer.
- CD/FM/AUDIO IN modunda üniteyi bekleme modundan çıkarmak için ⊖ düğmesine basın.

Kapatma

Tekrar ⊖ düğmesine basın.

4 Oynatma

CD Oynatma

Not

- Telif hakkı koruma teknolojisi ile şifrelenmiş CD'ler çalınamaz.

Piyasadaki ses CD'leri çalınabilir:

- Kaydedilebilir CD (CD-R)
- Yeniden yazılabilir CD (CD-RW)

1 Kaynak seçiciyi **AUDIO-IN/CD** konumuna getirin.

2 CD bölmesini açın.

3 Baskılı tarafı yukarı gelecek şekilde bir CD koyup CD kapağını nazikçe kapatın.
↳ Toplam parça sayısı gösterilir.

4 Oynatmayı başlatmak için ►|| düğmesine basın.

↳ [▶] gösterilir.

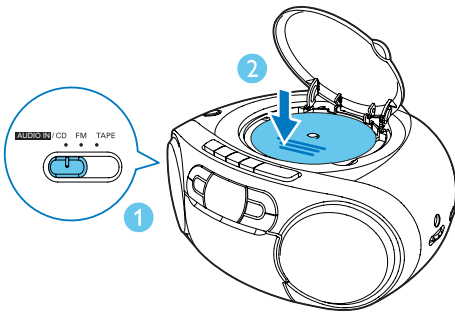
• Bir parça seçmek için ◀◀/▶▶ düğmesine basın.

• CD oynatmayı duraklatmak için ►|| düğmesine basın.

↳ [▶] yanıp söner.

• CD oynatmayı devam ettirmek için ►|| düğmesine tekrar basın.

• CD oynatmayı durdurmak için ■ düğmesine basın.



Harici bir cihazdan oynatma

Bu üniteyle harici ses cihazlarından müzik dinleyebilirsiniz.

1 Kaynak seçiciyi **AUDIO-IN/CD** konumuna getirin.

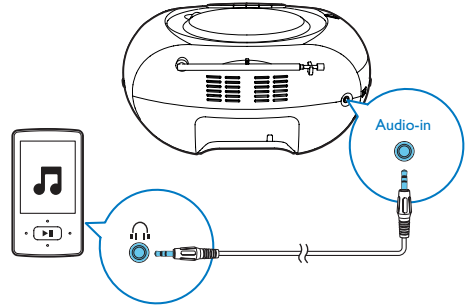
2 Şu noktalara bir ses kablosu (3,5 mm, birlikte verilmez) takın:

- Ünite üzerindeki **AUDIO-IN** soketi.
- harici cihazdaki kulaklık soketi.

3 Harici cihazı çalın (bkz. cihaz kullanım kılavuzu).

Not

- **AUDIO-IN** soketi kulaklıklar için değildir.
- Ünite, harici bir cihazdan oynatılırsa gösterge panelinin ışığı söner.



Kaset çalma

Not

- Kaset modunda bir süre herhangi bir işlem yapılmadığında ünite otomatik olarak kapanır.

1 Kaynak seçiciyi **TAPE** konumuna kaydırın.
↳ Ünite otomatik olarak açılır.

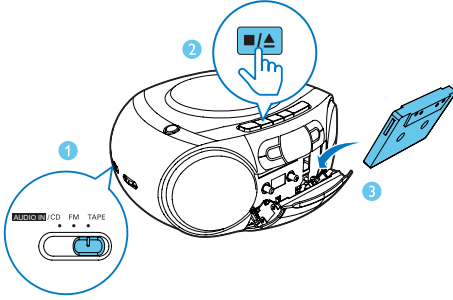
2 Kaset kapağını açmak için ana ünite üzerindeki ■▲ düğmesine basın.

3 Kaseti, açık tarafı yukarı ve dolu makara sağa gelecek şekilde yerleştirin.

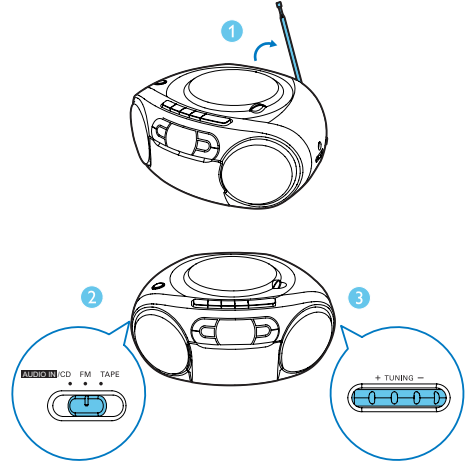
- 4 Oynatmayı başlatmak için ana ünite üzerindeki ◀ düğmesine basın.
- Oynatmayı duraklatmak/devam ettirmek için ana ünite üzerindeki || düğmesine basın.
 - Geri veya hızlı ileri sarmak için ana ünite üzerindeki ◀◀ / ▶▶ düğmesine basın.
 - Oynatmayı durdurmak için ■▲ düğmesine basın.
- ↳ Ünite otomatik olarak kapanır.

Not

- Oynatma modunda, oynatmanın sonuna gelindiğinde kaset otomatik olarak durur.



- 3 Daha fazla istasyon ayarlamak için 2. adımı tekrarlayın.



FM radyo istasyonlarını ayarlama

Not

- En iyi sinyal alımı için FM anteni tamamen açın ve konumunu ayarlayın.

- 1 Kaynak seçiciyi **FM** konumuna getirin.
- 2 İstasyon seçmek için **TUNING** düğmesini çevirin.

5 Oynatma seçenekleri

Oynatma kontrolü

CD modunda, aşağıdaki işlemler yoluyla çalmayı kontrol edebilirsiniz.

◀◀ / ▶▶	Önceki/sonraki parçaya atlamak için basın Oynatılan parçada arama yapmak için basılı tutun ve ardından oynatmayı devam ettirmek için bırakın.
▶▶	Oynatmayı başlatır veya duraklatır.
■	Oynatmayı durdurur.
PROG	Parçaları programlar.
+VOLUME-	Ses seviyesini ayarlar.
REPEAT	[↻]: Geçerli parçayı tekrarlayarak çalar. [↻ALL]: Tüm parçaları arka arkaya tekrarlayarak çalar. [↻↻ALL]: Tüm parçaları rastgele sırada tekrarlayarak çalar. Normal oynatmaya dönmek için REPEAT düğmesine, tekrarlama simgeleri yok olana kadar arka arkaya basın.
SHUFFLE	[↻]: Parçaları rastgele sırada çalar. Normal oynatmaya dönmek için SHUFFLE düğmesine, karışık çalma simgesi yok olana kadar arka arkaya basın.

İpucu

- Programlanmış parçaları çalarırken yalnızca [↻] ve [↻ALL] düğmeleri seçilebilir.

Parça programlama

CD modunda, en fazla 20 parça programlayabilirsiniz.

- 1 Oynatmayı durdurmak için ■ düğmesine basın.
- 2 Program modunu etkinleştirmek için PROG düğmesine basın.
↳ [PROG] (program) yanıp sönmeye başlar.
- 3 Bir parça numarası seçmek için ◀◀ / ▶▶ tuşuna, daha sonra da onaylamak için PROG tuşuna basın.
- 4 Daha fazla parça programlamak için 3. adımı tekrarlayın.
- 5 Programlanan parçaları oynatmak için ▶▶ düğmesine basın.
↳ Oynatma sırasında [PROG] (programla) görüntülenir.
 - Programı silmek için iki kez ■ düğmesine basın.
 - Programı gözden geçirmek için oynatma durdurulduğunda PROG düğmesini 2 saniye boyunca basılı tutun.

Ses ayarlama

Çalma sırasında, ses seviyesini ayarlayabilir ve ses efektleri seçebilirsiniz.

Düğme	Görev
+VOLUME-	Ses seviyesini artırır veya azaltır.
DBB	Dinamik bas güçlendirmeyi açar veya kapatır.

6 Ürün bilgileri

Not

- Ürün bilgileri, önceden bildirilmeden değiştirilebilir.

Teknik özellikler

Amplifikatör

Nominal Çıkış Gücü	2 W RMS
Frekans Tepkisi	125 -16000 Hz, -3 dB
Sinyal Gürültü Oranı	>55 dBA
Toplam Harmonik Bozukluk	< %1
Audio-in Girişi	650 mV RMS

Disk

Lazer Tipi	Yarı iletken
Disk Çapı	12 cm/8 cm
Desteklenen Diskler	CD-DA, CD-R, CD-RW
Ses DAC	24 Bit / 44,1 kHz
Toplam Harmonik Bozukluk	< %1
Frekans Tepkisi	125 -16000 Hz, -3 dB
S/N Oranı	>55 dBA

Radio

Ayarlama Aralığı	87,5 - 108 MHz
Toplam Harmonik Bozukluk	<%3
Sinyal Gürültü Oranı	>50 dBA

Kaset yuvası

Frekans tepkisi	
- Normal kaset (tip I)	125 - 8000 Hz (8 dB)
Sinyal-gürültü oranı	
- Normal kaset (tip I)	35 dBA
Heyecan ve çarpıntı	≤ %0,4 DIN

Genel

Güç kaynağı	
- AC Gücü	220-240 V~, 50/60 Hz;
- Pil	== 9 V, 6 x 1,5 V tip: R14/UM2/C HÜCRE
Çalışır Durumdaki Güç Tüketimi	10 W
Beklemede Güç Tüketimi	<0,5 W
Boyutlar	
- Ana Ünite (G x Y x D)	300 x 134 x 240 mm
Ağırlık (Ana Ünite)	1,5 kg

Bakım

Kasanın temizliği

- Yumuşak bir deterjanla hafifçe nemlendirilmiş yumuşak bir bez kullanın. Alkol, amonyak veya aşındırıcı madde içeren çözeltiler kullanmayın.

Disklerin temizlenmesi

- Kirlenen diskleri temizlik beziyle silin. Diski ortasından dışarı doğru silin.



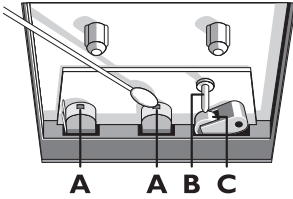
- Benzin, tiner gibi solventler; piyasada bulunan temizlik maddeleri veya analog plaklara yönelik antistatik spreyleri kullanmayın.

Disk lensinin temizliđi

- Uzun süreli kullanımdan sonra disk lensinde toz veya kir birikebilir. alma kalitesini korumak için, disk lenslerini Philips CD lens temizleyiciyle veya piyasadaki diđer temizleyicilerle temizleyin. Temizleyiciyle birlikte verilen talimatlara uyun.

Kafaları ve kaset yollarını temizleme

- İyİ alma kalitesi elde etmek için, kafaları **A**, döndürücülerini **B** ve basın silindirlerini **C** her 50 saatlik kullanımdan sonra temizleyin.
- Temizleme sıvısı veya alkolle hafife ıslatılmış pamuklu ubuk kullanın.



- Ayrıca, bir temizleme kasetini bir kez alarak da kafaları temizleyebilirsiniz.

Kafalardaki mıknatıslaşmayı giderme

- Satıcınızdan edinebileceđiniz mıknatıslaşmayı giderici bir kaset kullanın.

7 Sorun giderme

Uyarı

- Bu cihazın muhafazasını kesinlikle çıkarmayın.

Garantinin geçerliliğini korumak için ürünü kendi olanaklarınızla onarmaya çalışmayın. Cihazı kullanırken sorun yaşıyorsanız servis talep etmeden önce aşağıdaki noktaları kontrol edin. Sorununuz hala çözülmediyse Philips Web sayfasına gidin (www.philips.com/support). Philips ile iletişime geçerken cihazı yakınınızda bulundurun ve model numarası ile seri numarasını bildiğinizden emin olun.

Güç yok

- Elektrik kablosunun sağlam bir biçimde takıldığından emin olun.
- AC prizinde güç olduğundan emin olun.
- Pillerin doğru şekilde takıldığından emin olun.

Ekran yok

- Ekran yalnızca CD/AUDIO IN modunda çalışır. SOURCE seçicinin CD/AUDIO IN modunda olup olmadığını kontrol edin.

Ses yok veya ses bozuk

- Ses seviyesini ayarlayın.

Ünite yanıt vermiyor

- AC fişini prizden çıkarıp yeniden takın ve ardından sistemi tekrar açın.
- Güç tasarrufu özelliği nedeniyle oynatılan parça bittikten sonra 15 dakika boyunca herhangi bir işlem yapılmazsa cihaz otomatik olarak kapanır.

Kaset ses kalitesi yetersiz

- Kaset tutucusundaki kafaların temiz olduğundan emin olun.

Kasede kayıt yapılamıyor

- Cihaz teyp kaydını desteklemez.

Disk bulunamadı

- Bir disk takın.
- Diskin ters takılıp takılmadığını kontrol edin.

- Lensteki nem yoğunlaşması geçene kadar bekleyin.
- Diski değiştirin veya temizleyin.
- Tamamlanmış bir CD veya doğru formatta bir disk kullanın.

Zayıf radyo alımı

- Ünite ile TV'niz ya da video kaydedici arasındaki mesafeyi artırın.
- FM antenini tamamen açın.

8 Bildirim

İşbu belge ile Gibson Innovations, bu ürünün 2014/53/EU Yönergesinin esas şartlarına ve ilgili hükümlerine uygun olduğunu beyan eder. Uygunluk Bildirimi'ni www.philips.com/support adresinde bulabilirsiniz.

Cihaz üzerinde yapılan, Gibson Innovations tarafından açıkça onaylanmayan her türlü değişiklik, kullanıcının bu cihazı çalıştırma yetkisini geçersiz kılabilir.

Eski ürününüzün atılması



Ürününüz geri dönüştürülebilir ve yeniden kullanılabilir yüksek kaliteli malzeme ve bileşenler kullanılarak üretilmiştir.



Ürünlerin üzerindeki bu simge, ürünün 2012/19/EU sayılı Avrupa Yönergesi kapsamında olduğu anlamına gelir. Elektrikli ve elektronik ürünlerin toplanması ile ilgili bulunduğunuz yerdeki sistem hakkında bilgi edinin. Yerel kuralları takip edin ve ürünü asla normal evsel atıklarla birlikte atmayın. Eski ürünlerin doğru şekilde atılması, çevre ve insan sağlığı üzerindeki olumsuz etkileri önlemeye yardımcı olur.

Çevresel bilgiler

Gereksiz tüm ambalaj malzemeleri çıkarılmıştır. Ambalajı üç malzemeye kolayca ayrılacak şekilde yapmaya çalıştık: karton (kutu), mukavva (tampon) ve polietilen (torbalar; koruyucu köpük tabakası.)

Sisteminiz, uzman bir firma tarafından parçalanması halinde geri dönüştürülebilir ve kullanılabilir malzemelerden oluşmaktadır. Lütfen ambalaj malzemelerinin, tükenen pillerin ve eski donanımın atılmasında yerel yönetmeliklere uygun hareket edin.

Bu cihazda şu etiketler bulunur:



Sınıf II ekipman simgesi:



Bu simge, cihazın çift yalıtım sistemine sahip olduğunu gösterir:



Bilgisayar programları, dosyalar, yayınlar ve ses kayıtları da dahil olmak üzere kopyalamaya karşı korumalı malzemenin yetkilendirilmemiş kopyalarının hazırlanması, telif hakkı ihlali anlamına gelebilir ve suç teşkil edebilir. Bu cihaz, bu tür amaçlarla kullanılmamalıdır.

Not

- Tip plakası, cihazı alt kısmında bulunur.



Specifications are subject to change without notice

Copyright © 2013 Gibson Innovations Limited. Revised Edition © 2017

This product has been manufactured by, and is sold under the responsibility of Gibson Innovations Ltd., and Gibson Innovations Ltd. is the warrantor in relation to this product. Philips and the Philips Shield Emblem are registered trademarks of Koninklijke Philips N.V. and are used under license.

AZ127_12_UM_V5.0

