

Altijd tot uw dienst

Ga voor registratie van uw product en ondersteuning naar
www.philips.com/support



AZ127



Gebruiksaanwijzing

PHILIPS

The difference between V1.0/V2.0 version and V3.0 version user manual is as following:

V1.0/V2.0: Fixed power cord

V3.0: Detachable power cord

Inhoudsopgave

1	Belangrijk	2
----------	-------------------	----------

2	Uw CD-soundmachine	3
	Inleiding	3
	Wat zit er in de doos?	3
	Overzicht van het apparaat	4

3	Aan de slag	6
	Stroom aansluiten	6
	Inschakelen	7
	Uitschakelen	7

4	Afspelen	8
	Een CD afspelen	8
	Muziek van een extern apparaat afspelen	8
	Cassette afspelen	9
	Op FM-radiozenders afstemmen	9

5	Afspeelopties	10
	Bediening	10
	Tracks programmeren	10
	Geluid aanpassen	10

6	Productinformatie	11
	Specificaties	11
	Onderhoud	11

7	Problemen oplossen	13
----------	---------------------------	-----------

8	Kennisgeving	14
----------	---------------------	-----------

1 Belangrijk

- Lees deze instructies.
- Volg alle instructies.
- Dek de ventilatieopeningen niet af. Installeer dit apparaat volgens de instructies van de fabrikant.
- Niet installeren in de nabijheid van warmtebronnen zoals radiatoren, warmeluchtroosters, kachels of andere apparaten (zoals versterkers) die warmte produceren.
- Plaats het netsnoer zodanig dat niemand erop trapt en het niet wordt afgeklemd, in het bijzonder bij stekkers, stopcontacten en het punt waar het netsnoer uit het apparaat komt.
- Gebruik uitsluitend door de fabrikant gespecificeerde toebehoren/accessoires.
- Haal de stekker bij onweer en wanneer het apparaat langere tijd niet wordt gebruikt, uit het stopcontact.
- Laat al het onderhoud verrichten door erkend onderhoudspersoneel. Onderhoud is vereist wanneer het apparaat, het netsnoer of de stekker is beschadigd, wanneer er vloeistof in het apparaat is gekomen of er een voorwerp op het apparaat is gevallen, wanneer het apparaat is blootgesteld aan regen of vocht, wanneer het apparaat niet goed functioneert of wanneer het is gevallen.
- **WAARSCHUWING batterijgebruik** – Om te voorkomen dat batterijen gaan lekken, wat kan leiden tot lichamelijk letsel of beschadiging van eigendommen of het apparaat:
 - Plaats alle batterijen met + en - zoals staat aangegeven op het apparaat.
 - Plaats geen oude en nieuwe of verschillende typen batterijen in het apparaat.
 - Verwijder de batterijen wanneer u het apparaat langere tijd niet gebruikt.
- Batterijen (batterijdelen of geplaatste batterijen) mogen niet worden blootgesteld aan hoge temperaturen (die worden veroorzaakt door zonlicht, vuur en dergelijke).
- LET OP: er bestaat explosiegevaar als de batterij onjuist wordt vervangen. Vervang de batterij uitsluitend met een batterij van hetzelfde of een gelijkwaardig type.
- Er mag geen vloeistof op het apparaat druppelen of spatten.
- Plaats niets op het apparaat dat gevaar kan opleveren, zoals een glas water of een brandende kaars.
- Als u het netsnoer of de aansluiting op het apparaat gebruikt om het apparaat uit te schakelen, dient u ervoor te zorgen dat deze goed toegankelijk zijn.
- De CD-soundmachine kan worden gebruikt in een tropische klimaatzone.



Waarschuwing

- Verwijder de behuizing van dit apparaat nooit.
- Plaats dit apparaat nooit op andere elektrische apparatuur.
- Kijk nooit in de laserstraal in dit apparaat.



Let op

- Gebruik van dit product dat niet overeenkomt met de beschrijving in deze handleiding of het maken van aanpassingen kan leiden tot blootstelling aan gevaarlijke straling of een anderszins onveilige werking van dit product.

2 Uw CD-soundmachine

Inleiding

Met deze CD-soundmachine kunt u:

- naar FM-radio luisteren;
- audio op discs, cassettes en andere externe audioapparaten beluisteren;
- de afspeelvolgorde van tracks programmeren.

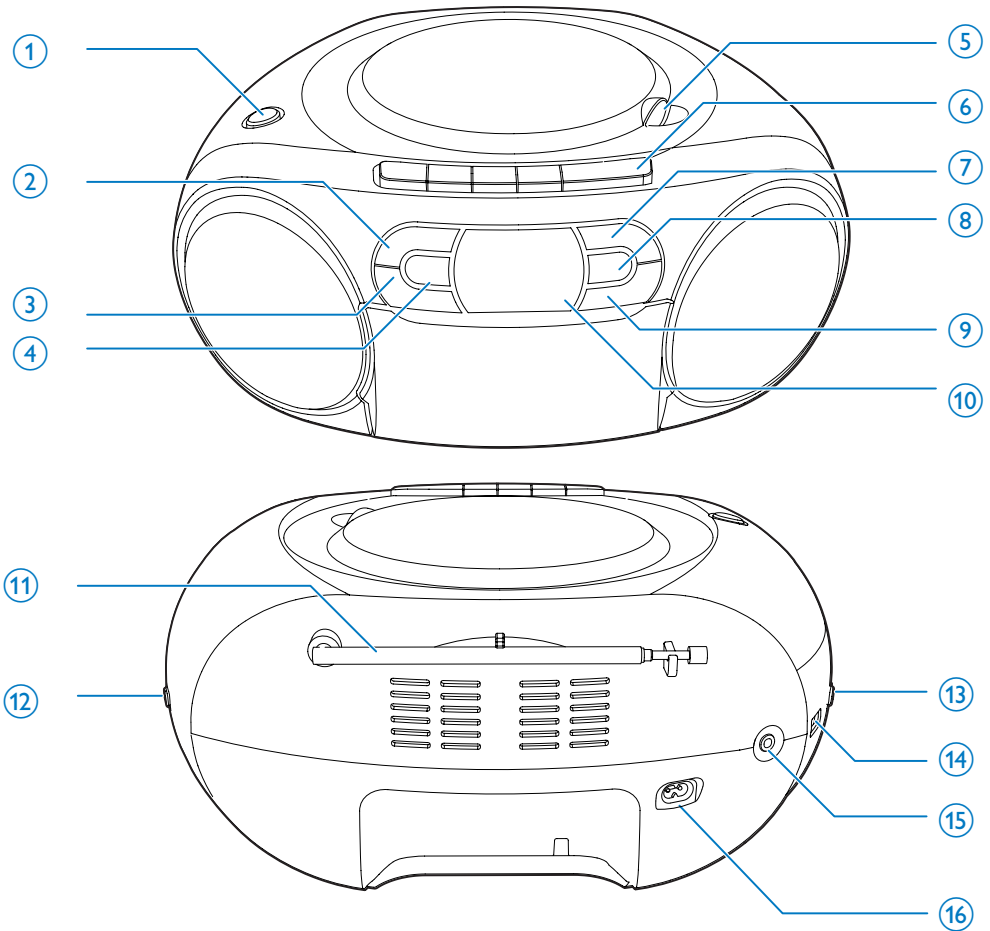
Het apparaat biedt u Dynamic Bass Boost (DBB) voor een rijker geluid.

Wat zit er in de doos?

Controleer de inhoud van het pakket:

- CD-soundmachine
- Stekker
- Korte gebruikershandleiding
- Veiligheidsblad

Overzicht van het apparaat



① DBB

- Hiermee schakelt u Dynamic Bass Boost (DBB) in of uit.

② REPEAT

- Hiermee speelt u een track of alle tracks herhaaldelijk af.

③ ■ / ▶ ||

- Hiermee start of onderbreekt u het afspelen.

④ ⏻

- Hiermee schakelt u het apparaat in of uit.
- Druk hierop om het apparaat in te schakelen vanuit stand-bymodus.

⑤ OPEN•CLOSE

- Hiermee opent of sluit u het discstation.

- ⑥ **Bedieningsknoppen voor cassette**
- ◀
Hiermee start u het afspelen.
 - ◀◀ / ▶▶
Hiermee spoelt u de cassette snel achteruit of vooruit.
Hiermee stopt u het afspelen of opent u de klep van het cassettedeck.
 - ■■
Hiermee onderbreekt u het afspelen.
- ⑦ **SHUFFLE**
- Hiermee speelt u tracks in willekeurige volgorde af.
- ⑧ **PROG**
- De afspeelvolgorde van tracks programmeren.
- ⑨ ◀◀ / ▶▶
- Hiermee gaat u naar de vorige/ volgende track.
 - Hiermee zoekt u binnen een track.
- ⑩ **Display**
- Werkt alleen in de CD/AUDIO-IN-modus. In andere modi is het display altijd uitgeschakeld.
- ⑪ **FM-antenne**
- De FM-ontvangst verbeteren.
- ⑫ **TUNING +/-**
- Op FM-radiozenders afstemmen.
- ⑬ **VOL +/-**
- Volume aanpassen
- ⑭ **Bronselectie**
- Selecteer een bron.
- ⑮ **AUDIO-IN**
- Sluit een extern audioapparaat aan.
- ⑯ **~AC MAINS**

3 Aan de slag



Let op

- Gebruik van dit product dat niet overeenkomt met de beschrijving in deze handleiding of het maken van aanpassingen kan leiden tot blootstelling aan gevaarlijke straling of een anderszins onveilige werking van dit product.

Volg altijd de instructies in dit hoofdstuk op volgorde.

Als u contact opneemt met Philips, wordt u gevraagd naar het model- en serienummer van uw apparaat. Het model- en serienummer bevinden zich aan de onderkant van het apparaat. Noteer de nummers hier:

Modelnummer _____

Serienummer _____

Stroom aansluiten

Het apparaat werkt op netspanning of batterijen.

Optie 1: netspanning



Waarschuwing

- Risico op beschadiging! Controleer of het netspanningsvoltage overeenkomt met het voltage dat staat vermeld op de achter- of onderzijde van het apparaat.
- Risico op elektrische schok! Wanneer u het netsnoer loskoppelt, moet u altijd de stekker uit het stopcontact halen. Trek nooit aan het snoer.

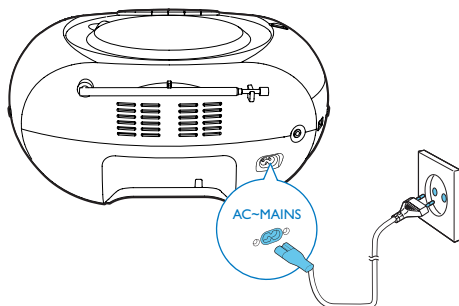
Sluit het netsnoer aan op:

- het stopcontact
- de **AC MAINS**-aansluiting van de CD-soundmachine



Tip

- Om energie te besparen, schakelt u het apparaat uit na gebruik.



Optie 2: batterijen



Let op

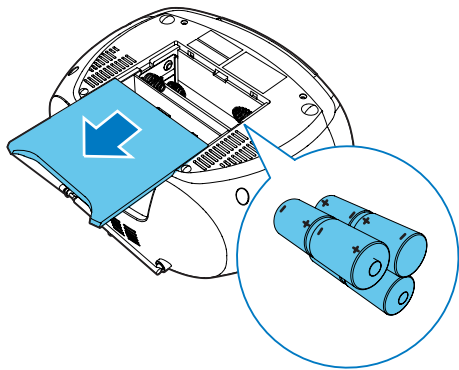
- Batterijen bevatten chemische stoffen en mogen niet met het gewone huisvuil worden weggegooid.



Opmerking

- Bij de accessoires worden geen batterijen geleverd.

- 1 Open het klepje van het batterijvak.
- 2 Plaats 6 batterijen (type: 1,5V R14/UM2/C-cel) met de juiste polariteit (+/-) zoals aangegeven.
- 3 Sluit het klepje van het batterijcompartiment.



Inschakelen

Druk op ϕ .

- ↳ Wanneer de bronselectie is ingesteld op **AUDIO-IN/CD**, wordt - - weergegeven.

Overschakelen naar de stand-bymodus

- Het apparaat schakelt automatisch naar stand-bymodus wanneer er langer dan 15 minuten geen audio wordt gedetecteerd.
- Druk in de CD/FM/AUDIO IN-modus op ϕ om de unit in te schakelen vanuit stand-bymodus.

Uitschakelen

Druk opnieuw op ϕ .

4 Afspelen

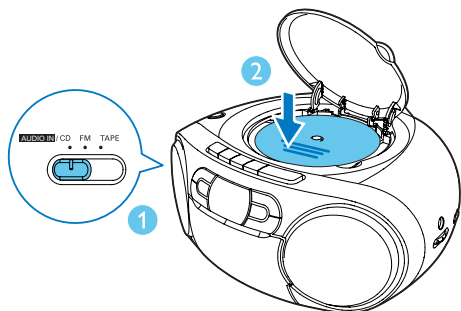
Een CD afspelen

Opmerking

- CD's die zijn voorzien van kopieerbeveiliging kunnen niet worden afgespeeld.

U kunt de volgende audio-CD's afspelen:

- CD-Recordables (CD-R)
 - CD-Rewritables (CD-RW)
- 1 Stel de bronselectie in op **AUDIO-IN/CD**.
 - 2 Open het CD-compartment.
 - 3 Plaats een CD met de bedrukte zijde naar boven en sluit de CD-klep voorzichtig.
↳ Het totaal aantal tracks wordt weergegeven.
 - 4 Druk op ►|| om af te spelen.
↳ [►] wordt weergegeven.
- Druk op ◀◀ / ▶▶ om een track te selecteren.
 - Druk op ►|| om een CD te pauzeren.
↳ [►] knippert.
 - Druk nogmaals op ►|| om de CD te hervatten.
 - Druk op ■ om een CD te stoppen.



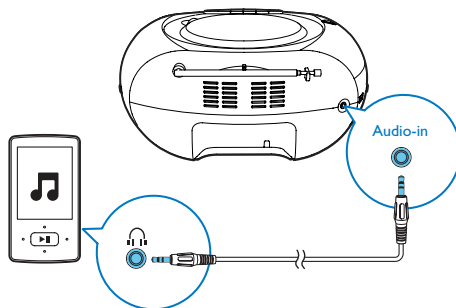
Muziek van een extern apparaat afspelen

U kunt met dit apparaat ook naar muziek van een extern audioapparaat luisteren.

- 1 Stel de bronselectie in op **AUDIO-IN/CD**.
- 2 Sluit een audiokabel (3,5 mm, niet meegeleverd) aan op:
 - de **AUDIO-IN**-aansluiting op het apparaat.
 - de hoofdtelefoonaansluiting op een extern apparaat.
- 3 Start het afspelen op het externe apparaat (zie de gebruikershandleiding bij het apparaat).

Opmerking

- De **AUDIO-IN**-aansluiting is niet geschikt voor hoofdtelefoons.
- De lampjes van het display branden niet wanneer het apparaat van het externe apparaat afspelt.



Cassette afspelen

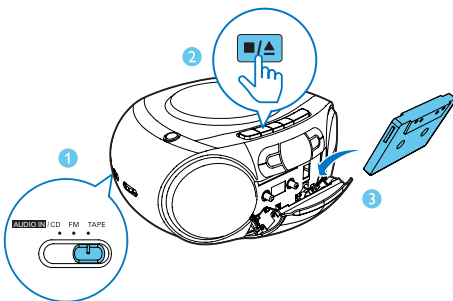
Opmerking

- Het apparaat wordt automatisch uitgeschakeld na een bepaalde periode van inactiviteit in de cassettemodus.

- 1 Schuif de bronschakelaar naar **TAPE**.
↳ Het apparaat wordt automatisch ingeschakeld.
- 2 Druk op **■▲** op het apparaat om de klep van het cassettedeck te openen.
- 3 Plaats de cassette met de open zijde omlaag en de volle spoel aan de rechterkant.
- 4 Druk op **◀** op het apparaat om het afspelen te starten.
 - Druk op **||** op het apparaat om te pauzeren of het afspelen te hervatten.
 - Druk op **◀◀ / ▶▶** op het apparaat om terug te spoelen of vooruit te spoelen.
 - Druk op **■▲** om het afspelen te stoppen.↳ Het apparaat wordt automatisch uitgeschakeld.

Opmerking

- In de weergavemodus wordt de cassette automatisch gestopt wanneer bij het afspelen het einde wordt bereikt.

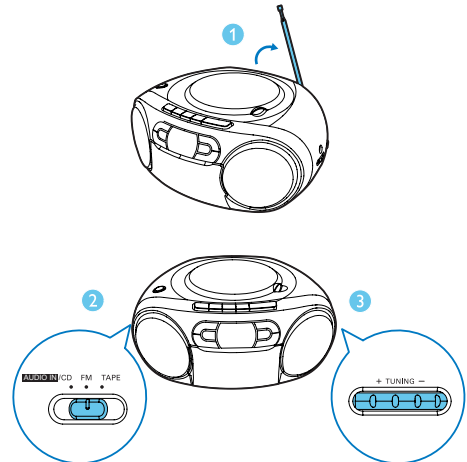


Op FM-radiozenders afstemmen

Opmerking

- Trek voor een optimale ontvangst de antenne volledig uit en pas de positie van de FM-antenne aan tot u het sterkste signaal hebt gevonden.









- 1 Zet de bronselectie op **FM**.
- 2 Draai aan de knop **TUNING** om een station te selecteren.
- 3 Herhaal stap 2 om op meer zenders af te stemmen.



5 Afspeelopties

Bediening

In de CD-modus kunt u het afspelen op de volgende manieren bedienen.

	Indrukken: naar de vorige/ volgende track gaan Ingedrukt houden: zoeken tijdens het afspelen, loslaten om afspelen te hervatten.
	Hiermee start of onderbreekt u het afspelen.
	Hiermee stopt u het afspelen.
PROG	Hiermee programmeert u tracks.
+VOLUME-	Pas het volume aan.
REPEAT	[]: hiermee wordt de huidige track herhaaldelijk afgespeeld. []: hiermee worden alle tracks herhaaldelijk afgespeeld. [ ]: hiermee worden alle tracks in willekeurige volgorde afgespeeld. Om weer normaal af te spelen, drukt u herhaaldelijk op REPEAT tot de pictogrammen voor herhalen verdwijnen.
SHUFFLE	[]: tracks worden in willekeurige volgorde afgespeeld. Om weer normaal af te spelen, drukt u herhaaldelijk op SHUFFLE tot het pictogram voor in willekeurige volgorde afspelen verdwijnt.



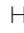



Tip

- Alleen [] en [] kunnen worden gekozen
wanneer u de geprogrammeerde tracks afspeelt.

Tracks programmeren

In de CD-modus kunt u maximaal 20 tracks programmeren.

- 1 Druk op  om het afspelen te stoppen.
- 2 Druk op **PROG** om de
programmeermodus te activeren.
↳ [**PROG**] (programmeren) begint te
knipperen.
- 3 Druk op  om het tracknummer te
selecteren en druk vervolgens op **PROG**
om uw keuze te bevestigen.
- 4 Herhaal stap 3 als u meer tracks wilt
programmeren.
- 5 Druk op  om de geprogrammeerde
tracks af te spelen.
↳ Tijdens het afspelen wordt [**PROG**]
(programmeren) weergegeven.
 - Druk tweemaal op  om het
programma te wissen.
 - Om het programma te bekijken
wanneer het afspelen is gestopt, houdt
u **PROG** 2 seconden ingedrukt.

Geluid aanpassen

Tijdens het afspelen kunt u het volume
aanpassen en geluidseffecten kiezen.

Toets	Functie
+VOLUME-	Hiermee verhoogt of verlaagt u het volume.
DBB	Hiermee schakelt u de dynamische basversterking in of uit.

6 Productinformatie

Opmerking

- Productinformatie kan zonder voorafgaande kennisgeving worden gewijzigd.

Specificaties

Versterker

Nominaal uitgangsvermogen	2 W RMS
Frequentierespons	125 - 16.000 Hz, -3 dB
Signaal-ruisverhouding	> 55 dBA
Harmonische vervorming	< 1%
Audio-ingang	650 mV RMS

Disc

Lasertype	Halfgeleider
Discdoorsnede	12 cm/8 cm
Onderst. discs	CD-DA, CD-R, CD-RW
Audio DAC	24-bits/44,1 kHz
Harmonische vervorming	< 1%
Frequentierespons	125 - 16.000 Hz, -3 dB
Signaal-ruisverhouding	> 55 dBA

Tuner

Frequentiebereik	87,5 - 108 MHz
Harmonische vervorming	< 3%
Signaal-ruisverhouding	>50 dBA

Cassettedeck

Frequentierespons	- Normale tape	125 - 8000 Hz (8 dB)
	(type I)	
Signaal-ruisverhouding	- Normale cassette	35 dBA
	(type I)	
Wow en flutter		≤ 0,4% DIN

Algemeen

Stroomvoorziening	- Netspanning	220 - 240V~, 50/60 Hz;
	- Batterij	== 9V, 6 x 1,5V, type R14/UM2/C-cel
Stroomverbruik in werking		10W
Stroomverbruik in stand-by		< 0,5 W
Afmetingen	- Apparaat (b x h x d)	300 x 134 x 240 mm
Gewicht (apparaat)		1,5 kg

Onderhoud

De behuizing reinigen

- Gebruik een licht bevochtigde doek met een zacht reinigingsmiddel. Gebruik geen reinigingsproducten die alcohol, spiritus, ammoniak of schuurmiddelen bevatten.

Discs reinigen

- Als een disc vuil is, veegt u deze schoon met een reinigingsdoekje. Veeg de disc vanuit het midden en in een rechte lijn schoon.



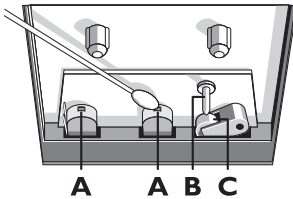
- Gebruik geen schoonmaakmiddelen zoals benzine, thinner, reinigingsmiddelen of antistatische sprays die bedoeld zijn voor analoge grammofoonplaten.

Disclens reinigen

- Na langdurig gebruik kan zich vuil of stof ophopen op de disclens. Reinig voor een goede afspeelkwaliteit de disclens met Philips CD-lensreiniger of een ander in de handel verkrijgbaar reinigingsmiddel dat hiervoor geschikt is. Volg de instructies die zijn meegeleverd met het reinigingsmiddel.

Koppen en doorvoer van het cassettedeck reinigen

- Reinig voor een goede afspeelkwaliteit de koppen **A**, de windassen **B** en aandrukrollen **C** na elke 50 uur gebruik van het cassettedeck.
- Gebruik een wattenstaafje dat licht bevochtigd is met een reinigingsmiddel of alcohol.



- U kunt de koppen ook reinigen door eenmaal een reinigingscassette af te spelen.

De koppen demagnetiseren

- Gebruik een demagnetiserende cassette die verkrijgbaar is bij uw dealer.

7 Problemen oplossen



Waarschuwing

- Verwijder de behuizing van dit apparaat nooit.

Probeer het apparaat nooit zelf te repareren. Hierdoor wordt de garantie ongeldig. Als er zich problemen voordoen bij het gebruik van dit apparaat, controleer dan het volgende voordat u om service vraagt. Als het probleem onopgelost blijft, gaat u naar de website van Philips (www.philips.com/support). Als u contact opneemt met Philips, zorg er dan voor dat u het apparaat, het modelnummer en het serienummer bij de hand hebt.

Geen stroom

- Controleer of het netsnoer goed is aangesloten op een stopcontact.
- Zorg ervoor dat er stroom op het stopcontact staat.
- Controleer of de batterijen correct zijn geplaatst.

Geen weergave

- Het display werkt alleen in de CD/AUDIO IN-modus. Controleer of de bronschakelaar in de CD/AUDIO IN-modus staat.

Geen geluid of matig geluid

- Pas het volume aan.

Het apparaat reageert niet

- Haal de stekker uit het stopcontact en steek deze er vervolgens weer in. Schakel het systeem opnieuw in.
- Om energie te besparen, schakelt het apparaat zichzelf automatisch uit als u 15 minuten nadat het afspelen is gestopt, niet op een knop hebt gedrukt.

Cassette produceert slechte geluidskwaliteit

- Controleer of de koppen in de cassettehouder schoon zijn.

Er kan niet op de cassette worden opgenomen

- Het apparaat ondersteunt geen cassetteopnames.

Geen disc gevonden

- Plaats een disc.
- Controleer of de disc misschien ondersteboven is geplaatst.
- Wacht tot de condens van de lens is verdwenen.
- Plaats de disc opnieuw of maak de disc schoon.
- Gebruik een gefinaliseerde CD of geschikt discformaat.

Slechte radio-ontvangst

- Vergroot de afstand tussen het apparaat en uw TV of videorecorder.
- Trek de FM-antenne volledig uit.

8 Kennisgeving

Gibson Innovations verklaart hierbij dat dit product voldoet aan de essentiële vereisten en andere relevante bepalingen van richtlijn 2014/53/EU. U kunt de conformiteitsverklaring lezen op www.philips.com/support. Eventuele wijzigingen of modificaties aan het apparaat die niet uitdrukkelijk zijn goedgekeurd door Gibson Innovations kunnen tot gevolg hebben dat gebruikers het recht verliezen het apparaat te gebruiken.

Uw oude product weggooien



Uw product is vervaardigd van kwalitatief hoogwaardige materialen en onderdelen die kunnen worden gerecycled en hergebruikt.



Dit symbool op een product betekent dat het product voldoet aan EU-richtlijn 2012/19/EU. Stel uzelf op de hoogte van de lokale procedures voor gescheiden inzameling van afval van elektrische en elektronische producten. Volg de lokale regels op en werp het product nooit samen met ander huisvuil weg. Als u oude producten correct verwijdert, voorkomt u negatieve gevolgen voor het milieu en de volksgezondheid.

Met het oog op het milieu

Er is geen overbodig verpakkingsmateriaal gebruikt. We hebben ervoor gezorgd dat de verpakking gemakkelijk kan worden gescheiden in drie materialen: karton (de doos), papierpulp (buffer) en polyethyleen (zakken en afdekking). Het systeem bestaat uit materialen die kunnen worden gerecycled en opnieuw kunnen worden gebruikt wanneer het wordt gedemonteerd door een gespecialiseerd bedrijf. Houd u aan de

plaatselijke regelgeving inzake het weggooien van verpakkingsmateriaal, lege batterijen en oude apparatuur.

Dit apparaat bevat de volgende labels:



Symbool klasse II apparaatuur



Dit symbool geeft aan dat het apparaat een dubbel isolatiesysteem heeft.



U mag geen kopieën maken van tegen kopiëren beveiligd materiaal, inclusief computerprogramma's, bestanden, uitzendingen en geluidsopnamen. Als u dit doet, overtreedt u het auteursrecht en pleegt u zodoende een misdrijf. Dit apparaat mag niet voor dergelijke doeleinden worden gebruikt.

Opmerking

- Het typeplaatje bevindt zich aan de onderkant van het apparaat.



Specifications are subject to change without notice

Copyright © 2013 Gibson Innovations Limited. Revised Edition © 2017

This product has been manufactured by, and is sold under the responsibility of Gibson Innovations Ltd., and Gibson Innovations Ltd. is the warrantor in relation to this product. Philips and the Philips Shield Emblem are registered trademarks of Koninklijke Philips N.V. and are used under license.

AZ127_12_UM_V5.0

