

# Mindig az Ön rendelkezésére áll!

Regisztrálja termékét és vegye igénybe a rendelkezésre álló támogatást:  
[www.philips.com/support](http://www.philips.com/support)

AZ127



## Felhasználói kézikönyv

**PHILIPS**

The difference between V1.0/V2.0 version and V3.0 version user manual is as following:

V1.0/V2.0: Fixed power cord

V3.0: Detachable power cord

# Tartalomjegyzék

---

<b>1</b>	<b>Fontos!</b>	<b>2</b>
----------	----------------	----------

---

<b>2</b>	<b>CD „Zenegép”</b>	<b>3</b>
	Bevezetés	3
	A doboz tartalma	3
	A főegység áttekintése	4

---

<b>3</b>	<b>Üzembe helyezés</b>	<b>6</b>
	Tápcsatlakozás bekötése	6
	Bekapcsolás	7
	Kikapcsolás	7

---

<b>4</b>	<b>Lejátszás</b>	<b>8</b>
	CD lejátszása	8
	Lejátszás külső eszközeiről	8
	Kazetta lejátszása	9
	FM-rádióállomások behangolása	9

---

<b>5</b>	<b>Lejátszási opciók</b>	<b>10</b>
	Lejátszásvezérlés	10
	Műsorszámok beprogramozása	10
	Hangbeállítás	10

---

<b>6</b>	<b>Termékadatok</b>	<b>11</b>
	Termékjellemzők	11
	Karbantartás	11

---

<b>7</b>	<b>Hibakeresés</b>	<b>13</b>
----------	--------------------	-----------

---

<b>8</b>	<b>Figyelmeztetés</b>	<b>14</b>
----------	-----------------------	-----------

# 1 Fontos!

- Gondosan olvassa el az utasításokat.
- Kövesse az utasításokat.
- Gondoskodjon arról, hogy a szellőzőnyílások ne tömődjenek el. A készülék telepítését a gyártó utasításai szerint végezze.
- Ne helyezze a készüléket hőt kibocsátó eszközök, így fűtőtestek, fűtőnyílások, kályhák vagy működésük során hőt termelő készülékek (pl. erősítők) közelébe.
- Tilos a hálózati kábelre rálépni vagy azt becsípni, különös tekintettel ott, ahol az a csatlakozó-aljzatokba, készülékcsatlakozókba illeszkedik, vagy ott, ahol kilép az egységből.
- Kizárólag a gyártó által javasolt tartozékokat használja.
- Vihar idején, vagy ha hosszabb ideig nem használja az egységet, húzza ki a csatlakozót a hálózatból.
- A készülék javítását, szervizelését bízza szakemberre. Az egységet a következő esetekben kell szervizeltetni: ha bármilyen módon megsérült, például sérült a hálózati kábel vagy csatlakozó, folyadék került a készülékbe, ráesett valami, eső vagy nedvesség érte, nem működik megfelelően vagy leejtették.
- Akkumulátor használata VIGYÁZAT – Az akkumulátorszivárgás személyi sérülést, tárgyak/eszközök vagy magának a készüléknek a károsodását okozhatja, ezért:
  - Megfelelően helyezze be az akkumulátort, ügyeljen a készüléken látható + és - jelölésekre.
  - Ne keverje az elemeket (régieket és újakat, vagy szén és alkáli stb.).
  - Vegye ki az akkumulátorokat, ha hosszabb ideig nem használja a készüléket.
- Az elemeket és elemcsoomagokat óvja a magas hőmérséklettől, ezért ne tegye ki

például közvetlen napfény hatásának, ne helyezze tűz közelébe stb.

- VIGYÁZAT! Ha az elemet rosszul helyezi be, felrobbanhat. Cserélni csak azonos vagy egyenértékű típusúval szabad.
- Az egységbe nem kerülhet nedvesség és kifröccsent folyadék.
- Ne helyezzen az egységre semmilyen veszélyforrást (pl. folyadékkal töltött tárgyat, égő gyertyát).
- Ha a hálózati csatlakozódugó vagy készülékcsatlakozó használatos megszakítóeszközként, akkor mindig működőképessé kell lennie.
- A CD Soundmachine trópusi éghajlaton is használható.



## Figyelem

- A készülék borítását megbontani tilos.
- Tilos a készüléket más elektromos berendezésre ráhelyezni.
- Tilos belenézni a készülékben található lézersugárba.



## Vigyázat

- A készülék vezérlőinek jelen kézikönyvben leírtaktól eltérő működtetése, illetve működésének módosítása veszélyes sugárzást vagy más szempontból rendellenes működést eredményezhet.

## 2 CD „Zenegép”

---

### Bevezetés

A CD zenegép készülékkel:

- FM-rádiót hallgathat;
- hangfelvétel hallgatása lemezzel, kazettáról és más külső hangforrásról;
- beprogramozhatja a műsorszámok lejátszási sorrendjét.

Az egység dinamikus mélyhangkiemeléssel (DBB) teszi gazdagabbá a hangzást.

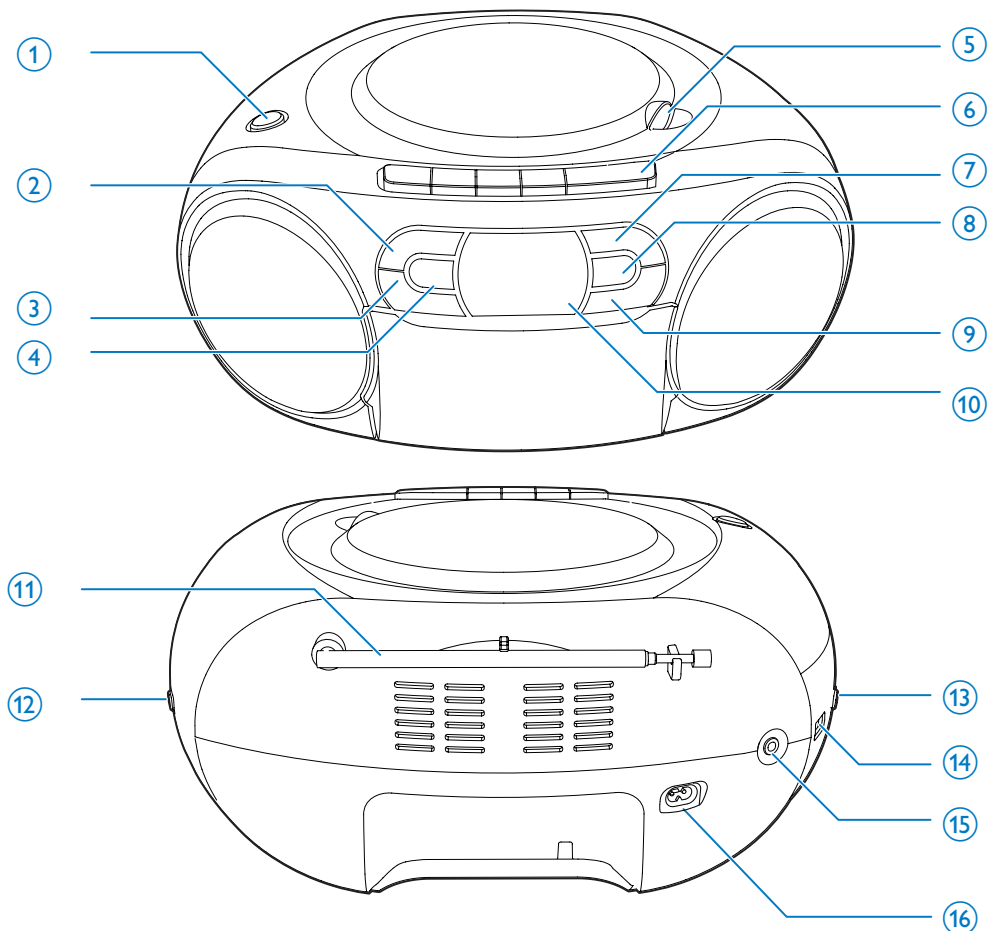
---

### A doboz tartalma

Ellenőrizze és azonosítsa be a csomag tartalmát:

- CD-lejátszó
- Tápkábel csatlakozója
- Rövid használati útmutató
- Biztonsági lap

## A főegység áttekintése



### ① DBB

- A dinamikus mélyhangkiemelés be- és kikapcsolása.

### ② REPEAT

- Egyetlen/összes műsorszám ismétlése.

### ③ ■ / ▶ ||

- Lejátszás indítása vagy szüneteltetése.

### ④ ⏻

- A készülék be- és kikapcsolása.
- Nyomja meg a készülék készenléti üzemmódból való felébresztéséhez.

### ⑤ OPEN•CLOSE

- A lemeztálca kinyitása illetve bezárása.

### ⑥ A kazetta vezérlése

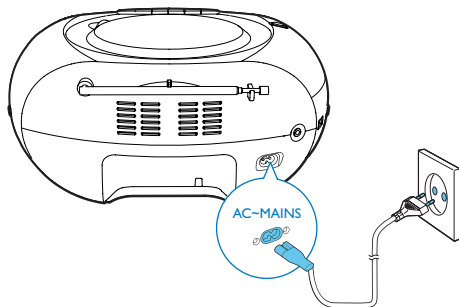
- ◀  
A kazettalejátszás indítása.
- ◀◀ / ▶▶  
A kazetta gyors visszatekerése vagy gyors tekerése.  
A lejátszás megállítása, vagy a kazettafedél kinyitása.
- ||  
Kazettalejátszás szüneteltetése.

- ⑦ **SHUFFLE (véletlenszerű lejátszás)**
  - Műsorszámok véletlenszerű lejátszása.
- ⑧ **PROG**
  - A műsorszámok lejátszási sorrendjének programozása.
- ⑨ **◀◀ / ▶▶**
  - Ugrás az előző/következő műsorszámra.
  - Keresés műsorszámon belül.
- ⑩ **Kijelzőpanel**
  - Csak CD/AUDIO IN üzemmódban működik. Más üzemmódokban, a kijelző mindig ki van kapcsolva.
- ⑪ **FM antenna**
  - Az FM-vétel javítása.
- ⑫ **TUNING +/-**
  - FM-rádióállomások behangolása.
- ⑬ **VOL +/-**
  - Hangerő beállítása
- ⑭ **Forrásválasztó**
  - Egy forrás kiválasztása.
- ⑮ **AUDIO-IN**
  - Külső audioeszköz csatlakoztatása.
- ⑯ **~ AC MAINS**

# 3 Üzembe helyezés

## ! Vigyázat

- A készülék vezérlőinek jelen kézikönyvben leírtaktól eltérő működtetése, illetve működésének módosítása veszélyes sugárzást vagy más szempontból rendellenes működést eredményezhet.



A fejezetben bemutatott műveleteket a megadott sorrendben végezze el.

Ha a Philips vállalat ügyfélszolgálatához fordul, szükség lesz a termék típus- és sorozatszámára egyaránt. A típusszám és a sorozatszám a készülék alsó részén található. Írja ide a számokat:  
Típusszám \_\_\_\_\_  
Gyári szám \_\_\_\_\_

## Tápcsatlakozás bekötése

Az egység egyaránt működtethető hálózatról vagy elemekkel.

### 1. opció: Hálózat

#### ! Figyelem

- Fennáll a termék károsodásának veszélye! Győződjön meg arról, hogy a tápfeszültség megegyezik-e a készülék hátoldalán vagy alján feltüntetett feszültséggel.
- Áramütésveszély! A hálózati tápforrás lecsatlakoztatásakor mindig a csatlakozódugónál fogva húzza ki a csatlakozót. A kábelt tilos húzni.

Csatlakoztassa a hálózati kábelt a következőkhöz:

- a fali aljzathoz
- a CD-lejátszó **AC MAINS** ~ aljzatához

#### \* Tanács

- Az energiatakarékosság érdekében használat után kapcsolja ki a készüléket.

### 2. opció: Elemek

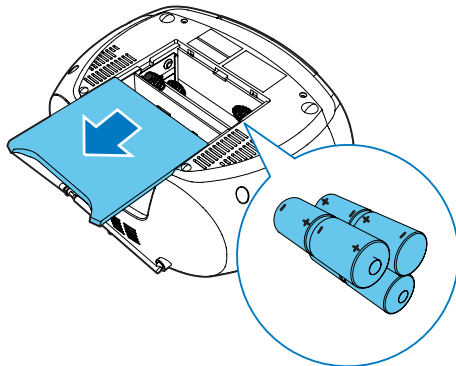
#### ! Vigyázat

- Az elemek vegyi anyagokat tartalmaznak, így azokat használat után megfelelően kell kezelni.

#### ☰ Megjegyzés

- Az elemek nem részei a tartozékoknak.

- 1 Nyissa ki az elemtartó rekesz fedelét.
- 2 Helyezzen be 6 elemet (típus: 1,5 V R14/ UM2/ C-típusú cellás) a polaritás jelzéseinek megfelelően (+/-).
- 3 Zárja be az elemtartó rekeszt.





---

## Bekapcsolás

Nyomja meg a  $\Phi$  gombot.

- ↳ Ha a forrásválasztó **AUDIO-IN/CD** állásban van, a - - felirat látható.

### Készenléti üzemmódba kapcsolás

- A készülék automatikusan készenléti üzemmódba kapcsol, ha nem észlel hangot több mint 15 percig.
- CD/FM/AUDIOBEMENET üzemmódban nyomja le a  $\Phi$  gombot az egység készenléti üzemmódból való felébresztéséhez.

---

## Kikapcsolás

Nyomja meg ismét a  $\Phi$  gombot.

# 4 Lejátszás

## CD lejátszása

### Megjegyzés

- A szerzői jogi védelemmel kódolt CD-k nem játszhatók le.

A következő, kereskedelmi forgalomban kapható audió CD-k játszhatók le:

- Írható CD-k (CD-R)
- Újrírható CD-k (CD-RW)

**1** Állítsa a forrásválasztót **AUDIO-IN/CD** állásba.

**2** A CD-ajtó nyitása.

**3** Helyezzen be egy nyomtatott oldallal felfelé néző CD-lemezt, majd óvatosan csukja be a CD-ajtót.

↳ A műsorszámok teljes száma megjelenik.

**4** A **▶▶▶** gomb megnyomásával kezdheti meg a lejátszást.

↳ [**▶▶**] megjelenik.

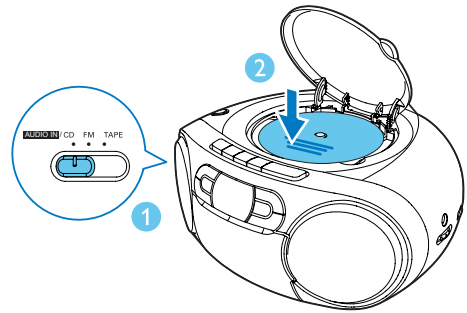
• Egy műsorszám kiválasztásához nyomja meg a **◀◀◀ / ▶▶▶** gombot.

• A CD lejátszásának szüneteltetéséhez nyomja meg a **▶▶▶** gombot.

↳ [**▶▶**] jelzőfény villog.

• A CD lejátszásának folytatásához nyomja meg ismét a **▶▶▶** gombot.

• A CD lejátszásának leállításához nyomja meg a **■** gombot.



## Lejátszás külső eszköztől

A készülék segítségével egy külső audioeszköztől is hallgathat zenét.

**1** Állítsa a forrásválasztót **AUDIO-IN/CD** állásba.

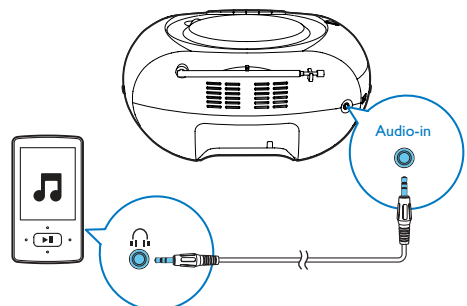
**2** Csatlakoztasson audiókábelt (3,5 mm-es, nem tartozék) ide:

- a készüléken található **AUDIO-IN** aljzat.
- a külső eszköz fejhallgató aljzatához.

**3** Indítsa el a lejátszást a külső eszköztől (lásd az eszköz felhasználói kézikönyvét).

### Megjegyzés

- Az **AUDIO-IN** aljzathoz nem csatlakoztatható fejhallgató.
- A kijelzőpanel kialszik, ha a készülék külső eszközzel lévő műsorszámokat játszik.



## Kazetta lejátszása

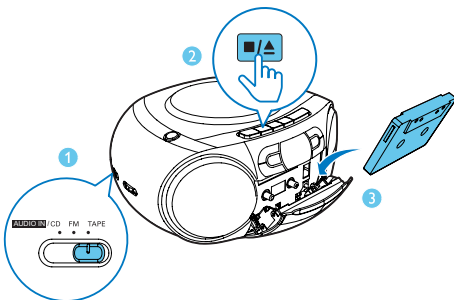
### Megjegyzés

- Az egység automatikusan kikapcsol, miután bizonyos ideig inaktív kazettás üzemmódban.

- 1 Állítsa a forrásválasztót **TAPE** állásba.  
↳ Az egység automatikusan bekapcsol.
- 2 Nyomja meg a **■▲** gombot a főegységen a kazettafedél kinyitásához.
- 3 A kazettát a nyitott szélével felfelé helyezze be, úgy, hogy a szalag teljesen a jobb oldalra legyen tekerve.
- 4 Nyomja meg a **◀** gombot a főegységen a lejátszás elindításához.
  - Lejátszás szüneteltetéséhez/ folytatásához nyomja meg a **||** gombot a főegységen.
  - Visszatekeréshez vagy gyors előretekeréshez nyomja meg a **◀◀ / ▶▶** gombot a főegységen.
  - A lejátszás leállításához nyomja meg a **■▲** gombot.↳ Az egység automatikusan kikapcsol.

### Megjegyzés

- Lejátszási módban a kazetta automatikusan leáll, ha a lejátszás a végére ér.

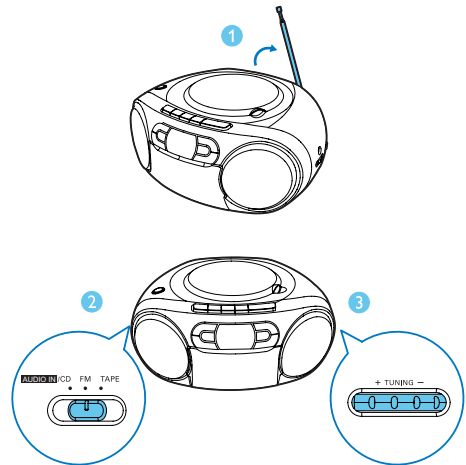


## FM-rádióállomások behangolása

### Megjegyzés

- Az optimális vétel érdekében húzza ki teljesen az FM-antennát és állítsa a megfelelő helyzetbe.





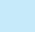
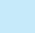
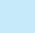

- 1 Állítsa a forrásválasztót **FM** állásba.
- 2 Állomás kiválasztásához forgassa el a **TUNING** gombot.
- 3 Ismétlje meg a 2. lépést további állomások beállításához.



# 5 Lejátszási opciók

## Lejátszásvezérlés

CD módban az alábbi műveletekkel vezérelheti a lejátszást.





	Megnyomásával az előző/következő műsorszámra ugorhat. Lejátszás közbeni kereséshez tartsa lenyomva a gombot, majd engedje fel a lejátszáshoz való visszatéréshez.
	Lejátszás indítása vagy szüneteltetése.
	Lejátszás leállítása.
<b>PROGRAM</b>	Műsorszámok beprogramozása.
<b>+VOLUME-</b>	Hangerő beállítása.
<b>REPEAT</b>	[  ]: Az aktuális zeneszám ismételt lejátszása. [  ]: Az összes műsorszám ismétlődő lejátszása. [   ]: Összes szám véletlenszerű ismétlése. A normál lejátszáshoz való visszatéréshez nyomja meg ismételten a <b>REPEAT</b> gombot, amíg az ismétlés ikonok el nem tűnnek.
<b>SHUFFLE</b>	[  ]: Műsorszámok véletlen sorrendben történő lejátszása. A normál lejátszáshoz való visszatéréshez nyomja meg ismételten a <b>SHUFFLE</b> gombot, amíg a véletlenszerű lejátszás ikon el nem tűnik.

### Tanács

- Csak a [  ] és a [  ] gomb választható ki a programozott zeneszámok lejátszása esetén.

## Műsorszámok beprogramozása

CD módban legfeljebb 20 műsorszám beprogramozására van lehetőség.

- 1 A lejátszás leállításához nyomja meg a  gombot.
- 2 A programozási üzemmód aktiválásához nyomja meg az **PROG** gombot.  
↳ A [**PROG**] (program) felirat elkezd villogni.
- 3 Egy zeneszám sorszámának kiválasztásához nyomja meg a  gombot, majd a **PROG** gombot a választás megerősítéséhez.
- 4 További műsorszámok programozásához ismétlje meg a 3. lépést.
- 5 A  gombbal lejátszhatja a beprogramozott műsorszámokat.  
↳ Lejátszás közben a [**PROG**] megjelenik.
  - A program törléséhez nyomja meg a  gombot.
  - A programozás áttekintéséhez nyomja meg és tartsa lenyomva a **PROG** gombot 2 másodpercig, amikor a lejátszás le van állítva.

## Hangbeállítás

Lejátszás közben lehetősége van a hangerő beállítására és a hanghatások kiválasztására.

Gomb	Funkció
<b>+VOLUME-</b>	A hangerő növelése vagy csökkentése.
<b>DBB</b>	Dinamikus mélyhangkiemelés be- és kikapcsolása.

# 6 Termékadatok



## Megjegyzés

- A termékinformáció előzetes bejelentés nélkül módosítható.

## Termékjellemzők

### Erősítő

Névleges kimenő teljesítmény	2 W RMS
Válaszfrequencia	125-16000 Hz, -3dB
Jel-zaj arány	> 55 dBA
Teljes harmonikus torzítás	<1 %
Audiobemenet	650 mV RMS

### Lemez

Lézertípus	Félvezető
Lemezátmérő	12 cm / 8 cm
Támogatott lemezek	CD-DA, CD-R, CD-RW
Audió DAC	24 bit / 44,1 kHz
Teljes harmonikus torzítás	<1%
Válaszfrequencia	125-16000 Hz, -3dB
H/Z arány	> 55 dBA

### Tuner

Hanglási tartomány	87,5 - 108 MHz
Teljes harmonikus torzítás	< 3%
Jel-zaj arány	>50 dBA

## Kazettás egység

Frekvenciaátvitel	
- Normál kazetta (l-es típus)	125 - 8000 Hz (8 dB)
Jel/zajsint arány	
- Normál kazetta (l-es típus)	35 dBA
Hangmagasság ingadozás	≤ 0,4% DIN

## Általános

Tápegység	
- Váltakozó áram	220-240 V~, 50/60 Hz;
- Elem	== 9 V, 6 x 1,5 V típus: R14/UM2/C cellás elem
Teljesítményfelvétel	10 W
Teljesítményfelvétel készenléti üzemmódban	<0,5 W
Méretek	
- Főegység (Sz x Ma x Mé)	300 x 134 x 240 mm
Súly (főegység)	1,5 kg

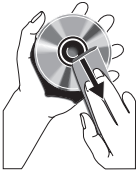
## Karbantartás

### A készülékház megtisztítása

- A tisztításhoz használjon egy puha, enyhe tisztítószerrel kissé megnedvesített anyagot. Ne használjon alkohol- vagy ammóniatartalmú tisztítószerrel, illetve dörzshatású anyagokat.

### Lemezek tisztítása

- Ha egy lemez piszkos lesz, egy tisztítókendő segítségével végezze a tisztítást. A lemez középről kifelé haladva tisztítsa.



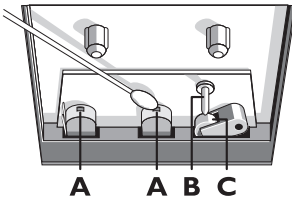
- Ne használjon oldószereket, mint például benzin, hígító, kereskedelmi forgalomban kapható tisztítószer, vagy az analóg lemezekhez való használatra szánt antisztatikus permeteket.

#### **A lemez lencséjének tisztítása**

- A hosszan tartó használatot követően kosz vagy por gyűlhet össze a lemez lencséjén. A jó minőség biztosítása érdekében tisztítsa meg a lemez lencséjét a Philips CD-lencse tisztítóval, vagy más, kereskedelemben kapható tisztító segítségével. Kövesse a tisztítóval járó utasításokat.

#### **Tisztítsa meg a fejeket és a szalagpályákat.**

- A jó minőségű lejátszás érdekében tisztítsa meg a fejeket **A**, a forgófej(ek)et **B**, és a nyomóhenger(ek)et **C** a kazettánál minden 50 óra használat után.
- A tisztításhoz használjon tisztítószerrel vagy alkohollal enyhén benedvesített fültisztítót.



- A fejek a tisztítókazetta lejátszásával is megtisztíthatók.

#### **Demagnetizálja a fejeket.**

- Használjon egy márkakereskedőnél kapható demagnetizáló kazettát a művelethez.

# 7 Hibakeresés



## Figyelem

- A készülék borítását megbontani tilos.

Ne próbálja önállóan javítani a készüléket, mert ezzel a garancia érvényét veszíti. Ha a készülék használata során problémákba ütközik, nézze át az alábbi pontokat, mielőtt szakemberhez fordulna. Ha a probléma továbbra is fennáll, látogasson el a Philips weboldalára ([www.philips.com/support](http://www.philips.com/support)) Amikor felveszi a kapcsolatot a Philips képviselővel, tartózkodjon a készülék közelében, és készítse elő a készülék típus- és sorozatszámát.

### Nincs áram

- Ellenőrizze a tápkábel megfelelő csatlakozását.
- Ellenőrizze, hogy a fő tápellátás rendelkezik-e feszültséggel.
- Ellenőrizze az akkumulátorok megfelelő behelyezését.

### Nincs kijelzés

- A kijelző csak CD/AUDIO IN üzemmódban működik. Ellenőrizze, hogy a forrásválasztó a CD- vagy AUDIO IN üzemmódra van-e kapcsolva.

### Nincs hang, vagy torz a hang

- Állítsa be a hangerőszintet.

### Az egység nem reagál

- Húzza ki, majd csatlakoztassa újra a hálózati csatlakozódugót, majd kapcsolja be ismét a rendszert.
- Energiatakarékosági okokból a rendszer automatikusan kikapcsol, ha 15 perccel az adott műsorszám végét követően semmilyen vezérlőelemet nem használtak.

### Ha a kazetta hangminősége gyenge

- Ellenőrizze, hogy a fejek a kazettatartónál tiszták-e.

### Nem működik a felvétel a kazettára

- A készülék nem támogatja szalagra rögzítést.

### A nem észlel lemezt

- Helyezzen be egy lemezt.
- Ellenőrizze, hogy nem lett-e lefelé behelyezve a lemez.
- Várjon, míg a lencséről elpárolog a kicsapódott nedvesség.
- Cserélje ki vagy tisztítsa meg a lemezt.
- Használjon véglegesített CD-lemezt vagy megfelelő formátumú lemezt.

### Rossz minőségű rádióvétel

- Növelje a távolságot az egység és a TV vagy a videomagnó között.
- Húzza ki teljesen az FM-antennát.

## 8 Figyelmeztetés

A Gibson Innovations kijelenti, hogy ez a termék megfelel az 2014/53/EU irányelv lényeges előírásainak és kiegészítéseinek. A Megfelelőségi nyilatkozat a [www.philips.com/support](http://www.philips.com/support) címen olvasható.

A Gibson Innovations által kifejezetten jóvá nem hagyott változtatások és átalakítások a készüléken semmissé tehetik a felhasználó jogait e termék működtetésére vonatkozóan.

### Az elhasznált termék hulladékkezelése



Ez a termék kiváló minőségű anyagok és alkatrészek felhasználásával készült, amelyek újrahasznosíthatók és újra felhasználhatók.



Ha ez a szimbólum szerepel a terméken, az azt jelenti, hogy a termék megfelel a 2012/19/EU európai irányelv követelményeinek. Tájékozódjon az elektromos és elektronikus termékek szelektív hulladékként történő gyűjtésének helyi feltételeiről. Kövesse a helyi szabályokat, és ne dobja az elhasznált terméket a háztartási hulladékgyűjtőbe. Az elhasznált termék megfelelő hulladékkezelése segítséget nyújt a környezettel és az emberi egészséggel kapcsolatos negatív következmények megelőzésében.

### Környezetvédelemmel kapcsolatos tudnivalók

A termék csomagolása nem tartalmaz felesleges csomagolóanyagot. Igyekeztünk úgy kialakítani a csomagolást, hogy könnyen szétválasztható legyen a következő három anyagra: karton (doboz), papírmassza (védőelem) és polietilén (zacskó, védő habfólia).

A rendszerben található anyagokat erre specializálódott vállalat képes újrafeldolgozni

és újrahasznosítani. Kérjük, tartsa szem előtt a csomagolóanyagok, kimerült akkumulátorok és régi készülékek leselejtezésére vonatkozó helyi előírásokat.

### A készüléken a következő címkék találhatóak:



II. technikai osztályú berendezés szimbólum



A szimbólum jelzi, hogy a készülék kettős szigetelési rendszerrel rendelkezik.



Másolásvédett anyagokról (beleértve a számítógépes programokat, fájlokat, közvetítéseket és hangfelvételeket) készített illetéktelen másolatok szerzői jogok megsértését képezhetik, és bűncselekménynek minősülhetnek. Ez a berendezés nem használható ilyen célokra.

### Megjegyzés

- A típus tábla a készülék alján található.







Specifications are subject to change without notice

Copyright © 2013 Gibson Innovations Limited. Revised Edition © 2017

This product has been manufactured by, and is sold under the responsibility of Gibson Innovations Ltd., and Gibson Innovations Ltd. is the warrantor in relation to this product. Philips and the Philips Shield Emblem are registered trademarks of Koninklijke Philips N.V. and are used under license.

AZ127\_12\_UM\_V5.0

