

Altid klar til at hjælpe

Registrer dit produkt, og få support på
www.philips.com/support



AZ127



Brugervejledning

PHILIPS

The difference between V1.0/V2.0 version and V3.0 version user manual is as following:

V1.0/V2.0: Fixed power cord

V3.0: Detachable power cord

Indholdsfortegnelse

1	Vigtigt	2
<hr/>		
2	Din CD Soundmachine	3
	Indledning	3
	Hvad er der i kassen	3
	Oversigt over hovedenheden	4
<hr/>		
3	Kom godt i gang	6
	Tilslut strømmen	6
	Tænd	7
	Sluk	7
<hr/>		
4	Afspilning	8
	Afspilning af en CD	8
	Afspil fra en ekstern enhed	8
	Afspil bånd	8
	Find FM-radiostationer	9
<hr/>		
5	Afspilningstilstande	10
	Afspilningsstyring	10
	Programmering af numre	10
	Juster lyd	10
<hr/>		
6	Produktinformation	11
	Specifikationer	11
	Vedligeholdelse	11
<hr/>		
7	Fejlfinding	13
<hr/>		
8	Meddelelse	14

1 Vigtigt

- Læs disse instruktioner.
- Følg alle instruktioner.
- Ventilationsåbninger må ikke blokeres. Installer apparatet i overensstemmelse med producentens instruktioner.
- Installer ikke apparatet i nærheden af varmekilder som f.eks. radiatorer, varmeapparater, ovne eller andre apparater (inkl. forstærkere), der producerer varme.
- Sørg for, at netledningen ikke trædes på, navnlig ved stikkene og stikforbindelserne samt det sted, hvor ledningen føres ud af enheden.
- Brug kun tilbehør og ekstraudstyr, der er godkendt af producenten.
- Fjern enheden fra stikkontakten under tordennejr, eller hvis den ikke skal bruges gennem længere tid.
- Al servicering skal udføres af kvalificeret personale. Enheden skal serviceres, hvis den er blevet beskadiget, f.eks. hvis netledningen beskadiges, der er blevet spildt væske på enheden, der er kommet fremmedlegemer ind i enheden, enheden er blevet udsat for regn eller fugt, eller hvis enheden ikke fungerer normalt eller er blevet tabt.
- FORSIGTIG vedr. brug af batterier – sådan forebygger du batterilækage, der kan forårsage personskade, tingskade eller produktskade:
 - Isæt alle batterier korrekt, og sørg for, at + og - vender, som det er vist på enheden.
 - Bland ikke batterier (gamle og nye eller brunstens- og alkalinebatterier osv.).
 - Fjern batterierne, hvis enheden ikke skal bruges gennem længere tid.
- Batterier (installeret batteripakke eller batterier) må ikke udsættes for ekstrem varme fra f.eks. sol, ild eller lignende.

- ADVARSEL: Der kan opstå eksplosionsfare, hvis batteriet sættes forkert i. Udskift kun med samme eller tilsvarende type.
- Enheden må ikke udsættes for dryp eller sprøjt.
- Placer aldrig farlige genstande på enheden (f.eks. væskefyldte genstande eller tændte lys).
- Hvis netstikket MAINS eller et apparatstik bruges til at afbryde enheden, skal disse kunne betjenes nemt.
- CD Soundmachine kan anvendes i tropisk klima.



Advarsel

- Kabinettet bør aldrig tages af apparatet.
- Placer aldrig dette apparat på andet elektrisk udstyr.
- Se aldrig på laserstrålen inde i dette apparat.



Advarsel

- Benyttes betjening og indstillinger på anden måde end anvist i denne brugsvejledning, er der risiko for, at du udsætter dig for farlig bestråling og andre risici.

2 Din CD Soundmachine

Indledning

Med denne CD Soundmachine kan du:

- lytte til FM-radio;
- nyde lyd fra diske, bånd og andre eksterne lydenheder;
- programmere afspilningsrækkefølgen af numre.

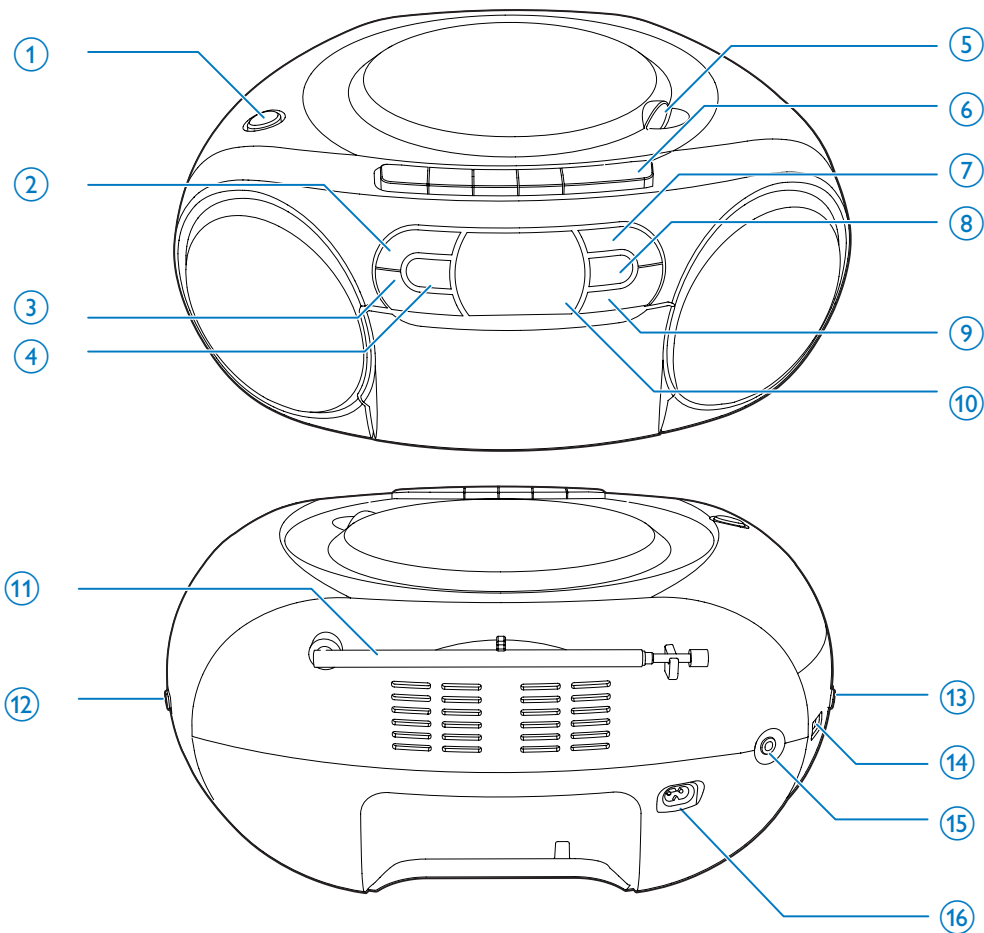
Enheden har DBB (Dynamic Bass Boost) til berigelse af lyden.

Hvad er der i kassen

Kontroller og identificer indholdet af pakken:

- CD sound machine
- Strømsik
- Kort brugervejledning
- Sikkerhedsark

Oversigt over hovedenheden



① **DBB**

- Slå dynamisk basforstærkning til/fra.

② **REPEAT**

- Afspil et nummer eller alle numre gentagne gange.

③ **■ / ▶ ||**

- Start, eller sæt afspilning på pause.

④ **⏻**

- Tænd/sluk for enheden.
- Tryk for at starte enheden fra standbytilstand.

⑤ **OPEN•CLOSE**

- Åbn eller luk diskskuffen.

- ⑥ **Knapper til bånd**
- ◀
Start afspilning af båndet.
 - ◀◀ / ▶▶
Spol hurtigt tilbage eller frem på båndet.
Stands afspilning af båndet, eller åbn lågen til båndet.
 - ||
Sæt båndafspilning på pause.
- ⑦ **SHUFFLE**
- Afspil numre i tilfældig rækkefølge.
- ⑧ **PROG**
- Programmer afspilningsrækkefølgen af numre.
- ⑨ ◀◀ / ▶▶
- Gå til forrige eller næste spor.
 - Søg inden for et spor.
- ⑩ **Skærmpanel**
- Fungerer kun i CD/AUDIO IN-tilstand.
I andre tilstande er displayet altid slukket.
- ⑪ **FM-antenne**
- Gør FM-modtagelsen bedre.
- ⑫ **TUNING +/-**
- Find FM-radiostationer.
- ⑬ **VOL +/-**
- Reguler lydstyrken
- ⑭ **Kildevælger**
- Vælg en kilde.
- ⑮ **AUDIO-IN**
- Tilslut en ekstern lydenhed.
- ⑯ **~ AC MAINS**

3 Kom godt i gang

! Advarsel

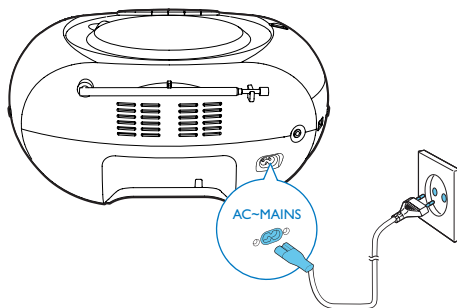
- Benyttes betjening og indstillinger på anden måde end anvist i denne brugsvejledning, er der risiko for, at du udsætter dig for farlig bestråling og andre risici.

Følg altid instruktionerne i dette afsnit i den angivne rækkefølge.

Hvis du kontakter Philips, vil du blive bedt om modelnummeret og serienummeret på apparatet. Modelnummeret og serienummeret står på undersiden af apparatet. Skriv numrene her:

Modelnr: _____

Serienr: _____



Mulighed 2: Strøm fra batterier

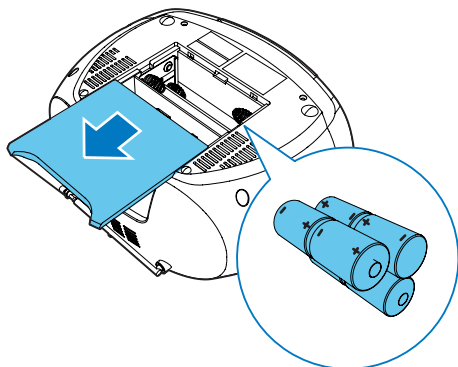
! Advarsel

- Batterier indeholder kemiske stoffer, og de skal derfor bortskaffes på forsvarlig vis.

☰ Bemærk

- Batterier med følger ikke med tilbehøret.

- 1 Åbn batterirummet.
- 2 Isæt 6 batterier (type: 1,5 V R14/UM2/C) med korrekt polaritet (+/-) som vist.
- 3 Luk batterirummet.



Tilslut strømmen

Enheden kan drives af enten vekselstrøm eller batterier:

Mulighed 1: Strøm fra lysnettet

! Advarsel

- Risiko for produktskade! Sørg for, at forsyningsspændingen svarer til den spænding, der er trykt på undersiden af enheden.
- Risiko for elektrisk stød! Tag altid fat i stikket, når du frakobler strømmen. Hiv aldrig i ledningen.

Tilslut netledningen til:

- stikkontakten
- stikket **AC MAINS** ~ på CD sound machine

* Tip

- Du kan spare energi ved at slukke for enheden efter brug.

Tænd

Tryk på ϕ .

- ↳ Når kildevælgeren er i **AUDIO-IN/CD**-position, vises - -.

Skift til standbytilstand

- Enheden skifter automatisk til standbytilstand, hvis der ikke registreres nogen lyd i mere end 15 minutter.
- I CD/FM/AUDIO IN-tilstand skal du trykke på ϕ for at starte enheden fra standbytilstand.

Sluk

Tryk på ϕ igen.

4 Afspilning

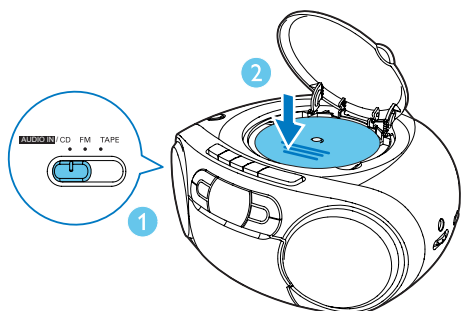
Afspilning af en CD

Bemærk

- Du kan ikke afspille CD'er, der er kodet vha. copyright-beskyttelsesteknologier.

Du kan afspille følgende tilgængelige lyd-CD'er:

- CD-Recordable (CD-R)
 - CD-Rewritable (CD-RW)
- 1 Sæt kildevælgeren på **AUDIO-IN/CD**.
 - 2 Åbn CD-skuffen.
 - 3 Læg en CD med etiketsiden opad, og luk forsigtigt CD-skuffen.
↳ Displayet viser det samlede antal spor.
 - 4 Tryk på **▶||** for at starte afspilningen.
↳ [**▶**] vises.
 - Vælg et spor ved at trykke på **◀◀ / ▶▶**.
 - Tryk på **▶||** for at sætte CD-afspilningen på pause.
↳ [**▶**] blinker.
 - Tryk på **▶||** igen for at genoptage CD-afspilningen.
 - Tryk på **■** for at stoppe CD-afspilningen.



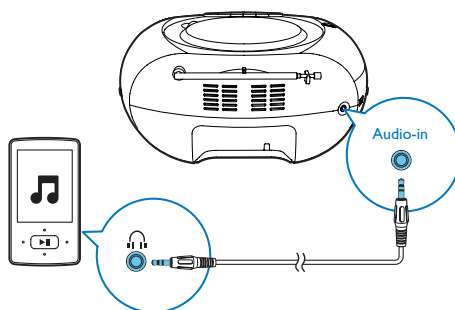
Afspil fra en ekstern enhed

Du kan også lytte til en ekstern lydenhed via enheden.

- 1 Sæt kildevælgeren på **AUDIO-IN/CD**.
- 2 Slut et lyd kabel (3,5 mm, medfølger ikke) til:
 - **AUDIO-IN**-stikket på enheden.
 - hovedtelefonstikket på en ekstern enhed.
- 3 Afspil den eksterne enhed (se brugervejledningen til enheden).

Bemærk

- **AUDIO-IN**-stikket er ikke til hovedtelefoner.
- Displayet slukker, når enheden afspiller fra den eksterne enhed.



Afspil bånd

Bemærk

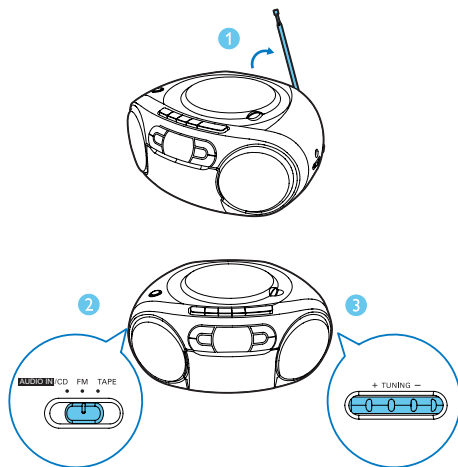
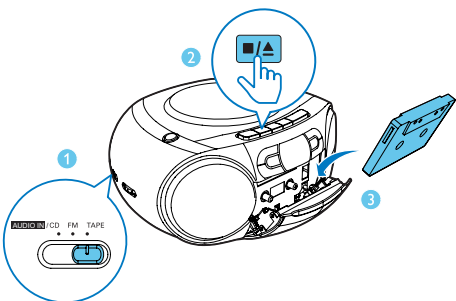
- Enheden slukker automatisk efter et stykke tids inaktivitet i båndtilstand.

- 1 Skub kildevælgeren til **TAPE**.
↳ Enheden tændes automatisk.
- 2 Tryk på **■▲** på hovedenheden for at åbne bånddækslet.
- 3 Læg båndet i med den åbne side opad og den fulde spole til højre.

- 4 Tryk på ◀ på hovedenheden for at starte afspilningen.
- Tryk på || på hovedenheden for at sætte afspilning på pause/genoptage afspilning.
 - Tryk på ◀◀/▶▶ på hovedenheden for at spole hurtigt tilbage eller frem.
 - Tryk på ■▲ for at afbryde afspilningen.
- ↳ Enheden slukkes automatisk.

Bemærk

- I afspilningstilstand stanses kassetten automatisk, når afspilningen er afsluttet.



Find FM-radiostationer

Bemærk

- For optimal modtagelse skal du trække FM-antennen helt ud og justere dens position.

- 1 Skift kildevælgeren til **FM**.
- 2 Drej på **TUNING** for at vælge en station.
- 3 Gentag trin 2 for at finde flere stationer.

5 Afspilningstilstande

Afspilningsstyring

I CD--tilstand kan du styre afspilning gennem følgende funktioner:

	Tryk: Spring til det forrige/næste spor Hold: Søg i afspilningen, og slip for at genoptage afspilningen.
	Start, eller sæt afspilning på pause.
	Stop afspilningen.
PROG	Programmer spor.
+VOLUME-	Juster lydstyrken.
REPEAT	[]: Afspil det aktuelle spor gentagne gange. []: Afspil alle spor gentagne gange. []: Gentag alle spor i tilfældig rækkefølge. For at vende tilbage til normal afspilning skal du trykke gentagne gange på REPEAT , indtil ikonet for gentagelse forsvinder.
SHUFFLE	[]: Afspil spor i tilfældig rækkefølge. For at vende tilbage til normal afspilning skal du trykke gentagne gange på SHUFFLE , indtil ikonet for tilfældig rækkefølge forsvinder.



Tip

- Kun [] og [] kan vælges, når du afspiller de programmerede spor.

Programmering af numre

I CD-tilstand kan du maksimalt programmere 20 spor:

- 1 Tryk på for at standse afspilningen.
- 2 Tryk på **PROG** for at aktivere programmeringstilstanden.
↳ [**PROG**] (program) begynder at blinke.
- 3 Tryk på for at vælge et spornummer, tryk derefter på **PROG** for at bekræfte.
- 4 Gentag trin 3 for at programmere flere spor.
- 5 Tryk på for at afspille de programmerede spor.
↳ Under afspilning vises [**PROG**] (program).
 - Tryk på to gange, for at slette programmet.
 - Du kan gennemse programmeringen, mens afspilningen er stoppet, ved at trykke på **PROG** og holde den nede i 2 sekunder.

Juster lyd

Under afspilning kan du justere lydstyrken og vælge lydeffekter:

Tast	Funktion
+VOLUME-	Øg eller reducer lydstyrken.
DBB	Slå den dynamiske basforstærkning til eller fra.

6 Produktinformation

Bemærk

- Produktoplysninger kan ændres uden varsel.

Specifikationer

Forstærker

Faktisk effekt	2 W RMS
Frekvensgang	125 -16000 Hz, -3 dB
Signal-/støjforhold	> 55 dBA
Samlet harmonisk forvrængning	<1 %
Lydinput	650 mV RMS

Disk

Lasertype	Halvleder
Diskdiameter	12 cm/8 cm
Understøttet disk	CD-DA, CD-R, CD-RW
Audio DAC	24 bit/44,1 kHz
Samlet harmonisk forvrængning	< 1%
Frekvensgang	125 -16000 Hz, -3 dB
S/N ratio	> 55 dBA

Tuner

Indstillingsområde	87,5 - 108 MHz
Samlet harmonisk forvrængning	< 3%
Signal-/støjforhold	> 50 dBA

Båndoptager

Frekvenskurve	
- Normalt bånd (type I)	125 - 8000 Hz (8 dB)
Signal-/støjforhold	
- Normalt bånd (type I)	35 dBA
Wow og flutter	≤ 0,4 % DIN

Generelt

Strømforsyning	
- Vekselstrøm	220-240 V~, 50/60 Hz;
- Batteri	== 9 V, 6 x 1,5 V type: R14/UM2/C-batteri
Strømforsøg ved drift	10 W
Strømforsøg ved standby	< 0,5 W
Mål	
- Hovedenhed (B x H x D)	300 x 134 x 240 mm
Vægt (hovedenhed)	1,5 kg

Vedligeholdelse

Rengør kabinettet

- Brug en klud, der er let fugtet med en mild opløsning af et rengøringsmiddel. Benyt ikke rengøringsmidler, som indeholder alkohol, sprit, ammoniak eller slibemidler.

Rengøring af diske

- Når en disk bliver snavset, kan du rengøre den med en rensklud. Aftør disken fra midten og ud til kanten.



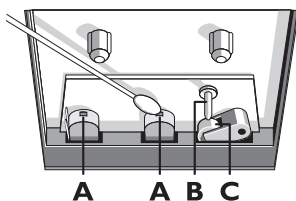
- Brug ikke opløsningsmidler som benzen, fortynder, andre tilgængelige rensmidler eller antistatisk spray beregnet til analoge grammofonplader.

Rengør disklinser

- Efter lang tids brug kan der sætte sig snavs eller støv på den optiske linse. For at sikre god afspilningskvalitet skal linsen rengøres med Philips CD Lens Cleaner eller et andet egnet rengøringsmiddel. Følg instruktionerne til produktet.

Rengør hovederne eller båndvejene

- For at sikre god afspilningskvalitet skal hovederne **A**, kapstan(er) **B** og fastholdelsesrulle(r) **C** rengøres efter hver 50 timers båndafspilning.
- Brug en vatpind, der er forsigtigt fugtet med rensvæske eller sprit.



- Hovederne kan også renses ved at afspille et rensbånd en gang.

Afmagnetiser hovederne

- Brug et bånd til afmagnetisering, som fås hos en forhandler.

7 Fejlfinding



Advarsel

- Kabinettet bør aldrig tages af enheden.

Prøv aldrig selv at reparere systemet, da garantien i så fald bortfalder. Hvis der forekommer fejl på enheden, bør du kontrollere følgende punkter, inden du bestiller reparation. Hvis der fortsat er problemer, skal du gå til Philips websted på (www.philips.com/support). Når du kontakter Philips, skal du sørge for, at enheden er i nærheden, og at modelnummeret og serienummeret er tilgængelige.

Ingen strøm

- Kontrollér, at netledningen er tilsluttet korrekt.
- Kontroller, at der er strøm i stikkontakten.
- Kontrollér, at batterierne sidder korrekt.

Displayet virker ikke

- Displayet fungerer kun i CD/AUDIO IN-tilstand. Kontroller, om SOURCE-vælgeren står på CD/AUDIO IN-tilstand.

Ingen lyd eller dårlig lyd

- Juster lydstyrken.

Ingen reaktion fra enheden

- Fjern strømkablet, og tilslut det igen, og tænd derefter for systemet igen.
- Som en strømbesparende funktion, slukker enheden automatisk 15 minutter efter, at afspilningen af spor er slut, hvis der ikke i mellemtiden er blevet betjent nogen knapper.

Dårlig lyd kvalitet på kassette

- Kontrollér, at hovederne i kassetteholderen er rene.

Kassettebåndet virker ikke ved optagelse

- Enheden understøtter ikke båndoptagelse.

Der blev ikke fundet nogen disk

- Indsæt en disk.

- Kontroller, om disken er sat omvendt i.
- Vent, indtil kondensen på linsen er fordampet.
- Udskift eller rengør disken.
- Brug en færdiggjort CD eller en disk med korrekt format.

Dårlig radiomodtagelse

- Øg afstanden mellem enheden og dit TV eller din VCR.
- Træk FM-antennen helt ud.

8 Meddelelse

Herved erklærer Gibson Innovations, at dette produkt overholder de væsentlige krav og andre relevante bestemmelser i direktivet 2014/53/EU. Du kan læse overensstemmelseserklæringen på www.philips.com/support.

Enhver ændring af dette apparat, som ikke er godkendt af Gibson Innovations, kan annullere brugerens ret til at betjene dette udstyr.

Bortskaffelse af udtjente produkter



Dit produkt er udviklet og fremstillet med materialer og komponenter af høj kvalitet, som kan genbruges.



Dette symbol på et produkt betyder, at produktet er omfattet af EU-direktivet 2012/19/EU. Undersøg reglerne for dit lokale indsamlingssystem for elektriske og elektroniske produkter. Følg lokale regler, og bortskaf aldrig produktet med almindeligt husholdningsaffald. Korrekt bortskaffelse af udtjente produkter hjælper dig med at forhindre negativ påvirkning af miljøet og menneskers helbred.

Miljøoplysninger

Al unødvendig emballage er udeladt. Emballagen er forenklet og består af tre materialer: Pap (kasse), papirmasse (buffer) og polyethylen (poser; beskyttende skumfolie).

Systemet består af materiale, der kan genbruges, hvis det adskilles af et specialfirma. Overhold de lokale regler angående udsmidning af emballage, opbrugte batterier og gammelt udstyr.

Dette apparat er udstyret med følgende mærkater:



Klasse II-udstyrssymbol



Dette symbol angiver, at apparatet er dobbeltisoleret.



Uautoriseret kopiering af kopibeskyttet materiale, herunder computerprogrammer, filer; udsendelser og lydindspilninger; kan være i strid med reglerne om ophavsret og med lovgivningen. Dette udstyr bør ikke bruges til sådanne formål.

Bemærk

- Identifikationspladen findes i bunden af apparatet.



Specifications are subject to change without notice

Copyright © 2013 Gibson Innovations Limited. Revised Edition © 2017

This product has been manufactured by, and is sold under the responsibility of Gibson Innovations Ltd., and Gibson Innovations Ltd. is the warrantor in relation to this product. Philips and the Philips Shield Emblem are registered trademarks of Koninklijke Philips N.V. and are used under license.

AZ127_12_UM_V5.0

