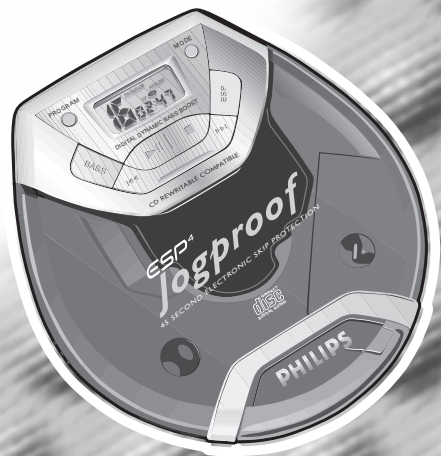


Portable CD player

AX2000 **AX2011**
AX2001 **AX5000**
AX2002 **AX5001**
AX2003 **AX5011**
AX5013



Let's make things better.



PHILIPS

MAGYARORSZÁG

Minőségtanúsítás

A garanciajegyen feltüntetett forgalombahozó vállalat a 2/1984. (III.10.) BkM-IpM együttes rendelet értelmében tanúsítja, hogy ezen készülék megfelel a műszaki adatokban megadott értékeknek.

Figyelem!

A meghibásodott készüléket – beleértve a hálózati csatlakozót is – csak szakember (szerviz) javíthatja.

Ne tegye ki a készüléket esőnek vagy nedvesség hatásának!

Garancia

A forgalombahozó vállalat a termékre 12 hónap garanciát vállal.

Elemes működéshez2 × AA

Teljesítmény

maximális.....2,9 W

névleges.....1,9 W

készenléti állapotban.....1,7 W

Érintésvédelmi osztály II.

Tömeg.....0,206 kg

Befoglaló méretek

szélesség.....128 mm

magasság.....27,5 mm

mélység.....136,5 mm

Erősítőrész

Kimeneti teljesítmény...100 mW PMPO
12 mW RMS

ČESKA REPUBLIKA

Vystraha!

Tento přístroj pracuje s laserovým paprskem. Při nesprávné manipulaci s přístrojem (v rozporu s tímto návodem) může dojít k nebezpečnému ozáření. Proto přístroj za chodu neotevírejte ani nesnímejte jeho kryty. Jakoukoli opravu vždy svěřte specializovanému servisu.

Nebezpečí!

Při sejmutí krytů a odjištění bezpečnostních spínačů hrozí nebezpečí neviditelného laserového záření!

Chraňte se před přímým zářehem laserového paprsku.

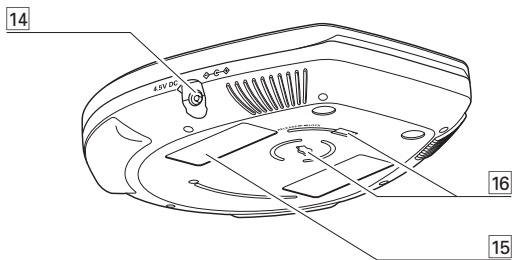
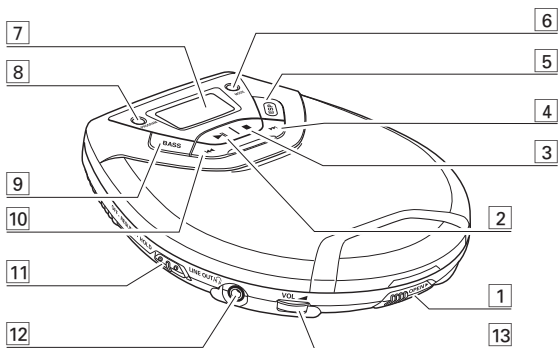
Záruka

Pokud byste z jakéhokoli důvodu přístroj demontovali, vždy nejdříve vytáhněte síťovou zástrčku.

Přístroj chraňte před jakoukoli vlhkostí i před kapkami vody.

SLOVAK REPUBLIC

Prístroj sa nesmie používať v mokrom a vlhkom prostredí!
Chráňte pred striekajúcou a kvapkajúcou vodou!



English

Controls	6	CD play	12–13
Quick start	7	Features	14–18
Power supply	8–10	In-car connection	19
General information	10–11	Troubleshooting	20–21

English**Русский**

Кнопки управления	22	Проигрывание CD	28–29
Быстрый запуск	23	Функции	30–34
Питание	24–26	Соединение в автомашине	35
Общая информация	26–27	Устранение неисправностей	36–37

Русский**Česky**

Ovládací tlačítka	38	Přehrávač CD	44–45
Rychlý přehled	39	Další možnosti	46–50
Napájení	40–42	Přípoje pro použití v automobilu	51
Všeobecné informace	42–43	Přehled možných závad	52–53

Česky**Slovensky**

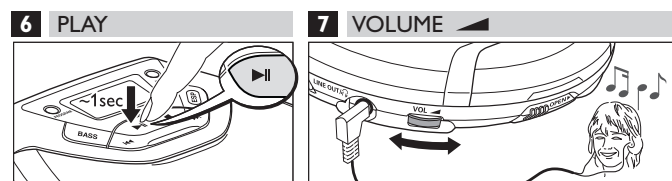
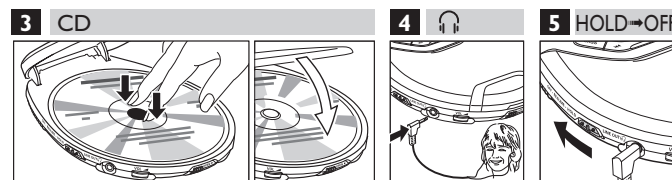
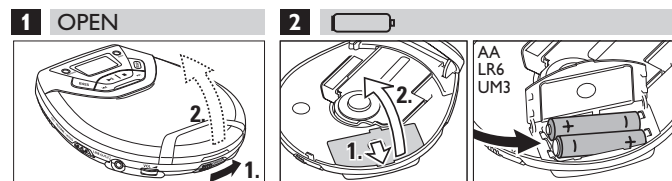
Ovládacie gombíky	54	Prehrávač CD	60–61
Rýchly prehľad	55	Ďalšie možnosti	62–66
Napájanie	56–58	Přípoje pre použitie v automobile	67
Všeobecné informácie	58–59	Přehľad možných chýb	68–69

Slovensky**Magyar**

Kezelőgombok	70	CD lejátszása	76–77
Gyors áttekintés	71	További lehetőségek	78–82
Feszültségellátás	72–74	Csatlakoztatás a gépkocsiban	83
Általános tudnivalók	74–75	Hibakeresés	84–85

Magyar

- 1 OPEN ►.....otváranie priestoru pre CD
- 2 ►||.....zapnutie prístroja, zapojenie a prerušenie reprodukcie CD
- 3 ■.....zastavenie reprodukcie CD, zotrenie programu, zapojenie nabíjania a vypnutie prístroja
- 4 ►►.....postup a zrýchlená reprodukcia smerom dopredu
- 5 ESP.....**ELECTRONIC SKIP PROTECTION** elektronická ochrana na vylúčenie výpadku zvuku pri otrasoch lebo nárazoch
- 6 MODE.....voľba rôznych spôsobov reprodukcie: **SHUFFLE, SHUFFLE REPEAT ALL, REPEAT, REPEAT ALL a SCAN**
- 7 displej
- 8 PROGRAM.....programs tracks and reviews the program
- 9 BASS.....zapojenie a vypnutie zdôrazňovanie basových tónov. Týmto gombíkom je možné aj zapojiť/vypnúť zvukový signál (krátke písknutie), pre túto funkciu je nutné gombík podržať zhruba 2 sekundy stisnutý
- 10 ◀◀.....postup a zrýchlená reprodukcia smerom späť
- 11 RESUME.....uloženie poslednej reprodukčnej pozície do pamäti
 HOLD.....blokovaní všetkých gombíkov
 OFF.....vypnutie funkcie RESUME a HOLD
- 12 LINE OUT/🔊.....3,5 mm prípoj slúchadiel, prípoj, pomocou ktorého je možné pripojiť prehrávač na audio vstup iného prístroja, prípoj diaľkového ovládača (nie je pri všetkých typoch)
- 13 VOL ◀.....regulátor sily zvuku
- 14 4.5V DC.....prípoj vonkajšieho zdroja napätia
- 15typový štítok
- 16držiak na opaskovú klipsu



Napájacie články (dodávané s prístrojom lebo ich je možné zakúpiť)

Pre tento prístroj používajte nasledujúce typy monočlánkov:

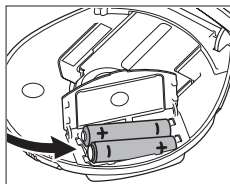
- štandardné napájacie články typu **LR6**, **UM3** lebo **AA** (pokiaľ možno Philips), lebo
- alkalické monočlánky **LR6**, **UM3** lebo **AA** (pokiaľ možno Philips).

Poznámka: – Neodporúčame používať súčasne staré a nové napájacie články, resp. monočlánky rôzneho typu. Ak sú napájacie články vyčerpané alebo ak nebudete prístroj dlhší čas používať, vyberte ich z prístroja.

Vloženie napájacích článkov

1 Stisnutím gombíka OPEN ► otvorte priestor pre CD.

2 Otvorte priestor pre napájacie články a vložte 2 štandardné alebo alkalické monočlánky, alebo akumulátorovú napájaciu batériu NiMH typu AY 3362 (ak patrí k príslušenstvu).



Signalizácia stavu nabitia napájacích článkov

Na displeji sa zobrazí približný stav nabitia napájacích článkov.

- Napájacie články sú úplne nabité
- Napájacie články sú nabité z dvoch tretín
- Napájacie články sú nabité z jednej tretiny
- Napájacie články sú zlé alebo vyčerpané. Ak sú napájacie články zlé alebo vyčerpané, označenie bliká, na displeji sa zobrazí nápis **b A E E**



a niekoľkokrát zaznie zvukový signál.

Priemerná doba reprodukcie za normálnych podmienok

Typ napájacích článkov	ESP zapnutá	ESP vypnutá
Štandardné	7 hodín	6 hodín
Alkalické	22 hodín	19 hodín
Akumulátorovú napájaciu batériu ECO-PLUS NiMH	10 hodín	9 hodín

Napájacie články obsahujú chemikálie, preto ich po použití vložte do určených nádob na odpady.

Informácie vzťahujúce sa na akumulátorovú jednotku

ECO-PLUS NiMH (pre tie typy, ku ktorým patrí akumulátorová jednotka ECO-PLUS NiMH typu AY 3362, ktorú je možné znovu nabíjať)

Nabíjanie je možné iba pre tie prehrávače, ku ktorým patrí akumulátorová jednotka ECO-PLUS NiMH typu AY 3362, ktorú je možné znovu nabíjať.

Nabíjanie akumulátorovej jednotky ECO-PLUS NiMH v prístroji

1 Vložte akumulátorovú napájaciu batériu ECO-PLUS NiMH typu AY 3362.

2 Connect the mains adapter to the 4.5V DC socket of the player and then to the wall socket.

► Označenie svieti a na displeji sa na 5 sekúnd zobrazí nápis **CHARGE**.



• Nabíjanie je ukončené, ak sa zapojí reprodukcia, ale najneskôr do 7 hodín.

3 Keď sa napájacie články úplne nabijú, zobrazí sa na displeji na chvíľu a nápis **FULL**, potom sa displej vypne.



Poznámka: – Počas nabíjania sa akumulátorová batéria obvyčajne zahrieva.

– Ak sa zahreje akumulátorová jednotka príliš, nabíjanie sa asi na 30 minút preruší a na displeji sa zobrazí nápis **H A E**.

– Aby bolo nabíjanie v prístroji vždy úspešné, presvedčte sa, či sú prípoje čisté.

– Použiť je možné iba akumulátorovú jednotku ECO-PLUS NiMH typu AY 3362.

Užívateľská príručka

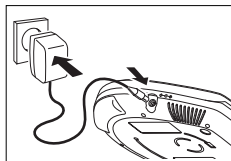
- Životnosť akumulátorovej batérie sa znižuje, ak ju nabíjate v stave úplného alebo polovičného nabitia. Preto odporúčame používať akumulátorovú napájaciu batériu ECO-PLUS NiMH až sa úplne vybije a až potom ju znovu nabíjajte.
- Dbajte, aby sa akumulátorová batéria nedostala do styku s kovovým predmetom a aby nedošlo k elektrickému skratu.
- Ak sa akumulátorová batéria vyčerpá krátko po nabití, vypršala jej životnosť.

Sieťový adaptér (dodávaný s prístrojom lebo je ho možné zakúpiť)

Používajte výhradne sieťový adaptér typu AY 3170 (4,5 V/300 mA jednosmerný prúd, stredný vývod kladný pól). Použitie iného výrobku môže spôsobiť poškodenie prístroja.

1 Presvedčte sa, či napätie v miestnej sieti odpovedá údajom na adaptéri.

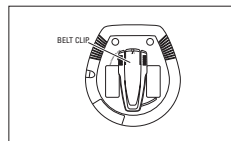
2 Zasuňte zástrčku sieťového adaptéru na vstup prehrávača 4.5V DC a do zásuvky.



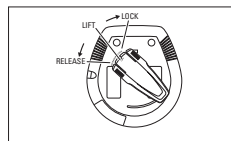
Poznámka: Ak nepoužívate adaptér, vždy ho odpojte.

Opasková klipsa (nie je u všetkých typov)

1 Ak si želáte na prehrávač CD pripevniť opaskovú sklipsu, vykonajte to tak, aby jazyk (na zadnej strane opaskovej klipsy) zapadol do prehĺbenia na prehrávači CD, vytvorenem práve na uchytenie opaskovej klipsy.



2 Natočte opaskovú klipsu podľa označenia na prístroji do pozície LOCK.



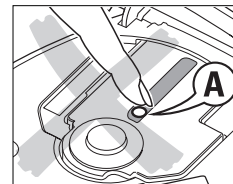
3 Ak si ju želáte dať dolu, jemne ju dvíhajte smerom hore a natočte klipsu do pozície RELEASE podľa označenia na prístroji.

Ochrana životného prostredia

- Prístroj nie je zabalený do nadbytočných obalov. Urobili sme všetko preto, aby obal mohol byť rozdelený na tri rovnomodé materiály: kartón (obaly), polystyrol a polyetylén (vrecká, ochranná fólia).
- Prístroj je vyrobený z takých materiálov, ktoré je možné znovu spracovať, keď demontáž vykonáva špeciálne vybavená odborná firma. Obalové materiály, vyčerpané napájacie články a už nepoužiteľný prístroj vložte, prosím, podľa miestnych predpisov a zvyklostí do vhodných nádob na odpadky.

Obsluha prehrávača CD a ošetrovanie CD

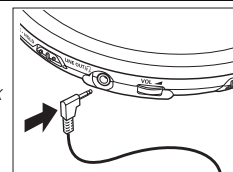
- Nikdy sa nedotýkajte optiky (A) prehrávača CD.
- Chráňte prehrávač CD, napájacie články a CD pred vlhkosťou, dažďom, pieskom a prílišným teplom (jako je napríklad v blízkosti tepelných zdrojov lebo na mieste vystavenom priamemu slnečnému žiareniu).
- Prehrávač CD čistíte mierne navlhčenou handričkou, ktorá nepúšťa chlčky. Nikdy nepoužívajte žiadne chemické čistiace prostriedky, pretože môžu mať korozívne účinky.
- CD čistíte handričkou, ktorá nepúšťa chlčky a to vždy iba ľahmi od stredu platne smerom k jej okraju. Akýkoľvek chemický čistiaci prostriedok poškodzuje platňu! Na CD nikdy nič nepíšte a nič na ne nenaplejte.
- Pri náhlom prechode z veľmi studeného do veľmi teplého prostredia sa môže optika opotiť. Prehrávač CD v tomto prípade nefunguje. Ponechajte prehrávač CD na teplom mieste a vyčkajte až sa vlhkosť odparí.
- Používanie mobilného telefónu v blízkosti prehrávača CD môže spôsobiť poruchy vo funkcii prístroja.
- Dbajte, aby prístroj nespadol, pretože by sa mohol poškodiť.



Slúchadlá HE 545

- Slúchadlá dodávané s prístrojom zasuňte do zástrčky LINE OUT/🔊.

Poznámka: Pomocou výstupu LINE OUT/🔊 je možné pripojiť prehrávač k systému HiFi (audio káblom) alebo k autorádiu (adaptérovou kazetou alebo audio káblom). Regulátor zvuku na prehrávači je nutne v oboch prípadoch nastaviť do pozície B.



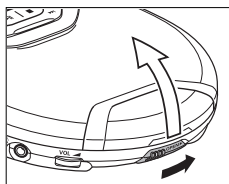
Slúchadlá používajte s rozumom

Bezpečné počúvanie programu: Nenastavujte silu zvuku do slúchadiel nikdy na najvyššiu hodnotu. Podľa názoru ušných špecialistov spôsobuje dlhodobé počúvanie prístroja slúchadlami so silou zvuku na vysokých hodnotách trvalé poškodenie sluchu. Bezpečná doprava: Pri jazde autom nikdy nepoužívajte slúchadlá. Môže to spôsobiť dopravnú nehodu a v mnohých krajinách je to aj zakázané. Ak máte také slúchadlá, ktoré aj mimo interiéru umožňujú mať požitok z hudby, nastavte silu zvuku tak, aby ste počuli, čo sa okolo vás odohráva.

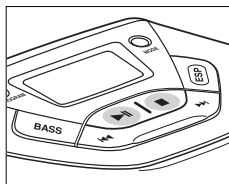
Reprodukcia CD

Týmto prehrávačom CD je možné reprodukovat všetky druhy **audio platní**, záznamové CD i prepisovateľné CD. Nepokúšajte sa však reprodukovat CD ROM, CDI, CDV lebo počítačové CD.

1 Posuňte spínač OPEN ► a otvorte prehrávač.



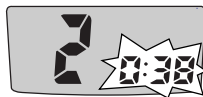
2 Vložte audio CD etiketou smerom hore tak, že CD jemným tlakom zasuniete na miesto.



3 Stisnite viečko a zatvorte prehrávač.

4 Stisnutím gombíka ►|| zapnite prehrávač a zapojte reprodukciu.

→ Zobrazí sa poradové číslo aktuálnej skladby a doba od začiatku reprodukcie.



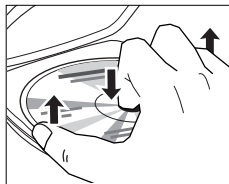
• Stisnutím gombíka ►|| je možné reprodukciu prerušiť.
→ Na displeji bliká doba prerušenia.

• Ak si želáte v reprodukcii pokračovať, stisnite znovu gombík ►||.



5 Ak si želáte reprodukciu ukončiť, stisnite gombík ■.
→ Na displeji sa zobrazí počet skladieb na CD a doba potrebná k ich reprodukcii.

6 Ak si želáte vypnúť prístroj, stisnite gombík ■.



Poznámka: Ak nestisnete žiadny z gombíkov, po chvíli sa prístroj automaticky vypne, aby nespotreboval zbytočnú energiu.

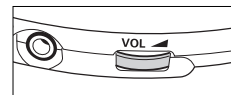
Playback information

- Ak nie je na záznamovú CD (CD-R) alebo na prepisovateľnú CD (CD-RW) záznam urobený správne, na displeji sa zobrazí odkaz *RF d 15C*, ktorý znamená, že CD nie je finalizovaná. V tomto prípade finalizujte záznam na nahrávači CD funkciou FINALIZE.
- V prípade prepisovateľných CD sa záznam zapojí 3–15 sekúnd po stisnutí gombíka ►||.
- Ak otvoríte priestor pre CD, reprodukcia bude ukončená.
- Počas čítania obsahu CD bliká na displeji označenie *! - - .*

Sila zvuku a basové tóny

Nastavenie sily zvuku

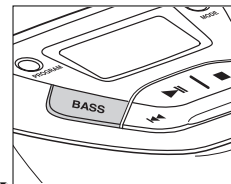
- Silu zvuku je možné nastaviť gombíkom VOL ▲.



Nastavenie hlasitosti basových tónov

Pri nastavovaní úrovne zdôrazňovania basových tónov môžete voliť medzi *dbb 1* a *dbb 2*.

- 1 Ak stisnete gombík BASS jedenkrát, zapojíte funkciu *dbb 1*, ak ho stisnete dvakrát, zapojíte funkciu *dbb 2*.
→ Na displeji sa zobrazí nápis *dbb 1* alebo *dbb 2* a označenie **DBB** svieti.



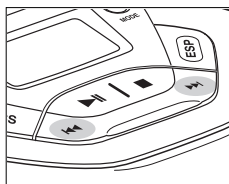
- 2 Ak si želáte vypnúť funkciu *dbb 1* resp. funkciu *dbb 2*, stisnite gombík BASS dvakrát, resp. jedenkrát.
→ Označenie **DBB** z displeja zmizne.



Voľba skladby a jej vyhľadanie

Vyhľadanie skladby počas reprodukcie

- Ak stisnete raz lebo niekoľkokrát krátko gombík ◀◀ lebo ▶▶, postúpíte na začiatok aktuálnej, predchádzajúcej resp. nasledujúcej skladby.
 - Reprodukcia pokračuje zvolenou skladbou a jej poradové číslo sa zobrazí na displeji.



Vyhľadanie skladby, ak nie je reprodukcia zapojená

- 1 Stisnete raz lebo niekoľkokrát krátko gombík ◀◀ lebo ▶▶. Na displeji sa zobrazí poradové číslo zvolenej skladby.
- 2 Stisnutím gombíka ▶▶ zapojte reprodukciu CD.
 - Zapojí sa reprodukcia zvolenej skladby.

Vyhľadanie úryvku skladby počas reprodukcie

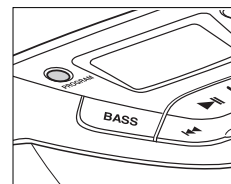
- 1 Podržte gombík ◀◀ lebo ▶▶ stisnutý a hľadajte smerom dopredu lebo späť žiadaný úryvok.
 - Hľadanie sa zapojí a reprodukcia ticho pokračuje. Po 2 sekundách sa rýchlosť hľadania zvýši.
- 2 Ak nájdete hľadaný úryvok, gombík uvoľníte.
 - Reprodukcia bude pokračovať od tohto bodu štandardným spôsobom.

Poznámky: – Ak je prehrávač vo funkcii SCAN (pozri kapitola SPOSOBY REPRODUKUCIE), hľadanie nie je možné.
 – Vo funkcii SHUFFLE, SHUFFLE REPEAT ALL a REPEAT (pozri kapitola SPOSOBY REPRODUKUCIE) a počas reprodukcie programu je možné hľadať iba v rámci jednej skladby.

Programovanie skladieb

Do programu je možné zvoliť a uložiť 99 skladieb v ľubovoľnom poriadku. Ktorúkoľvek skladbu je možné uložiť do pamäti niekoľkokrát.

- 1 Počas prerušenia reprodukcie zvolte gombíkom ◀◀ lebo ▶▶ niektorú skladbu.
- 2 Stisnutím gombíka PROGRAM ju uložte do pamäti.
 - Nápis **PROGRAM** sa rozsvieti a na displeji sa zobrazí poradové číslo naprogramovanej skladby, označenie **P** a údaj, koľko skladieb bolo už uložených do pamäti.
- 3 Vyše opísaným spôsobom voľte ďalšie skladby a ukladajte ich do pamäti.
- 4 Stisnutím gombíka ▶▶ zapojte reprodukciu zvolených skladieb.
 - Zobrazí sa nápis **PROGRAM** a reprodukcia sa zapojí.



- Ak si želáte skontrolovať zostavený program, podržte gombík PROGRAM stisnutý zhruba 2 sekundy.
 - Na displeji sa budú postupne zobrazovať poradové čísla skladieb v programe.

Poznámky: – Ak stisnete gombík PROGRAM a nezvolíte predtým skladbu, na displeji sa zobrazí nápis **S E L E C T**.
 – Ak sa pokúsite naprogramovať viac ako 30 skladieb, na displeji sa zobrazí nápis **F U L L**.

Zotrenie programu

- Program je možné vymazať tak, že mimo reprodukciu stisnete gombík ■.
 - Na chvíľu sa zobrazí nápis **C L E A R**, nápis **PROGRAM** zmizne a program bude zotrený.

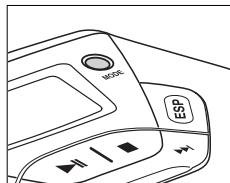


Poznámky: Program bude zotrený aj v prípade, že dojde k výpadku napätia, lebo otvoríte priestor pre CD lebo prístroj sa automaticky vypne.

Voľba spôsobu reprodukcie – MODE

Prístroj reprodukuje skladby v náhodne zvolenom poriadku lebo opakuje reprodukciu jednej skladby, príp. celej CD, lebo umožňuje počúvanie niekoľkých začiatočných taktov všetkých skladieb.

1 Ak stisnete počas reprodukcie niekoľkokrát gombík MODE, budete mať možnosť zvoliť niektorú z nasledujúcich „funkcií“. Označenie zvolenej funkcie sa zobrazí na displeji.



→ **SHUFFLE**: Reprodukcia všetkých skladieb CD v náhodne zvolenom poriadku, až budú všetky skladby jedenkrát zreprodukované.

→ **SHUFFLE REPEAT ALL**: Opakovanie reprodukcie všetkých skladieb CD v náhodne zvolenom poriadku.

→ **REPEAT**: Opakovanie reprodukcie skladby.

→ **REPEAT ALL**: Opakovanie reprodukcie celej CD.

→ **SCRIP**: Reprodukcia prvých 10 sekúnd tých skladieb, ktoré ešte neboli reprodukované.

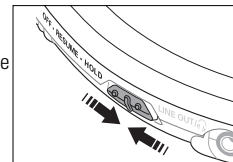


2 Reprodukcia zvoleným spôsobom sa zapojí po 2 sekundách.

• Ak si želáte vrátiť sa k štandardnému spôsobu reprodukcie, stisnite niekoľkokrát gombík MODE, až z displeja zmizne označenie špeciálneho spôsobu reprodukcie.

RESUME lebo HOLD

Reprodukciu je možné prerušiť a pokračovať (aj po uplynutí dlhšieho času) od miesta, kde bola reprodukcia predtým prerušená (RESUME) a je možné aj zablokovať všetky funkcie gombíkov (HOLD). Dosiachnete toho nastavením spínača RESUME–HOLD–OFF do príslušnej pozície.



RESUME – pokračovanie od miesta, kde bola reprodukcia prerušená

1 Ak si želáte zapojiť funkciu RESUME, nastavte spínač počas reprodukcie do pozície RESUME.

→ Zobrazí sa nápis **RESUME**.

2 Ak si želáte reprodukciu ukončiť, stisnite gombík ■.

3 Ak si želáte v reprodukciu pokračovať, stisnite gombík ►||.

→ Zobrazí sa nápis **RESUME** a reprodukcia bude pokračovať od bodu, kde bola predtým prerušená.



• Ak si želáte vypnúť funkciu RESUME, nastavte spínač do pozície OFF.

→ Nápis **RESUME** zmizne.

HOLD – blokovanie všetkých gombíkov

Ak si želáte zablokovať funkcie všetkých gombíkov, nastavte spínač do pozície HOLD. Stisnutie ktoréhokoľvek gombíka zostane bez účinku. Táto funkcia je užitočná napr. v prípade, keď prístroj prenášate v taške. Ak zapojíte funkciu HOLD, vyhnete sa tomu, aby sa proti Vašej vôli zapojila niektorá funkcia.

1 Ak si želáte zapojiť funkciu HOLD, nastavte spínač do pozície HOLD.

→ Všetky funkcie gombíkov budú blokované. Po stisnutí ktoréhokoľvek gombíka sa zobrazí nápis **HOLD**. Ak je prístroj vypnutý, nápis **HOLD** sa zobrazí iba v prípade, že stisnete gombík ►||.

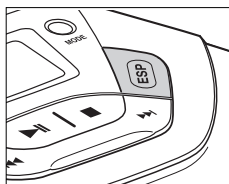
2 Ak si želáte funkciu HOLD vypnúť, nastavte spínač do pozície OFF.



Poznámka: Ak vypnete funkciu HOLD tak, že spínač posuniete do pozície RESUME, reprodukcia bude pokračovať od bodu, kde bola pôvodne prerušená.

ESP

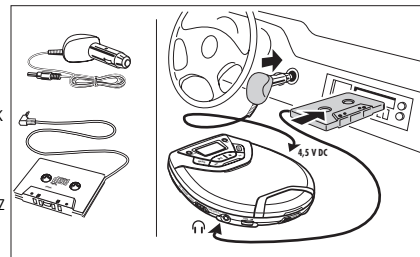
Štandardné prenosné prehrávače CD často pri údere alebo otrasu preskočia jednotlivé časti skladby CD. Tento prístroj má však takú funkciu, **ELECTRONIC SKIP PROTECTION (ESP)**, ktorá aj v prípade miernych otrasov zabezpečuje bezporuchovú reprodukciu. Pri príliš silných otrasoch však ani ESP nie je schopná zabrániť výpadkom zvuku. A nie je taktiež schopná zabrániť škodám, ktoré spôsobuje pád prístroja z výšky!



- Ak si želáte zapojiť elektronickú ochranu proti vylúčeniu výpadku zvuku, stisnite počas reprodukcie gombík ESP.
→ Zobrazí sa nápis **ESP** a ochrana bude zapojená.
- Ak si želáte ochranu vypnúť, stisnite znovu gombík ESP.
→ Označenie **ESP** zmizne a ochrana bude zrušená.

Prípoje pre použitie v automobile (dodávané s prístrojom lebo je ich možné zakúpiť)

Používajte iba konvertor napätia typu AY 3545 (4,5 V striedavý prúd, kladný pól na strednom vývode) a kazetový adaptér typu AY 3501. Ktorýkoľvek iný výrobok môže prístroj poškodiť.



- 1 Prehrávač CD umiestnite na vodorovnej, stabilnej ploche bez vibrácií. Presvedčte sa, či je bezpečne umiestnený a neruší ani vodiča, ani spolujazdca.
 - 2 Prípoj jednosmerného prúdu konvertoru napätia zapojte na vstup 4.5V DC prehrávača CD (**iba pre 12 V automobilový akumulátor so záporným uzemnením.**)
 - 3 Konvertor napätia vsuňte do prípoja zapaľovača. Ak je to potrebné, vyčistite prípoj zapaľovača, aby ste dosiahli dobrého elektrického kontaktu.
 - 4 Zoslabte zvuk a kazetový adaptér zasuňte do výstupu LINE OUT/🔊 prehrávača CD.
 - 5 Kazetový adaptér vložte opatrne do kazetového priestoru autorádia.
 - 6 Skontrolujte, či Vám vodič nebude počas jazdy prekážať.
 - 7 Zapojte prehrávač CD, regulátor VOL ▲ nastavte do pozície 8 a regulátorom sily zvuku autorádia nastavte žiadanú hlasitosť.
- Ak prehrávač CD nepoužívate, vždy vytiahnite konvertor napätia z prípoja zapaľovača.

*Poznámky: – Vyhýbajte sa extrémnym tepelným vplyvom, ktoré môže spôsobiť vykurovanie v automobile lebo priame slnečné žiarenie (napr. v lete v zaparkovanom aute).
– Ak je na Vašom autorádiu vstup LINE IN, odporúčame ho pripojiť cez tento prípoj namiesto cez kazetový adaptér. Zasuňte pripojovací kábel na tento vstup LINE IN a na výstup LINE OUT/🔊 prehrávača CD.*

PREHLAD MOŽNÝCH CHÝB

WARNING

Under no circumstances should you try to repair the set yourself as this will invalidate the guarantee.

Problém	Možná příčina	Riešenie
Nie je napätie, nie je možné zapojiť reprodukciiu	Napájacie články Nesprávne vložené napájacie články	Vložte články správne
	Vyčerpané napájacie články	Vymeňte napájacie články
	Znečistené kontakty	Očistite ich handričkou
	Sieťový adaptér Uvoľnené kontakty	Zasuňte dobre adaptér
Použitie v aute	Zapaľovanie nie je zapnuté, zapaľovač nie je pod napätím	Zapnite zapaľovanie lebo použite napájacie články
	Zobrazí sa nápis <i>n F d 15C</i>	Nedokonalý záznam na CD-RW (CD-R) Finalizujte záznam funkciou FINALIZE nahrávača CD
Zobrazí sa nápis <i>n o d 15C</i>	Poškodená lebo znečistená CD	Vymeňte lebo očistite CD
	Nesprávne vložená CD	Vložte CD etiketou smerom hore
Zobrazí sa nápis <i>H o l d a</i> /lebo prístroj nereaguje na žiadny gombík	Laserová optika sa zahmlila	Vyčkejte až sa vlhkosť odparí
	Funkcia HOLD blokuje gombíky Elektrostatický výboj	Vypnete funkciu HOLD Odpojte adaptér lebo vyberte na niekoľko sekúnd napájacie články

PREHLAD MOŽNÝCH CHÝB

If a fault occurs, first check the points listed, before taking the set for repair.

If you are unable to solve a problem by following these hints, consult your dealer or service centre.

Problém	Možná příčina	Riešenie
CD preskakuje skladby	Poškodená lebo špinavá CD	Vymeňte lebo očistite CD
	Je zapojená funkcia RESUME , SHUFFLE lebo PROGRAM	Vypnite funkciu RESUME , SHUFFLE lebo PROGRAM
Nie je zvuk lebo zlá kvalita zvuku	Reprodukcia prerušená gombíkom PAUSE	Stisnite gombík ►II
	Uvoľnené, zlé lebo nesprávne prípoje	Skontrolujte a očistite prípoje
	Nie je nastavená sila zvuku	Nastavte silu zvuku
	Silné magnetické pole v blízkosti prehrávača CD	Umiestnite inde prehrávač resp. pripojovací kábel
Použitie v automobile	Nesprávne vložený kazetový adaptér	Vložte správne kazetový adaptér
	Teplota v aute je príliš vysoká/nízka	Vyčkejte, až prehrávač CD prevezme teplotu okolia
	Prípoj zapaľovača je znečistený	Vyčistite prípoj zapaľovača
	Magnetofón auta reprodukuje pri automatickom obracaní v nesprávnom smere	Zmeňte smer automatického obracania

UPOZORNENIE

AK budete ovládacie gombíky používať inakšie ako je uvedené v tomto návode na použitie, ak vykonáte iné nastavenia alebo aplikujete iné postupy než aké sú v návode uvedené, vystavíte sa nebezpečenstvu škodlivého ožiarenia alebo môže dôjsť k inej neočakávanej udalosti.