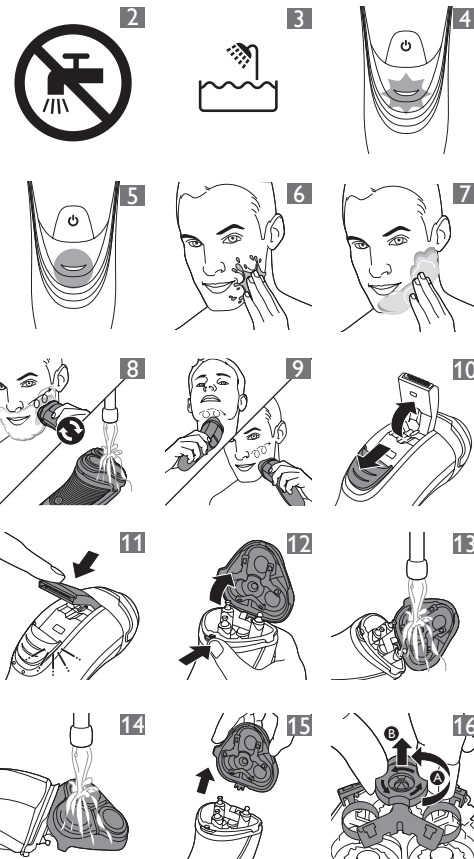
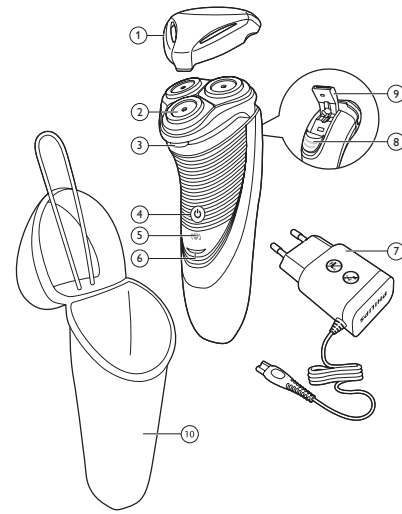
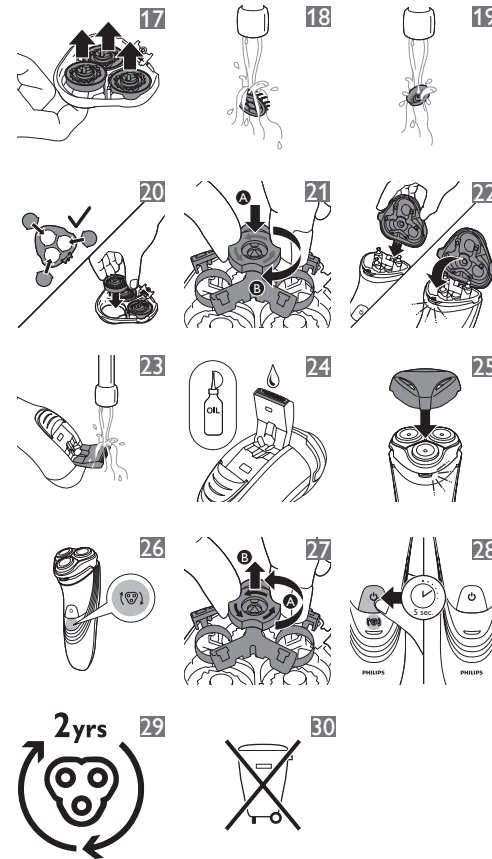


**PHILIPS**

AT756, AT891



1



29



30

**PORTUGUÊS DO BRASIL**

**Introdução**

Parabéns pela sua compra e bem-vindo à Philips! Para aproveitar ao máximo o suporte oferecido pela Philips, registre o produto em [www.welcome.philips.com](http://www.welcome.philips.com).

Leia este manual do usuário, pois ele contém informações sobre os ótimos recursos deste barbeador e algumas dicas para facilitar o barbear e torná-lo mais agradável.

**Conteúdo da caixa**

- Barbeador
- Tampa de proteção
- Adaptador
- Manual do usuário
- Cartão de garantia local
- Folheto de garantia mundial

**Descrição geral (fig. 1)**

- 1 Tampa de proteção
- 2 Unidade de corte
- 3 Botão de liberação da unidade de corte
- 4 Botão liga/desliga do barbeador
- 5 Lembrete de substituição
- 6 Luz piloto de recarga
- 7 Adaptador
- 8 Controle deslizante de liberação do aparador (somente para AT891, AT756)
- 9 Aparador (somente para AT891, AT756)
- 10 Bolsa de armazenamento (somente para AT891)

*Nota: É possível localizar o número do modelo na parte de trás do aparelho.*

**Informações importantes de segurança**

Leia atentamente estas informações importantes antes de usar o aparelho e seus acessórios. Guarde-as para futuras consultas. Os acessórios fornecidos podem variar para produtos diferentes.

**Perigo**  
- Mantenha a fonte de alimentação seca (fig. 2).

**Aviso**  
- AT891: Para carregar a bateria, use apenas a fonte de alimentação removível (HQ8505) fornecida com o aparelho.  
- AT756: Para carregar a bateria, use apenas a fonte de alimentação removível (HQ8505) fornecida com o aparelho.  
- A fonte de alimentação contém um transformador. Não desligue a fonte de alimentação para trocá-la por outro conector, pois isso causará uma situação perigosa.

**CIC** Centro de Informações ao Consumidor  
Grande SP: (11) 2121 0203  
Demais localidades: 0800 701 0203



100% papel reciclado

[www.philips.com.br](http://www.philips.com.br)

4222.002.7313.2

- Este aparelho pode ser utilizado por crianças de oito anos ou mais e por pessoas com capacidade física, sensorial ou mental reduzida ou com pouca experiência e conhecimento, desde que sejam supervisionadas ou instruídas sobre o uso do aparelho de forma segura e estejam cientes dos riscos envolvidos. Não deixe o aparelho ao alcance de crianças. Crianças não devem realizar a limpeza ou a manutenção sem a supervisão de um adulto.
- Sempre desconecte o barbeador da tomada antes de lavá-lo com água corrente.
- Sempre verifique o aparelho antes de usá-lo. Não use o aparelho se ele estiver danificado, pois isso pode causar ferimentos. Sempre substitua uma peça danificada por outra do tipo original.
- Não abra o aparelho para trocar a bateria recarregável.

### Atenção

- Nunca mergulhe o sistema de limpeza ou o suporte para carregamento na água nem lave-o sob água corrente (fig. 2).
- Nunca lave o barbeador usando água com temperatura superior a 80°C.
- Só use este aparelho para o propósito ao qual ele se destina, conforme mostrado no manual do usuário.
- Por questões de higiene, o aparelho só deve ser utilizado por uma pessoa.
- Nunca use ar comprimido, palhas de aço, agentes de limpeza abrasivos ou líquidos agressivos como gasolina ou acetona para limpar o aparelho.
- Se o seu barbeador vier com um sistema de limpeza, sempre use o fluido de limpeza original da Philips (cartucho ou garrafa, dependendo do tipo de sistema de limpeza). Sempre apoie o sistema de limpeza em uma superfície estável, nivelada e horizontal para evitar vazamento.
- Se o seu sistema de limpeza usar um cartucho de limpeza, verifique sempre se o compartimento do cartucho está fechado antes de usar o sistema de limpeza para limpar ou carregar o barbeador.
- Quando o sistema de limpeza estiver pronto para uso, não o mova para evitar vazamento do fluido de limpeza.
- É possível que pingue água pela tomada na parte inferior do barbeador quando você for lavá-lo. Isso é normal e não há riscos porque os componentes eletrônicos estão protegidos em uma unidade elétrica vedada dentro do barbeador.

- Não use a fonte de alimentação em tomadas que contenham um purificador de ar elétrico, nem perto delas, para evitar danos irreparáveis à fonte de alimentação.

### Campos eletromagnéticos

- Este aparelho Philips está em conformidade com todos os padrões e regulamentos aplicáveis relacionados à exposição a campos eletromagnéticos.

### Informações gerais

- Este barbeador é à prova d'água (fig. 3). Ele é adequado para uso na banheira ou no chuveiro e para limpeza em água corrente. Por questões de segurança, o barbeador só pode ser usado sem fio.
- Este aparelho é adequado para voltagens de 100 a 240 volts.
- A fonte de alimentação transforma a tensão de 100-240 volts em uma tensão segura, inferior 24 volts.

### Carregamento

*Nota: O barbeador não pode ser usado diretamente na rede elétrica.*

AT891: demora aproximadamente 1 hora para carregar completamente o aparelho.  
 AT756: demora aproximadamente 8 horas para carregar completamente o barbeador.  
 Quando você carrega o barbeador pela primeira vez ou depois de um longo período sem uso, deixe-o carregar até que a luz piloto de recarga fique acesa continuamente.  
 Um barbeador completamente carregado fornece até 50 (AT891) ou 40 (AT756) minutos de barbear. O tempo de uso pode ser inferior a 50 (AT891) ou 40 (AT756) minutos como consequência do seu estilo de barbear, dos hábitos de limpeza ou do tipo de barba.

### Indicadores de carga

#### Bateria fraca

- Quando a bateria está quase descarregada (quando só restam 5 minutos ou menos de utilização), a luz piloto de recarga fica laranja (fig. 4).

- Quando você desliga o barbeador, a luz piloto de recarga continua piscando na cor laranja por alguns segundos.

### Carregamento rápido (somente para AT891)

- Quando você começa a carregar a bateria descarregada, a luz piloto de recarga pisca alternadamente nas cores laranja e verde. Depois de aproximadamente 3 minutos, a luz piloto de recarga continuará a piscar na cor verde. Agora, o barbeador contém energia suficiente para um barbear de 5 minutos.

### Carregamento

- Quando o barbeador estiver carregando, a luz piloto de recarga piscará na cor verde. (fig. 4)
- #### Bateria totalmente carregada
- Quando a bateria estiver totalmente carregada, a luz piloto de recarga ficará acesa na cor verde. (fig. 5)

*Nota: Depois de aproximadamente 30 minutos, a luz piloto de recarga apaga-se para economizar energia.*

### Carregamento

- 1 Conecte o plugue pequeno ao barbeador.
- 2 Conecte o adaptador à tomada da parede.
  - ▶ A luz piloto de recarga mostra o status de carregamento do barbeador (consulte a seção 'Indicadores de carga' neste capítulo).

### Uso do barbeador

*Nota: O barbeador não pode ser usado diretamente a partir do sistema elétrico. Este barbeador pode ser usado na banheira ou no chuveiro. Portanto, ele não pode ser usado diretamente a partir do sistema elétrico por motivos de segurança.*

### Dicas e truques de barbear

- Este barbeador é apropriado para uso com a pele úmida ou seca. Use o barbeador com gel ou espuma de barbear para um conforto extra ou use o barbeador seco para o máximo conforto.

*Nota: Recomendamos que você use o barbeador com gel ou espuma de barbear quando usá-lo com a pele molhada. Não use creme de barbear de espessura grossa nem óleo de barbear com este barbeador.*

- Para obter os melhores resultados, faça movimentos circulares durante uso.
- O barbeador é à prova d'água e pode ser usado na banheira ou no chuveiro.

- Talvez sua pele precise de duas a três semanas para se acostumar ao sistema de barbear da Philips.

### Barbear com a pele molhada

- 1 Aplique um pouco de água sobre a pele. (fig. 6)
- 2 Aplique a espuma ou o gel de barbear sobre a pele. (fig. 7)
- 3 Use água corrente para lavar a unidade de corte e garantir que ela deslize suavemente pela pele.
- 4 Pressione o botão liga/desliga para ligar o barbeador.
- 5 Mova as cabeças de corte em movimentos circulares sobre a pele.

*Nota: use água corrente para lavar a unidade de corte e garantir que ela continue deslizando suavemente pela pele (fig. 8).*

- 6 Após o uso, pressione o botão liga/desliga para desligar o aparelho e secar o rosto.
- 7 Lave o barbeador (consulte o capítulo 'Limpeza e manutenção').

*Nota: Verifique se você retirou toda a espuma e gel de barbear do aparelho.*

### Barbear a seco

- 1 Pressione o botão liga/desliga para ligar o barbeador.
- 2 Mova as cabeças de corte em movimentos circulares sobre a pele (fig. 9).
- 3 Após o uso, pressione o botão liga/desliga para desligar o aparelho.
- 4 Lave o barbeador (consulte o capítulo 'Limpeza e manutenção').

### Aparagem (somente para AT891, AT756)

Você poderá usar o aparador nas costeletas e no bigode.

- 1 Pressione o controle deslizante do aparador para baixo para abri-lo. (fig. 10)
- 2 Pressione o botão liga/desliga para ligar o barbeador.
  - ▶ Agora você pode começar a aparar.

**3** Após o uso, pressione o botão liga/desliga para desligar o aparelho.

**4** Limpeza do aparelho (consulte o capítulo “Limpeza e manutenção”).

**5** Feche o aparador (você ouvirá um ‘clique’) (fig. 11).

### Limpeza e manutenção

Nunca use ar comprimido, palhas de aço, agentes de limpeza abrasivos ou líquidos agressivos como gasolina ou acetona para limpar o aparelho.

- Limpe o barbeador após cada uso para obter o melhor desempenho.
- Limpezas regulares garantem o melhor desempenho do barbeador:
- Para obter os melhores resultados de limpeza, recomendamos usar o Spray de limpeza Philips (HQ110).
- Tome cuidado com água quente. Sempre verifique se a água não está muito quente para evitar queimaduras nas mãos.

*Nota: É possível que vaze água pela tomada na parte inferior do barbeador quando você lavá-lo. Isso é normal e não representa perigo, pois todos os componentes eletrônicos estão em uma unidade elétrica vedada, no interior do barbeador.*

### Limpeza da unidade de corte em água corrente

**1** Desligue o aparelho.

**2** Pressione o botão de liberação para abrir a unidade de corte. (fig. 12)

**3** Lave a unidade de corte e a câmara coletora de pelos em água corrente quente por 30 segundos.

Tome cuidado com água quente. Sempre verifique se a água não está muito quente para evitar queimaduras nas mãos.

- Lave a câmara coletora de pelos e o interior da unidade de corte. (fig. 13)
- Lave a parte externa da unidade de corte (fig. 14).

**4** Feche a unidade de corte e agite o aparelho para retirar o excesso de água.

Tome cuidado para não bater a unidade de corte em algo ao agitar o aparelho para retirar o excesso de água.

Nunca seque a unidade de corte e a câmara coletora de pelos com uma toalha ou tecido, pois isso pode danificar a unidade de corte.

**5** Reabra a unidade de corte e deixe-a aberta para que o barbeador fique completamente seco.

### Limpeza total

**1** Desligue o aparelho.

**2** Pressione o botão de liberação para abrir a unidade de corte (fig. 12).

**3** Retire a unidade de corte do barbeador (fig. 15).

**4** Gire a trava no sentido anti-horário (A) e remova a moldura de retenção (B) (fig. 16).

**5** Remova e limpe uma cabeça de corte por vez. Cada cabeça de corte consiste em um cortador e um protetor (fig. 17).

*Nota: Não lave mais de um cortador e de um protetor por vez, já que eles todos são conjuntos correspondentes. Se você acidentalmente misturar os cortadores e protetores, pode levar várias semanas até que o desempenho ideal do barbear seja restaurado.*

- Remova o cortador do protetor de corte e lave-o sob água corrente (fig. 18).
- Lave a parte interna e externa do protetor de corte em água corrente. (fig. 19)

**6** Encaixe novamente as cabeças de corte na unidade de corte.

AT891: verifique se as saliências das cabeças de corte se encaixam corretamente nos espaços (fig. 20).

**7** Recoloque a moldura de retenção na unidade de corte (A) e gire a trava no sentido horário (B) (fig. 21).

**8** Insira a tampa da unidade de corte na abertura na parte superior do barbeador. Em seguida, feche a unidade de corte (fig. 22).

*Nota: Se a unidade de corte não fechar com facilidade, verifique se você inseriu as cabeças de corte adequadamente e se a moldura de retenção está travada.*

### Limpeza do aparador (somente para AT891, AT756)

Lave o aparador toda vez que usá-lo.

**1** Desligue o barbeador e desconecte-o do sistema elétrico.

**2** Pressione o controle deslizante do aparador para baixo para abri-lo (fig. 10).

**3** Lave o aparador em água quente corrente (fig. 23).

**4** Feche o aparador (você ouvirá um ‘clique’).

*Dica: Para obter o melhor desempenho, lubrifique os dentes do aparador pingando uma gota de óleo lubrificante a cada seis meses (fig. 24).*

### Para guardar o aparelho

- Encaixe a tampa de proteção no barbeador para evitar que se danifique. (fig. 25)

### Substituição

Para obter o melhor desempenho do barbeador, recomendamos substituir a unidade de corte a cada dois anos.

#### Lembrete de substituição

O símbolo de cabeça de corte acenderá para indicar que as cabeças de corte devem ser substituídas. Substitua imediatamente as cabeças de corte danificadas.

Só substitua as cabeças de corte por cabeças de corte SH50 Philips originais.

**1** O símbolo de cabeça de corte fica aceso na cor laranja (fig. 26).

**2** Desligue o barbeador e o desconecte da tomada elétrica.

**3** Pressione o botão de liberação para abrir a unidade de corte. (fig. 12)

**4** Retire a unidade de corte do barbeador.

**5** Gire a trava no sentido anti-horário (A) e remova a moldura de retenção (B) (fig. 27).

**6** Remova as cabeças de corte e coloque as novas na unidade de corte.

Certifique-se de que as saliências das cabeças de corte se encaixam corretamente nos espaços (fig. 20).

**7** Recoloque a moldura de retenção na unidade de corte (A) e gire a trava no sentido horário (B) (fig. 21).

**8** Insira a tampa da unidade de corte na abertura na parte superior do barbeador. Em seguida, feche a unidade de corte (fig. 22).

*Nota: Se a unidade de corte não fechar com facilidade, verifique se você inseriu as cabeças de corte adequadamente e se a moldura de retenção está travada.*

**9** Mantenha pressionado o botão liga/desliga por 5 segundos para reiniciar o lembrete

de substituição no barbeador. A luz laranja apagará (fig. 28).

### Encomenda de acessórios

Para comprar acessórios ou peças avulsas, acesse [www.shop.philips.com/service](http://www.shop.philips.com/service) ou dirija-se até um revendedor Philips. Você também pode entrar em contato com a Central de Atendimento ao Cliente Philips em seu país (veja o folheto de garantia mundial para obter os detalhes de contato).

Para conservar a qualidade e o desempenho do barbeador, limpe o aparelho regularmente e substitua as cabeças de corte quando necessário.

#### Cabeças de corte

- Recomendamos substituir as cabeças de corte a cada dois anos, substituindo-as sempre por Cabeças de corte Philips SH50 (fig. 29).

### Reciclagem

**ADVERTÊNCIA:** Cuidados com a utilização e descarte de pilhas e baterias.

- Não descarte as pilhas e baterias juntamente ao lixo doméstico.
- O descarte inadequado de pilhas e baterias pode representar riscos ao meio ambiente e à saúde humana.
- Para contribuir com a qualidade ambiental e com sua saúde, a Philips receberá pilhas e baterias comercializadas ou fornecidas com seus produtos após seu fim de vida, que serão encaminhadas à destinação ambientalmente correta. A Philips dispõe de pontos de coleta em Assistências Técnicas.

#### Remoção da bateria recarregável do barbeador

Remoção da bateria recarregável somente quando descartar o barbeador. Antes de remover a bateria, é necessário desconectar o barbeador da tomada e a bateria deve estar completamente descarregada.

Tome todas as precauções de segurança necessárias ao lidar com as ferramentas para abrir o barbeador e ao descartar a bateria recarregável.

**1** Desconecte o barbeador do sistema elétrico.

**2** Deixe o barbeador ligado até que pare de funcionar.

**3** Desparafuse a parte de trás do barbeador e da câmara coletora de pelos.

**4** Remova o painel frontal e o painel traseiro.

**5** Dobre os 6 ganchos para o lado e retire a unidade elétrica.

**Tenha cuidado, pois os ganchos são afiados.**

**6** Remova a bateria.

**tenha cuidado, pois os fios de metal da bateria são afiados.**

**Não reconecte o barbeador ao sistema elétrico após remover a bateria recarregável.**

### Garantia e suporte

Caso você precise obter informações ou suporte, visite o site [www.philips.com/support](http://www.philips.com/support) ou leia o folheto de garantia mundial à parte.

Para informações adicionais sobre o produto, entre em contato com o CIC – Centro de Informações ao Consumidor através dos telefones (11) 2121-0203 (Grande São Paulo) e 0800-701-0203 (demais regiões e estados). Consulte ainda [www.philips.com.br/suporte](http://www.philips.com.br/suporte) para contato via e-mail e chat online.

A lista completa e atualizada dos postos de serviços autorizados Philips também está disponível em nossa página de suporte ao consumidor no website [www.philips.com.br/suporte](http://www.philips.com.br/suporte).

### Restrições da garantia

As cabeças de corte (cortadores e protetores) não estão cobertas pelos termos da garantia internacional por estarem sujeitas ao desgaste.

### Resolução de problemas

Este capítulo resume os problemas mais comuns que podem ser encontrados durante o uso do aparelho. Caso você não consiga solucionar o problema com as informações abaixo, acesse [www.philips.com/support](http://www.philips.com/support) para obter uma lista de perguntas frequentes ou entre em contato com a Central de Atendimento ao Cliente.

| Problema                                     | Possível causa                                   | Solução                                                              |
|----------------------------------------------|--------------------------------------------------|----------------------------------------------------------------------|
| O barbeador não está funcionando como antes. | As cabeças de corte estão danificadas ou gastas. | Substitua as unidades de corte (consulte o capítulo 'Substituição'). |

| Problema | Possível causa                                             | Solução                                                                                                                                               |
|----------|------------------------------------------------------------|-------------------------------------------------------------------------------------------------------------------------------------------------------|
|          | Os resíduos de espuma ou gel obstruem as cabeças de corte. | Lave a unidade de corte em água corrente quente (consulte a seção 'Limpeza da unidade de corte em água corrente' no capítulo 'Limpeza e manutenção'). |

Pelos longos obstruem as cabeças de corte. Limpe as cabeças de corte uma por uma (consulte a seção 'Limpeza da unidade de corte em água corrente', 'Limpeza e manutenção').

| Problema | Possível causa                                      | Solução                                                                                                                     |
|----------|-----------------------------------------------------|-----------------------------------------------------------------------------------------------------------------------------|
|          | Você não inseriu as cabeças de corte adequadamente. | Verifique se as saliências das cabeças de corte se encaixam corretamente nos espaços (consulte a seção 'Limpeza completa'). |

| Problema                                                          | Possível causa                            | Solução                                                    |
|-------------------------------------------------------------------|-------------------------------------------|------------------------------------------------------------|
| O barbeador não funciona quando pressionado o botão liga/desliga. | A bateria recarregável está descarregada. | Recarregue a bateria (consulte o capítulo 'Carregamento'). |

| Problema | Possível causa                                                                    | Solução                                                                                |
|----------|-----------------------------------------------------------------------------------|----------------------------------------------------------------------------------------|
|          | A temperatura do barbeador está muito alta. Nesse caso, o barbeador não funciona. | Logo que a temperatura do barbeador diminuir o suficiente, você pode tornar a ligá-lo. |

| Problema                                                               | Possível causa                                                                       | Solução                                                                                  |
|------------------------------------------------------------------------|--------------------------------------------------------------------------------------|------------------------------------------------------------------------------------------|
| O barbeador não funciona, embora esteja conectado ao sistema elétrico. | Este barbeador não foi projetado ser usado diretamente a partir do sistema elétrico. | Recarregue a bateria (consulte o capítulo 'Carregamento') e desconecte da rede elétrica. |

### Garantia

- A Philips garante seus produtos eletroportáteis e de cuidados pessoais por um período de dois anos contados a partir da data da compra. Se qualquer defeito decorrente de material ou mão-de-obra defeituosos ocorrer dentro do período de dois anos de garantia, a Philips reparará ou substituirá o produto sem qualquer encargo para o consumidor.
- A utilização da garantia para o reparo ou troca do produto está condicionada à apresentação da nota fiscal de compra original, desde que o período entre a data da compra e a solicitação do serviço não exceda o prazo de dois anos.
- A garantia não cobre produtos e/ou peças de produtos que sejam de vidro ou que estejam sujeitos a desgaste e/ou possam ser considerados como consumíveis dada a sua natureza.
- A garantia perderá sua validade se o defeito for decorrente de utilização incorreta do produto, manutenção deficiente ou ainda se mudanças ou reparos no produto tenham sido realizados por pessoas não autorizadas pela Philips.
- Para que o produto seja usado da forma correta, o consumidor deverá seguir criteriosamente todas as instruções mencionadas no manual do usuário e deverá abster-se de quaisquer ações ou uso descritos como não desejáveis ou para as quais sejam feitas recomendações e avisos nas instruções fornecidas com o produto.

### Importante: restrições da garantia para certos produtos e materiais

- Para alguns produtos, a garantia pode estar sujeita a certas restrições. Tais restrições, se aplicáveis, podem ser encontradas na seção 'Restrições à Garantia' do capítulo 'Garantia e Suporte' do manual do usuário.
- Estas restrições à garantia não afetam os direitos legais do consumidor.

### Serviço

A assistência durante e após o período de garantia pode ser obtida em todos os países onde o produto for oficialmente comercializado

pela Philips. Nos países onde o produto não for distribuído pela Philips, a assistência é fornecida pela organização local Philips. Neste caso, poderá haver alguma demora no atendimento se as peças necessárias não estiverem disponíveis de imediato. Dirija-se ao seu varejista, a um posto autorizado Philips ou entre em contato com o Centro de Informações ao Consumidor de seu país se precisar de mais informações ou se tiver algum problema na obtenção de assistência técnica. Para mais informações de suporte, consulte o site [www.philips.com.br/suporte](http://www.philips.com.br/suporte). Informações ao Consumidor de seu país se precisar de mais informações ou se tiver algum problema na obtenção de assistência técnica. Para mais informações de suporte, consulte o site [www.philips.com.br/suporte](http://www.philips.com.br/suporte).