

Alati seal, et teid aidata

Registreerige oma toode ning saage abi aadressilt
www.philips.com/welcome



AT10/00



Eestikeelne kasutusjuhend

PHILIPS

Sisukord

1. Oluline	3
2. Teie kaasaskantav kõlar	4
Tutvustus	4
Mis kuulub varustusse?	4
Ülevaade tootest	5
3. Alustamine	6
Vooluvarustus	6
Sisse või välja lülitamine	6
Allika valimine	7
4. Taasesitamine	8
Taasesitamine Bluetooth-toega seadmetelt	8
Taasesitamine SD-kaardilt või USB seadmelt	8
FM-raadio kuulamine	9
Taasesitamine väliselt seadmelt	10
Helitugevuse reguleerimine	10
5. Toote informatsioon	11
Tehnilised andmed	11
Informatsioon USB taasesitamise kohta	11
6. Probleemide lahendamine	13
Informatsioon Bluetooth seadme kohta	13
7. Teade	14
Ühilduvus	14
Keskkonnast hoolimine	14
Info kaubamärgi kohta	15

1. Oluline



Hoiatus

- Ärge kunagi eemaldage selle toote kesta.
- Ärge kunagi määrige ühtegi selle toote osa.
- Ärge kunagi asetage seda toodet teiste elektriliste seadmete peale.
- Hoidke see toode eemal otsesest päikesevalgusest, lekidest ja kuumusest.

- Lugege neid juhendeid.
- Järgige kõiki juhendeid.
- Ärge kasutage seadmeid vee lähedal.
- Puhastage seadmeid ainult pehme riidetükiga.
- Ärge blokeerige ventilatsiooniavasid. Paigaldage seadmed tootja juhendite järgi.
- Ärge paigutage seadmeid soojusallikate (radiaator, puhur, ahi) või teiste seadmete (kaasa arvatud võimendid) lähedale, mis eraldavad soojust.
- Kasutage ainult tootja poolt ettenähtud lisavarustust/tarvikuid.
- Jätke parandustööd sellel alal kvalifitseeritud tehnikutele. Parandamist on vaja siis, kui seade on kuidagi kahjustatud, voolujuhe on kahjustatud, seadmele on vett peale läinud või mõni objekt peale kukkunud, seade on sattunud vihma või niiskuse kätte, seade ei funktsioneerigi normaalselt, või seade on maha kukkunud.
- Akut ei tohi jätta ülemäärase kuumuse kätte nagu näiteks päikesepaiste, lahtine leek vms.
- Ärge tilgutage ega pritsige seadmele vedelikke.
- Ärge asetage seadme peale ohuallikaid (vedelikeanumad, süüdatud küünlad).



Märkus

- Seadme tüübiplaat asub seadme all.

2. Teie kaasaskantav kõlar

Õnnitleme teid ostu puhul ning tere tulemast Philipsi kasutajaks!

Et täielikult osa saada Philipsi poolt pakutavatest võimalustest, siis registreerige oma toode aadressil www.philips.com/welcome.

Tutvustus

Selle kõlariga on teil võimalik:

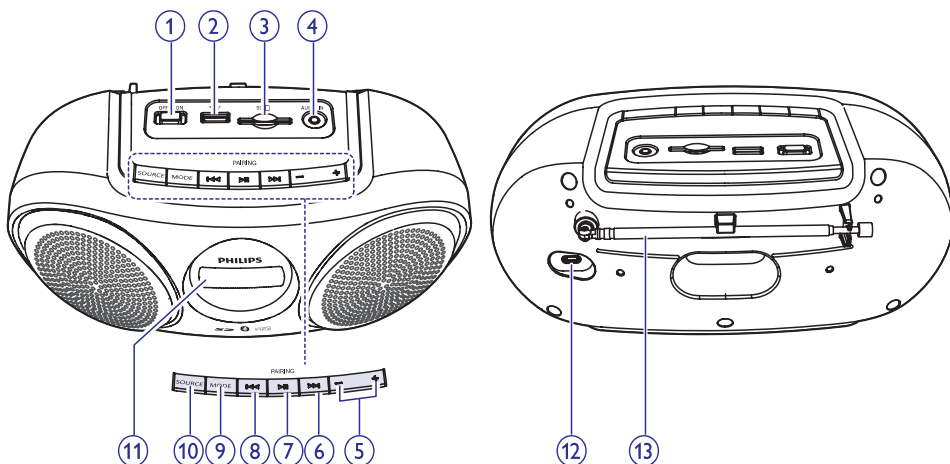
- kuulata FM-raadiot; ja
- nautida muusikat SD-/SDHC-kaardilt, USB seadmetelt, Bluetooth-toega seadmetest või välistest heliseadmetest.

Mis kuulub varustusse?

Kontrollige üle ja tuvastage varustusega kaasasolevad asjad:

- peaseade
- USB kaabel laadimiseks
- lühike kasutusjuhend
- infoleht ohtusinformatsiooniga ja teatega

Ülevaade tootest



1. ON/OFF lüüti

- Lülitab seadme sisse või välja.

2.

- Ühenduspesa USB seadme jaoks.

3. SD

- SD/SDHC-kaardi pesa.

4. AUDIO IN

- Ühenduspesa välise heliseadme jaoks.

5. -/+

- Reguleerib helitugevust.

6.

- Valib loo.
- Otsib loo raames.
- Häälestub FM-raadiojaamadele.

7. /PAIRING

- Vajutage SD, USB või Bluetooth režiimis, et taasesitamine ajutiselt peatada või taastada.

- Vajutage ja hoidke Bluetooth režiimis kolm sekundit all, et katkestada Bluetooth ühendus või et siseneda sidumise režiimi.

- Vajutage ja hoidke FM-režiimis kaks sekundit all, et salvestada FM-raadiojaamu automaatselt.

- Vajutage FM-režiimis, et valida salvestatud radiojaam.

8. MODE

- Valib korduv- või juhuesituse režiimi.

9. SOURCE

- Valib heliallika.

10. Ekraanipaneel

- Kuvab hetkestaatust.

11. FM-antenn

- Parandab FM-raadio vastuvõttu.

12. DC 5V

- Sisseehitatud aku laadimispesa.

3. Alustamine

Järgige alati selles peatükis olevaid juhendeid järjekorras.

Kui te võtate Philipsiga ühendust, küsitakse teilt seadme mudelit ja seerianumbrit. Mudeli number ja seerianumber on seadme taga. Kirjutage need numbrid siia:

Mudeli number _____

Seerianumber _____

Vooluvarustus

See seade töötab sisseehitatud taaslaetava aku peal.

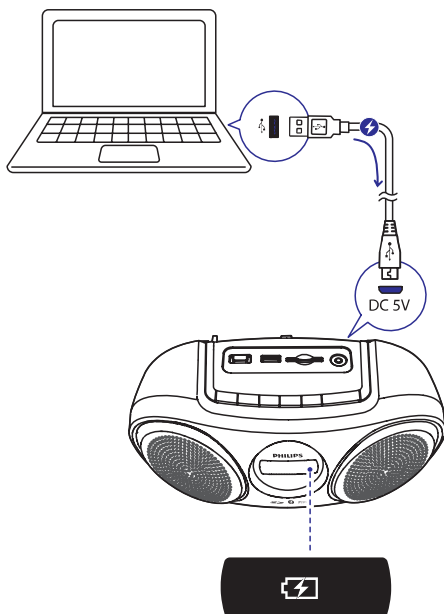
Märkus

- Taaslaetav aku on piiratud arvu laadimistsüklitega. Aku eluiga ja laadimistsüklite arv sõltub kasutamisest ja seadistustest.

Sisseehitatud aku laadimiseks:

Ühendage varustuses olev USB kaabel:

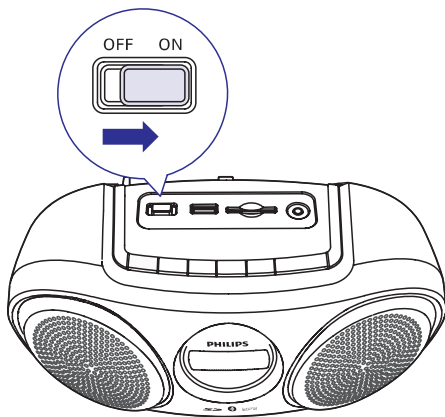
- seadme taga oleva **DC 5V** pessa;
- arvuti USB pessa.



Aku staatus	Aku ikoon (☎)
Tühi	Vilgub
Laadimisel	Püsivalt sees
Täis laetud või laadimine on lõppenud	Väljas

Sisse või välja lülitamine

- Seadme sisse lülitamiseks libistage **OFF/ON** lüliti paremale.
↳ Seade lülitub viimasena valitud allikale.



- Seadme välja lülitamiseks libistage lüliti vasakule.


Seadme lülitamine ECO puhkerežiimi

SD, USB, Audio-in ja Bluetooth režiimis lülitub seade automaatselt ECO puhkerežiimi järgmistel juhtudel:

- muusika taasesitamine on lõppenud 15 minutit tagasi;
- ühtegi Micro SD-kaarti, USB seadet ega Audio-in kaablit ei ole 15 minuti jooksul ühendatud; või
- Bluetooth ühendus on katkenud 15 minutit tagasi.

... Alustamine

SD/USB/Audio-in/Bluetooth režiimi naasmiseks:

- vajutage nupule , et taastada taasesitamine; või
- liigutage lülitit, et seade välja lülitada ning seejärel lülitage see uuesti sisse.

Allika valimine

Vajutage korduvalt nupule **SOURCE**, et valida heliallikas: FM tuner (raadio), USB, SD card (SD-kaart), Bluetooth või Audio-in (väline heliseade).

4. Taasesitamine

Taasesitamine Bluetooth-toega seadmetelt

Selle seadmega on võimalik kuulata muusikat teistest Bluetooth-toega seadmetest.

Seadmega ühendamine



Märkus

- Veenduge, et teie Bluetooth seade on selle tootega ühilduv.
- Enne Bluetooth seadme sidumist selle tootega, lugege selle kasutusjuhendist Bluetooth ühilduvuse kohta.
- See toode suudab salvestada maksimaalselt 4 ühendatud seadet. Viies ühendatud seade asendab esimese.
- Veenduge, et Bluetooth funktsioon on teie seadmel sisse lülitatud ja et teie seade on nähtav kõikidele teistele Bluetooth seadmetele.
- Kõik takistused selle toote ja Bluetooth seadme vahel võivad vähendada tegevusraadiust.
- Hoidke seade eemal teistest elektroonilistest seadmetest, mis võivad põhjustada interferentsi.
- Selle toote ja Bluetooth seadme vaheline toimimisraadius on umbes 10 meetrit.

1. Vajutage korduvalt nupule **SOURCE**, et valida allikaks Bluetooth.
↳ Ekraanil kuvatakse **[no bt]**.
2. Aktiveerige oma Bluetooth seadmel Bluetooth ja otsige teisi Bluetooth seadmeid (vaadake seadme kasutusjuhendit).
3. Kui teie seadmes kuvatakse **[Philips AT10]**, valige see, et alustada sidumise ja ühendamisega. Vajadusel sisestage parool "0000".
↳ Pärast edukat sidumist ja ühendamist piiksub seade kaks korda ja **[bt]** lõpetab vilkumise.

Ühenduse katkestamiseks Bluetooth-toega seadmega:

- Vajutage ja hoidke 3 sekundit all nuppu **PAIRING**;
- deaktiveerige oma seadmel Bluetooth; või
- viige seade tegevusraadiusest kaugemale.
↳ Seade piiksub kaks korda ja ekraanil hakkab vilkuma **[bt]**.

Ühenduse taastamiseks Bluetooth-toega seadmega:

- kui seade siseneb Bluetooth režiimi, taastab see automaatselt ühenduse viimasena ühendatud seadmega; või
- valige oma Bluetooth seadmel Bluetooth menüüst "**Philips AT10**", et alustada ühendamist.

Mõne teise Bluetooth-toega seadmega ühendamiseks:

1. Vajutage ja hoidke 3 sekundit all nuppu **PAIRING**, et katkestada ühendus praeguse ühendatud seadmega.
↳ Seade siseneb Bluetooth ühenduse režiimi.
2. Ühendage teise Bluetooth seadmega.

Bluetooth seadme taasesitamine

Pärast edukat Bluetooth ühenduse loomist alustage muusika taasesitamist oma Bluetooth seadmega.

- ↳ Muusikat hakatakse üle kandma teie Bluetooth seadmest sellesse kaasaskantavasse kõlarisse.

Taasesitamine SD-kaardilt või USB seadmelt



Märkus

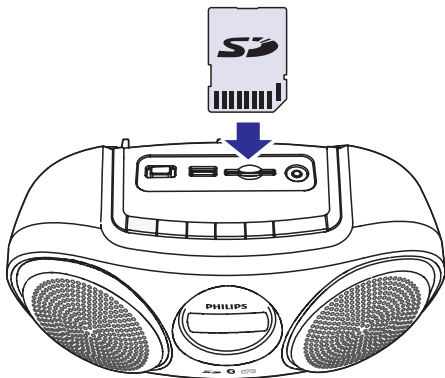
- Veenduge, et USB seade või SD-kaart sisaldab taasesitatavat helimaterjali.

Taasesitamine SD-kaardilt

1. Vajutage korduvalt nupule **SOURCE**, et valida allikaks SD card (SD-kaart).
↳ Kuvatakse **[SD]**.

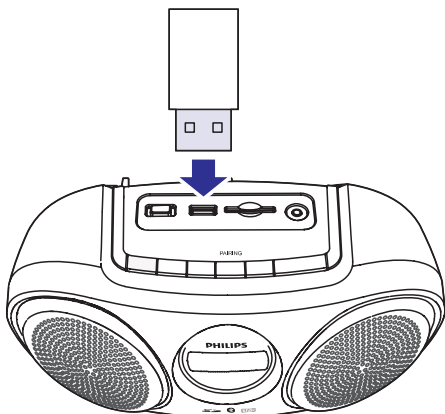
... Taasesitamine

2. Sisestage SD-/SDHC-kaart kaardipesse.
↳ Taasesitamine algab automaatselt.



Taasesitamine USB seadmelt

1. Vajutage korduvalt nupule **SOURCE**, et valida allikaks USB.
↳ Kuvatakse **[USB]**.
2. Sisestage USB seadme ots pesse.
↳ Taasesitamine algab automaatselt.



Taasesitamise juhtimine

Taasesitamise juhtimiseks järgige USB või SD režiimis allpoolseid juhendeid:

Nupp	Funktsioon
◀◀ / ▶▶	Vajutage, et liikuda eelmise või järgmise loo juurde. Vajutage ja hoidke all, et kerida taasesitamise ajal loos kiiresti edasi või tagasi, ning vabastage nupp, et taastada normaalne taasesitamine.
▶	Vajutage, et alustada taasesitamist, taasesitamine ajutiselt peatada või katkestada.
MODE	Vajutage korduvalt, et valida taasesitamise režiim: <ul style="list-style-type: none">• [↺]: Taasesitab praegust lugu korduvalt.• [ALL]: Taasesitab kõiki lugusid korduvalt.• [>]: Taasesitab kõiki lugusid juhuslikus järjestuses. Tavalise taasesituse taastamiseks vajutage korduvalt nupule MODE , kuni korduv- ja juhuheituse ikoon kaob.

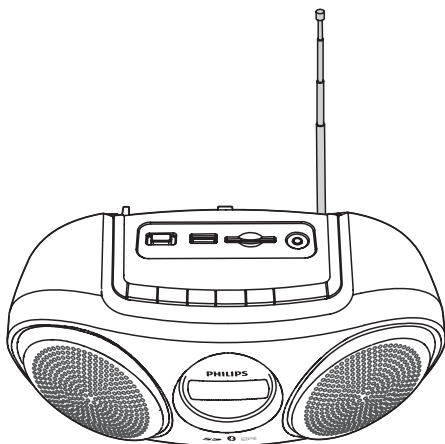
FM-raadio kuulamine

FM-raadiojaamale häälestumine

Märkus

- Raadiointerferentsi vältimiseks hoidke seade eemal teistest elektroonilistest seadmetest.

1. Pikendage FM-antenn täielikult.



2. Vajutage korduvalt nupule **SOURCE**, et valida allikaks FM tuner (FM-raadio).
3. Vajutage ja hoidke kaks sekundit all nuppu **◀◀ / ▶▶**.
↳ Seade häälestub automaatselt tugeva signaaliga raadiojaamale.
4. Korrake sammu 3, et häälestuda rohkematele raadiojaamadele.

Selleks, et häälestuda raadiojaamadele manuaalselt:

vajutage raadiorežiimis korduvalt nupule **◀◀ / ▶▶**, et leida parem sagedus.

FM-raadiojaamade automaatne salvestamine

☰ Märkus

- Teil on võimalik salvestada maksimaalselt 20 raadiojaama.

Vajutage ja hoidke raadiorežiimis kaks sekundit all nuppu **▶▶**.

↳ Kõik saadavalolevad raadiojaamad salvestatakse automaatselt ning esimesena salvestatud raadiojaam hakkab mängima.

✻ Nõuanne

- Automaatse skaneerimise lõpetamiseks võite vajutada nupule **◀◀ / ▶▶**.

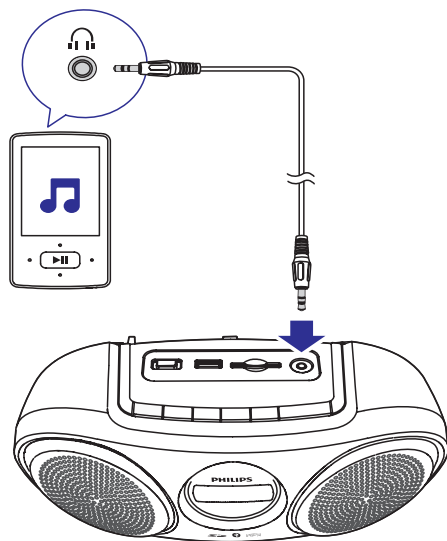
Salvestatud raadiojaama valimine

Salvestatud raadiojaama valimiseks vajutage raadiorežiimis korduvalt nupule **▶▶**.

Taasesitamine väliselt seadmelt

Selle seadme kaudu on teil võimalik kuulata muusikat välisest heliseadmest nagu näiteks MP3-mängijast.

1. Vajutage korduvalt nupule **SOURCE**, et valida allikaks AUX.
2. Ühendage 3,5mm otsaga heli sisendkaabli mõlemad otsad:
 - seadme **AUDIO IN** pesaga;
 - välise heliseadme kõrvaklappide pesaga.
3. Taasesitage muusikat heliseadmega (vaadake selle kasutusjuhendit).



Helitugevuse reguleerimine

Helitugevuse suurendamiseks või vähendamiseks vajutage taasesitamise ajal nupule **-/+**.

✻ Nõuanne

- Vajutage ja hoidke kaks sekundit all nuppu **-/+**, et helitugevust jätkuvalt suurendada või vähendada.

5. Toote informatsioon



Märkus

- Toote tehnilised andmed võivad ilma ette teatamata muutuda.

Tehnilised andmed

Võimendi

Väljundi võimsus	3 W
Sageduse vastuvõtt	60 – 20 000 Hz, ±3 dB
Signaali ja müra suhe	> 70 dBA
Aux sisend	800 mV RMS 22 kilo-oomi

Raadio (FM)

Lainepikkuste vahemik	FM: 87,5 – 108 MHz
Kanalisamm	50 kHz
- Mono, 26 dB signaali/müra suhe	< 22 dBf
- Stereo, 46 dB signaali/müra suhe	> 43 dBf
Otsingu tundlikkus	> 28 dBf
Täielik harmooniline moonutus	< 2 %
Signaali ja müra suhe	> 55 dB

Bluetooth

Bluetoothi versioon	V3.0 + EDR
Sagedusvahemik	2,402 GHz ~ 2,48 GHz ISM Band
Tegevusraadius	10m (vabas ruumis)

Kõlar

Kõlari takistus	6 oomi
Kõlari draiver	3“ täisulatus
Tundlikkus	> 82 dB ±3 dB/m/W

Üldine informatsioon

Vooluvarustus (Micro USB pesa kaudu)	5 V === 600 mA
Sisseehitatud aku (Li-polümeer aku)	3,7 V, 1800 mA
MP3 bitimäärad	32 – 320 kb/s
Voolutarbivus Eco puhkerežiimis	< 0,5 W
Mõõtmed - Peaseade (L x K x P)	239 x 104 x 127 mm
Kaal - Peaseade	0,8 kg

Informatsioon USB taasesitamise kohta

Ühilduvad USB seadmed:

- USB mäluvulka (USB 2.0)
- USB mängijad (USB 2.0)
- mälukaardid (vajavad lisa kaardilugejat, mis töötab selle seadmega; mõne multi-card USB lugejaga ei pruugi ühilduda)

Toetatud formaadid:

- USB või mälufaili formaat FAT16, FAT32 (sektori suurus: 512 baiti)
- MP3 bitimäär (andmemäär): 32-320 Kb/s ja varieeruv bitimäär
- Juurkaustadena kuni 8 taset
- Albumite/kaustade arv: maksimaalselt 99
- Lugude/pealkirjade arv: maksimaalselt 999
- Faili nimi Unicode UTF8 (maksimaalne pikkus: 16 baiti)

... Toote informatsioon

Formaadid, mida ei toetata:

- Tühjad albumid: tühi album on album, mis ei sisalda MP3/WMA faili, ning neid ei kuvata.
- Mitte toetatud failiformaadid jäetakse vahele. Näiteks Wordi dokumente (.doc) või MP3-faile, millel on laiend .dlf, ignoreeritakse ja neid ei taasesitata.
- AAC, WAV, PCM helifailid.
- DRM kaitsega WMA failid (.wav, .m4a, .m4p, .mp4, .aac).
- WMA failid Lossless formaadis.

6. Probleemide lahendamine



Hoiatus

- Ärge kunagi eemaldage seadme korpust.

Mitte ühelgi tingimusel ei tohi te üritada seadet iseseisvalt parandada, kuna see katkestab garantii. Vea tekkimisel vaadake üle allpool olevad punktid enne, kui viite seadme parandusse. Kui te ei ole võimeline lahendama tekkinud probleemi neid vihjeid järgides, vaadake Philipsi veebilehte (www.philips.com/support). Kui te võtate Philipsiga ühendust, veenduge, et teie seade on lähedal ja et te teate seadme mudelit ja seerianumbrit.

Puudub vool

- Laadige akut.

Heli puudub või on moonutatud

- Reguleerige helitugevust.
- Reguleerige ühendatud seadme helitugevust.
- Kontrollige, kas olete valinud õige heliallika.

Seade ei reageeri

- Lülitage seade sisse.
- Laadige akut.
- Lülitage seade välja ning seejärel lülitage see uuesti sisse, et seade puhkerezžiimist aktiveerida.

Raadiovastuvõtt on halb

- Liigutage seade teistest elektrilistest seadmetest kaugemale.
- Pikendage FM-antenn täielikult ning muutke selle asendit

USB seadet ei tuvastata

- See USB seade ei ole seadmega ühilduv. Proovige mõnda teist.

Informatsioon Bluetooth seadme kohta

Kuigi Bluetooth ühendus õnnestus, on helikvaliteet kehv

- Bluetooth ühendus on nõrk. Liigutage Bluetooth seade sellele seadmele lähemale või eemaldage nende vahelt kõik takistused.

Seade ei leia otsingu käigus seadet AT10

- Vajutage ja hoidke kolm sekundit all nuppu **PAIRING** ning proovige seejärel uuesti.

Bluetooth ühendus selle seadmega ei õnnestu

- Bluetooth seadmel ei ole Bluetooth sisse lülitatud. Vaadake Bluetooth seadme kasutusjuhendit, et leida, kuidas Bluetooth sisse lülitada.
- See seade on juba ühendatud mõne teise Bluetooth seadmega. Katkestage see ühendus ja proovige siis uuesti.

Ühendatud Bluetooth seadme ühendus katkeb pidevalt

- Bluetooth ühendus on nõrk. Liigutage Bluetooth seade sellele seadmele lähemale või eemaldage nende vahelt kõik takistused.
- Mõnedel Bluetooth seadmetel lülitatakse Bluetooth voolu säästmiseks automaatselt välja. See ei ole selle seadme viga.

7. Teade

Kõik selle seadmega tehtud muudatused ja täiendused, mis ei ole WOOX Innovations poolt spetsiaalselt lubatud, tühistavad kasutaja volitused kasutada seda seadet.

Ühilduvus

CE 0890

Käesolevaga kinnitab WOOX Innovations, et see toode on vastavuses oluliste direktiivi 1999/5/EÜs nõuete ja teiste asjakohaste sätetega. Vastavuse deklaratsiooni (Declaration of Conformity) koopia on kättesaadav aadressil www.philips.com/support.

Keskonnast hoolimine

Vana toote ja aku hävitamine



Teie seade koosneb kõrgekvaliteedilistest materjalidest ja osadest, mida on võimalik taaskasutada ja ümber töödelda.



See sümbol teie toote peal tähendab, et seda katab Euroopa Direktiiv 2012/19/EL.



See sümbol tähendab, et teie toode sisaldab sisseehitatud taaskasutatavat akut, mida katab Euroopa Direktiiv 2013/56/EL mis tähendab, et seda ei tohi hävitada tavalise majapidamisprügi hulgas. Me soovitame tungivalt viia oma toode ametlikku kogumispunkti või Philipsi teeninduskeskusesse, et lasta professionaalil taaskasutatavat aku eemaldada.

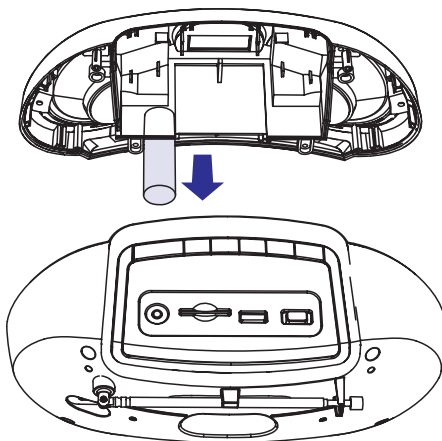
Palun tutvuge kohalike nõuetega vanade elektri- ja elektroonikaseadmete ja taaskasutatavate akude kogumise kohta. Järgige kohalikke reegleid ning ärge hävitage seadmeid või taaskasutatavaid akusid harilikku majapidamisprügi hulgas. Korrektne seadmete ja taaskasutatavate akude hävitamine aitab vältida kahju keskkonnale ja inimestevisele.



Hoiatus

- Sisseehitatud aku eemaldamine tühistab garantii ja võib seadme hävitada.

Viige oma seade sisseehitatud aku eemaldamiseks alati professionaali juurde.



Keskonnaalane informatsioon

Selle seadme puhul ei ole kasutatud üleliigset pakkematerjali. Pakendit on lihtne eraldada kolmeks erinevaks materjaliks: kartong (karp), polüstüreenplast (puhver), polüetüleen (kotike, kaitsev vahtplast).

Teie seade sisaldab materjale, mida on võimalik ümber töödelda ja korduvalt kasutada, kui seade on lahti võetud selleks litsentseeritud ettevõttes. Pakkematerjalide, vanade patareide ning seadmete hävitamisel järgige palun kohalikke eeskirju.

Info kaubamärgi kohta

Bluetooth

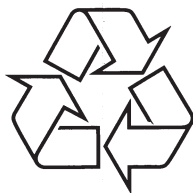
Bluetooth® sõnaühend ja logod on äriühingule Bluetooth SIG, Inc. kuuluvad registreeritud kaubamärgid ning WOOX kasutab neid litsentsi alusel.



Toote tehnilised andmed võivad ilma ette teatamata muutuda.

2014 © WOOX Innovations Limited. Kõik õigused kaitstud.

Philips ja Philipsi kilp on äriühingule Koninklijke Philips N.V. kuuluvad registreeritud kaubamärgid ning äriühing WOOX Innovations Limited kasutab neid Koninklijke Philips N.V. litsentsi alusel.



Külastage Philipsit internetis:
<http://www.philips.com>