

Alati seal, et teid aidata

AS360

Registreerige oma toode ja otsige abi koduleheküljelt
www.philips.com/welcome

Küsimus?
Kontakteeruge
Philipsiga



Eestikeelne kasutusjuhend

PHILIPS

Sisukord

1. Oluline	3
Ohutus.....	3
Teade.....	3
2. Teie Android™ kõlar	5
Sissejuhatus.....	5
Mis kuulub varustusse?.....	5
Ülevaade peaseadmest.....	6
3. Alustamine	7
Vooluvõrku ühendamine.....	7
Sisseülitamine.....	7
4. Taasesitamine	8
Ühilduvus ja taasesitamine.....	8
Heli taasesitamine läbi manuaalse Bluetooth ühenduse.....	9
5. Teised funktsioonid	11
Heli taasesitamine väliste heliseadmete kaudu.....	11
Android seadme laadimine.....	11
Mitte-Android seadme laadimine USB pesa kaudu.....	11
6. Toote informatsioon	12
Tehnilised andmed.....	12
7. Probleemide lahendamine	13

1. Oluline

Ohutus

- Lugege neid juhendeid.
- Hoidke need juhendid alles.
- Pöörake tähelepanu kõikidele hoiatustele.
- Järgige kõiki juhendeid.
- Ärge kasutage seadmeid vee lähedal.
- Puhastage seadmeid ainult pehme riidetükiga.
- Paigaldage seadmed tootja juhendite järgi.
- Ärge paigutage seadmeid soojusallikate (radiator, puhur, ahi) või teiste seadmete (kaasa arvatud võimendid) lähedale, mis eraldavad soojust.
- Kaitske voolujuhet peale astumise eest ning ärge tõmmake seda kohast, kust juhe tuleb seadmest välja.
- Kasutage ainult tootja poolt tehtud lisavarustust.
- Tõmmake voolujuhe äikesetormi ajal seinast välja või kui seadmeid ei kasutata pikema perioodi jooksul.
- Jätke parandustööd sellel alal kvalifitseeritud tehnikutele. Parandamist on vaja siis, kui seadmeid on kuidagi kahjustatud, voolujuhe on kahjustatud, seadmetele on vett peale läinud või mõni objekt peale kukkunud, seadmed on sattunud vihma või niiskuse kätte, seadmed ei funktsioneerinud normaalselt, või seadmed on maha kukkunud.
- Patarei kasutamise HOIATUS - ära hoidmaks patareide lekkimist, mis võib põhjustada inimvigastusi või kahjustada seadet või teie vara:
 - Paigaldage patareid õigesti: + ja - pooled nagu seadmel näidatud.
 - Ärge kasutage korrage erinevaid patareisid (vanad ja uued või süsinik ja leeliselised jne).
 - Eemaldage patareid seadmest, kui seadet ei kasutata pikemat aega.

- Ärge jätke seadmeid vihma või niiskuse kätte.
- Ärge asetage seadmele ohuallikaid (nt. vedelikuga täidetud objektid, süüdatud küünlad).
- Kohtades, kus seadme lahti ühendamiseks on kasutatud voolujuhet või pikendusjuhet, peavad need jääma vabalt ligipääsetavateks.
- Kasutage ainult kasutusjuhendis loetletud voolutarvikuid.



Hoiatus

- Ärge kunagi eemaldage seadme kesta.
- Ärge kunagi määrige ühtegi seadme osa.
- Ärge kunagi asetage seadet teiste elektriliste seadmete peale.

Teade

Kõik selle seadmega tehtud muudatused ja täiendused, mis ei ole Philips Consumer Lifestyle'i poolt spetsiaalselt lubatud, tühistavad kasutaja volitused kasutada seda seadet.

CE 0890

See toode on vastavuses direktiivi 1999/5/EC nõuetega.

EC Vastavuse Deklaratsiooni (EC Declaration of Conformity) koopia on kättesaadav elektroonilises kasutusjuhendis aadressil www.philips.com/support.



Teie seade koosneb kõrgekvaliteedilistest materjalidest ja osadest, mida on võimalik taaskasutada ja ümber töödelda.



See mahatõmmatud prügikasti tähis näitab, et seade vastab Euroopa direktiivile 2002/96/EC.

Palun tutvuge kohalike nõuete ja võimalustega vanade elektri- ja elektroonikaseadmete ümbertöötlemise kohta. Käituge vastavalt kohalikele reeglitele ja ärge hävitage seda seadet hariliku majapidamisprügi hulgas. Korrektne seadmete hävitamine aitab vältida kahju keskkonnale ja inimestevisele.



Teie toode sisaldab patareiseid, mida katab Euroopa direktiiv 2006/66/EC ning neid ei saa hävitada tavaliste majapidamisjäätmete hulgas.

Palun viige end kurssi kohalike reeglite kohta, mis puudutavad patareide kogumist. Patareide korrektne hävitamine aitab ära hoida potentsiaalseid negatiivseid tagajärgi inimestele ja loodusele.

Keskkonnavaline informatsioon

Selle seadme puhul ei ole kasutatud üleliigset pakkematerjali. Pakendit on lihtne eraldada kolmeks erinevaks materjaliks: kartong (karp), polüstüreenplast (puhver), polüetüleen (kotike, kaitsev vahtplast).

Teie seade sisaldab materjale, mida on võimalik ümber töödelda ja korduvalt kasutada, kui seade on lahti võetud selleks litsentseeritud ettevõttes. Pakkematerjalide, vanade patareide ning seadmete hävitamisel järgige palun kohalikke eeskirju.

Bluetooth

Bluetooth sõnaühend ja logod on äriühingu Bluetooth SIG, Inc. omand ning Koninklijke Philips Electronics N.V. kasutab neid litsentside alusel.



Märkus

- Seadme tüübiplaat asub seadme all.

2. Teie Android™ kõlar

Õnnitleme teid ostu puhul ning tere tulemast Philipsisse!

Et täielikult osa saada Philipsi poolt pakutavatest võimalustest, siis registreerige oma toode aadressil www.philips.com/welcome.

Sissejuhatus

Selle seadmega saate:

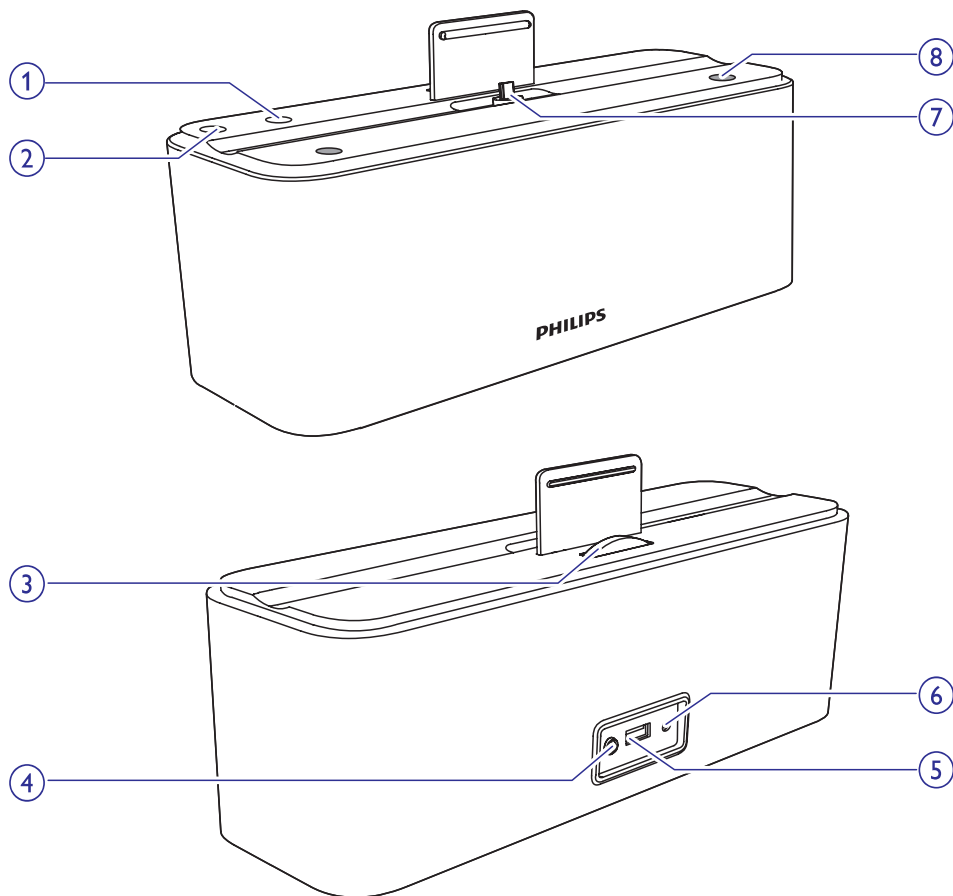
- nautida muusikat oma Android telefonist või välistest heliseadmetest;
- laadida oma seadet.

Mis kuulub varustusse?

Kontrollige üle ja tuvastage, kas varustusega on kaasas järgmised asjad:

- Peaseade
- Vooluadapter
- Pikendus
- 3,5mm helikaabel
- Trükitud materjalid

Ülevaade peaseadmest



1. *

- Bluetooth indikaator.

2. POWER

- Kõlari sisse ja välja lülitamine või seadme lülitamine puhkerežiimi.

3. Kohandusnupp

- Kohandage, et stabiliseerida oma ühendatud seade.

4. AUDIO IN

- Välise heliseadme ühenduspesa.

5. CHARGING

- Laadige mitte-Android seadet USB link kaabli kaudu.

6. DC IN

- Vooluvarustuse pesa.

7. FlexiDock 2 (Android seadme jaoks)

8. -VOL +

- Nupp helitugevuse muutmiseks.

3. Alustamine

Järgige alati selles peatükis olevaid juhendeid järjekorras.

Vooluvõrku ühendamine

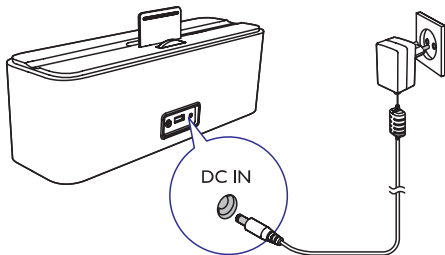
Vooluvõrku ühendamiseks saab kasutada nii voolujuhet kui ka patareisid.

Valik 1: Voolujuhe

! Hoiatus

- Risk kahjustada toodet! Veenduge, et vooluvõrgu pinge on võrdne pingega, mis on märgitud seadme taha või alla.
- Elektrilöögi saamise oht! Kui eemaldate seadme vooluvõrgust, tõmmake alati pistikust. Ärge kunagi tõmmake juhtmest.

Ühendage voolujuhe seinapistikuga.



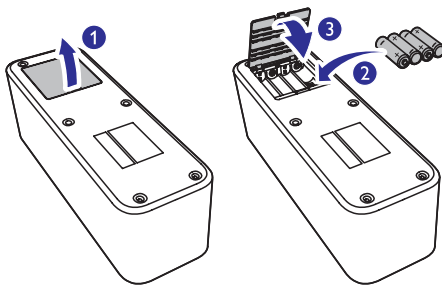
Valik 2: Patareid

! Hoiatus


- Plahvatusoht! Hoidke patareisid eemal kuumusest, päikesevalgusest ja lahtisest leegist. Ärge visake patareisid tulle.

1. Avage patareisahtel.
2. Sisestage 4 AA patareisid õigete polaarustega (+/-) nagu näidatud.

3. Sulgege patareisahtel.



☰ Märkus

- Patareisid sisaldavad keemilise koostisosi, seega tuleb neid korrektselt ära visata.
- Patareisid on tagavara jaoks. Te ei saa taasesitada heli ühendatud seadmest kõlari kaudu, kui kõlar töötab patareide peal.
- Kui te taasesitate ühendatud seadmest ning kõlarisse on sisestatud patareisid, siis adapteri eemaldamisel taasesitamine lakkab ja seade lülitub puhkerežiimi. Vajutage nupule , et taaskäivitada kõlar ning lülitada Audio in/Bluetooth/USB režiimi.

Sisselülitamine

Vajutage nupule **POWER**, et lülitada kõlar sisse.

↳ LED tuled süttivad roheliselt.

Puhkerežiimi lülitamine

Vajutage uuesti nupule **POWER**, et lülitada seade puhkerežiimi.

↳ LED tuled lülituvad välja.

4. Taasesitamine

Selle seadmega saate nautida heli oma seadmetest.

Ühilduvus ja taasesitamine

Ühilduvus Android™'iga

Oma seadme täiuslikuks kasutamiseks peab teie Android telefon vastama järgmistele nõudmistele:

- olema Android operatsioonisüsteemiga (versioon 4.2 või kõrgem);
- omama micro USB ühendust.

Te võite antud kõlarit ka teiste Bluetooth ja micro USB-d omavate seadmetega kasutada, et teha järgnevat:

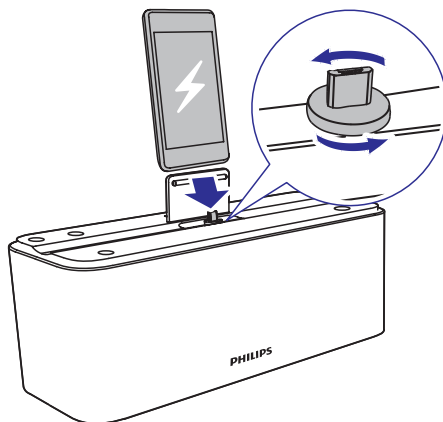
- laadida oma Android seadmeid läbi kõlari;
- laadida seadet kasutades **CHARGING** pesa;
- nautida heli läbi Bluetooth ühenduse.

Android seadme ühendamise

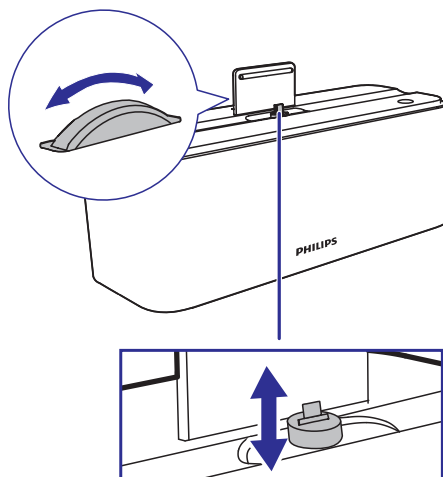
Android seadme taasesitamiseks ja laadimiseks on teil vaja ühendada seade esmalt kõlariga.

1. Kontrollige micro USB ühendusotsa suunda oma Android seadmel. Kui teie USB ühenduspesal on kate, tõmmake see välja.

2. Vajadusel keerake kõlari USB ühenduskohta ja seejärel asetage Android seade kõlari peale.

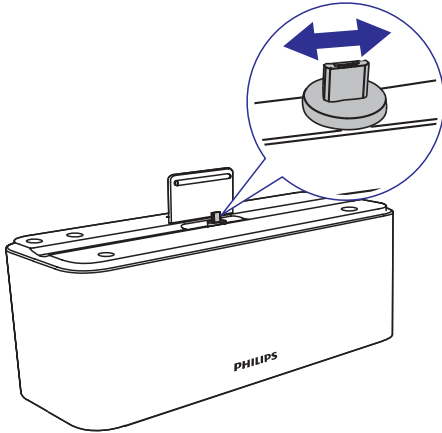


3. Kasutage ühendusotsa taga asuvat kohandamisnuppu, et seade stabiliseerida.



... Taasesitamine

4. Libistage ühendusotsa, et asetada oma seade kõlari keskele.




Nõuanne

- Kui micro USB ühenduskoht asub peal pool, siis on saadaval ka ekraani automaatse pööramise funktsioon.

Android seadme kuulamine

Kui te olete oma Android seadme asetanud kõlari alusele, siis on teil võimalik nautida muusikat kõlari kaudu.

1. Vajutage nupule , et lülitada kõlar sisse.
2. Taasesitage Android seadmega muusikat.
↳ Nüüd on teil võimalik nautida kõlari kaudu muusikat.



Nõuanne

- Vajutage nupule **-VOL+**, et muuta helitugevust.
- Kõlari kaudu ei ole võimalik ühendatud seadme kaudu muusikat kuulata, kui kõlar töötab patareide peal.



Heli taasesitamine läbi manuaalse Bluetooth ühenduse

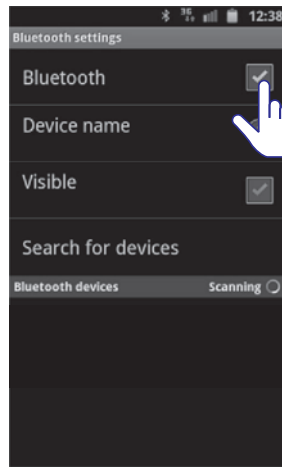
Kõlar kasutab Bluetooth juhtmeta ühenduse tehnoloogiat, et kanda üle muusikat teie kaasaskantavast seadmest süsteemi.



Märkus

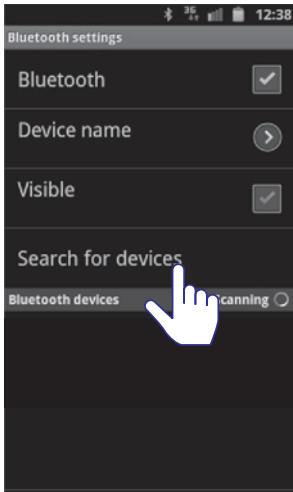
- Teie Bluetooth seade peaks olema Bluetooth tarkvaraversiooniga 2.1 või uuemaga.
- Enne, kui te ühendate Bluetooth seadme selle kõlari, tutvuge oma seadme Bluetooth võimalustega.
- Hoidke kõlar eemal teistest elektroonilisest seadmetest kaugemal, kuna need võivad põhjustada interferentsi.

1. Vajutage kõlaril nuppu , et lülitada süsteemil sisse Bluetooth.
 - Bluetooth indikaator  hakkab vilkuma.
2. Lülitage oma Bluetooth seadmel Bluetooth sisse.
 - Erinevatel seadmetel toimub Bluetooth funktsiooni aktiveerimine erinevalt.



... Taasesitamine

- Otsige Bluetooth seadmeid, millega oleks oma seadet võimalik siduda.



- Kui teie seadmel kuvatakse **[PHILIPS AS360]** (Philips AS3609), valige see, et alustada ühendamisega.
 - ↳ Kui ühendus on edukas, kuulete kahekordset kinnituspiiksu.
- Taasesitage oma ühendatud seadmega muusikat.
 - ↳ Te kuulete heli ühendatud kõlari kaudu.



Märkus

- Kõlari ja ühendatud seadme efektiivne toimimiskaugus on umbes 10 meetrit (30 jalga).
- Kõik takistused kõlari ja seadme vahel võivad vähendada toimimiskaugust.

5. Teised funktsioonid

Heli taasesitamine välise heliseadmete kaudu

Teil on võimalik kuulata selle kõlari kaudu välist heliseadet.

1. Ühendage 3,5mm kaabel (ei kuulu varustusse):
 - **AUDIO IN** pesaga;
 - välise heliseadme kõrvaklappide pesaga.
2. Taasesitage oma välise heliseadmega muusikat (vaadake seadme kasutusjuhendit).

Android seadme laadimine

Kui kõlar on vooluvõrku ühendatud, siis hakkab ühendatud seade automaatselt laadima.



Nõuanne

- See funktsioon on saadaval kõikide Android seadmete puhul, millel on micro USB ühenduspesa.
- Laadimine ei ole saadaval, kui kõlar töötab patareide peal.

Mitte-Android seadme laadimine USB pesa kaudu

Ühendage USB kaabel (ei kuulu varustusse):

- kõlari taga asuva **CHARGING** pesaga;
- seadme micro USB pesaga.



Märkus

- Kõik USB kaablid ei pruugi selle kõlariga toimida.
- Laadimine ei ole saadaval, kui kõlar töötab patareide peal.

6. Toote informatsioon



Märkus

- Toote informatsioon võib ilma ette teatamata muutuda.

Tehnilised andmed

Vahelduvvool	OH-1028A0903000U-VDE (Philips) Sisend: 100-240 V ~, 50/60 Hz, 800 mA MAX; Väljund: 9 V === 3 A
Patarei	4 x AA
Voolutarbivus töörežiimis	< 18 W
Voolutarbivus puhkerežiimis	< 0,5 W
Mõõtmed (l x k x s)	260 x 90 x 95 mm
Kaal - peaseade	1,18 kg
Laadimine	
- Micro USB kaudu	1A
- CHARGING pesa kaudu	1A
Kõlari takistus	4 oomi

7. Probleemide lahendamine




Hoiatus

- Ärge kunagi eemaldage seadme kesta.

Mitte ühelgi tingimusel ei tohi te üritada seadet iseseisvalt parandada, kuna see katkestab garantii. Vea tekkimisel vaadake üle allpool olevad punktid enne, kui viite seadme parandusse. Kui te ei ole võimeline lahendama tekkinud probleemi neid vihjeid järgides, vaadake Philipsi veebilehte (www.philips.com/welcome). Kui te võtate Philipsiga ühendust, veenduge, et teie seade on lähedal ja et te teate seadme mudeli ja seerianumbrit.

Puudub vool

- Veenduge, et seadme vahelduvvoolujuhe on korralikult ühendatud vooluringiga.
- Veenduge, et vooluringis on elekter olemas.
- Veenduge, et patareid on korrektselt sisestatud.
- Kui kõlarisse on sisestatud patareid ja voolujuhe on ühendatud kõlariga, siis lülitub seade vooluadapteri eemaldamisel puhkerežiimi. Vajutage nupule , et kõlar algkäivitada.

Ühendatud seade ei reageeri

- “Ühenda ja taasesita” funktsioon toetab ainult Android seadmeid, mille operatsioonisüsteemi versioon on 4.2 või uuem.
- “Ühenda ja taasesita” funktsioon ei ole saadaval, kui kõlar töötab patareide peal.

Puudub heli või helikvaliteet on halb

- Reguleerige kõlari helitugevust.
- Reguleerige Android seadme helitugevust.

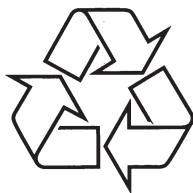
Seade ei reageeri

- Eemaldage ja ühendage uuesti voolujuhe ning seejärel lülitage kõlar uuesti sisse.

Toote tehnilised andmed võivad ilma ette teatamata muutuda.

2013 © Koninklijke Philips Electronics N.V.

Kõik õigused kaitstud.



Külastage Philipsit internetis:
<http://www.philips.com>