

Alltid redo att hjälpa till

Registrera din produkt och få support på
www.philips.com/support



AS130



Användarhandbok

PHILIPS

Innehållsförteckning

1 Viktigt!	2
Viktiga säkerhetsinstruktioner	2

2 Dockningshögtalare för Android™	2
Introduktion	2
Förpackningens innehåll	2
Översikt över dockningshögtalaren	3

3 Komma igång	4
Ansluta strömmen	4
Slå på	4
Ange tid	4
Justera ljusstyrkan för teckenfönstret	5

4 Spela upp genom Bluetooth	5
Kompatibel med Android™	5
Spela upp ljud genom manuell Bluetooth-anslutning	5
Spela upp ljud via automatisk Bluetooth-anslutning med Philips Bluetooth Audio Connect	6
Koppla bort en enhet	9

5 Docka och ladda Android-telefonen	10
--	-----------

6 Spela upp via en ljudkabel	11
-------------------------------------	-----------

7 Justera volymen	11
--------------------------	-----------

8 Produktinformation	12
Allmän information	12
Bluetooth	12
Förstärkare	12
Högtalare	12

9 Felsökning	13
Allmänt	13
Om Bluetooth-enheten	13

10 Obs!	14
Uppfyllelse	14
Återvinning	14
Varumärkesinformation	14

1 Viktigt!

Viktiga säkerhetsinstruktioner

- Läs och ta till dig varningstexten.
- Följ samtliga instruktioner.
- Använd inte apparaten i närheten av vatten.
- Rengör endast med torr trasa.
- Blockera inte ventilationsöppningar. Installera apparaten i enlighet med tillverkarens instruktioner.
- Installera den inte i närheten av någon värmekälla, som element, varmluftsintag, spis eller annan utrustning som avger värme (inklusive förstärkare).
- Skydda elkabeln så att den inte blir trampad på eller kommer i kläm, särskilt intill kontakter, extrauttag och precis vid apparathöjlet.
- Använd endast kringutrustning och tillbehör som är godkända av leverantören.
- Använd endast den strömförsörjning som finns angiven i användarhandboken.
- Dra ur kontakten till apparaten vid åskväder samt när den inte ska användas på länge.
- Överlåt allt underhåll till kvalificerad servicepersonal. Service är nödvändig när apparaten har skadats på något sätt, till exempel om en elkabel eller kontakt är skadad, vätska eller främmande föremål har kommit in i apparaten, apparaten har utsatts för regn eller fukt, inte fungerar som den ska eller om den har fallit i golvet.
- Apparaten får inte utsättas för vattendroppar eller vattenstrålar.
- Placera inga potentiellt skadliga föremål på enheten (t.ex. vattenfyllda kärl eller levande ljus).
- Om adaptern används som fränkopplingsenhet ska den vara lätt att komma åt.

2 Dockningshögtalare för Android™

Gratulerar till din nya produkt och välkommen till Philips! Genom att registrera din produkt på www.philips.com/support kan du dra nytta av Philips support.

Introduktion

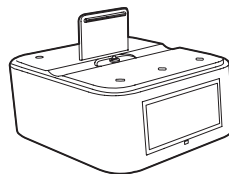
Med den här dockningshögtalaren kan du:

- lyssna på ljud via Bluetooth-anslutning,
- lyssna på ljud via en ljudingångskabel och
- ladda Android-enheter.

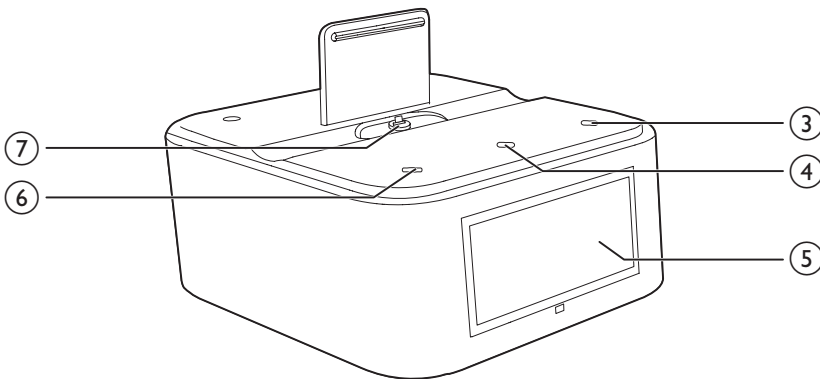
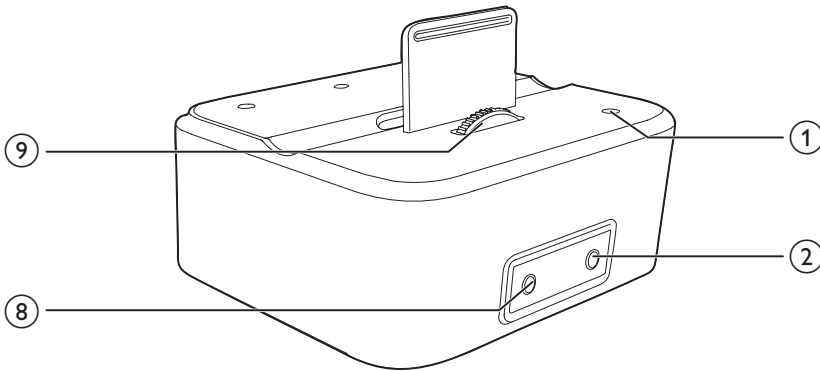
Förpackningens innehåll

Kontrollera och identifiera innehållet i förpackningen:

- Huvudenhet
- Nätadapter
- Ljudingångskabel (3,5 mm kontakter)
- Kortfattad användarhandbok
- Säkerhet och meddelanden



Översikt över dockningshögtalaren



① POWER

- Tryck för att slå på dockningshögtalaren eller försätta den i standbyläge.

② DC IN

- Ansluta nätadaptern.

③ VOL/TIME +

- Höja volymen.
- Ställa in klockan.

④ BRIGHTNESS/SET TIME

- Justera teckenfönstrets ljusstyrka.
- Håll intryckt för att ställa in klockan.

⑤ Teckenfönster

⑥ -VOL/TIME

- Sänk volymen.
- Ställa in klockan.

⑦ Mikro-USB-anslutning

⑧ AUDIO IN

- Anslut till ljudutgången (vanligtvis uttaget för stereohörlurar) på en extern enhet.

⑨ Hjul

- Vrid för att justera höjden på mikro-USB-kontakten.

3 Komma igång

Följ alltid anvisningarna i det här kapitlet i rätt följd.

Ansluta strömmen

! Var försiktig

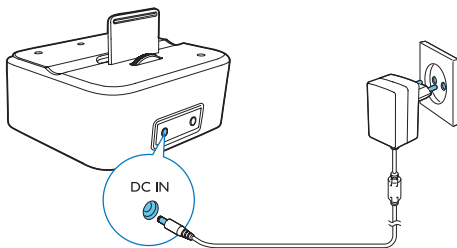
- Risk för produktskada! Kontrollera att nätspänningen motsvarar den spänning som är tryckt på dockningshögtalarens undersida.
- Risk för elektriska stötar! När du kopplar bort nätströmmen ska du alltid dra ut kontakten ur uttaget. Dra aldrig i sladden.

☰ Kommentar

- Typplattan sitter på dockningshögtalarens undersida.

Anslut nätadaptern till

- uttaget **DC IN** på baksidan av dockningshögtalaren och till strömförsörjningen.

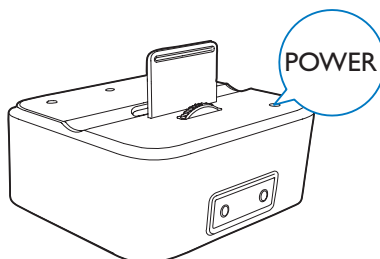


Slå på

Slå på dockningshögtalaren genom att trycka på **POWER**.

- ↳ Bluetooth-indikatorn blinkar i teckenfönstret.
- Försätt dockningshögtalaren i standbyläge genom att trycka på **POWER** igen.

ON ↔ Standby



Växla till standbyläge automatiskt

Dockningshögtalaren försätts automatiskt i standbyläge när

- ingen ljudingångskabel är ansluten till uttaget **AUDIO IN** och
- om Bluetooth-anslutningen inte fungerar på 15 minuter.

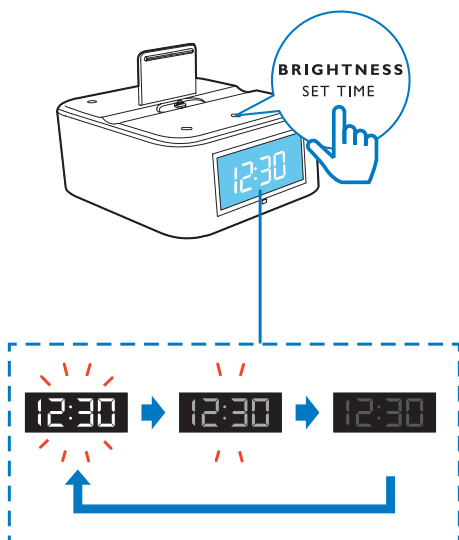
Ange tid

- 1 Håll **BRIGHTNESS/SET TIME** intryckt i två sekunder:
↳ [24H] eller [12H] börjar blinka.
- 2 Du kan ange 24- eller 12-timmarsformat genom att trycka på **-VOL/TIME** eller på **VOL/TIME +** för att välja [24H] respektive [12H].
- 3 Bekräfta genom att trycka på **BRIGHTNESS/SET TIME**.
↳ Siffrorna för timmar och minuter börjar blinka.
- 4 Ställ in timme genom att trycka upprepade gånger på **-VOL/TIME** eller **VOL/TIME +**.
- 5 Bekräfta genom att trycka på **BRIGHTNESS/SET TIME**.
↳ Minutsiffrorna börjar blinka.

- 6 Ställ in minut genom att trycka upprepade gånger på **-VOL/TIME** eller **VOL/TIME +**.
- 7 Bekräfta genom att trycka på **BRIGHTNESS/SET TIME**.
↳ Den inställda tiden visas.

Justera ljusstyrkan för teckenfönstret

Välj ljusstyrkenivå genom att trycka upprepade gånger på **BRIGHTNESS/SET TIME**.



4 Spela upp genom Bluetooth

Med **AS130** kan du spela upp ljud på två olika sätt:

- genom manuell Bluetooth-anslutning;
- genom automatisk Bluetooth-anslutning med appen **Philips Bluetooth Audio Connect**.

Kompatibel med Android™

För att du ska kunna dra full nytta av dockningshögtalaren bör Android-enheten innehålla följande:

- Android-operativsystem (version 2.1 eller senare),
- Bluetooth-programvara (version 2.1 eller senare), och
- en mikro-USB-anslutning.

För övriga enheter med mikro-USB-anslutning och Bluetooth kan du fortfarande använda dockningshögtalaren till att

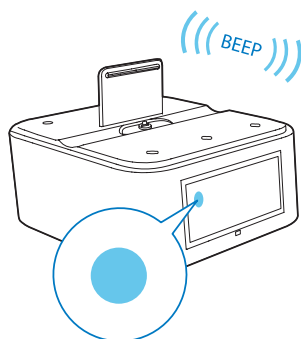
- ladda enheten via USB-anslutningen och
- lyssna på ljud via Bluetooth.

Spela upp ljud genom manuell Bluetooth-anslutning

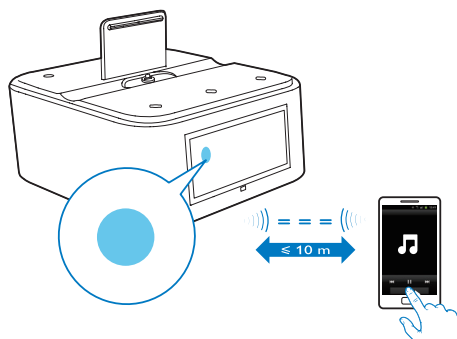
Dockningshögtalaren har trådlös Bluetooth-teknik för strömning av musik från din bärbara enhet till högtalaren.

Kommentar

- Philips kan inte garantera att spelaren är kompatibel med alla Bluetooth-enheter.
- Läs dockningshögtalarens användarhandbok angående Bluetooth-kompatibilitet innan du parar ihop den med en enhet. Se till att den anslutna Bluetooth-enheten har funktioner för A2DP (Advanced Audio Distribution Profile) och AVRCP (Audio Video Remote Control Profile).
- Produkten kan memorera upp till 4 tidigare ihopparade enheter.
- Se till att Bluetooth-funktionen är aktiverad på enheten och att enheten har ställts in så att den är synlig för andra Bluetooth-enheter.
- Räckvidden mellan dockningshögtalaren och en Bluetooth-enhet är cirka 10 meter.
- Eventuella hinder mellan dockningshögtalaren och Bluetooth-enheten kan minska räckvidden.
- Håll systemet på avstånd från andra elektroniska enheter som kan orsaka störning.

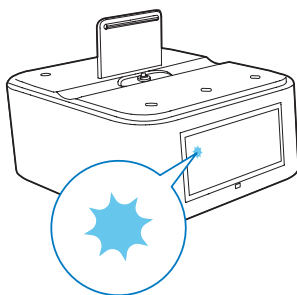


- 4 Spela upp ljud på Bluetooth-enheten.
↳ Ljud spelas upp via dockningshögtalaren.



Para ihop med Bluetooth-enheter

- 1 Slå på dockningshögtalaren genom att trycka på **POWER**.
↳ Bluetooth-indikatorn blinkar i teckenfönstret.



- 2 Aktivera Bluetooth-funktion på Android-enheten och sök efter **AS130**.
- 3 Tryck på **PHILIPSAS130** i enhetslistan.
↳ När anslutningen har upprättats piper **AS130** två gånger och Bluetooth-indikatorn lyser med ett fast sken.

Tips

- Om du vill radera ihopparade enheter från **AS130** trycker du in och håller ned **POWER** i fem sekunder.

Spela upp ljud via automatisk Bluetooth-anslutning med Philips Bluetooth Audio Connect

Philips Bluetooth Audio Connect upprättar automatiskt en Bluetooth-anslutning genom att lägga till en genväg till dockningssystemet på Android-enhetens hemskärm. Om du vill ta del

av den här funktionen rekommenderar vi att du laddar ned och installerar den här kostnadsfria appen.

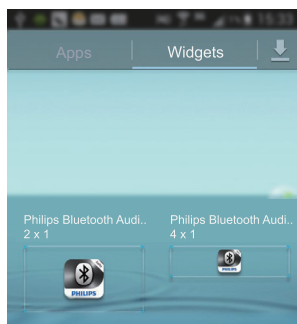
Installera appen Philips Bluetooth Audio Connect

Du kan söka på **Philips Bluetooth Audio Connect** direkt via **Google Play** och sedan installera appen.

Kommentar

- Se till att Android-enheten är ansluten till internet.
- Se till att **Google Play** finns tillgänglig på Android-enheten.

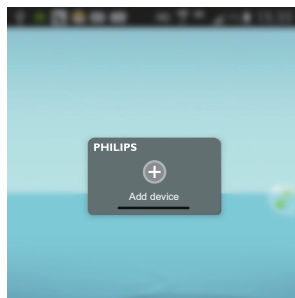
- 1 Sök efter appen **Philips Bluetooth Audio Connect** i Play Store på enheten.
- 2 I listan över sökresultat letar du rätt på och trycker på **Philips Bluetooth Audio Connect** för att påbörja nedladdningen.
- 3 Följ instruktionerna på skärmen för att installera **Philips Bluetooth Audio Connect**.
- 4 När installationen är klar trycker du på **Done** (klar).
↳ Två **Philips Bluetooth Audio Connect**-widgetprogram installeras och sparas på skärmen för widgetprogram.



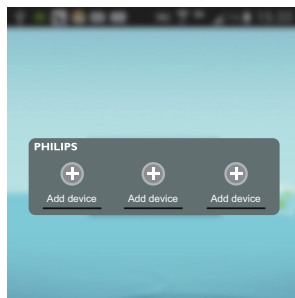
Lägg till Philips widget på hemskärmen

Lägg till ett av widget-programmen eller båda till hemskärmen på Android-enheten (se användarhandboken för enheten).

- Philips Bluetooth Audio Connect 2 x 1: lägg till en av favoriterna bland dina Bluetooth-enheter



- Philips Bluetooth Audio Connect 4 x 1: lägg till tre av favoriterna bland dina Bluetooth-enheter



Aktivera Bluetooth med appen Philips Bluetooth Audio Connect

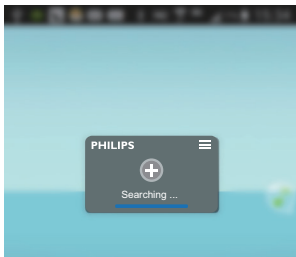
Lägg till AS130 på hemskärmen

Kommentar

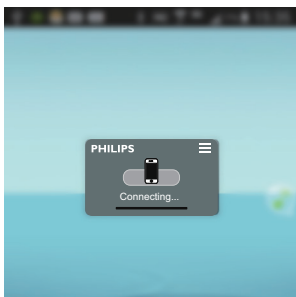
- Se till att **AS130** är påslagen.

- 1 Tryck på widgeten på Android-enhetens hemskärm och börja söka efter andra

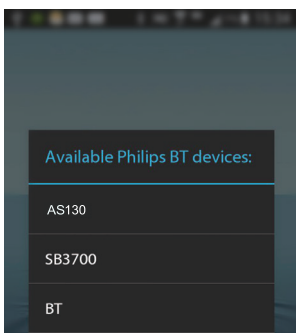
Bluetooth-enheter samt upprätta anslutning.



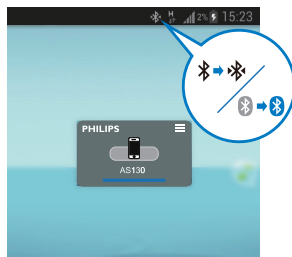
- ↳ Widgeten börjar automatiskt söka efter (och upprätta anslutning till) andra Bluetooth-enheter som kan hopparas.
- ↳ Bluetooth-funktionen på enheten aktiveras automatiskt.



- Om det behövs kan du välja **AS130** från listan över tillgängliga Philips BT-enheter och fortsätta med anslutningen.

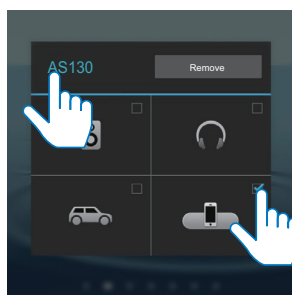


- ↳ Det kan ta några sekunder att upprätta anslutningen.
- ↳ När anslutningen har upprättats läggs **AS130** till på hemskärmen och en ny Bluetooth-ikon visas längst upp på skärmen.
- ↳ **AS130** piper två gånger.



2 Om du vill byta namn eller ändra på ikonen för **AS130** kan du trycka på ≡ överst i widgeten.

- Tryck på **AS130** och ange det nya namnet.
- Tryck på kryssrutan om du vill ändra ikonen för enheten.



3 Spela upp ljud på Android-enheten.
↳ Ljudet spelas upp via dockningshögtalaren.

Nästa gång appen startas


- 1 Nästa gång du slår på **AS130** ansluter dockningssystemet till den senaste hopparade enheten automatiskt.
- Om två eller tre hopparade enheter är påslagna trycker du på **AS130** på Android-enheten för hopparring.

↳ När anslutningen har upprättats visas en ny Bluetooth-ikon överst på skärmen och **AS130** piper två gånger.

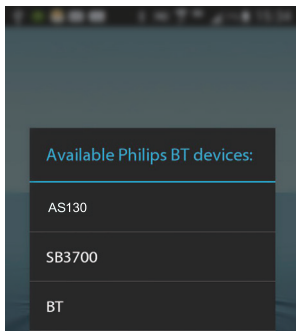
- 2 Spela upp ljud på Android-enheten.
↳ Ljudet hörs från dockningssystemet.

- Avaktivera enhetens Bluetooth-funktion eller
- Flytta den utanför kommunikationsräckvidden.
↳ Indikatorn för Bluetooth slocknar.

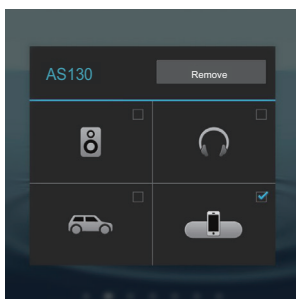
Ta bort AS130 från hemskrmen

- 1 Tryck på  överst i widgeten.
↳ En lista över tillgängliga Philips BT-enheter visas.

- 2 Välj **AS130**.



- 3 Tryck på **Remove** (ta bort).



Koppla bort en enhet

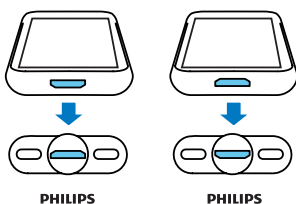
Koppla bort en Bluetooth-enhet:

- Tryck på **SOURCE/SET** och välj en annan källa.

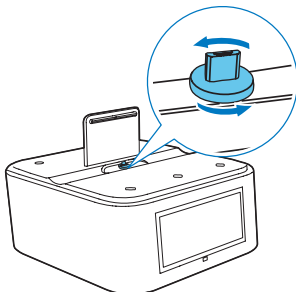
5 Docka och ladda Android-telefonen

Docka Android-enheten till mikro-USB-anslutningen för laddning.

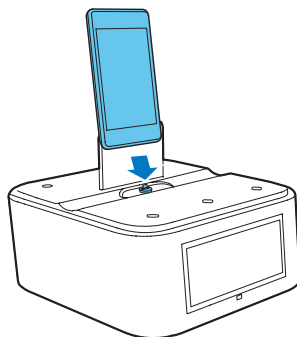
- 1 Kontrollera var på Android-enheten mikro-USB-uttaget sitter:



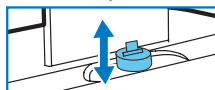
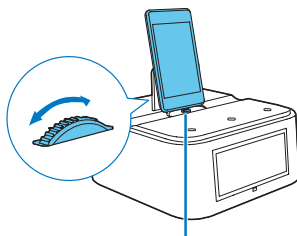
- Om det behövs vrider du på USB-kontakten på dockningshögtalaren.



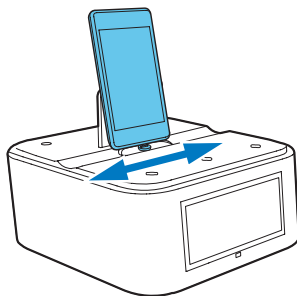
- 2 Koppla Android-enheten till USB-anslutningen.



- 3 Justera höjden på mikro-USB-kontakten genom att vrida på hjulet.



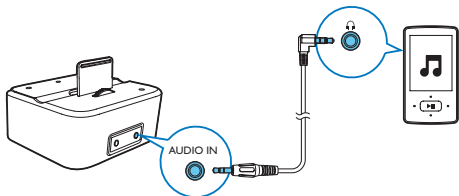
- 4 Skjut kontakten så att Android-enheten står stadigt i dockan.



↳ när dockningshögtalaren är ansluten till elnätet börjar den dockade enheten laddas automatiskt.

6 Spela upp via en ljudkabel

Med en MP3 Link-kabel kan du även spela upp på **AS130** från en extern ljudenhet, till exempel en MP3-spelare.



- 1 Anslut en ljudingångskabel med en 3,5 mm kontakt i båda ändar till
 - uttaget **AUDIO IN** på dockningshögtalaren och till
 - hörlursuttaget på en extern enhet.
- 2 Spela upp ljud från den externa enheten (se enhetens användarhandbok).

7 Justera volymen

Tryck på **-VOL/TIME/VOL/TIME +** om du vill höja eller sänka volymen.

8 Produktinformation



Kommentar

- Produktinformationen kan komma att ändras utan föregående meddelande.

Allmän information

Nätström	Modell: AS100-050-AE200 Ineffekt: 100–240 V~, 50/60 Hz, 0,5 A Utgång: 5 V === 2,0 A
Effektförbrukning vid användning	<15 W
Effektförbrukning i standbyläge	< 1 W
Högsta belastning på uteffekt från Android	5 V === 1 A
Storlek	
- Huvudenhet (B x H x D)	137 x 98 x 141 mm
Vikt	
- Med förpackning	1,0 kg
- Huvudenhet	0,56 kg

Bluetooth

Bluetooth-specifikation	V 3.0 + EDR
Profiler som kan hanteras	A2DP 1.0/AVRCP 1.0
Sortiment	10 m (ledigt utrymme)

Förstärkare

Nominell uteffekt	2 X 2,5 W RMS
Frekvensomfång	63–16 000 Hz, ± 3 dB
Signal/brusförhållande	> 55 dB
Total harmonisk distorsion	< 1 %
MP3 Link	650 mV RMS

Högtalare

Högtalarimpedans:	4 ohm
Högtalarelement	1,5" med fullt frekvensomfång

9 Felsökning



Varning

- Ta aldrig bort enhetens hölje.

Försök aldrig reparera systemet själv. Om du gör det gäller inte garantin. Om du får problem när du använder enheten ska du kontrollera följande innan du begär service. Om problemet kvarstår går du till Philips webbplats (www.philips.com/support). När du kontaktar Philips bör du ha både enheten och modell- och serienumret till hands.

Allmänt

Ingen ström

- Kontrollera att strömkabeln på enheten är korrekt ansluten.
- Kontrollera att det finns ström i nätuttaget.

Inget ljud eller förvrängt ljud

- Justera volymen på dockningshögtalaren och på Bluetooth-enheten.
- Se till att Bluetooth-anslutningen mellan Bluetooth-enheten och dockningshögtalaren fungerar.

Klockinställning har raderats

- Strömmen har stängts av eller så har nätadaptern kopplats från.
- Återställ klockan.

Om Bluetooth-enheten

Musikuppspelning är inte tillgänglig på systemet ens efter Bluetooth-anslutning.

- Enheten kan inte användas med systemet för att spela musik.

Ljudkvaliteten är dålig efter anslutning med en Bluetooth-aktiverad enhet.

- Bluetooth-mottagningen är dålig. Flytta enheten närmare systemet eller ta bort

eventuella hinder mellan enheten och systemet.

Det går inte att ansluta till systemet.

- Enheten stöder inte de profiler som krävs för systemet.
- Bluetooth-funktionen är inte aktiverad på enheten. Mer information om hur du aktiverar funktionen finns i enhetens användarhandbok.
- Systemet är inte i ihopparningsläge.
- Systemet är redan anslutet till en annan Bluetooth-aktiverad enhet. Koppla bort den enheten eller alla andra anslutna enheter och försök igen.

Den ihopparade enheten ansluts och kopplas bort hela tiden.

- Bluetooth-mottagningen är dålig. Flytta enheten närmare systemet eller ta bort eventuella hinder mellan enheten och systemet.
- På en del enheter kan Bluetooth-anslutningen avaktiveras automatiskt som en energibesparande funktion. Det betyder inte att det är något fel på systemet.

10 Obs!

Eventuella förändringar av den här enheten som inte uttryckligen har godkänts av Gibson Innovations kan frånta användaren rätten att använda utrustningen.

Uppfyllelse

CE 0890

Användning av den här produkten överensstämmer med EU:s förordningar om radiostörningar:

Gibson Innovations deklarerar härmed att produkterna uppfyller alla viktiga krav och andra relevanta villkor i direktivet 1999/5/EG. Du hittar deklarationen om överensstämmelse på www.philips.com/support.

Återvinning



Produkten är utvecklad och tillverkad av högkvalitativa material och komponenter som både kan återvinnas och återanvändas. Symbolen med en överkryssad soptunna som finns på produkten innebär att produkten följer EU-direktivet 2002/96/EC:



Kassera aldrig produkten med annat hushållsavfall. Ta reda på de lokala reglerna om separat insamling av elektriska och elektroniska produkter. Genom att kassera dina gamla produkter på rätt sätt kan du bidra till att

minska möjliga negativa effekter på miljö och hälsa.

Miljöinformation

Allt onödigt förpackningsmaterial har tagits bort. Vi har försökt göra paketeringen lätt att dela upp i tre olika material: kartong (lådan), polystyrenskum (buffert) och polyeten (påsar, skyddande skumskiva).

Systemet består av material som kan återvinnas och återanvändas om det monteras isär av ett specialiserat företag. Följ de lokala föreskrifterna för kassering av förpackningsmaterial, använd batterier och gammal utrustning.

Varumärkesinformation

Ordmärket och logotypen Bluetooth® är registrerade varumärken som tillhör Bluetooth SIG, Inc. och används av Gibson Innovations med licens.



2015 © Gibson Innovations Limited. All rights reserved.
This product has been manufactured by, and is sold under
the responsibility of Gibson Innovations Ltd., and Gibson
Innovations Ltd. is the warrantor in relation to this product.
Philips and the Philips Shield Emblem are registered
trademarks of Koninklijke Philips N.V. and are used under
license from Koninklijke Philips N.V.

AS130_12_UM_V3.0

