

AQ 6345

Диктофон

Инструкция за експлоатация

AQ 6345

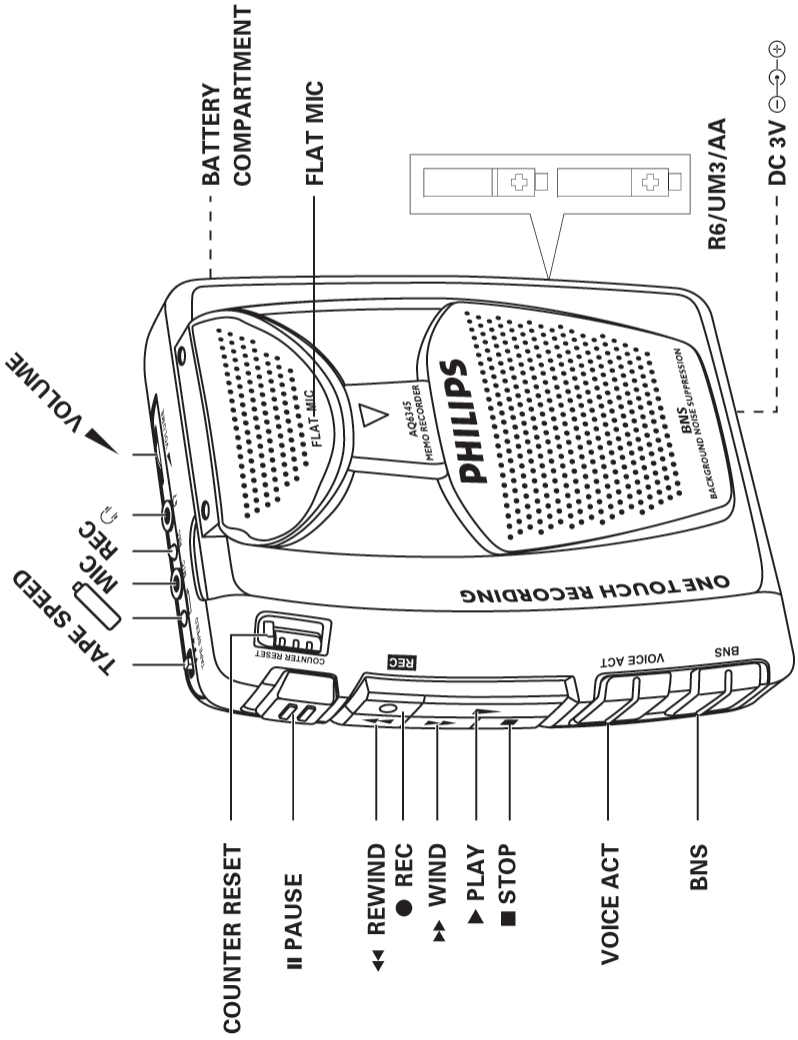


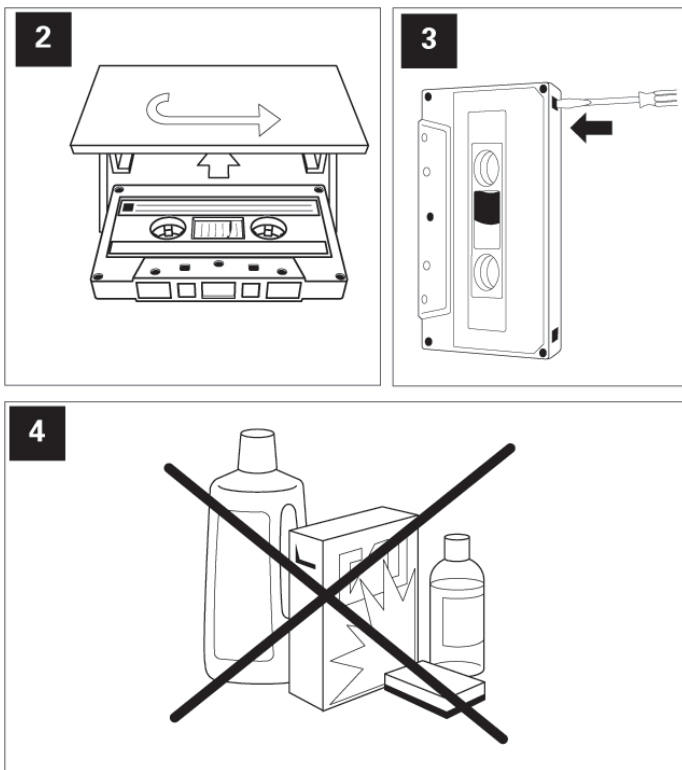
Let's make things better.



PHILIPS


1





Захранване

Индикатор за захранването

Независимо дали устройството се захранва по време на възпроизвеждане или запис, от батерии или адаптор, светва индикаторът за захранване .

- Индикаторът за захранване изгасва, когато устройството се изключи.
- Ако батериите са изхабени, индикаторът свети слабо и ви подсказва, че трябва да смените батериите.

Батерии (не са включени в комплекта)

1. Отворете капачето на отделениято за батериите и вкарайте две алкални батерии тип R6, UM3 или AA, както е показано на фигурата.
2. Извадете батериите от рекордера, ако са изхабени или няма да бъдат използвани дълго време.

Батериите съдържат химически вещества и трябва да се изхвърлят на подходящите за целта места.

Мрежов адаптор (не е включен в комплекта)

1. Напрежението на 3V DC адаптор трябва да съответства на напрежението на местната мрежа. 1.3 мм централен пин на 3.5 mm жак на адаптора трябва да бъде свързан към отрицателния полюс (-).
2. Свържете мрежовия адаптор към жака DC 3V на рекордера и към контакта в стената.
3. Винаги изключвайте мрежовия адаптор, ако няма да използвате устройството.

Възпроизвеждане на касети

1. Отворете отделението за касетите и поставете касета.
2. Натиснете капака на касетофона, за да го затворите.
3. За да стартирате възпроизвеждането, натиснете ◀.
4. Нагласете звука с регулатора **VOLUME**.
 - За да слушате моно звук персонално, вкарайте 3.5мм жак на слушалките (за предпочитане >16ома) в съединителя Ω. Вграденият високоговорител се изключва.
5. За бързо пренавиване напред/назад използвайте бутоните ◀◀ ▶▶.
6. Следете брояча, за да намерите мястото на касетата, което искате да слушате. Натиснете бутона ■, за да спре пренавиването.
 - По време на възпроизвеждане можете да използвате и бутоните ◀◀ ▶▶. С помощта на брояча можете да следите пасажите, които превъртате. Задръжте бутона ◀◀ ▶▶ и го освободете, когато достигнете пасажа, който желае да чуе. Възпроизвеждането на касетата продължава от този момент.
 - За да нулирате брояча, натиснете **COUNTER RESET**.
7. Освен това можете да нагласите скоростта на лентата (**TAPE SPEED**), когато търсите или слушате пасажи по време на възпроизвеждане.
 - + за по-висока скорост на възпроизвеждане
 - ● за нормална скорост на възпроизвеждане
 - - за по-ниска скорост на възпроизвеждане.За нормално възпроизвеждане не забравяйте да нагласите **TAPE SPEED** на ●!
8. За кратки прекъсвания нагласете **PAUSE II**. За да изключите режима пауза, плъзнете назад превключвателя.
9. За да спрете възпроизвеждането, натиснете бутона ■.
 - В края на касетата, бутонът ◀ се освобождава автоматично и устройството се изключва, освен ако не е включена паузата (**PAUSE II**).

ОБЩА ИНФОРМАЦИЯ ПРИ ЗАПИСВАНЕ

- Записите са разрешени само в случай, че авторските или други права на трети лица не са нарушени.
- За записи на това устройство трябва да използвате касети тип CHROME (IEC тип II) или METAL (IEC тип IV). Трябва да използвате касети тип NORMAL (IEC тип I) на които не е отчупена пластинката за предпазване на записа.
- Настройките на **VOLUME, TAPE SPEED** не оказват влияние на записа, който се извършва в момента, освен когато не се използва **VOICE ACT** и не се променя нивото на звука.
- В началото на всяка касета, няма да се извърши запис, през първите 7 секунди, докато водача на касетата не премине през главите за запис.

Предпазване на касети от случайно изтриване

- За да предпазите касетата от случайно изтриване, отчупете лявата пластинка, като държите касетата пред себе си. От тази страна на касетата повече не може да се записва. За да записвате отново, залепете парче лепенка на мястото на отчупената пластинка.

Гласово активиране (VOICE ACT)

VOICE ACT е система за определяне нивото на звука, която ви позволява да записвате само, когато микрофона приема звук с определено ниво. Потенциометърът **VOLUME** играе ролята на регулатор за сензора на микрофона. Ако звука спре или падне под определено ниво, записът ще се прекъсне, за да не се допусне празен запис. За да активирате тази функция:

1. Натиснете **VOICE ACT** в положение **ON**.
2. Завъртете **VOLUME**:

Обратно на часовниковата стрелка - нивото на чувствителността пада и само звука до микрофона ще се запише.

По часовниковата стрелка - нивото на чувствителността се увеличава. Ще се запише фоновия шум и по-далечни звуци.

Забележка: Когато записът се прекъсва и след това продължава автоматично, според зададеното ниво на звука, началото на записа може да се загуби заради паузата в началото на всеки запис.

Потискане на фоновия шум

За да се получи по-чист и по-разбираем запис на гласа, в шумна околна среда, активирайте превключвателя **BNS**. **BNS** системата акцентира върху звука в честотния диапазон на човешкия глас, като намалява както високите, така и ниските честоти, които обикновено съдържат шум. Ако желаете, можете да използвате **BNS** с **VOICE ACT** по време на запис.

Извършване на записите

1. Отворете отделението за касетите и поставете касета.
2. Натиснете капака на касетофона, за да го затворите.
3. Нагласете **BNS** и **VOICE ACT** в положение **ON/OFF**, според вашите предпочитания (виж разделите **BNS** и **VOICE ACT** по-горе).
 - Ако не желаете да използвате вградения плосък микрофон, вкарайте 3.5мм жак на външния микрофон в съединителя **MIC** и насочете микрофона към източника на звука. Не насочвайте микрофона към рекордера, за да избегнете микрофонията. След като е свързан външен микрофон към съединителя **MIC**, вградения микрофон се изключва.
 - За да следите записа, свържете слушалки към Ω .
4. За да стартирате записа, натиснете **REC** ●.
 - Светва индикатора **REC**.
 - По време на възпроизвеждане можете да стартирате незабавно записа като натиснете **REC** ●.
5. За кратки прекъсвания използвайте **PAUSE** III. За да изключите паузата върнете превключвателя назад.
6. За да спрете записа, натиснете ■ и устройството се изключва.
 - Индикаторът **REC** изгасва.
 - В края на касетата бутоните ◀ и **REC** ● се освобождават автоматично и устройството се изключва, освен ако не е активирана пауза.
7. За да прослушате записа използвайте бутоните ◀◀ ▶▶ (виж Възпроизвеждане на касета).

Обща информация

Поддръжка (виж фиг. 4)

- Почиствайте части (А) и (В) всеки месец, с памучен тампон, напоен със спорт, или като пуснете почистваща касета.
- Не излагайте вашия приемник на дъжд, влага, пясък или на прекалено високи температури, като например отоплителни уреди или коли, паркирани на слънце.
- Не използвайте касети тип C-120.
- Използвайте мек, леко навлажнен парцал, за да почиствате корпуса. Не използвайте силни или корозиращи почистващи препарати, като бензин, белина и др.

Внимавайте, когато ползвате слушалките

- **Безопасност на слуха:** Не слушайте музика със слушалките прекалено силно, защото това може трайно да увреди слуха ви.
- **Безопасност на пътя:** Не използвайте слушалки, когато карате кола или велосипед. Това може да доведе до рискови ситуации на пътя.

Информация за околната среда

- Ние сме направили най-доброто, за да може опаковъчния материал да се раздели лесно на два моно-материала: картон (кутия), полиетилен (пликове, защитна пяна);
- Информирайте се за местните разпоредби относно рециклирането на старо оборудване.

Този продукт отговаря на изискванията за радио смущения на Европейския съюз.