

# Alltid här om du behöver hjälp

Registrera din produkt och få support på  
[www.philips.com/support](http://www.philips.com/support)

AJT5300



## Användarhandbok

**PHILIPS**



# Innehåll

|  |           |                      |           |
|--|-----------|----------------------|-----------|
| <b>1 Viktigt!</b>                                | <b>2</b>  | <b>9 Felsökning</b>  | <b>13</b> |
| Lär dig de här säkerhetssymbolerna               | 2         | Allmänt              | 13        |
|  |           | Om Bluetooth-enheten | 13        |
| <b>2 Din klockradio</b>                          | <b>3</b>  | <b>10 Meddelande</b> | <b>14</b> |
| Introduktion                                     | 3         |                      |           |
| Förpackningens innehåll                          | 3         |                      |           |
| Översikt över klockradion                        | 4         |                      |           |
| <b>3 Komma igång</b>                             | <b>5</b>  |                      |           |
| Sätta i batteriet                                | 5         |                      |           |
| Ansluta strömmen                                 | 5         |                      |           |
| Slå på   | 5         |                      |           |
| <b>4 Ställ in tid och larm</b>                   | <b>6</b>  |                      |           |
| Ange tid   | 6         |                      |           |
| Ställa in larmtimer                              | 6         |                      |           |
| <b>5 Lyssna på FM-radio</b>                      | <b>7</b>  |                      |           |
| Förbereda FM-antenn                              | 7         |                      |           |
| Ställa in FM-radiokanaler                        | 7         |                      |           |
| Lagra FM-radiokanaler automatiskt                | 7         |                      |           |
| Lagra FM-radiokanaler manuellt                   | 7         |                      |           |
| Välja en snabbvals kanal.                        | 7         |                      |           |
| <b>6 Använda Bluetooth-enheter</b>               | <b>8</b>  |                      |           |
| Ansluta en enhet                                 | 8         |                      |           |
| Spela upp ljud från en Bluetooth-aktiverad enhet | 9         |                      |           |
| Styr telefonsamtal                               | 9         |                      |           |
| <b>7 Andra funktioner</b>                        | <b>10</b> |                      |           |
| Ladda telefonen                                  | 10        |                      |           |
| Lyssna på en extern enhet                        | 10        |                      |           |
| Ställa in insomningstimer                        | 11        |                      |           |
| Justera volymen                                  | 11        |                      |           |
| Justera ljusstyrkan för skärmen                  | 11        |                      |           |
| <b>8 Produktinformation</b>                      | <b>12</b> |                      |           |
| Specifikationer                                  | 12        |                      |           |

# 1 Viktigt!

## Lär dig de här säkerhetssymbolerna



Blixten anger att det finns oisolerat material i enheten som kan ge en elektrisk stöt. För allas säkerhet bör du inte ta bort det skyddande höljet på produkten.

Utropstecknet betyder att det finns funktioner som du bör läsa mer om i den medföljande handboken, så att du kan undvika problem vid användning och underhåll.

**WARNING!** För att minska risken för brand och elektriska stötar bör du inte utsätta apparaten för regn eller fukt, och du bör inte heller placera kärl med vatten, till exempel blomvaser, ovanpå apparaten.

**WARNING!** För att minska risken för elektriska stötar bör du se till att sätta i kontakten på rätt sätt och trycka in den helt i uttaget.

### Varning

- Ta aldrig bort höljet från produkten.
- Smörj aldrig någon del av produkten.
- Placera aldrig produkten ovanpå någon annan elektrisk utrustning.
- Skydda produkten mot direkt solljus, öppna lågor och värme.
- Se till att du alltid har nätsladden, kontakten och adaptern lättillgängliga så att du kan koppla bort produkten från eluttaget.

- Se till att det finns tillräckligt med ledigt utrymme för god ventilation runt produkten.

- Använd endast kringutrustning och tillbehör som är godkända av leverantören.
- **WARNING!** Batterianvändning – Undvik batteriläckage, som kan ge upphov till personskada, skada på egendom eller skada på produkten:
  - Sätt i alla batterier på rätt sätt enligt markeringarna + och - på produkten.
  - Blanda inte batterier (t.ex. gamla och nya eller kol och alkaliska).
  - Ta bort batterierna när produkten inte ska användas under en längre tid.
  - Batterierna ska inte utsättas för stark hetta, exempelvis solsken, eld eller liknande.
- Produkten får inte utsättas för vattendroppar eller vattenstrålar.
- Placera inga potentiellt skadliga föremål på produkten (t.ex. vattenfyllda kärl eller levande ljus).
- Om adaptern används som fränkopplingsenhet ska den vara lätt att komma åt.

### Obs!

- Typplattan sitter på undersidan av produkten.

## 2 Din klockradio

Vi tycker att det är roligt att du har köpt en Philips-produkt! Genom att registrera din produkt på [www.philips.com/welcome](http://www.philips.com/welcome) kan du dra nytta av Philips support.

---

### Introduktion

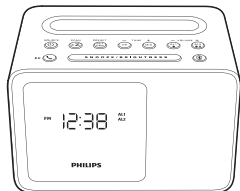
Med den här klockradion kan du

- spela upp ljud från Bluetooth-aktiverade enheter och andra externa enheter;
- lyssna på FM-radio
- ladda mobila enheter samt
- ange två larm som ringer vid olika tider.

---

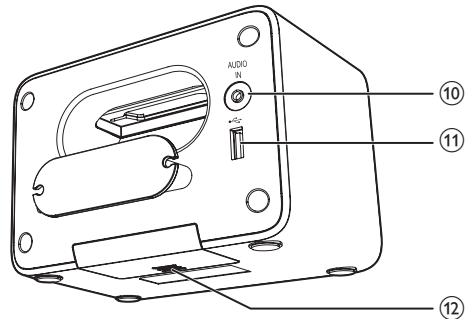
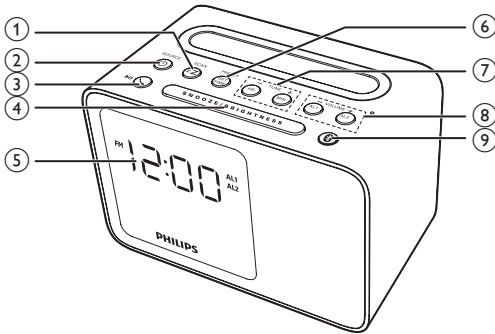
### Förpackningens innehåll

Kontrollera och identifiera innehållet i förpackningen:



- Klockradio
- Tryckt material

## Översikt över klockradion



### ① SÖK/ z z

- Ställ in insomningsfunktionen genom att trycka.
- Håll intryckt i två sekunder om du vill spara radiokanaler automatiskt.

### ② SOURCE

- Slå på klockradion.
- Växla till standbyläge.
- Välj en källa: Bluetooth, FM eller Aux.

### ③ / ▶ ||

- Tryck på starta, pausa eller återuppta uppspelning i Bluetooth-läge.
- Tryck när du vill svara på ett inkommande samtal.
- Håll nedtryckt i två sekunder om du vill avböja ett inkommande samtal.
- Tryck under ett pågående samtal så avslutas samtalet.

### ④ SNOOZE/BRIGHTNESS

- Använda snooze-funktionen.
- Justera ljusstyrkan för teckenfönstret.

### ⑤ Teckenfönster

- Visa aktuell status.

### ⑥ PRESET/SET TIME

- Lagra radiokanaler manuellt.
- Välj en snabbvals kanal (radio).
- Ange tid.

### ⑦ HR/MIN/- TUNE +

- Ställa in FM-radiokanaler.
- Ställ in timme och minut.

### ⑧ AL1/AL2/- VOLUME +

- Ställ in larm.
- Justera volymen.

### ⑨

- Håll intryckt i två sekunder för att aktivera ihopparningsläget.

### ⑩ AUDIO IN

- Anslut en extern ljudenhet.

### ⑪ DC 5V = 1A

- Ladda telefonen.

### ⑫ Batterifack

- Sätt i batteriet.

## 3 Komma igång

Följ alltid anvisningarna i det här kapitlet i rätt följd.

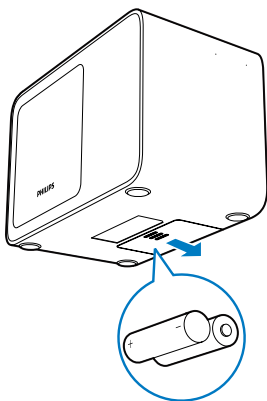
### Sätta i batteriet

Batterierna kan bara säkerhetskopiera klock- och larminställningar när nätströmmen är fränkopplad.

#### ! Varning

- Batterierna innehåller kemiska substanser och bör därför kasseras på rätt sätt.

- 1 Öppna batterifacket.
- 2 Sätt i 2 AA-batterier med polerna (+/-) åt rätt håll enligt bilden.



- 3 Stäng batterifacket.

#### \* Tips!

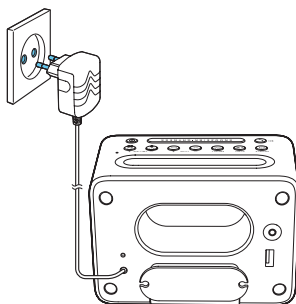
- När inte något batteri är isatt, eller om batterinivån är låg, visas indikatorn för låg batterinivå.
- Skärmens bakgrundsbelysning är avstängd när nätströmmen är fränkopplad.

## Ansluta strömmen

#### ! Varning

- Risk för produktskada! Kontrollera att nätspänningen motsvarar den spänning som är angiven på klockradions bak- eller undersida.
- Risk för elektriska stötar! När du kopplar bort nätströmmen ska du alltid dra ut kontakten ur uttaget. Dra aldrig i sladden.

Anslut nätadaptern till vägguttaget.



## Slå på

Tryck på  $\phi$  igen om du vill slå på klockradion.

- ↳ Klockradion växlar till FM-radio som källa.
- Välj en annan källa genom att trycka på  $\phi$  upprepade gånger så växlar du till Bluetooth-, FM- eller Aux-läge.

## Växla till standbyläge

Tryck på  $\phi$  upprepade gånger för att växla till standbyläge.

#### \* Tips!

- Om systemet är inaktivt i 15 minuter växlar produkten till standbyläge automatiskt.

# 4 Ställ in tid och larm

## Ange tid

### ☰ Obs!

- Du kan endast ställa klockan i standbyläge.

- 1 Aktivera tidsinställningsläge genom att hålla **SET TIME** intryckt i två sekunder.  
↳ Siffrorna för timmar och minuter blinkar.
- 2 Tryck på **HR** upprepade gånger för att ställa in timme.
- 3 Tryck på **MIN** upprepade gånger för att ställa in minuter.
- 4 Bekräfta genom att trycka på **SET TIME**.  
↳ Den inställda tiden visas.

### ☰ Obs!

- Om klockradion är inaktiv i 10 sekunder avslutas tidsinställningsläget automatiskt.

## Ställa in larmtider

Du kan ange två larm som ringer vid olika tider.

### ☰ Obs!

- Du kan endast ställa in alarmer i standbyläge.
- Se till att du har ställt in klockan på rätt sätt.

- 1 Aktivera larminställningsläget genom att trycka in och hålla kvar **AL1** eller **AL2** i två sekunder.  
↳ Siffrorna för timmar och minuter blinkar.
- 2 Tryck på **HR** upprepade gånger för att ställa in timmarna.
- 3 Tryck på **MIN** upprepade gånger för att ställa in minuterna.
- 4 Tryck på **AL1** eller **AL2** för att bekräfta.
- 5 Tryck på **HR** eller **MIN** för att välja en larmkälla: FM-radio eller summer.
- 6 Tryck på **AL1** eller **AL2** igen för att bekräfta larminställningarna.

### ☰ Obs!

- Om klockradion är inaktiv i 10 sekunder avslutas larminställningsläget automatiskt.

## Aktivera eller avaktivera larmtimern.

Tryck upprepade gånger på **AL1** eller **AL2** för att aktivera eller avaktivera larmtimern.

- ↳ När larmtimern är aktiverad visas **[AL1]** eller **[AL2]**.
- ↳ Om larmtimern avaktiveras försvinner larmikonen.
  - Stäng av larmsignalen genom att trycka på **AL1** eller **AL2**.
- ↳ Alarmeret ljuder igen nästföljande dagar.

### ☰ Obs!

- Larmsignalens volym kan inte justeras utan den ökar gradvis för att skapa en skonsam väckning.

## Använda snooze-funktionen

När larmet ljuder trycker du på **SNOOZE**.

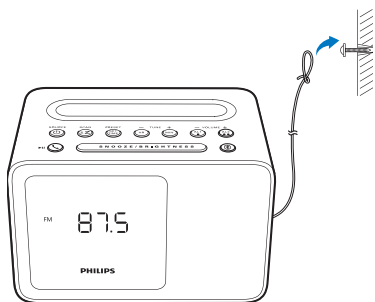
- ↳ Snooze-funktionen aktiveras och larmet ljuder igen nio minuter senare.



## 5 Lyssna på FM-radio

### Förbereda FM-antenn

Dra ut antennen helt och justera dess placering för att få bättre mottagning.



#### Obs!

- Undvik störningar genom att placera antennen så långt bort som möjligt från andra elektriska apparater.

### Ställa in FM-radiokanaler

- 1 Växla till FM-radioläge genom att trycka upprepade gånger på **SOURCE**.
- 2 Håll **TUNE -** eller **TUNE +** intryckt i två sekunder:
  - ↳ Klockradion ställer automatiskt in en station med bra mottagning.
- 3 Upprepa steg 2 om du vill ställa in fler radiokanaler.

#### Så här ställer du in en kanal manuellt:

Tryck på **TUNE -** eller **TUNE +** upprepade gånger i radioläge för att välja en frekvens.

### Lagra FM-radiokanaler automatiskt

Håll **SCAN** intryckt i två sekunder i FM-radioläge.

- ↳ Alla tillgängliga FM-radiokanaler lagras automatiskt.
- ↳ Den första lagrade radiokanalen sänder.

### Lagra FM-radiokanaler manuellt

Du kan lagra upp till 20 FM-radiokanaler:

- 1 Ställ in en FM-radiokanal.
- 2 Håll **PRESET** nedtryckt i två sekunder:
  - ↳ Snabbvalsnumret börjar blinka.
- 3 Tryck på **TUNE -** eller **TUNE +** när du vill välja ett nummer.
- 4 Bekräfta genom att trycka på **PRESET** igen.
- 5 Upprepa steg 1 till 4 för att lagra andra stationer.

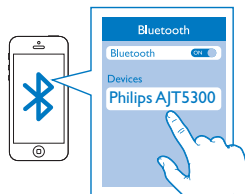
#### Tips!

- Om du vill ta bort en förinställd kanal, lagrar du en annan station på samma plats.

### Välja en snabbvalskanal.

I radioläge trycker du på **PRESET** upprepade gånger för att välja en förinställd kanal.

# 6 Använda Bluetooth-enheter



Med den här klockradion kan du lyssna på ljud från Bluetooth-aktiverade enheter och styra inkommande samtal via Bluetooth.

## Ansluta en enhet

### Obs!

- Se till att Bluetooth-enheten är kompatibel med den här produkten.
- Läs produktens användarhandbok angående Bluetooth-kompatibilitet innan du parar ihop det med en enhet.
- Produkten kan memorera upp till fyra tidigare ihopparade enheter. Den femte ihopparade enheten ersätter den första.
- Se till att Bluetooth-funktionen är aktiverad på enheten och att enheten har ställts in så att den är synlig för andra Bluetooth-enheter.
- Räckvidden mellan produkten och en Bluetooth-enhet är cirka 10 meter.
- Eventuella hinder mellan produkten och Bluetooth-enheten kan minska räckvidden.
- Håll systemet på avstånd från andra elektroniska enheter som kan orsaka störning.

- 1 Välj Bluetooth-läget genom att trycka på **SOURCE** upprepade gånger.  
↳ **Meddelandet [BT] (Bluetooth) blinkar på skärmen.**
- 2 På Bluetooth-enheten aktiverar du Bluetooth och söker efter Bluetooth-enheter (se enhetens användarhandbok).
- 3 När **[Philips AJT5300]** visas på enheten väljer du det för att påbörja ihopparring och anslutning. Om det behövs anger du standardlösenordet "0000".

- Om du inte lyckas hitta **[Philips AJT5300]** för ihopparring håller du **0** intryckt i två sekunder för att växla till ihopparringsläge, och försök sedan på nytt.  
↳ Efter ihopparring och anslutning slutar meddelandet **[BT]** (Bluetooth) att blinka, och klockradion piper två gånger.

### Så här kopplar du från den Bluetooth-aktiverade enheten:

- Håll **0** nedtryckt i två sekunder
- Avaktivera Bluetooth på enheten eller
- flytta enheten utom kommunikationsräckvidden.

### Så här ansluter du en annan Bluetooth-aktiverad enhet:

- 1 Håll **0** nedtryckt i två sekunder om du vill koppla bort enheten som är ansluten.  
↳ Klockradion växlar till Bluetooth-ihopparringsläge.

### 2 Anslut en annan Bluetooth-enhet.

| Bluetooth-ikonbeteende  | Beskrivning          |
|-------------------------|----------------------|
| Blinkar snabbt          | Vänta på ihopparring |
| Blinkar långsamt        | Ansluter             |
| Lyser med ett fast sken | Ansluten             |

---

## Spela upp ljud från en Bluetooth-aktiverad enhet




Efter Bluetooth-anslutning kan du spela upp ljud på Bluetooth-enheten.

- ↳ Ljud strömmas från Bluetooth-enheten till klockradion.
- Du kan trycka på ►|| om du vill starta, pausa eller återuppta uppspelningen.

---

## Styr telefonsamtal

När Bluetooth-anslutningen har upprättats kan du styra inkommande samtal med den här produkten.

| Knapp   | Funktion   |
|---|--|
|  | Tryck när du vill svara på ett inkommande samtal.                      |
|  | Tryck under ett pågående samtal så avslutas samtalet.                  |
|  | Håll nedtryckt i två sekunder om du vill avböja ett inkommande samtal. |



Obs!

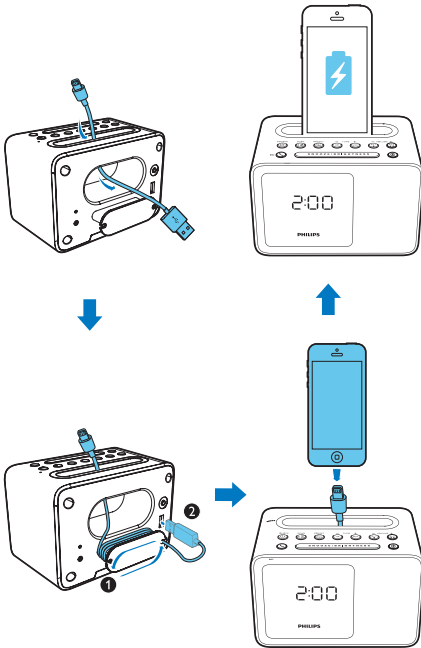
- Musikuppspelningen pausas när du får ett inkommande samtal och återupptas när samtalet avslutas.

# 7 Andra funktioner

## Ladda telefonen

Med den här klockradion kan du ladda telefonen via USB-uttaget.

- 1 Anslut telefonen och klockradion med laddningskabeln för telefonen (medföljer inte), enligt bilden nedan.

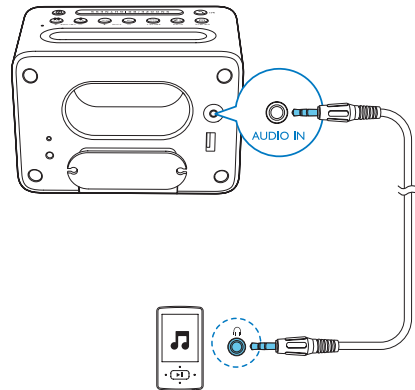


- 2 Anslut klockradion till elnätet.  
↳ Telefonen börjar laddas.

## Lyssna på en extern enhet

Med klockradion kan du också lyssna på en extern ljudenhet, till exempel en MP3-spelare.

- 1 Anslut en ljudingångskabel (medföljer inte) med en 3,5 mm kontakt i båda ändar till
  - uttaget märkt **AUDIO IN** på klockradion och
  - uttaget för stereohörlurar på den externa enheten.

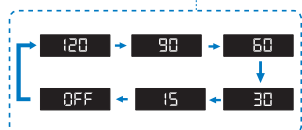
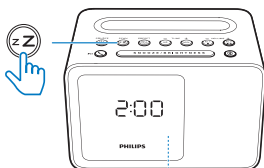


- 2 Tryck på SOURCE flera gånger och välj AUX som källa.
- 3 Spela upp ljud från den externa enheten (se enhetens användarhandbok).

## Ställa in insomningstimer

Tryck på **zZ** flera gånger för att välja en tid (i minuter).

- ↳ Klockradion växlar till standbyläge automatiskt efter den förinställda perioden.



Avaktivera insomningstimer:

- Tryck på **zZ** flera gånger tills **[OFF]** (av) visas.



Tips!

- Om du trycker på **zZ** i standbyläge växlar klockradion till FM-läge.

## Justera ljusstyrkan för skärmen

Tryck på **BRIGHTNESS** flera gånger för att välja olika ljusstyrkenivåer.

- Hög
- Medel
- Låg

## Justera volymen

Medan du lyssnar trycker du på **-VOLUME +** för att justera volymen.

# 8 Produktinforma- tion

## ☰ Obs!

- Produktinformationen kan komma att ändras utan föregående meddelande.

---

## Specifikationer

### Nominell uteffekt (förstärkare):

2,7 W RMS @ 10 % THD

Akustiskt frekvensomfång: 200 Hz – 16 kHz

Högtalarelement: 1 × 2 tum, 4 Ω

Frekvensområde för mottagare:

FM 87,5 – 108 MHz

Antal förinställda radiokanaler: 20

USB-laddning: 5 V, 1 A

Bluetooth-version: V 2.1 + EDR

Profiler som kan hanteras

HFPV1.5, A2DPV1.2, AVRCPV1.0;

Bluetooth-räckvidden: 10 m (ledigt utrymme)

Strömförsörjning (nätadapter)

Märke: PHILIPS;

Modell: S012B0502000E

Ineffekt: 100–240 V ~ 50/60 Hz  
max. 300 mA

Uteffekt: 5,0 V = 2000 mA

Strömförbrukning i drift: 8,7 W

Strömförbrukning i viloläge: <1 W

Produktmått – Huvudenhet (B × H × D):

150 × 102 × 111 mm

Produktvikt: 0,5 kg

# 9 Felsökning



## Varning

- Ta aldrig bort enhetens hölje.

Försök aldrig reparera systemet själv. Om du gör det gäller inte garantin. Om du får problem när du använder enheten ska du kontrollera följande innan du begär service. Om problemet kvarstår går du till Philips webbplats ([www.philips.com/support](http://www.philips.com/support)). När du kontaktar Philips bör du ha både enheten och modell- och serienumret till hands.

## Allmänt

### Ingen ström

- Se till att enhetens nätadapter är korrekt ansluten.
- Se till att det finns ström i nätuttaget.

### Inget ljud

- Justera volymen på klockradion.
- Justera volymen på den Bluetooth-anslutna enheten.

### Inget svar från enheten

- Koppla från och återanslut nätkontakten och slå sedan på enheten igen.

### Det går inte att ladda telefonen

- Se till att telefonen är ansluten till klockradion ordentligt.
- Se till att klockradion är påslagen.

### Dålig radiomottagning

- Håll klockradion borta från andra elektroniska enheter för att undvika radiostörning.
- Dra ut radioantennen helt och justera den.

### Larmet fungerar inte

- Ställ in klockan/larmet rätt.

### Klock-/larminställning har raderats

- Strömmen har stängts av eller så har strömladdan kopplats från.
- Återställ klockan/larmet.

---

## Om Bluetooth-enheten

### Ljudkvaliteten är dålig efter anslutning med en Bluetooth-aktiverad enhet.

- Bluetooth-mottagningen är dålig. Flytta enheten närmare produkten eller flytta på eventuella hinder.

### Det går inte att ansluta till enheten.

- Bluetooth-funktionen är inte aktiverad på enheten. Mer information om hur du aktiverar funktionen finns i enhetens användarhandbok.
- Produkten är redan ansluten till en annan Bluetooth-aktiverad enhet. Koppla bort den enheten och försök sedan igen.
- Håll **Ⓜ** intryckt i två sekunder för att växla till ihopparningsläget och försök sedan igen.

### Den ihopparade enheten ansluts och kopplas bort hela tiden.

- Bluetooth-mottagningen är dålig. Flytta enheten närmare produkten eller flytta på eventuella hinder.
- På en del enheter kan Bluetooth-anslutningen avaktiveras automatiskt som en energibesparande funktion. Det betyder inte att det är något fel på produkten.

# 10 Meddelande



Eventuella förändringar av den här enheten som inte uttryckligen har godkänts av Gibson Innovations kan frånta användaren rätten att använda utrustningen.

Gibson Innovations deklarerar härmed att produkterna uppfyller alla viktiga krav och andra relevanta villkor i direktivet 2014/53/EU. Du hittar deklarationen om överensstämmelse på [www.philips.com/support](http://www.philips.com/support).

Det här är en dubbelisolerad KLASS II-apparat utan skyddande jordanslutning.



Ordmärket och logotypen Bluetooth® är registrerade varumärken som tillhör Bluetooth SIG, Inc. och används av Gibson Innovations Limited med licens. Övriga varumärken och varunamn tillhör sina respektive ägare.

## Kassering av din gamla produkt



Produkten är utvecklad och tillverkad av högkvalitativa material och komponenter som både kan återvinnas och återanvändas.



Den här symbolen innebär att produkten omfattas av EU-direktivet 2012/19/EU. Ta reda på var du kan hitta närmaste återvinningsstation för elektriska och elektroniska produkter. Följ de lokala kasseringsbestämmelserna och släng inte produkten med vanligt hushållsavfall. Genom att kassera gamla produkter på rätt sätt kan du bidra till att förhindra negativ påverkan på miljö och hälsa.

## Miljöinformation

Allt onödigt förpackningsmaterial har tagits bort. Vi har försökt göra paketeringen lätt att dela upp i tre olika material: kartong (lådan), polystyrenskum (buffert) och polyeten (påsar, skyddande skumskiva).

Systemet består av material som kan återvinnas och återanvändas om det monteras isär av ett specialiserat företag. Följ de lokala föreskrifterna för kassering av förpackningsmaterial, använd batterier och gammal utrustning.







Specifications are subject to change without notice.

Copyright © 2016 Gibson Innovations Limited. Revised Edition © 2017

This product has been manufactured by, and is sold under the responsibility of Gibson Innovations Ltd., and Gibson Innovations Ltd. is the warrantor in relation to this product.

Philips and the Philips Shield Emblem are registered trademarks of Koninklijke Philips N.V. and are used under license.

AJT5300\_12\_UM\_V3.0

