

Altijd tot uw dienst

Registreer uw product en zoek ondersteuningsinformatie op
www.philips.com/support

AJT5300



Gebruiksaanwijzing

PHILIPS

Inhoud

1	Belangrijk	2
	Weet wat deze veiligheidssymbolen betekenen	2

2	Uw klokradio	3
	Introductie	3
	Wat zit er in de doos?	3
	Overzicht van de klokradio	4

3	Aan de slag	5
	Batterij plaatsen	5
	Op netspanning aansluiten	5
	Inschakelen	6

4	Tijd en alarm instellen	7
	Tijd instellen	7
	De alarmtimer instellen	7

5	Naar FM-radio luisteren	8
	FM-antenne voorbereiden	8
	Op FM-radiozenders afstemmen	8
	FM-radiozenders automatisch opslaan	8
	FM-radiozenders handmatig opslaan	8
	Een voorkeuzezender selecteren	8

6	Bluetooth-apparaten gebruiken	9
	Een apparaat verbinden	9
	Audio afspelen vanaf een Bluetooth-apparaat	10
	Uw telefoongesprek regelen	10

7	Andere functies	11
	Uw telefoon opladen	11
	Naar een extern apparaat luisteren	11
	De sleeptimer instellen	12
	Volume aanpassen	12
	De helderheid van het display aanpassen	12

8	Productinformatie	13
	Specificaties	13

9	Problemen oplossen	14
	Algemeen	14
	Over Bluetooth-apparaten	14

10	Kennisgeving	15
-----------	---------------------	-----------

1 Belangrijk

Weet wat deze veiligheidssymbolen betekenen



Deze 'bliksemschicht' waarschuwt voor ongeïsoleerd materiaal in het apparaat dat een elektrische schok kan veroorzaken. Voor uw eigen veiligheid en die van anderen is het van belang dat u het apparaat niet opent.

Het 'uitroepteken' waarschuwt voor kenmerken waarvoor u de bijgesloten documentatie aandachtig dient te lezen om bedienings- en onderhoudsproblemen te voorkomen.

WAARSCHUWING: om het risico van brand of een elektrische schok zo veel mogelijk te beperken, mag dit apparaat niet worden blootgesteld aan regen of vocht en mogen er geen vloeistofhoudende voorwerpen, zoals vazen, op dit apparaat worden geplaatst.

VOORZICHTIG: om het risico van een elektrische schok zo veel mogelijk te beperken dient u de brede pin van de stekker te passen op de brede opening van het contact en deze er volledig in te steken.

Waarschuwing

- Verwijder de behuizing van dit product nooit.
- Geen enkel onderdeel van dit product hoeft ooit te worden gesmeerd.
- Plaats dit product nooit op andere elektrische apparatuur.
- Houd dit product uit de buurt van direct zonlicht, open vuur of warmte.
- Zorg ervoor dat u altijd toegang hebt tot het netsnoer; de stekker en de adapter om de stroom van dit product uit te schakelen.

- Zorg ervoor dat er genoeg ruimte rond het product is voor ventilatie.
- Gebruik uitsluitend door de fabrikant gespecificeerde toebehoren of accessoires.
- **WAARSCHUWING** met betrekking tot batterijgebruik – Om te voorkomen dat batterijen gaan lekken, wat kan leiden tot lichamelijk letsel of beschadiging van eigendommen of het product:
 - Plaats de batterijen met + en - zoals staat aangegeven op het product.
 - Plaats geen oude en nieuwe of verschillende typen batterijen in het apparaat.
 - Verwijder de batterijen wanneer het product gedurende langere tijd niet wordt gebruikt.
 - De batterijen mogen niet worden blootgesteld aan hoge temperaturen veroorzaakt door zonlicht, vuur en dergelijke.
- Er mag geen vloeistof op het product druppelen of spatten.
- Plaats niets op het product dat gevaar kan opleveren, zoals een glas water of een brandende kaars.
- Wanneer de stekker van de Direct plug-in adapter wordt gebruikt om het apparaat los te koppelen, moet u ervoor zorgen dat u altijd goed bij de stekker kunt.

Opmerking

- Het typeplaatje bevindt zich aan de onderkant van het apparaat.

2 Uw klokradio

Gefeliciteerd met uw aankoop en welkom bij Philips! Registreer uw product op www.philips.com/welcome om optimaal gebruik te kunnen maken van de door Philips geboden ondersteuning.

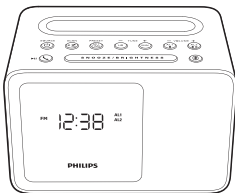
Introductie

Met deze klokradio kunt u

- audio afspelen vanaf Bluetooth-apparaten of andere externe apparaten;
- naar FM-radio luisteren;
- uw mobiele apparaten opladen en
- twee alarmen op verschillende tijden zetten.

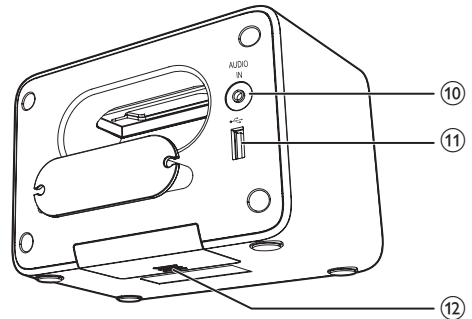
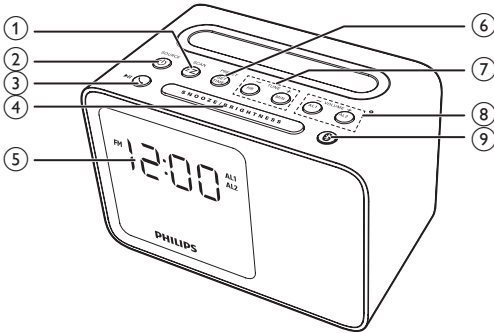
Wat zit er in de doos?

Controleer de inhoud van het pakket:



- Klokradio
- Gedrukt materiaal

Overzicht van de klokradio



① SCAN/ zZ

- Indrukken om de sleeptimer in te stellen.
- Houd deze knop twee seconden ingedrukt om radiozenders automatisch op te slaan.

② ϕ SOURCE

- Hiermee schakelt u de klokradio in.
- Naar de stand-bymodus.
- Hiermee selecteert u een bron: Bluetooth, FM of AUX.

③ $\hookleftarrow / \blacktriangleright \parallel$

- Druk in Bluetooth-modus op deze knop om het afspelen te starten, onderbreken of hervatten.
- Druk op deze knop om een inkomende oproep te beantwoorden.
- Houd deze knop twee seconden ingedrukt om een inkomende oproep te weigeren.
- Druk tijdens een oproep op deze knop als u het gesprek wilt beëindigen.

④ SNOOZE/BRIGHTNESS

- Sluimerfunctie.
- De helderheid van het display aanpassen.

⑤ Display

- Hiermee geeft u de huidige status weer.

⑥ PRESET/SET TIME

- Hiermee slaat u radiozenders handmatig op.
- Hiermee selecteert u een voorkeuzezender.
- De tijd instellen.

⑦ HR/MIN/- TUNE +

- Op FM-radiozenders afstemmen.
- Uren en minuten instellen.

⑧ AL1/AL2/- VOLUME +

- Hiermee stelt u het alarm in.
- Hiermee past u het volume aan.

⑨ \mathcal{B}

- Houd twee seconden ingedrukt om de koppelingsmodus te activeren.

⑩ AUDIO IN

- Sluit een extern audioapparaat aan.

⑪ DC 5V \equiv 1A

- Uw telefoon opladen.

⑫ Batterijvak

- Batterij plaatsen.

3 Aan de slag

Volg altijd de instructies in dit hoofdstuk op volgorde.

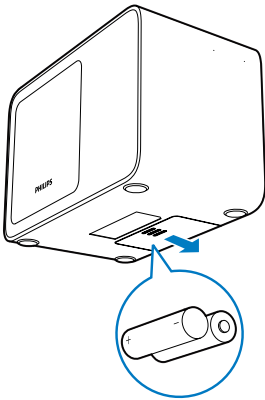
Batterij plaatsen

De batterijen kunnen alleen een back-up maken van de instellingen van de klok en het alarm wanneer de stroom is uitgeschakeld.

! Let op

- De batterijen bevatten chemische stoffen en mogen niet bij het gewone huisvuil worden gedaan.

- 1 Open het klepje van het batterijvak.
- 2 Plaats 2 AA-batterijen met de juiste polariteit (+/-) zoals aangegeven.



- 3 Sluit het klepje van het batterijcompartiment.

* Tip

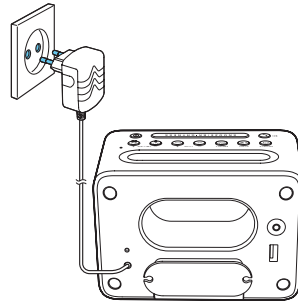
- Wanneer er geen batterij is geplaatst of de batterij bijna leeg is, wordt het pictogram dat de batterij bijna leeg is weergegeven.
- De achtergrondlichting van het display is uit wanneer de stroomvoorziening is verbroken.

Op netspanning aansluiten

! Let op

- Risico op beschadiging! Controleer of het voltage van de voedingsbron overeenkomt met het voltage dat staat vermeld op de achter- of onderzijde van de klokradio.
- Risico op elektrische schok! Wanneer u de wisselstroomadapter loskoppelt, moet u altijd de stekker uit het stopcontact halen. Trek nooit aan het snoer.

Sluit de netspanningsadapter aan op een stopcontact.



Inschakelen

Druk op ϕ om de klokradio in te schakelen.

- ↳ De klokradio schakelt over naar de FM-tuner als bron.
- Als u een andere bron wilt kiezen, drukt u herhaaldelijk op ϕ om over te schakelen naar Bluetooth, FM of AUX-modus.

Overschakelen naar de stand-bymodus

Druk herhaaldelijk op ϕ als u wilt overschakelen naar de stand-bymodus.



Tip

- Als het systeem 15 minuten niet wordt gebruikt, schakelt dit product automatisch over op de stand-bymodus.

4 Tijd en alarm instellen

Tijd instellen

Opmerking

- U kunt alleen de tijd instellen in stand-bymodus.

- 1 Houd **SET TIME** twee seconden ingedrukt om de modus voor het instellen van de tijd te activeren.
↳ Het uur en de minuten knipperen.
- 2 Druk herhaaldelijk op **HR** om het uur in te stellen.
- 3 Druk herhaaldelijk op **MIN** om de minuten in te stellen.
- 4 Druk op **SET TIME** om te bevestigen.
↳ De ingestelde tijd wordt weergegeven.

Opmerking

- Als de klokradio tien seconden niet actief is, wordt de instelmodus voor de tijd automatisch gesloten.

De alarmtimer instellen

U kunt twee alarmen op verschillende tijden instellen.

Opmerking

- U kunt het alarm alleen in de stand-bymodus instellen.
- Controleer of u de klok correct hebt ingesteld.

- 1 Houd **AL1** of **AL2** twee seconden ingedrukt om de modus voor het instellen van het alarm te activeren.
↳ Het uur en de minuten knipperen.

- 2 Druk herhaaldelijk op **HR** om het uur in te stellen.
- 3 Druk herhaaldelijk op **MIN** om de minuten in te stellen.
- 4 Druk op **AL1** of **AL2** om te bevestigen.
- 5 Druk op **HR** of **MIN** om een alarmbron te selecteren: FM-radio of zoemer.
- 6 Druk nogmaals op **AL1** of **AL2** om de alarminstellingen te bevestigen.

Opmerking

- Als de klokradio tien seconden niet actief is, wordt de instelmodus voor de alarm automatisch gesloten.

De alarmtimer activeren en deactiveren

Druk herhaaldelijk op **AL1** of **AL2** om de alarmtimer te activeren of te deactiveren.

- ↳ Wanneer de alarmtimer is geactiveerd, wordt het icoon **[AL1]** of **[AL2]** weergegeven.
- ↳ Als de alarmtimer wordt gedeactiveerd, verdwijnt het alarmicoon.
- Als u het alarm wilt stoppen, druk dan op de desbetreffende knop **AL1** of **AL2**.
- ↳ Het alarm wordt in de daarop volgende dagen herhaald.

Opmerking

- Het wekvolume is niet instelbaar. Het volume neemt geleidelijk toe zodat u rustig wakker wordt.

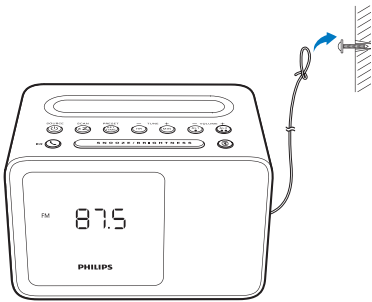
Sluimerfunctie

Druk op **SNOOZE** wanneer het alarm afgaat.
↳ Het alarm gaat over op snooze en gaat negen minuten later opnieuw af.

5 Naar FM-radio luisteren

FM-antenne voorbereiden

Trek voor een betere ontvangst de antenne volledig uit en pas de positie aan.



Opmerking

- Plaats de antenne zo ver mogelijk uit de buurt van andere elektronische apparaten om storing te voorkomen.

Op FM-radiozenders afstemmen

- 1 Druk herhaaldelijk op **SOURCE** als u wilt overschakelen naar de FM-tunermodus.
- 2 Houd **TUNE -** of **TUNE +** twee seconden ingedrukt.
↳ De klokradio wordt automatisch afgestemd op een zender met een sterk ontvangstsignaal.
- 3 Herhaal stap 2 om op meer radiozenders af te stemmen.

Handmatig afstemmen op een zender:

Druk in de tunermodus herhaaldelijk op **TUNE -** of **TUNE +** om een frequentie te selecteren.

FM-radiozenders automatisch opslaan

Houd in de FM-tunermodus **SCAN** twee seconden ingedrukt.

- ↳ Alle beschikbare FM-radiozenders worden automatisch opgeslagen.
- ↳ De radiozender die het eerst is opgeslagen, wordt afgespeeld.

FM-radiozenders handmatig opslaan

U kunt tot 20 FM-radiozenders opslaan.

- 1 Stem af op een FM-radiozender.
- 2 Houd **PRESET** twee seconden ingedrukt.
↳ Het voorkeuzenummer gaat knipperen.
- 3 Druk op **TUNE -** of **TUNE +** om een nummer te selecteren.
- 4 Druk nogmaals op **PRESET** om te bevestigen.
- 5 Herhaal stap 1 t/m 4 om andere zenders op te slaan.

* Tip

- Om een opgeslagen zender te verwijderen, slaat u op de desbetreffende locatie een andere zender op.

Een voorkeuzezender selecteren

Druk in de tunermodus herhaaldelijk op **PRESET** om een voorkeuzezender te selecteren.

6 Bluetooth-apparaten gebruiken

Met deze klokradio kunt u naar audio van Bluetooth-apparaten luisteren en inkomende oproepen regelen via Bluetooth.

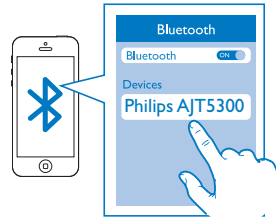
Een apparaat verbinden

Opmerking

- Controleer of uw Bluetooth-apparaat compatibel is met dit product.
- Raadpleeg de gebruiksaanwijzing om te controleren of het apparaat compatibel is met Bluetooth voordat u het apparaat met dit product koppelt.
- Dit product heeft een geheugenfunctie voor maximaal 4 gekoppelde apparaten. Het vijfde apparaat dat wordt gekoppeld vervangt het eerste apparaat.
- Controleer of de Bluetooth-functie is ingeschakeld op uw apparaat en uw apparaat zichtbaar is voor alle andere Bluetooth-apparaten.
- De maximale afstand tussen dit product en een Bluetooth-apparaat is ongeveer 10 meter.
- Obstakels tussen dit product en een Bluetooth-apparaat kunnen het bereik verkleinen.
- Houd dit systeem uit de buurt van andere elektronische apparatuur die voor storing kan zorgen.

- 1 Druk herhaaldelijk op **SOURCE** om de Bluetooth-modus te selecteren.
↳ **[BT] (Bluetooth) knippert op het display.**
- 2 Schakel Bluetooth in op uw Bluetooth-apparaat en zoek naar Bluetooth-apparaten (raadpleeg de gebruiksaanwijzing van het apparaat).

- 3 Wanneer **[Philips AJT5300]** op het apparaat wordt weergegeven, selecteert u deze optie om het koppelen te starten en een verbinding tot stand te brengen. Voer zo nodig het standaardwachtwoord "0000" in.



- Als u **[Philips AJT5300]** niet kunt vinden om te koppelen, houdt u **0** twee seconden ingedrukt om de koppelingsmodus te starten, en probeert u het vervolgens opnieuw.
↳ Als de verbinding tot stand is gebracht en het apparaat is gekoppeld, stopt **[BT]** (Bluetooth) met knippen en piept de klokradio twee keer.

Als u het Bluetooth-apparaat wilt loskoppelen:

- Houd **0** twee seconden ingedrukt;
- Deactiveer Bluetooth op uw apparaat; of
- Plaats het apparaat buiten het communicatiebereik.

Als u een ander Bluetooth-apparaat wilt koppelen:

- 1 Houd **0** twee seconden ingedrukt om het huidige verbonden apparaat los te koppelen.
↳ De klokradio schakelt over naar de Bluetooth-koppelmodus.
- 2 Sluit nog een Bluetooth-apparaat aan.

Gedrag van het Bluetooth-pictogram	Beschrijving
Knippert snel	Wacht op koppelen
Knippert langzaam	Verbinding maken
Brandt continu	Verbonden




Audio afspelen vanaf een Bluetooth-apparaat

Breng een Bluetooth-verbinding tot stand en speel audio af op het Bluetooth-apparaat.

- ↳ De audio wordt van uw Bluetooth-apparaat naar de klokradio gestreamd.
- Druk op ►|| om het afspelen te starten, onderbreken of hervatten.

Uw telefoongesprek regelen

Nadat er een Bluetooth-verbinding tot stand is gebracht, kunt u met dit product inkomende oproepen regelen.

Knop	Functie
	Druk op deze knop om een inkomende oproep te beantwoorden.
	Druk tijdens een oproep op deze knop als u het gesprek wilt beëindigen.
	Houd deze knop twee seconden ingedrukt om een inkomende oproep te weigeren.

Opmerking

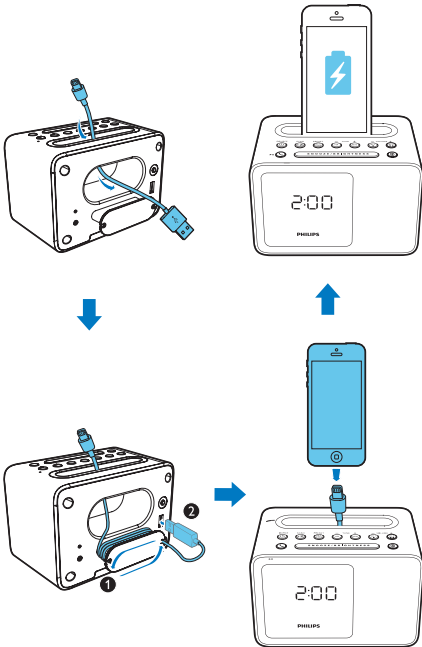
- De muziek wordt onderbroken tijdens een inkomende oproep. Het afspelen wordt hervat zodra de oproep is beëindigd.

7 Andere functies

Uw telefoon opladen

Met deze klokradio kunt u uw telefoon opladen via de USB-aansluiting.

- 1 Sluit uw telefoon met de oplaadkabel van uw telefoon (niet meegeleverd) aan op de klokradio zoals in de onderstaande afbeelding.

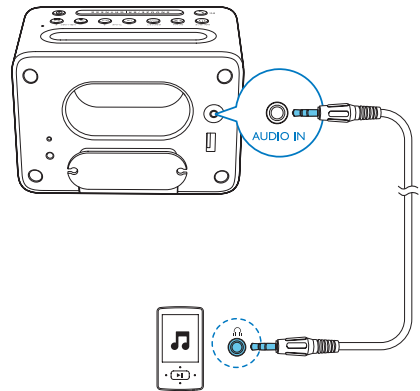


- 2 Sluit de klokradio aan op netspanning.
↳ De telefoon begint met opladen.

Naar een extern apparaat luisteren

Met deze klokradio kunt u ook naar een extern audioapparaat zoals een MP3-speler luisteren.

- 1 Sluit een audio-invoerkabel (niet meegeleverd) met aan beide uiteinden een aansluiting van 3,5 mm aan op
 - de **AUDIO IN**-aansluiting op de klokradio en
 - de hoofdtelefoonaansluiting op het externe apparaat.

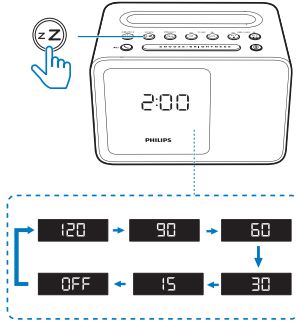


- 2 Druk herhaaldelijk op **SOURCE** om AUX als bron te selecteren.
- 3 Speel audio af op het externe apparaat (raadpleeg de desbetreffende gebruiksaanwijzing).

De sleeptimer instellen

Druk herhaaldelijk op **zZ** om een periode (in minuten) te selecteren.

- ↳ De klokradio schakelt automatisch over naar de stand-bymodus na de vooraf ingestelde periode.



Als u de sleeptimer wilt uitschakelen:

- Druk herhaaldelijk op **zZ** tot **[OFF]** (Uit) wordt weergegeven.



Tip

- Als u in de stand-bymodus op **zZ** drukt, schakelt de klokradio over naar de FM-tunermodus.

De helderheid van het display aanpassen

Druk herhaaldelijk op **BRIGHTNESS** om verschillende helderheden te kiezen:

- Hoog
- Medium
- Laag

Volume aanpassen

Druk terwijl u luistert op **-VOLUME +** om het volume aan te passen.

8 Productinformatie

Afmetingen - apparaat (b × h × d):

150 × 102 × 111 mm

Gewicht product: 0,5 kg

Opmerking

- Productinformatie kan zonder voorafgaande kennisgeving worden gewijzigd.

Specificaties

Nominaal uitgangsvermogen (versterker):

2,7 W RMS, 10% THD

Akoestische frequentierespons:

200 Hz - 16 kHz

Luidsprekerdriver: woofer van 2,5 × 5 cm, 4 Ω

Frequentiebereik tuner:

FM 87,5 - 108 MHz

Aantal voorkeuzezenders: 20

Opladen via USB: 5 V, 1 A

Bluetooth-versie: V2.1 + EDR

Ondersteunde profielen

HFP V1.5, A2DP V1.2, AVRCP V1.0;

Bluetooth-bedieningsbereik: 10 m (vrije ruimte)

Stroomvoorziening (stroomadapter)

Merknaam: PHILIPS;

Model: S012B0502000E;

Invoer: 100 - 240 V~ 50/60 Hz,
maximaal 300 mA;

Uitvoer: 5,0 V $\overline{=}$ 2000 mA;

Stroomverbruik in werking: 8,7 W

Stroomverbruik in stand-by: < 1 W

9 Problemen oplossen



Waarschuwing

- Verwijder de behuizing van dit apparaat nooit.

Probeer het apparaat nooit zelf te repareren. Hierdoor wordt de garantie ongeldig. Als er zich problemen voordoen bij het gebruik van dit apparaat, controleer dan het volgende voordat u om service vraagt. Als het probleem onopgelost blijft, gaat u naar de website van Philips (www.philips.com/support). Als u contact opneemt met Philips, zorg er dan voor dat u het apparaat, het modelnummer en het serienummer bij de hand hebt.

Algemeen

Geen stroom

- Controleer of de netspanningsadapter van het apparaat goed is aangesloten.
- Zorg ervoor dat er stroom op het stopcontact staat.

Geen geluid

- Pas het volume aan op de klokradio.
- Pas het volume aan op het via Bluetooth verbonden apparaat.

Het apparaat reageert niet

- Haal de stekker uit het stopcontact en steek deze er vervolgens weer in. Schakel het apparaat opnieuw in.

Mijn telefoon laadt niet op

- Controleer of uw telefoon goed is aangesloten op de klokradio.
- Controleer of de klokradio is ingeschakeld.

Slechte radio-ontvangst

- Houd de klokradio uit de buurt van andere elektronische apparaten om radiostoring te vermijden.
- Trek de antenne helemaal uit en pas de positie aan.

Het alarm functioneert niet

- Stel de klok/alarm correct in.

Klok/alarminstellingen gewist

- Er is een stroomstoring geweest of het netsnoer is eruit geweest.
- Stel de klok/het alarm opnieuw in.

Over Bluetooth-apparaten

De geluidskwaliteit is slecht nadat een Bluetooth-apparaat is aangesloten.

- De Bluetooth-ontvangst is slecht. Plaats het apparaat dichterbij dit product of verwijder obstakels die zich ertussen bevinden.

Kan geen verbinding maken met het apparaat.

- De Bluetooth-functie van het apparaat is niet ingeschakeld. Raadpleeg de gebruiksaanwijzing van het apparaat voor informatie over het inschakelen van deze functie.
- Dit product is al verbonden met een ander Bluetooth-apparaat. Koppel dat apparaat los en probeer het vervolgens opnieuw.
- Houd **8** twee seconden ingedrukt om naar de koppelmodus te gaan en probeer het vervolgens opnieuw.

De verbinding met het gekoppelde apparaat wordt voortdurend in- en uitgeschakeld.

- De Bluetooth-ontvangst is slecht. Plaats het apparaat dichterbij dit product of verwijder obstakels die zich ertussen bevinden.
- Bij sommige apparaten wordt de Bluetooth-verbinding automatisch uitgeschakeld om energie te besparen. Dit betekent niet dat er zich een storing in dit product voordoet.

10 Kennisgeving

Eventuele wijzigingen of modificaties aan het apparaat die niet uitdrukkelijk zijn goedgekeurd door Gibson Innovations kunnen tot gevolg hebben dat gebruikers het recht verliezen het apparaat te gebruiken.

Gibson Innovations verklaart hierbij dat dit product voldoet aan de essentiële vereisten en andere relevante bepalingen van richtlijn 2014/53/EU. U kunt de conformiteitsverklaring lezen op www.philips.com/support.

Uw oude product weggooien



Uw product is vervaardigd van kwalitatief hoogwaardige materialen en onderdelen die kunnen worden gerecycled en hergebruikt.



Dit symbool op een product betekent dat het product voldoet aan EU-richtlijn 2012/19/EU. Raadpleeg de plaatselijke procedures voor gescheiden inzameling van elektrische en elektronische producten. Volg de lokale regels op en werp het product nooit samen met ander huisvuil weg. Als u oude producten correct verwijdert, voorkomt u negatieve gevolgen voor het milieu en de volksgezondheid.

Milieu-informatie

Er is geen overbodig verpakkingsmateriaal gebruikt. We hebben ervoor gezorgd dat de verpakking gemakkelijk kan worden gescheiden in drie materialen: karton (de doos), polystyreen (buffer) en polyethyleen (zakken en afdekking). Het systeem bestaat uit materialen die kunnen worden gerecycled en opnieuw kunnen worden gebruikt wanneer het wordt gedemonteerd door een gespecialiseerd bedrijf. Houd u aan de

plaatselijke regelgeving inzake het weggooien van verpakkingsmateriaal, lege batterijen en oude apparatuur.



Dit is een KLASSE II apparaat met dubbele isolatie en zonder aarding.



Het woordmerk en de logo's van Bluetooth® zijn gedeponeerde handelsmerken van Bluetooth SIG, Inc. en het gebruik daarvan door Gibson Innovations Limited is onder licentie. Andere handelsmerken en merknamen zijn het eigendom van de respectieve eigenaren.



Specifications are subject to change without notice.

Copyright © 2016 Gibson Innovations Limited. Revised Edition © 2017

This product has been manufactured by, and is sold under the responsibility of Gibson Innovations Ltd., and Gibson Innovations Ltd. is the warrantor in relation to this product.

Philips and the Philips Shield Emblem are registered trademarks of Koninklijke Philips N.V. and are used under license.

AJT5300_12_UM_V3.0

