

# Mindig az Ön rendelkezésére áll!

Regisztrálja termékét és vegye igénybe a rendelkezésre álló támogatást  
[www.philips.com/support](http://www.philips.com/support)

AJT5300



## Felhasználói kézikönyv

**PHILIPS**



# Tartalom

<b>1</b>	<b>Fontos tudnivalók</b>	<b>2</b>	<b>8</b>	<b>Termékinformáció</b>	<b>15</b>
	Biztonsági jelzések ismertetése	2		Műszaki adatok	15
<b>2</b>	<b>Az órás rádió</b>	<b>3</b>	<b>9</b>	<b>Hibaelhárítás</b>	<b>16</b>
	Bevezetés	3		Általános	16
	A doboz tartalma	3		A Bluetooth eszközről	16
	Az órás rádió áttekintése	4	<b>10</b>	<b>Nyilatkozat</b>	<b>17</b>
<b>3.</b>	<b>Bevezetés</b>	<b>5</b>			
	Az elem behelyezése	5			
	Tápcsatlakozás bekötése	5			
	Bekapcsolás	5			
<b>4</b>	<b>Az idő és az ébresztő beállítása</b>	<b>7</b>			
	Az idő beállítása	7			
	Ébresztési időzítő beállítása	7			
<b>5</b>	<b>FM-rádió hallgatása</b>	<b>9</b>			
	Az FM antenna előkészítése	9			
	FM-rádióállomások behangolása	9			
	FM-rádióállomások automatikus tárolása	9			
	FM-rádióállomások kézi tárolása	9			
	Tárolt rádióállomás kiválasztása	10			
<b>6</b>	<b>Bluetooth-eszközök használata</b>	<b>11</b>			
	Készülék csatlakoztatása	11			
	Hangfelvételek lejátszása Bluetooth-kompatibilis eszközről	12			
	Telefonhívás kezelése	12			
<b>7</b>	<b>Egyéb jellemzők</b>	<b>13</b>			
	A telefon töltése	13			
	Külső eszköz hallgatása	13			
	Elalvási időzítő beállítása	14			
	Hangerő beállítása	14			
	A kijelző fényerejének beállítása	14			

# 1 Fontos tudnivalók

## Biztonsági jelzések ismertetése



A „villám” jelzés arra utal, hogy a készülékben lévő szigetetlen anyag áramütést okozhat. A háztartásban tartózkodók biztonsága érdekében kérjük, ne távolítsa el a termék védőburkolatát.

A „felkiáltójel” olyan funkciókra hívja fel a figyelmet, amelyek használatánál célszerű figyelmesen elolvasni a mellékelt leírásokat az üzemeltetési és karbantartási problémák megelőzéséhez.

**FIGYELEM:** Tűz vagy áramütés veszélyének csökkentése érdekében óvja a készüléket az esőtől vagy nedvességtől, és ne helyezzen rá folyadékkal telt tárgyakat, például virágvázát.

**VIGYÁZAT:** Az áramütés elkerülése érdekében a széles érintkezőkést illeszse be teljesen az aljzat széles nyílásába.

### Figyelmeztetés

- A termék borítását megbontani tilos.
- Tilos a készülék bármely alkatrészének a kenése.
- A terméket tilos más elektromos berendezésre helyezni.
- Ne tegye ki a terméket közvetlen napfény, nyílt láng vagy hő hatásának.
- Gondoskodjon arról, hogy a hálózati kábel vagy csatlakozó könnyen hozzáférhető legyen, hogy a készüléket le tudja választani a hálózati áramról.

- Győződjön meg róla, hogy elegendő hely van a termék körül a megfelelő szellőzéshez.
- Kizárólag a gyártó által javasolt tartozékokat használja.
- Akkumulátor használata VIGYÁZAT – Az akkumulátorszívárgás személyi sérülést, tárgyak/eszközök vagy magának a készüléknek a károsodását okozhatja, ezért:
  - Megfelelően helyezze be az akkumulátorokat, ügyeljen a készüléken látható + és - jelölésekre.
  - Ne keverje az elemeket (régi és új, vagy szén és alkáli stb.).
  - Vegye ki az akkumulátorokat, ha hosszabb ideig nem használja a készüléket.
  - Az elemeket óvja a magas hőmérséklettől: ne tegye ki például közvetlen napfény hatásának, ne helyezze tűz közelébe stb.
- A készüléket nem érheti nedvesség és kifröccsent folyadék.
- Ne helyezzen a készülékre semmilyen veszélyforrást (pl. folyadékkal töltött tárgyat, égő gyertyát).
- Ahol a közvetlen csatlakoztatás adaptere használatos megszakítóeszközként, a megszakítóeszköznek mindig szabadon hozzáférhetőnek kell lennie.

### Megjegyzés

- A típus tábla a készülék alján található.

## 2 Az órás rádió

Köszönjük, hogy Philips terméket vásárolt, és üdvözljük a Philips világában! A Philips által biztosított teljes körű támogatáshoz regisztrálja termékét a [www.philips.com/welcome](http://www.philips.com/welcome) oldalon.

---

### Bevezetés

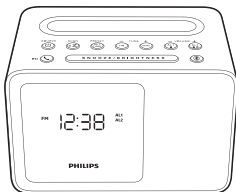
Ezen az órás rádión a következő funkciókat használhatja:

- hangfelvételek lejátszása Bluetooth-kompatibilis eszközökről vagy egyéb külső eszközökről;
- FM-rádiót hallgathat;
- mobileszközök feltöltése; és
- kétféle ébresztés állíthat be különböző időpontokra.

---

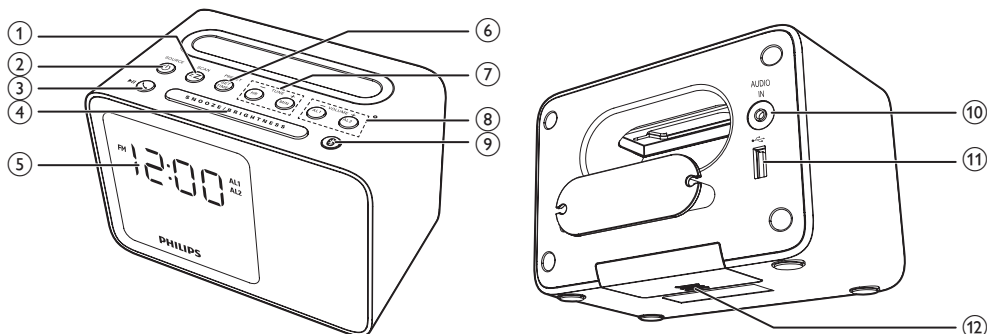
### A doboz tartalma

Ellenőrizze és azonosítsa be a csomag tartalmát:



- Órás rádió
- Nyomtatott anyagok

## Az órás rádió áttekintése



### ① SCAN/ zZ

- Nyomja meg az elalvási időzítő beállításához.
- Nyomja meg és tartsa lenyomva két másodpercig a rádióállomások automatikus tárolásához.

### ② $\odot$ SOURCE

- Az órás rádió bekapcsolása.
- Készenléti üzemmódba kapcsolás.
- Forrás kiválasztása: Bluetooth, FM vagy Aux.

### ③ $\hookrightarrow$ / $\parallel$

- Bluetooth üzemmódban nyomja meg a lejátszás indításához, szüneteltetéséhez vagy folytatásához.
- Nyomja meg a bejövő hívás fogadásához.
- Tartsa nyomva két másodpercig a bejövő hívás elutasításához.
- Hívás közben ezzel a gombbal fejezheti be az aktuális hívást.

### ④ SNOOZE/BRIGHTNESS

- Az ébresztés elhalasztása.
- A kijelző fényerejének beállítása.

### ⑤ Kijelzőpanel

- Aktuális állapot kijelzése.

### ⑥ PRESET/SET TIME

- Rádióállomások kézi tárolása.
- Tárolt rádiócsatorna kiválasztása.
- Idő beállítása.

### ⑦ HR/MIN/- TUNE +

- FM-rádióállomások behangolása.
- Óra és perc beállítása.

### ⑧ AL1/AL2/- VOLUME +

- Ébresztés beállítása.
- Hangerő beállítása.

### ⑨ $\mathbb{B}$

- Tartsa nyomva két másodpercig a párosítási módba való belépéshez.

### ⑩ AUDIO IN (AUDIOBEMENET)

- Külső audioeszköz csatlakoztatása.

### ⑪ DC 5V $\equiv$ 1A

- A telefon töltése.

### ⑫ Elemtartó rekesz

- Az elem behelyezése.

# 3. Bevezetés

A fejezetben bemutatott műveleteket a megadott sorrendben végezze el.

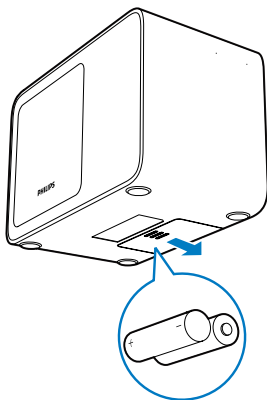
## Az elem behelyezése

Az elemek csak akkor tárolják az óra és az ébresztő beállítását, ha a készülék nincs tápfeszültséghez csatlakoztatva.

### ! Figyelem

- Az elemek vegyi anyagokat tartalmaznak, így használat után megfelelően ártalmatlanítani kell őket.

- 1 Nyissa ki az elemtartó rekesz fedelét.
- 2 Helyezzen be 2 AA típusú elemet; ügyeljen az ábrának megfelelő helyes polarításra (+/-).



- 3 Zárja be az elemtartó rekeszt.

### \* Tipp:

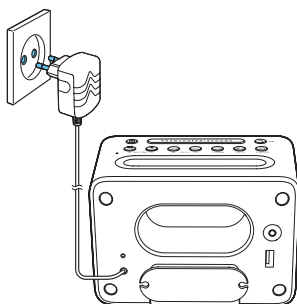
- Ha nincs behelyezve elem, vagy az elem töltöttségi szintje alacsony, a kijelzőn megjelenik a lemerült elemet jelző ikon.
- A kijelző háttérvilágítása kikapcsol, ha a készülék nincs tápfeszültséghez csatlakoztatva.

## Tápcsatlakozás bekötése

### ! Figyelem

- Fennáll a termék károsodásának veszélye! Győződjön meg arról, hogy a tápfeszültség megegyezik az óras rádió hátoldalán vagy alján feltüntetett feszültséggel.
- Áramütésveszély! A hálózati adaptert a csatlakozódugónál fogva húzza ki. A kábelt tilos húzni.

Csatlakoztassa a hálózati adaptert a fali aljzathoz.



## Bekapcsolás

Az óras rádió bekapcsolásához nyomja meg a  $\phi$  gombot.

- ↳ Az óras rádió FM-hangolóegység forrásra vált.
- Másik forrás kiválasztásához nyomja meg  $\phi$  többször a gombot, hogy átváltson Bluetooth, FM vagy Aux módra.

---

## Készletléti üzemmódba kapcsolás

Nyomja meg többször a  $\Phi$  gombot a készletléti üzemmódba való váltáshoz.



Tipp:

- Ha a rendszer 15 percig inaktív, a készülék automatikusan készletléti módba kapcsol.



# 4 Az idő és az ébresztő beállítása

## Az idő beállítása

### Megjegyzés

- Az idő beállítása csak készenléti módban lehetséges.

- 1 A **SET TIME** gomb két másodpercen át történő nyomva kapcsolja be az időbeállítás módot.  
↳ Az óra és perc számjegyei villogni kezdenek.
- 2 Nyomja meg többször a **HR** gombot az óra beállításához.
- 3 Nyomja meg többször a **MIN** gombot a perc beállításához.
- 4 Nyomja meg a **SET TIME** gombot a jóváhagyáshoz.  
↳ Megjelenik az beállított idő.

### Megjegyzés

- Ha az órás rádió 10 másodpercig inaktív, automatikusan kilép az időbeállítás módból.

## Ébresztési időzítő beállítása

Két külön ébresztési időpont beállítására is lehetőség van.

### Megjegyzés

- Az ébresztő csak készenléti állapotban állítható be.
- Ellenőrizze, hogy megfelelően állította-e be az órát.

- 1 Az **AL1** vagy **AL2** gombok két másodpercen át történő nyomva tartásával kapcsolja be az ébresztési beállítások módot.  
↳ Az óra és perc számjegyei villogni kezdenek.
- 2 Nyomja meg többször a **HR** gombot az óra beállításához.
- 3 Nyomja meg többször a **MIN** gombot a perc beállításához.
- 4 Nyomja meg az **AL1** vagy **AL2** gombot a jóváhagyáshoz.
- 5 A **HR** vagy **MIN** gomb lenyomásával válassza ki az ébresztési forrást: FM rádió vagy hangjelzés.
- 6 Nyomja meg újra az **AL1** vagy **AL2** gombot az ébresztési beállítások jóváhagyásához.

### Megjegyzés

- Ha az órás rádió 10 másodpercig inaktív, automatikusan kilép az ébresztésbeállító módból.

---

## Az ébresztési időzítő be- és kikapcsolása

Az ébresztési időzítő be- vagy kikapcsolásához nyomja meg ismételten az **AL1** vagy **AL2** gombot.

- ↳ Ha az ébresztési időzítő be van kapcsolva, a **[AL1]** vagy az **[AL2]** ikon jelenik meg.
- ↳ Ha az ébresztési időzítő ki van kapcsolva, az ébresztési ikon eltűnik.
- Az ébresztőhang leállításához nyomja meg a megfelelő **AL1/AL2** gombot.
- ↳ Az ébresztés megismétlődik az egymást követő napokon.



### Megjegyzés

- Az ébresztés hangereje nem állítható, de az fokozatosan fog erősödni az Ön gyengéd ébresztése érdekében.

---

## Az ébresztés elhalasztása

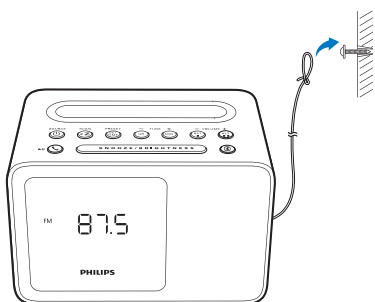
Amikor az ébresztő működésbe lép, nyomja le a **SNOOZE** gombot.

- ↳ Az ébresztési hangjelzés elhallgat, majd kilenc perccel később újra megszólal.

# 5 FM-rádió hallgatása

## Az FM antenna előkészítése

A jobb vétel érdekében húzza ki teljesen a pigtail antennát, és állítsa a megfelelő helyzetbe.



### Megjegyzés

- Az interferencia megelőzésére helyezze az antennát más elektromos készüléktől a lehető legmesszebbre.

## FM-rádióállomások behangolása

- 1 Nyomja meg többször a **SOURCE** gombot az FM-hangolóegységre váltáshoz.
- 2 Tartsa lenyomva két másodpercig a **TUNE** - vagy **TUNE +** gombot.  
↳ Az óras rádió automatikusan behangol egy megfelelő erősséggel fogható állomást.
- 3 További rádióállomások beállításához ismétlje meg a 2. lépést.

Egy csatorna manuális behangolásához:

Hangolás üzemmódban nyomja meg ismételten a **TUNE** - vagy **TUNE +** gombot egy frekvencia kiválasztásához.

## FM-rádióállomások automatikus tárolása

FM-hangolóegység módban nyomja meg és tartsa lenyomva két másodpercig a **SCAN** gombot.

- ↳ Az összes rendelkezésre álló FM rádióállomást automatikusan eltárolja a rendszer.
- ↳ Az elsőként beprogramozott rádióállomás automatikusan megszólal.

## FM-rádióállomások kézi tárolása

Akár 20 FM rádióállomás tárolására van lehetőség.

- 1 Hangoljon be egy FM rádióállomást.
- 2 Tartsa lenyomva a **PRESET** gombot két másodpercig.  
↳ Az előre beállított programszám villogni kezd.
- 3 A **TUNE** - vagy **TUNE +** gomb lenyomásával válasszon ki egy számot.
- 4 Nyomja meg újra a **PRESET** gombot a jóváhagyáshoz.
- 5 További állomások tárolásához ismétlje meg az 1-4 lépéseket.



### Tipp:

- Előre beállított állomás törléséhez állítson be egy másikat a helyére.

---

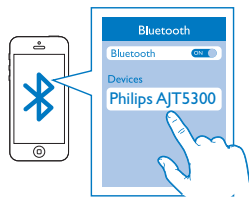
## Tárolt rádióállomás kiválasztása

Hangolás módban a **PRESET** gomb többszöri megnyomásával válasszon ki egy előre beállított állomást.

# 6 Bluetooth-eszközök használata

Ezzel az órás rádióval meghallgathat Bluetooth-kompatibilis eszközökről származó hangfelvételt vagy kezelheti a bejövő hívásokat a Bluetooth-kapcsolaton keresztül.

Szükség esetén adja meg az alapértelmezett „0000” jelszót.



- Ha nem sikerül megtalálnia a **[Philips AJT5300]** készüléket a párosításhoz, tartsa lenyomva két másodpercig a **Ⓚ** gombot a párosítási üzemmódba való belépéshez, majd próbálja újra.
- ↳ Sikeres párosítás és csatlakozás után a **[BT]** (Bluetooth) felirat abbahagyja a villogást, és az órás rádió két sípolást hallat.

## Készülék csatlakoztatása

### Megjegyzés

- Ellenőrizze, hogy a Bluetooth eszköz kompatibilis-e ezzel a termékkel.
- Mielőtt eszközt párosítana a készülékkel, tekintse át a készülék felhasználói kézikönyvét a Bluetooth-kompatibilitással kapcsolatban.
- A termék maximum 4 párosított eszközt tud megjegyezni. Az ötödik párosított eszköz automatikusan lecseréli az elsőt.
- Ellenőrizze, hogy a Bluetooth funkció be van-e kapcsolva eszközén, illetve, hogy készüléke láthatóra van állítva más Bluetooth eszközök számára.
- A készülék és a Bluetooth eszköz közötti optimális működési távolság körülbelül 10 méter.
- A készülék és a Bluetooth funkció eszköz között lévő bármilyen akadály csökkentheti a működési hatótávolságot.
- Az interferencia elkerülése érdekében tartsa távol más elektronikus eszközöktől.

### A Bluetooth-kompatibilis készülék csatlakozásának bontása:

- Tartsa lenyomva a **Ⓚ** gombot két másodpercig;
- Kapcsolja ki a Bluetooth funkciót az eszközön; vagy
- helyezze az eszközt a hatótávolságon kívülre.

### Másik Bluetooth-kompatibilis eszköz csatlakoztatása:

- 1 A **Ⓚ** gombot lenyomva és két másodpercig nyomva tartva csatlakoztathatja le az aktuálisan csatlakoztatott eszközt.  
↳ Az órás rádió Bluetooth párosítási módba lép.
- 2 Másik Bluetooth eszköz csatlakoztatása.

- 1 A forrás (**SOURCE**) gomb ismételt megnyomásával válassza ki a Bluetooth üzemmódot.  
↳ A **[BT]** (Bluetooth) felirat villog a kijelzőn.
- 2 Engedélyezze a Bluetooth funkciót a Bluetooth készüléken, és keressen Bluetooth eszközöket (a készülék használati útmutatója szerint).
- 3 Ha a készülék kijelzőjén megjelenik a **[Philips AJT5300]** elem, válassza ki a párosítás és a csatlakozás megkezdéséhez.

A Bluetooth ikon működése	Leírás
Gyors villogás	Várakozás a társításra
lassú villogás	Csatlakoztatás
Folyamatosan világít	Csatlakoztatva

---

## Hangfelvételek lejátszása Bluetooth-kompatibilis eszközről




A sikeres Bluetooth-csatlakoztatás után játsszon le hangfelvételt a Bluetooth eszközön.

- ↳ Létrejön a hang-adatfolyam a Bluetooth-eszközről az óras rádióra.
- Gombnyomással ►|| elindíthatja, megállíthatja vagy folytathatja a lejátszást.

---

## Telefonszóló kezelése

A Bluetooth-kapcsolat felépítése után lehetősége van arra, hogy a bejövő telefonszólókat ezzel a készülékkel kezelje.

Gomb	Funkció
	Nyomja meg a bejövő hívás fogadásához.
	Hívás közben ezzel a gombbal fejezheti be az aktuális hívást.
	Tartsa nyomva két másodpercig a bejövő hívás elutasításához.

### Megjegyzés

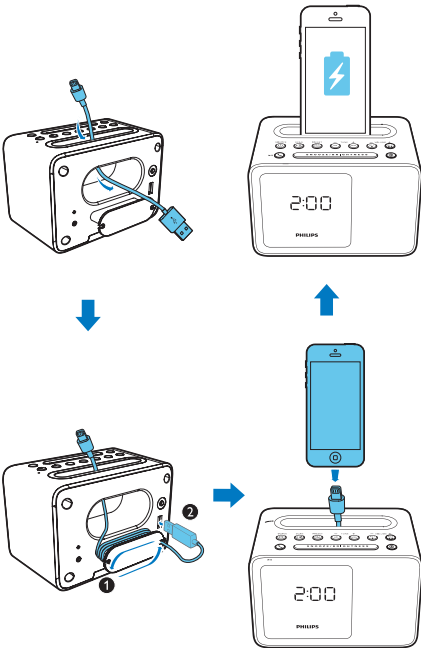
- Bejövő hívás esetén a zenelejátszás leáll, majd folytatódik a hívás befejezése után.

# 7 Egyéb jellemzők

## A telefon töltése

Ezzel az órás rádióval töltheti telefonját az USB-csatlakozón keresztül.

- 1 Csatlakoztassa egymáshoz a telefont és az órás rádiót a telefon töltőkábelével (nem tartozék) az ábrának megfelelően.

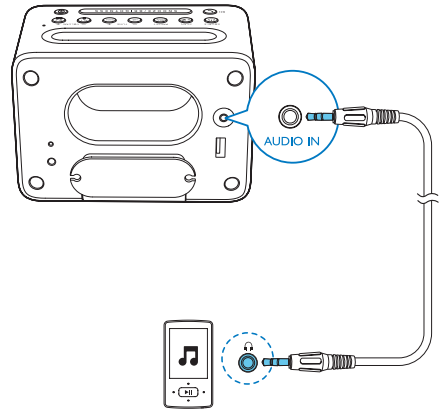


- 2 Csatlakoztassa az órás rádiót tápfeszültséghez.  
↳ A telefon elkezdi tölteni.

## Külső eszköz hallgatása

Az órás rádióval külső eszközökről, például MP3-lejátszóról is játszhat le zenét.

- 1 Csatlakoztasson egy mindkét végén 3,5 mm-es csatlakozóval rendelkező audiobemeneti kábelt (nem tartozék)
  - az órás rádió **AUDIO IN** aljzatához, és
  - a külső audioszervező fejhallgató-csatlakozójához.

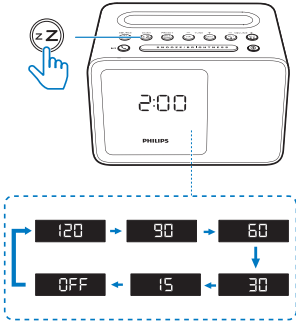


- 2 A **SOURCE** gomb ismételt megnyomásával válassza ki az AUX forrást.
- 3 Audiotartalmak lejátszása külső eszközeiről (lásd az eszköz használati útmutatóját).

## Elalvási időzítő beállítása

Nyomja meg többször a **zZ** gombot az időtartam kiválasztásához (percben).

↳ A beállított időtartam elteltével az óras rádió automatikusan készenléti módba vált.



Az elalváskapcsoló kikapcsolása:

- Nyomja meg többször a **zZ** gombot, amíg az **[OFF]** (Ki) jelzés meg nem jelenik.



Tipp:

- Ha készenléti módban megnyomja a **zZ** gombot, az óras rádió FM-hangolóegység üzemmódra vált.

## A kijelző fényerejének beállítása

A **BRIGHTNESS** gomb ismételt megnyomásával választhat a különböző fényerőszintek között:

- Kiváló
- Közepes
- Alacsony

## Hangerő beállítása

Hanganyag hallgatása közben a **-VOLUME +** gomb megnyomásával állíthatja a hangerőt.



# 8 Termékinformáció

Termék tömege: 0,5 kg

## Megjegyzés

- A termékinformáció előzetes bejelentés nélkül módosítható.

## Műszaki adatok

### Névleges kimenő teljesítmény (erősítő):

2,7 W RMS, 10% THD mellett)

### Akusztikus frekvenciamenet:

200 Hz – 16 kHz

Hangsugárzó-meghajtó: 1 × 2", 4 Ω

### Rádióvevő frekvenciatartománya:

FM 87,5 – 108 MHz

Tárolt rádióállomások száma: 20

USB-n keresztüli töltés: 5 V, 1 A

Bluetooth verzió: V2.1 + EDR

### Támogatott profilok

HFP V1.5, A2DP V1.2, AVRCP V1.0;

### Bluetooth működési távolság

10 m (szabad területen)

### Tápellátás (hálózati adapter)

Márkanév: PHILIPS;

Típus: S012B0502000E;

Bemenet: 100-240V~, 50/60 Hz,  
legfeljebb 300 mA;

Kimenet: 5,0V  $\overline{\text{---}}$  2000 mA;

Üzemi teljesítményfelvétel: 8.7 W

### Készenléti üzemmód energiafelhasználása:

<1 W

A termék méretei – Főegység (Szé × Ma × Mé):

150 × 102 × 111 mm

# 9 Hibaelhárítás



## Figyelmeztetés

- A készülék borítását megbontani tilos.

Ne próbálja önállóan javítani a készüléket, mert ezzel a garancia érvényét veszíti. Ha a készülék használata során problémákba ütközik, nézze át az alábbi pontokat, mielőtt szakemberhez fordulna. Ha a probléma továbbra is fennáll, látogasson el a Philips weboldalára ([www.philips.com/support](http://www.philips.com/support)). Amikor felveszi a kapcsolatot a Philips képviselővel, tartózkodjon a készülék közelében, és készítse elő a készülék típus- és sorozatszámát.

## Általános

### Nincs áram

- Ellenőrizze, hogy az egység hálózati adaptere megfelelően csatlakozik-e.
- Ellenőrizze, hogy van-e feszültség a csatlakozóaljzatban.

### Nincs hang

- Állítsa be a hangerőt az órás rádión.
- Állítsa be a hangerőt a csatlakoztatott Bluetooth-eszközön.

### Az egység nem reagál

- Húzza ki, majd csatlakoztassa újra a hálózati csatlakozódugót, majd kapcsolja be ismét a rendszert.

### Nem lehet tölteni a telefont

- Győződjön meg arról, hogy a telefon megfelelően van-e csatlakoztatva az órás rádióhoz.
- Ellenőrizze, hogy az órás rádió be van-e kapcsolva.

### Rossz minőségű rádióvétel

- A rádióinterferencia elkerülése érdekében tartsa távol az órás rádiót más elektronikus eszközöktől.

- Húzza ki teljesen a pigtail antennát, és állítsa a megfelelő helyzetbe.

### Nem működik az ébresztés

- Állítsa be helyesen az órát, illetve az ébresztést.

### Kitörlődött az óra, illetve az ébresztés beállítása

- Megszakadt a tápellátás, vagy ki lett húzva a tápkábel.
- Állítsa be újra az órát, illetve az ébresztést.

## A Bluetooth eszközről

### Bluetooth-kompatibilis eszközhöz való csatlakozást követően a hang rossz minőségű.

- Gyenge a Bluetooth-vétel. Tegye az eszközt közelebb a készülékhez, vagy távolítson el minden akadályt a kettő közül.

### Nem lehet csatlakozni a készülékhez.

- A készülék Bluetooth funkciója nincsen engedélyezve. A funkció engedélyezésének módját a készülék felhasználói útmutatójában találja.
- A készülék már másik Bluetooth-kompatibilis eszközhöz csatlakozik. Csatlakoztassa le a másik eszközt, majd próbálja újra.
- Nyomja meg és tartsa lenyomva a **Ⓜ** gombot két másodpercig a párosítási üzemmódba való belépéshez, majd próbálkozzon újra.

### A párba rendezett eszköz egyfolytában csatlakozik és lecsatlakozik.

- Gyenge a Bluetooth-vétel. Tegye az eszközt közelebb a készülékhez, vagy távolítson el minden akadályt a kettő közül.
- Egyes készülékek esetén a Bluetooth-kapcsolat energiatakarékossági okok miatt automatikusan megszakadhat. Ez nem jelenti a készülék meghibásodását.

# 10 Nyilatkozat

A Gibson Innovations által kifejezetten jóvá nem hagyott változtatások és átalakítások a készüléken semmissé tehetik a felhasználó jogait e termék működtetésére vonatkozóan.

A Gibson Innovations kijelenti, hogy ez a termék megfelel az 2014/53/EU irányelv lényeges előírásainak és kiegészítéseinek. A Megfelelőségi nyilatkozat a [www.philips.com/support](http://www.philips.com/support) címen olvasható.

## Az elhasznált termék hulladékkezelése



Ez a termék kiváló minőségű anyagok és alkatrészek felhasználásával készült, amelyek újrahasznosíthatók és újra felhasználhatók.



Ha ez a szimbólum szerepel a terméken, azt jelenti, hogy a termék megfelel a 2012/19/EU európai irányelv követelményeinek. Tájékozódjon az elektromos és elektronikus termékek szelektív hulladékként történő gyűjtésének helyi feltételeiről. Kövesse a helyi szabályokat, és ne dobja az elhasznált terméket a háztartási hulladékgyűjtőbe. Az elhasznált termék megfelelő hulladékkezelése segítséget nyújt a környezettel és az emberi egészséggel kapcsolatos negatív következmények megelőzésében.

## Környezetvédelemmel kapcsolatos tudnivalók

A termék csomagolása nem tartalmaz felesleges csomagolóanyagot. Igyekeztünk úgy kialakítani a csomagolást, hogy könnyen szétválasztható legyen a következő három anyagra: karton (doboz), polisztirol (védőelem) és polietilén (zacskó, védő habfólia).

A rendszerben található anyagokat erre specializálódott vállalat képes újrafeldolgozni

és újrahasznosítani. Kérjük, tartsa szem előtt a csomagolóanyagok, kimerült akkumulátorok és régi készülékek leselejtezésére vonatkozó helyi előírásokat.



II. TECHNIKAI OSZTÁLYÚ, kettős szigetelésű készülék védelmi földelés nélkül.



A Bluetooth® jelzés és az emblémák a Bluetooth SIG Inc. bejegyzett védjegyei. A Gibson Innovations Limited engedéllyel használja ezeket jelzéseket. Minden egyéb védjegy és kereskedelmi név az illető jogtulajdonost illeti.



Specifications are subject to change without notice.

Copyright © 2016 Gibson Innovations Limited. Revised Edition © 2017

This product has been manufactured by, and is sold under the responsibility of Gibson Innovations Ltd., and Gibson Innovations Ltd. is the warrantor in relation to this product.

Philips and the Philips Shield Emblem are registered trademarks of Koninklijke Philips N.V. and are used under license.

AJT5300\_12\_UM\_V3.0

