

Aina apuna

Rekisteröi tuotteesi ja hae tukitietoja osoitteessa
www.philips.com/support

AJT5300



Käyttöopas

PHILIPS

Sisällys

1 Tärkeää	2	8 Tuotetiedot	12
Turvasymbolit	2	Tekniset tiedot	12
2 Kelloradio	3	9 Vianmääritys	13
Esittely	3	Yleiset	13
Pakkauksen sisältö	3	Bluetooth-laite	13
Kelloradion yleiskuvaus	4	10 Lausunto	14
3 Aloitus	5		
Pariston asettaminen	5		
Virran kytkeminen	5		
Käynnistäminen	5		
4 Ajan ja herätyksen asettaminen	6		
Ajan asettaminen	6		
Herätyksen asettaminen	6		
5 FM-radion kuunteleminen	7		
FM-antennin valmistelu	7		
FM-radioasemien virittäminen	7		
FM-radioasemien tallentaminen automaattisesti	7		
FM-radioasemien tallentaminen manuaalisesti	7		
Pikavalinta-aseman valitseminen	7		
6 Bluetooth-laitteiden käyttäminen	8		
Laitteen liittäminen	8		
Äänen toistaminen Bluetooth-laitteista	8		
Puhelujen hallitseminen	9		
7 Muut toiminnot	10		
Puhelimen lataaminen	10		
Ulkoisen laitteen kuunteleminen	10		
Uniajastimen määrittäminen	11		
Äänenvoimakkuuden säätäminen	11		
Näytön kirkkauden säätäminen	11		

1 Tärkeää

Turvasymbolit



Salama kuvaa laitteessa olevaa eristämätöntä materiaalia, joka voi aiheuttaa sähköiskun. Turvallisuussyistä laitteen kantta ei saa irrottaa. Huutomerkki kiinnittää huomiota kohtiin, joiden toimintaan on erityisesti tutustuttava lukemalla laitteen oppaat, jotta laitteen käyttö- ja huolto-ongelmat voidaan välttää.

VAROITUS: Tulipalon ja sähköiskun välttämiseksi laitetta ei saa altistaa sateelle tai kosteudelle. Nesteitä sisältäviä esineitä, esimerkiksi maljakoita, ei saa laittaa laitteen päälle.

VAROITUS: Sähköiskun välttämiseksi sovita liittimen leveä osa liitännän leveään osaan kunnolla.

Varoitus

- Älä koskaan avaa laitteen kotelo.
 - Älä koskaan voitele mitään laitteen osaa.
 - Älä koskaan aseta tuotetta muiden laitteiden päälle.
 - Älä säilytä laitetta suorassa auringonvalossa tai liekkien tai lämmönlähteiden läheisyydessä.
 - Varmista, että virtajohto, liitin tai pistoke on sijoitettu niin, että voit helposti irrottaa laitteen virtalähteestä.
-
- Varmista, että tuotteen ympärillä on tarpeeksi tilaa tuuletukselle.
 - Käytä ainoastaan valmistajan määrittelemiä lisälaitteita tai lisätarvikkeita.
 - Paristojen käytön **VAROITUS:** paristojen vuotamisesta johtuvia vahinkoja voi estää toimimalla seuraavilla tavoilla:

- Asenna paristot oikein, paristojen navat (+ ja -) tuotteen merkintöjen mukaisesti.
- Älä sekoita vanhoja ja uusia tai hiili- ja alkalipohjaisia paristoja keskenään.
- Poista paristot, jos tuote on pitkään käyttämättä.
- Akkuja tai paristoja ei saa altistaa korkeille lämpötiloille, kuten auringonvalolle tai tulelle.
- Suojaa laite tippuvalta vedeltä tai roiskeilta.
- Älä aseta laitteen päälle mitään sitä mahdollisesti vahingoittavia esineitä, kuten nestettä sisältäviä esineitä tai kynttilöitä.
- Jos laturin liitintä käytetään laitteen virran katkaisemiseen, virran katkaiseva laite on edelleen käytettävissä.

Huomautus

- Tyypikilpi on laitteen pohjassa.

2 Kelloradio

Olet tehnyt erinomaisen valinnan ostaessasi Philipsin laitteen. Käytä hyväksesi Philipsin tuki ja rekisteröi tuote osoitteessa www.Philips.com/welcome.

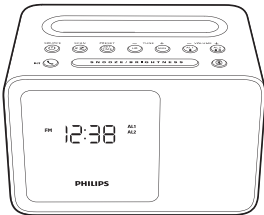
Esittely

Kelloradiolla voit

- toistaa äänitiedostoja Bluetooth-laitteista ja muista ulkoisista laitteista
- kuunnella FM-radiota
- ladata mobiililaitteesi
- määrittää kaksi herätysaikaa.

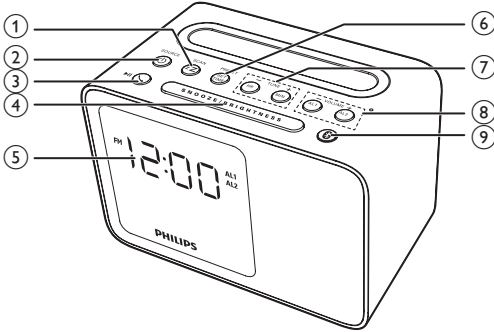
Pakkauksen sisältö

Tarkista pakkauksen sisältö:



- Kelloradio
- Painetut materiaalit

Kelloradion yleiskuvaus



① SCAN/ zZ

- Uniajastimen määrittäminen.
- Painamalla tätä painiketta kahden sekunnin ajan voit tallentaa radioasemat automaattisesti.

② SOURCE

- Kelloradion käynnistäminen.
- Siirtyminen valmiustilaan.
- Lähteen valitseminen: Bluetooth, FM tai Aux.

③

- Toiston aloittaminen, keskeyttäminen ja jatkaminen Bluetooth-tilassa.
- Saapuvaan puheluun vastaaminen.
- Hylkää saapuva puhelu pitämällä painiketta painettuna kaksi sekuntia.
- Nykyisen puhelun lopettaminen.

④ SNOOZE/BRIGHTNESS

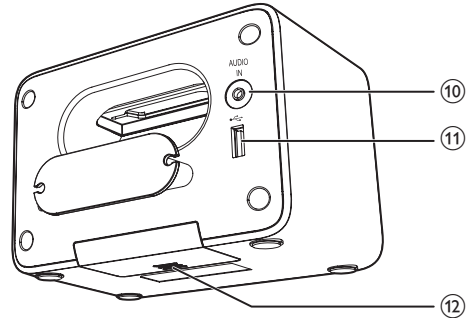
- Herätyksen torkkutoiminto.
- Näytön kirkkauden säätäminen.

⑤ Näyttö

- Nykyisen tilan näyttäminen.

⑥ PRESET/SET TIME

- Radioasemien tallentaminen manuaalisesti.
- Pikavalinta-aseman valitseminen.
- Ajan määrittäminen.



⑦ HR/MIN/- TUNE +

- FM-radioasemien virittäminen.
- Tuntien ja minuuttien määrittäminen.

⑧ AL1/AL2/- VOLUME +

- Herätyksen asettaminen.
- Äänenvoimakkuuden säätäminen.

⑨

- Siirry pariliitostilaan painamalla painiketta kahden sekunnin ajan.

⑩ AUDIO IN

- Ulkoisen äänentoistolaitteen liittäminen.

⑪ DC 5V 1 A

- Puhelimen lataaminen.

⑫ Paristolokero

- Pariston asettaminen.

3 Aloitus

Noudata aina tämän luvun ohjeita järjestyksessä.

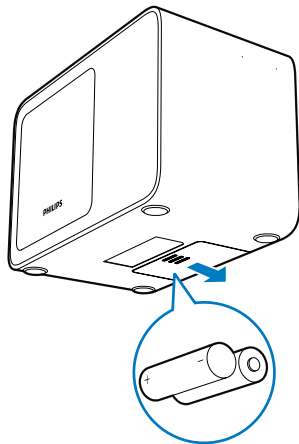
Pariston asettaminen

Paristo säilyttää vain aika- ja herätysasetukset, kun laite irrotetaan verkkovirrasta.

! Varoitus

- Paristot ovat ongelmajätettä: vie käytetyt paristot keräyspisteeseen.

- 1 Avaa paristolokero.
- 2 Aseta 2 AA-paristoa kuvan mukaisesti siten, että pariston navat ovat oikein päin (+/-).



- 3 Sulje paristolokero.

* Vinkki

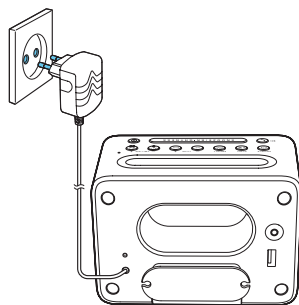
- Kun paristoa ei ole asennettu tai kun pariston virta on vähissä, näkyviin tulee pariston tyhjenemisen ilmaisin.
- Näytön taustavalo ei pala, kun laite ei käytä verkkovirtaa.

Virran kytkeminen

! Varoitus

- Tuotteen vahingoittumisen vaara! Varmista, että virtalähteen jännite vastaa kelloradion takapaneeliin tai pohjaan merkittyä jännitettä.
- Sähköiskun vaara. Irrota verkkolaite aina tarttumalla pistokkeeseen ja vetämällä se pistorasiasista. Älä vedä johdosta.

Liitä verkkolaite seinäpistorasiaan.



Käynnistäminen

Käynnistä kelloradio painamalla ϕ -painiketta.

- ↳ Kelloradio valitsee lähteeksi FM-radion.
- Valitse toinen lähde (Bluetooth-, FM- tai Aux-tila) painamalla ϕ -painiketta toistuvasti.

Siirtyminen valmiustilaan

Siirry valmiustilaan painamalla toistuvasti ϕ -painiketta.

* Vinkki

- Jos laitetta ei ole käytetty 15 minuuttiin, se siirtyy automaattisesti valmiustilaan.

4 Ajan ja herätyksen asettaminen

Ajan asettaminen

Huomautus

- Ajan voi määrittää vain valmiustilassa.

- 1 Siirry ajanasetustilaan painamalla **SET TIME** -painiketta kahden sekunnin ajan.
↳ Tunnit ja minuutit vilkkuvat.
- 2 Määritä tunnit painamalla toistuvasti **HR**-painiketta.
- 3 Määritä minuutit painamalla toistuvasti **MIN**-painiketta.
- 4 Vahvista painamalla **SET TIME** -painiketta.
↳ Asetettu kellonaika tulee näkyviin.

Huomautus

- Jos kelloradio on 10 sekuntia käyttämättömänä, ajanasetustila sulkeutuu automaattisesti.

Herätyksen asettaminen

Voit määrittää kaksi herätysaikaa.

Huomautus

- Voit asettaa herätyksen vain valmiustilassa.
- Varmista, että olet asettanut kellonajan oikein.

- 1 Aktivoi herätyksen asetustila painamalla **AL1**- tai **AL2**-painiketta kahden sekunnin ajan.
↳ Tunnit ja minuutit vilkkuvat.

- 2 Määritä tunnit painamalla toistuvasti **HR**-painiketta.
- 3 Määritä minuutit painamalla toistuvasti **MIN**-painiketta.
- 4 Vahvista painamalla **AL1**- tai **AL2**-painiketta.
- 5 Valitse herätysäänen lähteeksi FM-radio tai summeri painamalla **HR**- tai **MIN**-painiketta.
- 6 Vahvista herätysasetukset painamalla **AL1**- tai **AL2**-painiketta uudelleen.

Huomautus

- Jos kelloradio on 10 sekuntia käyttämättömänä, herätyksen asetustila sulkeutuu automaattisesti.

Herätyksen ottaminen käyttöön ja poistaminen käytöstä

- Ota herätys käyttöön tai poista se käytöstä painamalla **AL1**- tai **AL2**-painiketta toistuvasti.
- ↳ Jos herätys on käytössä, näytössä näkyy **[AL1]**- tai **[AL2]**-kuvake.
 - ↳ Jos herätys poistetaan käytöstä, herätyskuvake häviää näytöstä.
 - Sammuta herätys painamalla vastaavaa **AL1**- tai **AL2**-painiketta.
 - ↳ Herätys toistuu seuraavina päivinä.

Huomautus

- Äänenvoimakkuutta ei voi säätää, mutta se nousee vähitellen ja herättää sinut hellävaraisesti.

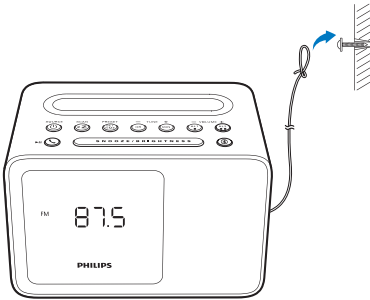
Herätyksen torkkutoiminto

- Kun herätys käynnistyy, paina **SNOOZE**.
- ↳ Herätys siirtyy torkkutilaan ja käynnistyy uudelleen yhdeksän minuutin kuluttua.

5 FM-radion kuunteleminen

FM-antennin valmistelu

Voit parantaa vastaanottoa vetämällä antennin kokonaan ulos ja säätämällä sen asentoa.



Huomautus

- Vältä häiriöt sijoittamalla antenni mahdollisimman kauas muista sähkölaitteista.

FM-radioasemien virittäminen

- 1 Siirry FM-viritintilaan painamalla toistuvasti **SOURCE**-painiketta.
- 2 Paina **TUNE --** tai **TUNE +** -painiketta kahden sekunnin ajan.
↳ Kelloradio virittää automaattisesti aseman, joka kuuluu hyvin.
- 3 Viritä lisää radioasemia toistamalla 2. vaihe.
Kanavan virittäminen manuaalisesti
Valitse taajuus painamalla toistuvasti **TUNE --** tai **TUNE +** -painiketta viritintilassa.

FM-radioasemien tallentaminen automaattisesti

Kun laite on FM-viritintilassa, paina **SCAN**-painiketta kahden sekunnin ajan.

- ↳ Kaikki saatavilla olevat FM-asetat tallennetaan automaattisesti.
- ↳ Ensin tallennetun radioaseman lähetystä aletaan toistaa.

FM-radioasemien tallentaminen manuaalisesti

Voit tallentaa enintään 20 FM-radioasemaa.

- 1 Viritä FM-radioasema.
- 2 Paina **PRESET**-painiketta kahden sekunnin ajan.
↳ Pikavalintanumero alkaa vilkkua.
- 3 Valitse numero painamalla **TUNE --** tai **TUNE +** -painiketta.
- 4 Vahvista valinta painamalla **PRESET**-painiketta uudelleen.
- 5 Tallenna toinen asema toistamalla vaiheet 1–4.



Vinkki

- Voit poistaa tallennetun aseman korvaamalla sen uudella asemalla.

Pikavalinta-aseman valitseminen

Valitse pikavalinta-asema painamalla **PRESET**-painiketta toistuvasti viritintilassa.

6 Bluetooth-laitteiden käyttäminen

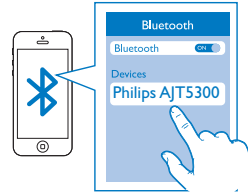
Tällä kelloradiolla voit kuunnella ääntä Bluetooth-soittimesta ja vastata puheluihin Bluetoothin välityksellä.

Laitteen liittäminen

Huomaus

- Varmista, että Bluetooth-laite on yhteensopiva tämän järjestelmän kanssa.
- Ennen kuin muodostat pariliitoksen tämän laitteen ja toisen laitteen välille, tutustu käyttöoppaassa oleviin Bluetooth-yhteensopivuutta koskeviin tietoihin.
- Laitteeseen voi tallentaa enintään 4 pariliitettyä laitetta. Kun kaiuttimesta muodostetaan pariliitos viidennen laitteen kanssa, uusi laitepari korvaa ensimmäisen.
- Varmista, että Bluetooth-toiminto on käytössä, ja että laite näkyy kaikissa muissa Bluetooth-laitteissa.
- Tämän laitteen ja Bluetooth-laitteen välinen toimintalue on noin 10 metriä.
- Tämän laitteen ja Bluetooth-laitteen väliset esteet voivat pienentää toiminta-aluetta.
- Pidä laite poissa muiden sellaisten sähkölaitteiden läheltä, jotka voivat aiheuttaa häiriöitä.

- 1 Valitse Bluetooth-tila painamalla toistuvasti **SOURCE**-painiketta.
↳ **[BT]** (Bluetooth) vilkkuu näytössä.
- 2 Ota Bluetooth laitteessasi käyttöön ja etsi Bluetooth-laitteita (lisätietoja on laitteen käyttöoppaassa).
- 3 Kun laitteen näytössä näkyy **[Philips AJT5300]**, aloita yhteyden ja pariliitoksen muodostaminen valitsemalla se. Kirjoita tarvittaessa oletusarvoinen salasana "0000".



- Jos laitetta **[Philips AJT5300]** ei näy luettelossa, siirry pariliitostilaan painamalla painiketta **Ⓚ** kahden sekunnin ajan ja yritä uudelleen.
↳ Kun pariliitos on onnistunut ja yhteys on muodostettu, **[BT]** (Bluetooth) lakkaa vilkkumasta, ja kelloradiosta kuuluu kaksi merkkiääntä.

Katkaise Bluetooth-laitteen yhteys seuraavasti:

- Paina **Ⓚ**-painiketta kahden sekunnin ajan
- Poista Bluetooth käytöstä laitteesta tai
- siirrä laite kantaman ulkopuolelle.

Voit liittää toisen Bluetooth-laitteen seuraavasti:

- 1 katkaise yhteys nykyiseen laitteeseen painamalla **Ⓚ**-painiketta kaksi sekuntia.
↳ Kelloradio siirtyy Bluetooth-pariliitostilaan.
- 2 Liitä toinen Bluetooth-laite.

Bluetooth-kuvakkeen tila	Kuvas
Vilkkuu nopeasti	Odottaa pariliitosta
Vilkkuu hitaasti	Yhdistetään
Palaa yhtäjaksoisesti	Yhdistetty


Äänen toistaminen Bluetooth-laitteista

Kun olet muodostanut Bluetooth-yhteyden, voit toistaa ääntä Bluetooth-laitteesta.

- ↳ Ääni suoraistetaan Bluetooth-laitteesta kelloradioon.
- Voit aloittaa ja keskeyttää toiston tai jatkaa sitä painamalla **▶||**-painiketta.

Puhelujen hallitseminen

Kun olet muodostanut Bluetooth-yhteyden, voit hallita puheluita tällä laitteella.

Painike	Toiminto
	Saapuvaan puheluun vastaaminen.
	Nykyisen puhelun lopettaminen.
	Hylkää saapuva puhelu pitämällä painiketta painettuna kaksi sekuntia.

Huomautus

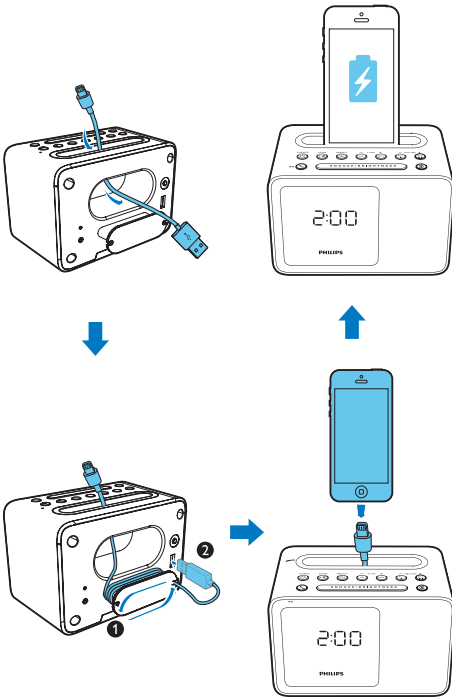
- Musiikin toisto keskeytyy, kun saat puhelun, ja jatkuu, kun puhelusi päättyy.

7 Muut toiminnot

Puhelimen lataaminen

Voit ladata puhelimen kelloradion USB-liitännän kautta.

- 1 Yhdistä puhelin kelloradioon puhelimen latauskaapelilla (ei sisälly toimitukseen) alla olevan kuvan mukaisesti.

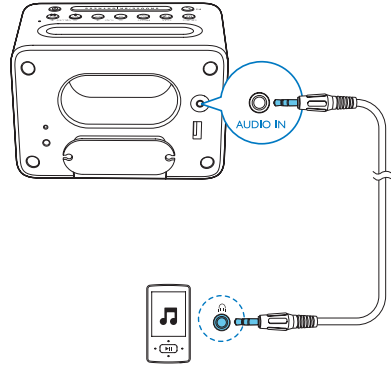


- 2 Liitä kelloradio verkkovirtaan.
↳ Puhelin alkaa ladata.

Ulkoisen laitteen kuunteleminen

Voit kuunnella tällä kelloradiolla myös ulkoista äänentoistolaitetta, kuten MP3-soitinta.

- 1 Kytke 3,5 mm:n äänituloaapeli (lisävaruste)
 - kelloradion **AUDIO IN** -liitäntään ja
 - ulkoisen äänentoistolaitteen kuulokeliitäntään.

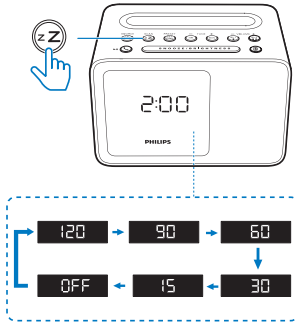


- 2 Valitse **AUX-lähde** painamalla toistuvasti **SOURCE**-painiketta.
- 3 Toista ulkoisesta äänentoistolaitteesta (katso lisätietoja laitteen käyttöoppaasta).

Uniajastimen määrittäminen

Valitse ajanjakso (minuutteina) painamalla toistuvasti **zZ**-painiketta.

- ↳ Kelloradio siirtyy automaattisesti valmiustilaan valitun ajanjakson jälkeen.



Uniajastimen poistaminen käytöstä:

- Paina **zZ**-painiketta toistuvasti, kunnes **[OFF]** (pois) tulee näkyviin.



Vinkki

- Jos painat **zZ**-painiketta valmiustilassa, kelloradio siirtyy FM-viritintilaan.

Äänenvoimakkuuden säätäminen

Voit säätää äänenvoimakkuutta kuuntelun aikana **-VOLUME +** -painikkeella.

Näytön kirkkauden säätäminen

Voit säätää näytön kirkkautta painamalla **BRIGHTNESS**-painiketta toistuvasti.

- Korkea
- Keskitaso
- Matala

8 Tuotetiedot



Huomautus

- Tuotetietoja voidaan muuttaa ilman ennakkoilmoitusta.

Tekniset tiedot

Nimellislähtöteho (vahvistin):

2,7 W RMS (10 % THD)

Akustinen taajuusvaste: 200 Hz – 16 kHz

Kaiutinelementti: 1 x 2", 4 Ω

Virittimen taajuusalue: FM 87,5–108 MHz

Pikavalintaradioasemien lukumäärä: 20

USB-lataus: 5 V, 1 A

Bluetooth-versio: V2.1 + EDR

Tuetut profiilit:

HFP V1.5, A2DP V1.2, AVRCP V1.0;

Bluetooth-yhteyden toiminta-alue:

10 m (vapaa tila)

Virtalähde (verkkolaite)

Merkki: PHILIPS;

Malli: S012B0502000E

Tulo: 100–240 V~, 50/60 Hz,
enintään 300 mA

Lähtö: 5,0 V = 2000 mA

Virrankulutus käytössä: 8,7 W

Virrankulutus valmiustilassa: < 1 W

Tuotteen mitat – päälaitte (L x K x S):

150 x 102 x 111 mm

Tuotteen paino: 0,5 kg

9 Vianmääritys



Varoitus

- Älä koskaan avaa laitteen runkoa.

Älä yritä korjata järjestelmää itse, jotta takuu ei mitätöidy.

Jos laitteen käytössä ilmenee ongelmia, tarkista seuraavat seikat, ennen kuin soitat huoltoon.

Jos ongelma ei ratkea, siirry Philipsin sivustoon www.philips.com/support. Kun otat yhteyttä Philipsiin, varmista, että laite on lähellä ja malli- ja sarjanumero ovat saatavilla.

Yleiset

Laitteessa ei ole virtaa

- Varmista, että laitteen virtajohto on liitetty oikein.
- Varmista, että verkkolaitteeseen tulee virtaa.

Ääntä ei kuulu

- Säädä kelloradion äänenvoimakkuutta.
- Säädä äänenvoimakkuutta Bluetooth-laitteesta.

Laite ei vastaa

- Irrota verkkovirtapistoke ja aseta se takaisin. Käynnistä sen jälkeen laite uudelleen.

Puhelimen lataaminen ei onnistu

- Varmista, että puhelin on liitetty kelloradioon oikein.
- Varmista, että kelloradion virta on kytketty.

Huono radion kuuluvuus

- Vältä radion aiheuttamat häiriöt pitämällä kelloradio poissa muiden elektronisten laitteiden läheisyydestä.
- Vedä antenni ääriasentoon ja säädä sen asentoa.

Herätys ei toimi

- Aseta kello/herätys oikein.

Kellon tai herätyksen asetukset ovat hävinneet

- On tapahtunut sähkökatkos tai virtapistoke on irrotettu.
- Palauta kello/herätyskello.

Bluetooth-laite

Äänenlaatu on heikko, kun Bluetooth-laitteeseen on muodostettu yhteys.

- Bluetooth-yhteys on heikko. Siirrä laitetta lähemmäs kaiutinta tai poista laitteiden välissä olevat esteet.

Ei yhteyttä laitteeseen.

- Laitteen Bluetooth-toiminto ei ole käytössä. Katso toiminnon käyttöönottamista koskevat ohjeet laitteen käyttöoppaasta.
- Laitteeseen on jo liitetty toinen Bluetooth-laite. Irrota tuo laite ja yritä sitten uudelleen.
- Siirry pariliitostilaan painamalla **Ⓜ**-painiketta kahden sekunnin ajan ja yritä sitten uudelleen.

Pariliitetty laite muodostaa ja katkaisee yhteyden jatkuvasti.

- Bluetooth-yhteys on heikko. Siirrä laitetta lähemmäs kaiutinta tai poista laitteiden välissä olevat esteet.
- Tiettyjen laitteiden virransäästöominaisuus katkaisee Bluetooth-yhteyden automaattisesti. Tämä ei ole laitteesta johtuva vika.

10 Lausunto

Tämän laitteen muuttaminen tai muokkaaminen muulla kuin Gibson Innovationsin erityisesti hyväksymällä tavalla voi mitätöidä käyttäjän valtuudet laitteen käyttämiseen.

Gibson Innovations vakuuttaa täten, että tämä tuote on direktiivin 2014/53/EU oleellisten vaatimusten ja tuotetta koskevien direktiivin muiden säännösten mukainen.

Vaatimustenmukaisuusvakuutus on saatavilla osoitteessa www.philips.com/support.

Vanhan tuotteen hävittäminen



Tuotteen suunnittelussa ja valmistuksessa on käytetty laadukkaita materiaaleja ja osia, jotka voidaan kierrättää ja käyttää uudelleen.



Tämä merkki tarkoittaa, että tuote kuuluu Euroopan parlamentin ja neuvoston direktiivin 2012/19/EU soveltamisalaan. Tutustu paikalliseen sähkö- ja elektroniikkalaitteiden keräysjärjestelmään. Noudata paikallisia säädöksiä äläkä hävitä tuotetta tavallisen talousjätteen mukana. Vanhojen tuotteiden asianmukainen hävittäminen auttaa ehkäisemään ympäristölle ja ihmisille mahdollisesti koituvia haittavaikutuksia.

Ympäristötietoja

Kaikki tarpeeton pakkausmateriaali on jätetty pois. Pyrimme siihen, että pakkauksen materiaalit on helppo jakaa kolmeen osaan: pahviin (laatikko), polystyreenimuoviin (pehmuste) ja polyeteeni (pussit, suojamuoviarkki). Järjestelmä koostuu materiaaleista, jotka voidaan kierrättää ja käyttää uudelleen, jos järjestelmän hajottamisen hoitaa siihen erikoistunut yritys. Noudata paikallisia pakkausmateriaaleja, vanhoja

paristoja ja käytöstä poistettuja laitteita koskevia kierrätysohjeita.



Tämä on LUOKAN II laite, jossa on kaksoiseristys ja jossa ei ole maadoitusta.



Bluetooth®-merkki ja -logot ovat Bluetooth SIG, Inc.:n rekisteröityjä tavaramerkkejä, joihin Gibson Innovations Limitedillä on käyttöluupa. Muut tavaramerkit ja tuotenimet ovat omistajiensa omaisuutta.



Specifications are subject to change without notice.

Copyright © 2016 Gibson Innovations Limited. Revised Edition © 2017

This product has been manufactured by, and is sold under the responsibility of Gibson Innovations Ltd., and Gibson Innovations Ltd. is the warrantor in relation to this product.

Philips and the Philips Shield Emblem are registered trademarks of Koninklijke Philips N.V. and are used under license.

AJT5300_12_UM_V3.0

