

Πάντα δίπλα σας

Μπορείτε να δηλώσετε το προϊόν σας και να λάβετε υποστήριξη στη διεύθυνση www.philips.com/support

AJT5300



Εγχειρίδιο

PHILIPS

Περιεχόμενα

1	Σημαντικό	2
	Αναγνώριση συμβόλων ασφαλείας	2
2	Ρολόι-ραδιόφωνο	3
	Εισαγωγή	3
	Περιεχόμενα συσκευασίας	3
	Επισκόπηση ρολογιού-ραδιοφώνου	4
3	Ξεκινήστε	5
	Τοποθέτηση μπαταρίας	5
	Σύνδεση στο ρεύμα	5
	Ενεργοποίηση	6
4	Ρύθμιση ώρας και αφύπνιση	7
	Ρύθμιση ώρας	7
	Ρύθμιση χρονοδιακόπτη αφύπνισης	7
5	Ακρόαση ραδιοφώνου FM	9
	Προετοιμασία κεραίας FM	9
	Συντονισμός σε ραδιοφωνικούς σταθμούς FM	9
	Αυτόματη αποθήκευση ραδιοφωνικών σταθμών FM	9
	Μη αυτόματη αποθήκευση ραδιοφωνικών σταθμών FM	10
	Επιλογή προκαθορισμένου ραδιοφωνικού σταθμού	10
6	Χρήση συσκευών Bluetooth	11
	Σύνδεση συσκευής	11
	Αναπαραγωγή ήχου από συσκευή με δυνατότητα Bluetooth	12
	Έλεγχος των τηλεφωνικών κλήσεων	12
7	Άλλες λειτουργίες	13
	Φόρτιση του τηλεφώνου	13
	Ακρόαση από εξωτερική συσκευή	13
	Ρύθμιση χρονοδιακόπτη αυτόματης διακοπής λειτουργίας	14
	Προσαρμογή έντασης	14
	Προσαρμογή φωτεινότητας οθόνης	14
8	Πληροφορίες προϊόντος	15
	Προδιαγραφές	15
9	Αντιμέτωπιση προβλημάτων	16
	Γενικά	16
	Πληροφορίες για τη συσκευή Bluetooth	16
10	Δήλωση	18

1 Σημαντικό

Αναγνώριση συμβόλων ασφαλείας



Ο "κεραυνός" υποδηλώνει μη μονωμένο υλικό στη μονάδα σας, το οποίο μπορεί να προκαλέσει ηλεκτροπληξία. Για την ασφάλεια όλων, μην αφαιρείτε το κάλυμμα το προϊόντος.

Το "θαυμαστικό" εφιστά την προσοχή σε χαρακτηριστικά για τα οποία θα πρέπει να διαβάσετε προσεκτικά το παρεχόμενο υλικό τεκμηρίωσης, ώστε να αποφύγετε προβλήματα κατά τη λειτουργία και τη συντήρηση.

ΠΡΟΕΙΔΟΠΟΙΗΣΗ: Για να μειώσετε τον κίνδυνο πυρκαγιάς ή ηλεκτροπληξίας, μην εκθέτετε τη συσκευή σε βροχή ή υγρασία και μην τοποθετείτε πάνω της αντικείμενα που περιέχουν υγρά, όπως π.χ. ανθοδοχεία.

ΠΡΟΣΟΧΗ: Για να αποφύγετε τον κίνδυνο ηλεκτροπληξίας, φροντίστε ώστε το πλατύ πτερύγιο του βύσματος να ταιριάζει με την πλατιά υποδοχή και να είναι σωστά τοποθετημένο.

Προειδοποίηση

- Μην αφαιρείτε ποτέ το περίβλημα του προϊόντος.
- Μην λιπαίνετε κανένα τμήμα αυτού του προϊόντος.
- Μην τοποθετείτε το προϊόν πάνω σε άλλο ηλεκτρικό εξοπλισμό.
- Αποφεύγετε την έκθεση του προϊόντος στην άμεση ηλιακή ακτινοβολία, σε γυμνές φλόγες ή σε πηγές θερμότητας.
- Φροντίστε να έχετε πάντα εύκολη πρόσβαση στο καλώδιο ρεύματος, στο φισ ή στο τροφοδοτικό, για να αποσυνδέετε το προϊόν από το ρεύμα.

- Φροντίστε να υπάρχει αρκετός ελεύθερος χώρος για εξαερισμό γύρω από το προϊόν.
- Να χρησιμοποιείτε μόνο μέρη/ εξαρτήματα εγκεκριμένα από τον κατασκευαστή.
- **ΠΡΟΕΙΔΟΠΟΙΗΣΗ** για τη χρήση των μπαταριών – Για να αποφύγετε τη διαρροή του υγρού των μπαταριών, το οποίο μπορεί να προκαλέσει τραυματισμό, υλικές ζημιές ή βλάβη στο προϊόν:
 - Τοποθετήστε όλες τις μπαταρίες σωστά, με τις ενδείξεις πολικότητας + και - όπως υποδεικνύονται στο προϊόν.
 - Μην συνδυάζετε μπαταρίες διαφορετικού τύπου (παλιές με καινούργιες ή μπαταρίες άνθρακα με αλκαλικές κ.λπ.).
 - Όταν το προϊόν δεν πρόκειται να χρησιμοποιηθεί για μεγάλο χρονικό διάστημα, να αφαιρείτε τις μπαταρίες.
 - Οι μπαταρίες δεν πρέπει να εκτίθενται σε υπερβολική θερμότητα, όπως ήλιο, φωτιά και παρόμοια.
- Το προϊόν δεν πρέπει να εκτίθεται σε υγρά.
- Μην τοποθετείτε πηγές κινδύνου επάνω στο προϊόν (π.χ. αντικείμενα που περιέχουν υγρά, αναμμένα κεριά).
- Όπου χρησιμοποιείται το βύσμα του προσαρμογέα Direct Plug-in ως συσκευή αποσύνδεσης, η συσκευή αποσύνδεσης θα πρέπει να παραμένει λειτουργική.

Σημείωση

- Η πινακίδα τύπου βρίσκεται στο κάτω μέρος του προϊόντος.

2 Ρολόι-ραδιόφωνο

Συγχαρητήρια για την αγορά σας και καλωσορίσατε στη Philips! Για να επωφεληθείτε πλήρως από την υποστήριξη που προσφέρει η Philips, δηλώστε το προϊόν σας στη διεύθυνση www.philips.com/welcome.

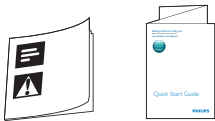
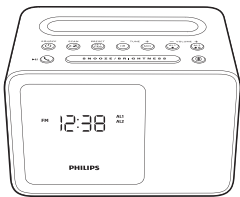
Εισαγωγή

Με αυτό το ρολόι-ραδιόφωνο μπορείτε:

- να ακούτε ήχο από συσκευές με δυνατότητα Bluetooth, ή άλλες εξωτερικές συσκευές.
- να ακούτε ραδιόφωνο FM,
- να φορτίζετε τις φορητές συσκευές σας και
- να ρυθμίζετε δύο αφυπνίσεις σε διαφορετικές ώρες.

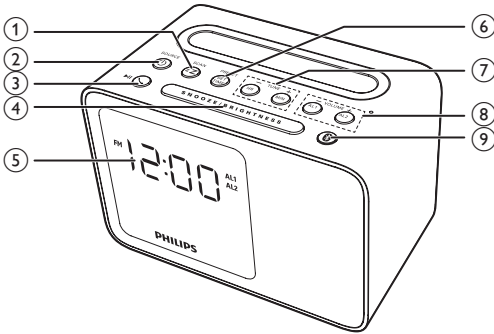
Περιεχόμενα συσκευασίας

Ελέγξτε και αναγνωρίστε τα περιεχόμενα της συσκευασίας:



- Ρολόι-ραδιόφωνο
- Εκτυπωμένο υλικό

Επισκόπηση ρολογιού-ραδιοφώνου



① SCAN/ zZ

- Πατήστε για ρύθμιση του χρονοδιακόπτη αυτόματης διακοπής λειτουργίας.
- Πατήστε παρατεταμένα για δύο δευτερόλεπτα για αυτόματη αποθήκευση ραδιοφωνικών σταθμών.

② ϕ SOURCE

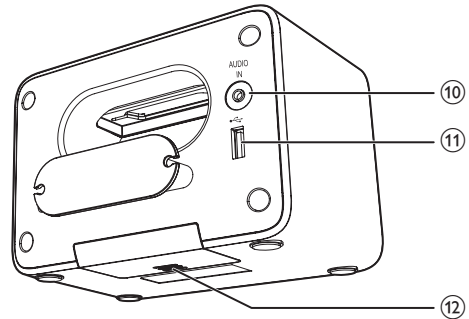
- Ενεργοποίηση του ρολογιού-ραδιοφώνου.
- Μετάβαση σε λειτουργία αναμονής.
- Επιλέξτε πηγή: Bluetooth, FM ή Aux.

③ $\backslash / \blacktriangleright \parallel$

- Στη λειτουργία Bluetooth, πατήστε για έναρξη, παύση ή συνέχιση της αναπαραγωγής.
- Πατήστε για να απαντήσετε σε μια εισερχόμενη κλήση.
- Πατήστε για 2 δευτερόλεπτα για να απορρίψετε μια εισερχόμενη κλήση.
- Κατά τη διάρκεια μιας κλήσης, πατήστε για να τερματίσετε την κλήση.

④ SNOOZE/BRIGHTNESS

- Αναβολή της αφύπνισης.
- Προσαρμογή φωτεινότητας οθόνης.



⑤ Οθόνη

- Προβολή τρέχουσας κατάστασης.

⑥ PRESET/SET TIME

- Μη αυτόματη αποθήκευση ραδιοφωνικών σταθμών.
- Επιλογή προκαθορισμένου ραδιοφωνικού σταθμού.
- Ρύθμιση ώρας.

⑦ HR/MIN/- TUNE +

- Συντονισμός σε ραδιοφωνικούς σταθμούς FM.
- Ρύθμιση ώρας και λεπτών.

⑧ AL1/AL2/- VOLUME +

- Ρύθμιση αφύπνισης.
- Προσαρμογή έντασης.

⑨ \mathcal{B}

- Πατήστε για 2 δευτερόλεπτα για να εισέλθετε στη λειτουργία σύζευξης.

⑩ AUDIO IN

- Σύνδεση μιας εξωτερικής συσκευής ήχου.

⑪ DC 5V \equiv 1A

- Φορτίστε το τηλέφωνό σας.

⑫ Διαμέρισμα μπαταριών

- Τοποθέτηση μπαταρίας.

3 Ξεκινήστε

Ακολουθείτε πάντα τις οδηγίες στο παρόν κεφάλαιο με τη σειρά που αναφέρονται.

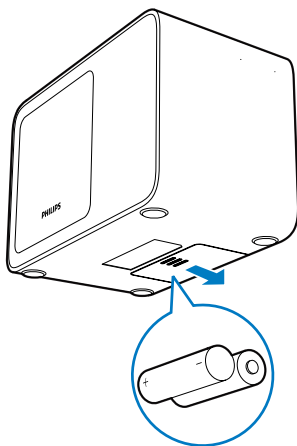
Τοποθέτηση μπαταρίας

Οι μπαταρίες μπορούν να διατηρήσουν μόνο την ώρα και την αφύπνιση, όταν η συσκευή δεν τροφοδοτείται με ρεύμα AC.

! Προσοχή

- Οι μπαταρίες περιέχουν χημικές ουσίες και κατά συνέπεια πρέπει να απορρίπτονται με κατάλληλο τρόπο.

- 1 Ανοίξτε τη θήκη μπαταριών.
- 2 Τοποθετήστε 2 μπαταρίες AA με τη σωστή πολικότητα (+/-), όπως φαίνεται στην εικόνα.



- 3 Κλείστε τη θήκη της μπαταρίας.

* Συμβουλή

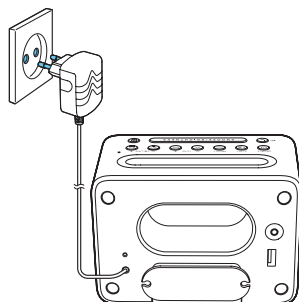
- Όταν δεν έχει τοποθετηθεί μπαταρία ή όταν η στάθμη της μπαταρίας είναι χαμηλή, εμφανίζεται η ενδεικτική λυχνία μπαταρίας.
- Όταν η συσκευή αποσυνδέεται από το ρεύμα, ο οπίσθιος φωτισμός της οθόνης απενεργοποιείται.

Σύνδεση στο ρεύμα

! Προσοχή

- Κίνδυνος βλάβης της συσκευής! Βεβαιωθείτε ότι η τάση του ρεύματος αντιστοιχεί στην τάση που αναγράφεται στην πίσω πλευρά ή στο κάτω μέρος του ρολογιού-ραδιοφώνου.
- Κίνδυνος ηλεκτροπληξίας! Όταν αποσυνδέετε το τροφοδοτικό AC από την πρίζα, τραβάτε πάντα το βύσμα από την υποδοχή. Μην τραβάτε ποτέ το καλώδιο.

Συνδέστε το τροφοδοτικό AC στην πρίζα.



Ενεργοποίηση

Πατήστε ϕ για να ενεργοποιήσετε το ρολόι-ραδιόφωνο.

- ↳ Το ρολόι-ραδιόφωνο μεταβαίνει στην πηγή δέκτη FM.
- Για να επιλέξετε άλλη πηγή, πατήστε επανειλημμένα ϕ για να μεταβείτε στη λειτουργία Bluetooth, στο ραδιόφωνο FM ή στη λειτουργία AUX.

Μετάβαση στη λειτουργία αναμονής

Πατήστε επανειλημμένα ϕ για να μεταβείτε στη λειτουργία αναμονής.



Συμβουλή

- Αν το σύστημα παραμείνει αδρανές για 15 λεπτά, το προϊόν μεταβαίνει αυτόματα στη λειτουργία αναμονής.

4 Ρύθμιση ώρας και αφύπνισης

Ρύθμιση ώρας

Σημείωση

- Μπορείτε να ρυθμίσετε την ώρα μόνο στη λειτουργία αναμονής.

- 1 Πατήστε παρατεταμένα **SET TIME** για δύο δευτερόλεπτα για να ενεργοποιήσετε τη λειτουργία ρύθμισης ώρας.
↳ Τα ψηφία της ώρας και των λεπτών αναβοσβήνουν.
- 2 Πατήστε επανειλημμένα **HR** για να ρυθμίσετε την ώρα.
- 3 Πατήστε επανειλημμένα **MIN** για να ρυθμίσετε τα λεπτά.
- 4 Πατήστε **SET TIME** για επιβεβαίωση.
↳ Εμφανίζεται η ώρα που ρυθμίσατε.

Σημείωση

- Αν το ρολόι-ραδιόφωνο παραμένει αδρανές για 10 δευτερόλεπτα, γίνεται αυτόματα έξοδος από τη λειτουργία ρύθμισης ώρας.

Ρύθμιση χρονοδιακόπτη αφύπνισης

Μπορείτε να ρυθμίσετε δύο αφυπνίσεις σε διαφορετικές ώρες.

Σημείωση

- Μπορείτε να ρυθμίσετε την αφύπνιση μόνο στη λειτουργία αναμονής.
- Βεβαιωθείτε ότι έχετε ρυθμίσει σωστά το ρολόι.

- 1 Πατήστε παρατεταμένα **AL1** ή **AL2** για δύο δευτερόλεπτα, για να ενεργοποιήσετε τη λειτουργία ρύθμισης αφύπνισης.
↳ Τα ψηφία της ώρας και των λεπτών αναβοσβήνουν.
- 2 Πατήστε επανειλημμένα **HR** για να ρυθμίσετε την ώρα.
- 3 Πατήστε επανειλημμένα **MIN** για να ρυθμίσετε τα λεπτά.
- 4 Πατήστε **AL1** ή **AL2** για επιβεβαίωση.
- 5 Πατήστε **HR** ή **MIN** για να επιλέξετε πηγή αφύπνισης: ραδιόφωνο FM ή κουδούνισμα.
- 6 Πατήστε ξανά **AL1** ή **AL2** για να επιβεβαιώσετε τις ρυθμίσεις αφύπνισης.

Σημείωση

- Αν το ρολόι-ραδιόφωνο παραμένει αδρανές για 10 δευτερόλεπτα, γίνεται αυτόματα έξοδος από τη λειτουργία ρύθμισης αφύπνισης.

Ενεργοποίηση/απενεργοποίηση του χρονοδιακόπτη αφύπνισης

Πατήστε επανειλημμένα **AL1** ή **AL2** για ενεργοποίηση ή απενεργοποίηση του χρονοδιακόπτη αφύπνισης.

- ↳ Αν ο χρονοδιακόπτης αφύπνισης είναι ενεργοποιημένος, εμφανίζεται το εικονίδιο **[AL1]** ή **[AL2]**.
- ↳ Όταν ο χρονοδιακόπτης αφύπνισης απενεργοποιείται, εξαφανίζεται το εικονίδιο αφύπνισης.
- Για να διακόψετε τον ήχο κουδουνίσματος, πατήστε το αντίστοιχο κουμπί **AL1/AL2**.
- ↳ Η αφύπνιση επαναλαμβάνεται τις επόμενες ημέρες.



Σημείωση

- Η ένταση ήχου αφύπνισης δεν ρυθμίζεται, αλλά θα αυξάνεται σταδιακά ώστε να σας ξυπνήσει ήρεμα.

Αναβολή της αφύπνισης

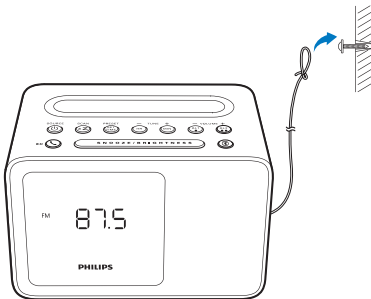
Όταν ενεργοποιηθεί η αφύπνιση, πατήστε **SNOOZE**.

- ↳ Η αφύπνιση αναβάλλεται και επαναλαμβάνεται εννέα λεπτά αργότερα.

5 Ακρόαση ραδιοφώνου FM

Προετοιμασία κεραίας FM

Για να βελτιώσετε τη ραδιοφωνική λήψη, προεκτείνετε πλήρως την κεραία και προσαρμόστε τη θέση της.



Σημείωση

- Για να αποφύγετε τις παρεμβολές, τοποθετήστε την κεραία όσο πιο μακριά γίνεται από άλλες ηλεκτρονικές συσκευές.

Συντονισμός σε ραδιοφωνικούς σταθμούς FM

- 1 Πατήστε επανειλημμένα **SOURCE** για να μεταβείτε στη λειτουργία δέκτη FM.
- 2 Πατήστε παρατεταμένα **TUNE -** ή **TUNE +** για δύο δευτερόλεπτα.
↳ Το ρολόι-ραδιοφώνο συντονίζεται αυτόματα σε ένα σταθμό με ισχυρό σήμα λήψης.
- 3 Επαναλάβετε το βήμα 2 για να συντονιστείτε σε περισσότερους ραδιοφωνικούς σταθμούς.

Για μη αυτόματο συντονισμό σε ραδιοφωνικό σταθμό:

Στη λειτουργία δέκτη, πατήστε **TUNE -** ή **TUNE +** επανειλημμένα για να επιλέξετε συχνότητα.

Αυτόματη αποθήκευση ραδιοφωνικών σταθμών FM

Στη λειτουργία δέκτη FM, πατήστε παρατεταμένα **SCAN** για δύο δευτερόλεπτα.

- ↳ Όλοι οι διαθέσιμοι ραδιοφωνικοί σταθμοί FM αποθηκεύονται αυτόματα.
- ↳ Ο πρώτος αποθηκευμένος ραδιοφωνικός σταθμός μεταδίδεται.

Μη αυτόματη αποθήκευση ραδιοφωνικών σταθμών FM

Μπορείτε να αποθηκεύσετε έως 20
ραδιοφωνικούς σταθμούς FM.

- 1 Συντονιστείτε σε ένα ραδιοφωνικό
σταθμό FM.
- 2 Πατήστε παρατεταμένα **PRESET** για δύο
δευτερόλεπτα.
↳ Ο προκαθορισμένος αριθμός αρχίζει
να αναβοσβήνει.
- 3 Πατήστε **TUNE -** ή **TUNE +** για να
επιλέξετε έναν αριθμό.
- 4 Πατήστε ξανά **PRESET** για επιβεβαίωση.
- 5 Επαναλάβετε τα βήματα 1 έως 4 για να
αποθηκεύσετε άλλους σταθμούς.



Συμβουλή

- Για να αφαιρέσετε έναν ήδη αποθηκευμένο σταθμό,
αποθηκεύστε έναν άλλο σταθμό στη θέση του.

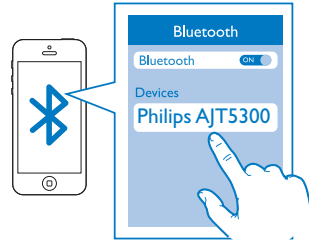
Επιλογή προκαθορισμένου ραδιοφωνικού σταθμού

Στη λειτουργία δέκτη, πατήστε
επανελημμένα **PRESET** για να επιλέξετε έναν
προκαθορισμένο σταθμό.

6 Χρήση συσκευών Bluetooth

Με αυτό το ραδιόφωνο-ρολόι μπορείτε να ακούτε ήχο από συσκευές με δυνατότητα Bluetooth και να ελέγχετε τις εισερχόμενες κλήσεις μέσω Bluetooth.

σύνδεση. Εάν χρειάζεται, εισαγάγετε τον προεπιλεγμένο κωδικό πρόσβασης "0000".



Σύνδεση συσκευής

Σημείωση

- Βεβαιωθείτε ότι η συσκευή Bluetooth είναι συμβατή με αυτό το προϊόν.
- Πριν συζευξείτε μια συσκευή με το προϊόν, διαβάστε το εγχειρίδιο χρήσης για να ελέγξετε τη συμβατότητα Bluetooth.
- Το προϊόν μπορεί να απομνημονεύσει έως 4 συζευγμένες συσκευές. Η πέμπτη συσκευή θα αντικαταστήσει την πρώτη.
- Βεβαιωθείτε ότι η λειτουργία Bluetooth είναι ενεργοποιημένη στη συσκευή σας και ότι η συσκευή σας έχει ρυθμιστεί ως ορατή σε όλες τις άλλες συσκευές Bluetooth.
- Η εμβέλεια λειτουργίας μεταξύ του προϊόντος και μιας συσκευής Bluetooth είναι περίπου 10 μέτρα.
- Οποιοδήποτε εμπόδιο ανάμεσα στο προϊόν και μια συσκευή Bluetooth μπορεί να μειώσει την εμβέλεια λειτουργίας.
- Διατηρείτε το προϊόν μακριά από οποιαδήποτε άλλη ηλεκτρονική συσκευή που μπορεί να προκαλέσει παρεμβολές.

- 1 Πατήστε επανειλημμένα **SOURCE** για να επιλέξετε τη λειτουργία Bluetooth.
↳ Αναβοσβήνει στην οθόνη η ένδειξη [BT] (Bluetooth).
- 2 Στη συσκευή Bluetooth, ενεργοποιήστε το Bluetooth και αναζητήστε συσκευές Bluetooth (ανατρέξτε στο εγχειρίδιο χρήσης της συσκευής).
- 3 Όταν εμφανιστεί η ένδειξη [Philips AJT5300] στη συσκευή σας, επιλέξτε την για να ξεκινήσει η σύζευξη και η

- Αν δεν καταφέρετε να βρείτε τη συσκευή [Philips AJT5300] για σύζευξη, πατήστε παρατεταμένα **Ⓚ** για δύο δευτερόλεπτα για να μεταβείτε στη λειτουργία σύζευξης και δοκιμάστε ξανά.
↳ Μετά από την επιτυχή σύζευξη και σύνδεση, η ένδειξη [BT] (Bluetooth) σταματά να αναβοσβήνει και το ρολόι-ραδιόφωνο παράγει δύο ηχητικά σήματα.

Για να αποσυνδέσετε τη συσκευή με δυνατότητα Bluetooth:

- Πατήστε **Ⓚ** για δύο δευτερόλεπτα
- Απενεργοποιήστε τη λειτουργία Bluetooth στη συσκευή σας ή
- Μετακινήστε τη συσκευή εκτός της εμβέλειας λειτουργίας.

Για να συνδέσετε μια άλλη συσκευή με δυνατότητα Bluetooth:

- 1 Πατήστε **Ⓚ** για δύο δευτερόλεπτα για να αποσυνδέσετε την τρέχουσα συνδεδεμένη συσκευή.
↳ Το ρολόι-ραδιόφωνο μεταβαίνει σε λειτουργία σύζευξης Bluetooth.
- 2 Συνδέστε κάποια άλλη συσκευή Bluetooth στη συσκευή.

Συμπεριφορά εικονιδίου Bluetooth	Περιγραφή
Αναβοσβήνει γρήγορα	Αναμονή για σύζευξη
Αναβοσβήνει αργά	Σύνδεση...
Ανάβει σταθερά	Συνδεδεμένη

Σημείωση

- Η αναπαραγωγή μουσικής διακόπτεται προσωρινά όταν υπάρχει εισερχόμενη κλήση και συνεχίζεται όταν η τηλεφωνική κλήση τερματίζεται.

Αναπαραγωγή ήχου από συσκευή με δυνατότητα Bluetooth

Μετά την επιτυχή σύνδεση Bluetooth, ξεκινήστε την αναπαραγωγή ήχου στη συσκευή Bluetooth.

- ↳ Ο ήχος μεταδίδεται από τη συσκευή Bluetooth στο ρολόι-ραδιοφώνο.
- Μπορείτε να πατήσετε ►|| για έναρξη, παύση ή συνέχιση της αναπαραγωγής.

Έλεγχος των τηλεφωνικών κλήσεων

Αφού ολοκληρωθεί η σύνδεση Bluetooth, μπορείτε να ελέγξετε τις εισερχόμενες τηλεφωνικές σας κλήσεις από αυτό το προϊόν.

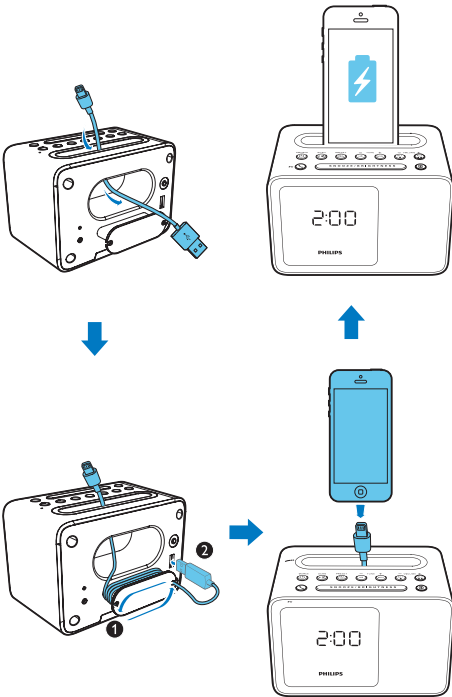
Κουμπί	Λειτουργία
☾	Πατήστε για να απαντήσετε σε μια εισερχόμενη κλήση.
	Κατά τη διάρκεια μιας κλήσης, πατήστε για να τερματίσετε την κλήση.
	Πατήστε για 2 δευτερόλεπτα για να απορρίψετε μια εισερχόμενη κλήση.

7 Άλλες λειτουργίες

Φόρτιση του τηλεφώνου

Με αυτό το ρολόι-ραδιόφωνο, μπορείτε να φορτίζετε το τηλέφωνό σας μέσω της υποδοχής USB.

- 1 Συνδέστε το τηλέφωνό σας και το ρολόι-ραδιόφωνο με το καλώδιο φόρτισης του τηλεφώνου σας (δεν παρέχεται), όπως φαίνεται στην παρακάτω εικόνα.

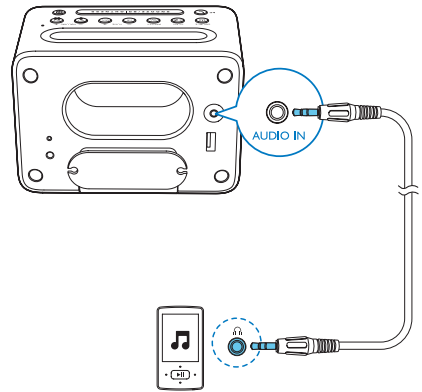


- 2 Συνδέστε το ρολόι-ραδιόφωνο σε ρεύμα AC.
↳ Το τηλέφωνο αρχίζει να φορτίζει.

Ακρόαση από εξωτερική συσκευή

Με αυτό το ραδιόφωνο-ρολόι μπορείτε επίσης να ακούτε ήχο από εξωτερικές συσκευές ήχου, όπως οι συσκευές MP3.

- 1 Συνδέστε ένα καλώδιο εισόδου ήχου (δεν παρέχεται) με υποδοχή 3,5 χιλιοστών και στα δύο του άκρα:
 - Στην υποδοχή **AUDIO IN** στο ρολόι-ραδιόφωνο, και
 - στην υποδοχή ακουστικών της εξωτερικής συσκευής.

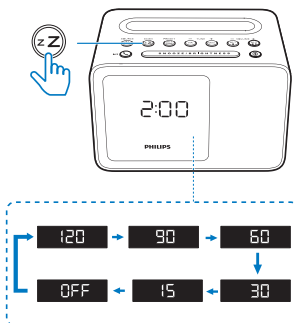


- 2 Πατήστε **SOURCE** επανειλημμένα για να επιλέξετε πηγή **AUX**.
- 3 Ξεκινήστε την αναπαραγωγή ήχου στην εξωτερική συσκευή (ανατρέξτε στο αντίστοιχο εγχειρίδιο χρήσης).

Ρύθμιση χρονοδιακόπτη αυτόματης διακοπής λειτουργίας

Πατήστε επανειλημμένα **zZ** για να επιλέξετε ένα χρονικό διάστημα (σε λεπτά).

- ↳ Το ρολόι-ραδιόφωνο μεταβαίνει αυτόματα σε κατάσταση αναμονής μετά το προκαθορισμένο χρονικό διάστημα.



Για να ακυρώσετε το χρονοδιακόπτη διακοπής λειτουργίας:

- Πατήστε επανειλημμένα το **zZ** μέχρι να εμφανιστεί το **[OFF]** (απενεργοποίηση).

Συμβουλή

- Αν πατήσετε **zZ** στη λειτουργία αναμονής, το ρολόι-ραδιόφωνο θα μεταβεί στη λειτουργία δέκτη FM.

Προσαρμογή φωτεινότητας οθόνης

Πατήστε επανειλημμένα **BRIGHTNESS** για να επιλέξετε διαφορετικά επίπεδα φωτεινότητας:

- Δυνατά
- Μέτρια
- Χαμηλά

Προσαρμογή έντασης

Κατά τη διάρκεια της ακρόασης, πατήστε **-VOLUME +** για να προσαρμόσετε την ένταση του ήχου.

8 Πληροφορίες προϊόντος

Βάρος προϊόντος: 0,5 κιλά

Σημείωση

- Οι πληροφορίες προϊόντος υπόκεινται σε αλλαγή χωρίς προειδοποίηση.

Προδιαγραφές

Ονομαστική ισχύς εξόδου (ενισχυτής):

2,7 W RMS @ 10% THD

Ακουστική απόκριση συχνοτήτων:

200 Hz - 16k Hz

Οδηγός ηχείου: 1 × 2", 4Ω

Εύρος συχνότητας δέκτη: FM 87,5 -108 MHz

Αριθμός αποθηκευμένων σταθμών: 20

Φόρτιση μέσω θύρας USB: 5 V, 1 A

Έκδοση Bluetooth: V2.1 + EDR

Υποστηριζόμενα προφίλ:

HFPV1.5, A2DPV1.2, AVRCPV1.0;

Εμβέλεια λειτουργίας Bluetooth:

10 μέτρα (ελεύθερος χώρος)

Τροφοδοσία ρεύματος (τροφοδοτικό)

Επωνυμία: PHILIPS,

Μοντέλο: S012B0502000E,

Είσοδος: 100-240 V~, 50/60 Hz,

μέγ. 300 mA,

Έξοδος: 5,0 V = 2000 mA,

Κατανάλωση ενέργειας σε λειτουργία: 8.7 W

Κατανάλωση ρεύματος σε αναμονή: < 1 W

Διαστάσεις προϊόντος

– Κύρια μονάδα (Π × Υ × Β):

150 × 102 × 111 χιλ.

9 Αντιμετώπιση προβλημάτων



Προειδοποίηση

- Μην αφαιρείτε ποτέ το περίβλημα αυτής της συσκευής.

Για να εξακολουθεί να ισχύει η εγγύηση, μην επιχειρήσετε να επιδιορθώσετε το σύστημα μόνοι σας.

Εάν αντιμετωπίσετε προβλήματα κατά τη χρήση της συσκευής, ελέγξτε τα παρακάτω σημεία πριν ζητήσετε επισκευή. Αν δεν λυθεί το πρόβλημα, επισκεφτείτε τον ιστότοπο της Philips (www.philips.com/support). Όταν επικοινωνείτε με τη Philips, φροντίστε να βρίσκεστε κοντά στη συσκευή και να έχετε πρόχειρο τον αριθμό μοντέλου και τον αριθμό σειράς.

Γενικά

Η συσκευή δεν τροφοδοτείται με ρεύμα

- Βεβαιωθείτε ότι το βύσμα τροφοδοσίας AC της μονάδας είναι συνδεδεμένο σωστά.
- Βεβαιωθείτε ότι από την πρίζα περνάει ρεύμα.

Δεν έχει ήχο

- Ρυθμίστε την ένταση ήχου στο ρολόι-ραδιόφωνο.
- Ρυθμίστε την ένταση ήχου στη συνδεδεμένη συσκευή Bluetooth.

Η μονάδα δεν ανταποκρίνεται.

- Αποσυνδέστε και επανασυνδέστε το βύσμα τροφοδοσίας AC και στη συνέχεια ενεργοποιήστε ξανά τη μονάδα.

Δεν είναι δυνατή η φόρτιση του τηλεφώνου σας

- Βεβαιωθείτε ότι το τηλέφωνό σας είναι σωστά συνδεδεμένο με το ρολόι-ραδιόφωνο.
- Βεβαιωθείτε ότι το ρολόι-ραδιόφωνο είναι ενεργοποιημένο.

Κακή ραδιοφωνική λήψη

- Για να αποφύγετε ραδιοφωνικές παρεμβολές, η συσκευή πρέπει να τοποθετηθεί μακριά από άλλες ηλεκτρονικές συσκευές.
- Προεκτείnete πλήρως την κεραία και προσαρμόστε τη θέση της.

Η αφύπνιση δεν λειτουργεί

- Ρυθμίστε σωστά το ρολόι/την αφύπνιση.

Η ρύθμιση ρολογιού/αφύπνισης διαγράφηκε

- Υπήρξε διακοπή ρεύματος ή αποσυνδέθηκε το βύσμα τροφοδοσίας.
- Ρυθμίστε εκ νέου το ρολόι/την αφύπνιση.

Πληροφορίες για τη συσκευή Bluetooth

Η ποιότητα ήχου δεν είναι καλή μετά τη σύνδεση με συσκευή με δυνατότητα Bluetooth.

- Η λήψη από το Bluetooth δεν είναι καλή. Μετακινήστε τη συσκευή πιο κοντά σε αυτό το προϊόν ή αφαιρέστε τυχόν εμπόδια μεταξύ τους.

Δεν είναι δυνατή η σύνδεση με τη συσκευή.

- Δεν είναι ενεργοποιημένη η λειτουργία Bluetooth της συσκευής. Ανατρέξτε στο εγχειρίδιο χρήστη της συσκευής για να μάθετε πώς ενεργοποιείται η λειτουργία.
- Το προϊόν έχει συνδεθεί ήδη με άλλη συσκευή με δυνατότητα Bluetooth. Αποσυνδέστε εκείνη τη συσκευή και ξαναπροσπαθήστε.

- Πατήστε **0** για δύο δευτερόλεπτα για να μεταβείτε σε λειτουργία σύζευξης και στη συνέχεια δοκιμάστε ξανά.

Η συντονισμένη συσκευή συνδέεται και αποσυνδέεται διαρκώς.

- Η λήψη από το Bluetooth δεν είναι καλή. Μετακινήστε τη συσκευή πιο κοντά σε αυτό το προϊόν ή αφαιρέστε τυχόν εμπόδια μεταξύ τους.
- Σε ορισμένες συσκευές, η σύνδεση Bluetooth μπορεί να απενεργοποιείται αυτόματα για την εξοικονόμηση ενέργειας. Αυτό δεν σημαίνει ότι το προϊόν δεν λειτουργεί σωστά.

10 Δήλωση

Οποιοσδήποτε αλλαγές ή τροποποιήσεις πραγματοποιηθούν στη συσκευή χωρίς τη ρητή έγκριση της Gibson Innovations ενδέχεται να ακυρώσουν το δικαίωμα του χρήστη για λειτουργία της συσκευής. Με το παρόν η Gibson Innovations δηλώνει ότι το προϊόν συμμορφώνεται με τις ουσιώδεις απαιτήσεις και τις λοιπές σχετικές διατάξεις της Οδηγίας 2014/53/EK. Μπορείτε να βρείτε τη Δήλωση συμμόρφωσης στη διεύθυνση www.philips.com/support.

Απόρριψη του παλιού σας προϊόντος



Το προϊόν σας έχει σχεδιαστεί και κατασκευαστεί με υλικά και εξαρτήματα υψηλής ποιότητας, τα οποία μπορούν να ανακυκλωθούν και να ξαναχρησιμοποιηθούν.



Αυτό το σύμβολο δηλώνει ότι το προϊόν καλύπτεται από την Ευρωπαϊκή Οδηγία 2012/19/EK. Ενημερωθείτε σχετικά με το τοπικό σύστημα ξεχωριστής συλλογής ηλεκτρικών και ηλεκτρονικών προϊόντων. Να ακολουθείτε τους τοπικούς κανονισμούς και να μην απορρίπτετε το προϊόν μαζί με τα συνηθισμένα οικιακά απορρίμματα. Η σωστή απόρριψη των παλιών προϊόντων συμβάλλει στην αποφυγή αρνητικών επιπτώσεων για το περιβάλλον και την ανθρώπινη υγεία.

Πληροφορίες σχετικά με την προστασία του περιβάλλοντος

Κάθε περιττό στοιχείο συσκευασίας έχει παραληφθεί. Η συσκευασία έχει γίνει έτσι

ώστε να είναι εύκολος ο διαχωρισμός σε τρία υλικά: χαρτόνι (κουτί), αφρώδες πολυστερένιο (υλικό προστασίας από χτυπήματα) και πολυαιθυλένιο (σακουλάκια, προστατευτικό αφρώδες φύλλο). Το σύστημα αποτελείται από υλικά που μπορούν να ανακυκλωθούν και να επαναχρησιμοποιηθούν εάν αποσυναρμολογηθεί από μια ειδικευμένη εταιρεία. Τηρείτε τους τοπικούς κανονισμούς σχετικά με την απόρριψη υλικών συσκευασίας, άδειων μπαταριών ή παλιού εξοπλισμού.



Η συσκευή είναι CLASS II με διπλή μόνωση, χωρίς παρεχόμενη προστατευτική γείωση.

Bluetooth®

Το σύμβολο Bluetooth® και τα λογότυπα αποτελούν εμπορικά σήματα της Bluetooth SIG, Inc. και οποιαδήποτε χρήση τέτοιων συμβόλων από την Gibson Innovations Limited πραγματοποιείται κατόπιν αδειάς. Άλλα εμπορικά σήματα και ονόματα ανήκουν στους αντίστοιχους ιδιοκτήτες τους.



Specifications are subject to change without notice.

Copyright © 2016 Gibson Innovations Limited. Revised Edition © 2017

This product has been manufactured by, and is sold under the responsibility of Gibson Innovations Ltd., and Gibson Innovations Ltd. is the warrantor in relation to this product.

Philips and the Philips Shield Emblem are registered trademarks of Koninklijke Philips N.V. and are used under license.

AJT5300_12_UM_V3.0

