

# Altid klar til at hjælpe

Registrer dit produkt og få support på  
[www.philips.com/support](http://www.philips.com/support)

AJT5300



## Brugervejledning

**PHILIPS**



# Indhold

<b>1</b>	<b>Vigtigt</b>	<b>2</b>
	Lær disse sikkerhedssymboler at kende	2
<b>2</b>	<b>Din clockradio</b>	<b>3</b>
	Introduktion	3
	Hvad er der i kassen	3
	Oversigt over clockradioen	4
<b>3</b>	<b>Sådan kommer du i gang</b>	<b>5</b>
	Installer batteri	5
	Tilslut strømmen	5
	Tænd	5
<b>4</b>	<b>Indstil klokkeslæt og alarm</b>	<b>7</b>
	Indstil klokkeslæt	7
	Indstil alarm-timeren	7
<b>5</b>	<b>Lyt til FM-radio</b>	<b>8</b>
	Klargør FM-antenne	8
	Find FM-radiostationer	8
	Gem FM-radiostationer automatisk	8
	Gem FM-stationer manuelt	8
	Vælg en forudindstillet radiostation	8
<b>6</b>	<b>Brug Bluetooth-enheder</b>	<b>9</b>
	Tilslut en enhed	9
	Afspil lyd fra Bluetooth-aktiveret enhed	10
	Styr dit telefonopkald	10
<b>7</b>	<b>Andre funktioner</b>	<b>11</b>
	Oplad din telefon	11
	Lyt til en eksternt enhed	11
	Indstil sleep-timeren	12
	Juster lydstyrken	12
	Juster lysstyrken for displayet	12
<b>8</b>	<b>Produktoplysninger</b>	<b>13</b>
	Specifikationer	13
<b>9</b>	<b>Fejlfinding</b>	<b>14</b>
	Generelt	14
	Om Bluetooth-enhed	14
<b>10</b>	<b>Bemærkning</b>	<b>15</b>

# 1 Vigtigt

## Lær disse sikkerhedssymboler at kende



Symbolet med lynet indikerer, at uisoleret materiale inde i enheden kan forårsage elektrisk stød. For din egen og andres sikkerhed må produktets kabinet ikke fjernes.

Udråbstegnet betyder, at du skal være opmærksom på funktioner, der kræver omhyggelig læsning af den vedlagte vejledning, så du forebygger drifts- og vedligeholdelsesproblemer:

**ADVARSEL:** Med henblik på at reducere risikoen for brand eller elektrisk stød må apparatet ikke udsættes for regn og fugt, og vandholdige genstande som f.eks. vaser må ikke placeres oven på apparatet.

**FORSIGTIG:** Med henblik på at forebygge elektrisk stød skal stikproppen passe til stikkontakten, og stikproppen skal sættes hele vejen ind.

### Advarsel

- Fjern aldrig kabinettet på dette produkt.
- Forsøg aldrig at smøre nogen del på produktet.
- Produktet bør aldrig anbringes oven på andet elektrisk udstyr.
- Udsæt ikke produktet for direkte sollys, åben ild eller varmekilder.
- Sørg for, at du altid kan komme til ledningen, stikkontakten eller adapteren, så du kan afbryde strømmen til produktet.

- Sørg for, at der er nok friplads rundt om produktet til ventilation.
- Brug kun tilbehør eller ekstraudstyr, der er godkendt af producenten.
- **FORSIGTIG** vedr. brug af batterier – sådan forebygger du batterilækage, der kan forårsage personskade, tingskade eller produktskade:
  - Isæt batterierne korrekt, og sørg for, at + og - vender, som det er vist på produktet.
  - Bland ikke batterier (gamle og nye eller brunstens- og alkalinebatterier osv.).
  - Tag batterierne ud, hvis produktet ikke skal bruges i længere tid.
  - Batterierne må ikke udsættes for ekstrem varme som solskin, ild eller lignende.
- Produktet må ikke udsættes for dryp eller sprøjt.
- Placer aldrig farlige genstande på produktet (f.eks. væskefyldte genstande eller tændte lys).
- Hvis stikket til Direct Plug-in-adapteren bruges til at afbryde enheden, forbliver enheden parat til betjening.

### Bemærk

- Identifikationspladen findes på undersiden af produktet.

## 2 Din clockradio

Tillykke med dit køb, og velkommen til Philips!  
Hvis du vil have fuldt udbytte af den support, som Philips tilbyder, kan du registrere dit produkt på [www.philips.com/welcome](http://www.philips.com/welcome).

---

### Introduktion

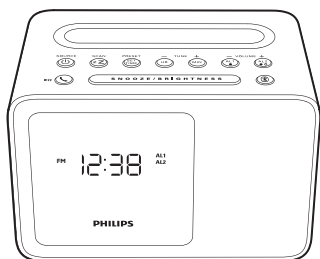
Med denne clockradio kan du

- afspille lyd fra Bluetooth-aktiverede enheder eller andre eksterne enheder;
- lytte til FM-radio;
- oplade dine mobile enheder; og
- indstille to alarmer til at ringe på forskellige tidspunkter.

---

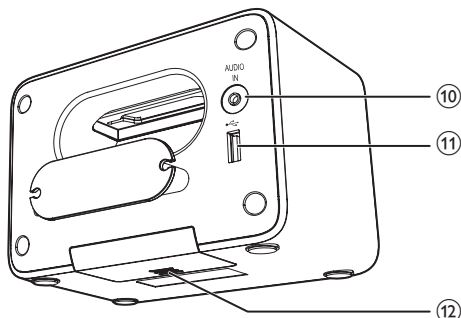
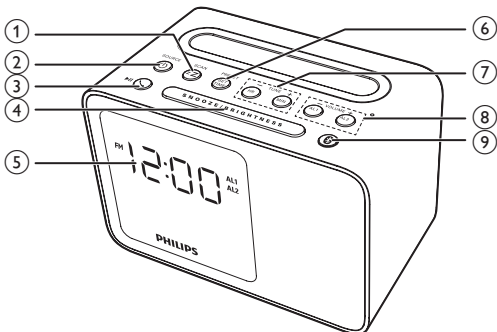
### Hvad er der i kassen

Kontroller og identificer indholdet af pakken:



- Clockradio
- Trykte materialer

## Oversigt over clockradioen



### ① SCAN/ zZ

- Tryk for at indstille sleep-timeren.
- Hold nede i to sekunder for at gemme radiostationer automatisk.

### ② $\odot$ SOURCE

- Tænd for clockradioen.
- Skift til standbytilstand.
- Vælg en kilde: Bluetooth, FM eller Aux.

### ③ $\curvearrowright$ / $\parallel$

- I Bluetooth-tilstand kan du trykke for at starte afspilning, sætte afspilning på pause eller genoptage afspilning.
- Tryk for at besvare et indgående opkald.
- Tryk og hold nede i 2 sekunder for at afvise et indgående opkald.
- Under et opkald skal du trykke for at afslutte det aktuelle opkald.

### ④ SNOOZE/BRIGHTNESS

- Brug alarmens snooze-funktion.
- Juster lysstyrken for displayet.

### ⑤ Skærmpanel

- Vis aktuel status.

### ⑥ PRESET/SET TIME

- Gem radiostationer manuelt.
- Vælg en forudindstillet radiostation.
- Indstil klokkeslæt.

### ⑦ HR/MIN/- TUNE +

- Find FM-radiostationer.
- Indstil time- og minuttal.

### ⑧ AL1/AL2/- VOLUME +

- Indstil alarm.
- Juster lydstyrken.

### ⑨ $\mathcal{B}$

- Tryk og hold nede i to sekunder for at åbne parringstilstand.

### ⑩ AUDIO IN

- Tilslut en ekstern lydenhed.

### ⑪ DC 5V $\equiv$ 1 A

- Oplad din telefon.

### ⑫ Batterirum

- Isæt batteriet.

# 3 Sådan kommer du i gang

Følg altid instruktionerne i dette afsnit i den angivne rækkefølge.

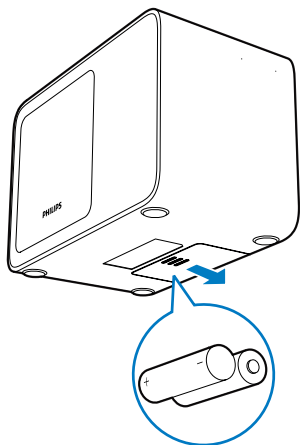
## Installer batteri

Batterierne kan kun give strøm til ur- og alarmindstillinger, når AC-strømforsyningen er afbrudt.

### ! Forsigtig

- Batterierne indeholder kemiske stoffer, og de skal derfor bortskaffes på forsvarlig vis.

- 1 Åbn batterirummet.
- 2 Indsæt 2 AA-batterier med korrekt polaritet (+/-) som vist.



- 3 Luk batterirummet.

### \* Tip

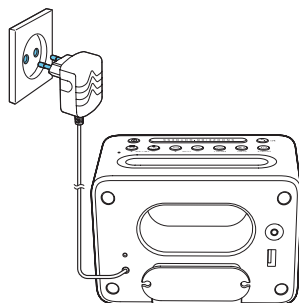
- Når der ikke er isat et batteri, eller batteriniveauet er lavt, vises indikatoren for lavt batteriniveau.
- Displays baggrundsbelysning er slukket, når der ikke tilføres strøm fra stikkontakten.

## Tilslut strømmen

### ! Forsigtig

- Risiko for produktskade! Sørg for, at forsyningsspændingen svarer til den spænding, der er trykt på bagsiden eller undersiden af clockradioen.
- Risiko for elektrisk stød! Tag altid stikket ud af kontakten, når AC-adapteren skal frakobles. Hiv aldrig i ledningen.

Slut vekselstrømsadapteren til stikkontakten.



## Tænd

Tryk på  $\phi$  for at tænde for clockradioen.

↳ Clockradioen skifter til FM-kilden.

- Hvis du ønsker at vælge en anden kilde, skal du trykke gentagne gange på  $\phi$  for at skifte til Bluetooth-, FM- eller AUX-tilstand.

---

## Skift til standbytilstand

Tryk gentagne gange på  for at skifte til standbytilstand.



### Tip

- Hvis systemet er inaktivt i 15 minutter, skifter produktet automatisk til standbytilstand.



# 4 Indstil klokkeslæt og alarm

## Indstil klokkeslæt

### Bemærk

- Klokkeslættet kan kun indstilles i standbytilstand.

- 1 Hold **SET TIME** nede i to sekunder for at aktivere tilstanden til indstilling af alarm.  
↳ Time- og minuttallene blinker.
- 2 Tryk på **HR** gentagne gange for at indstille timetallet.
- 3 Tryk på **MIN** gentagne gange for at indstille minuttallet.
- 4 Tryk på **SET TIME** for at bekræfte.  
↳ Det indstillede klokkeslæt vises.

### Bemærk

- Hvis clockradioen er inaktiv i 10 sekunder, afsluttes tilstanden for indstilling af klokkeslæt automatisk.

## Indstil alarm-timeren

Du kan indstille to alarmer til at ringe på forskellige tidspunkter.

### Bemærk

- Du kan kun indstille alarmer i standbytilstand.
- Kontroller, at du har indstillet uret korrekt.

- 1 Hold **AL1** eller **AL2** nede i to sekunder for at aktivere tilstanden til indstilling af alarm.  
↳ Time- og minuttallene blinker.
- 2 Tryk på **HR** gentagne gange for at indstille timetallet.
- 3 Tryk på **MIN** gentagne gange for at indstille minuttallet.
- 4 Tryk på **AL1** eller **AL2** for at bekræfte.
- 5 Tryk på **HR** eller **MIN** for at vælge alarmkilde: FM-radio eller buzzer.
- 6 Tryk på **AL1** eller **AL2** igen for at bekræfte alarmindstillingerne.

### Bemærk

- Hvis clockradioen er inaktiv i 10 sekunder, afsluttes tilstanden for indstilling af alarm automatisk.

## Aktiver eller deaktiver alarm-timeren

Tryk på **AL1** eller **AL2** gentagne gange for at aktivere eller deaktivere alarm-timeren.

- ↳ Hvis alarm-timeren er aktiveret, vises ikonet **[AL1]** eller **[AL2]**.
- ↳ Hvis alarm-timeren deaktiveres, forsvinder alarmikonet.
- Sluk for alarmer ved at trykke på den tilsvarende **AL1/AL2**.
- ↳ Alarmer gentages dag efter dag.

### Bemærk

- Lydstyrken for alarmer kan ikke justeres, men den vil gradvist stige for blidt at vække dig.

## Brug alarmens snooze-funktion

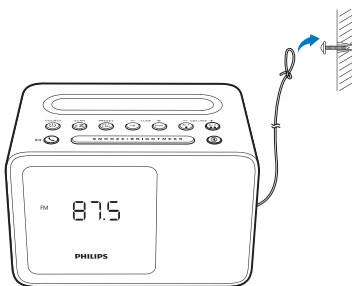
Når alarmer går i gang, skal du trykke på **SNOOZE**.

- ↳ Alarm indstilles til snooze og ringer igen ni minutter senere.

## 5 Lyt til FM-radio

### Klargør FM-antenne

For at få bedre modtagelse skal du trække pigtail-antennen helt ud og justere dens position.



#### Bemærk

- Undgå forstyrrelser ved at placere antennen på så lang afstand som muligt fra alle andre elektriske apparater.

### Find FM-radiostationer

- 1 Tryk på **SOURCE** gentagne gange for at skifte til FM-tunertilstand.
- 2 Hold **TUNE -** eller **TUNE +** nede i to sekunder.  
↳ Clockradioen stiller automatisk ind på en station med stærkt signal.
- 3 Gentag trin 2 for at finde flere radiostationer.

#### For at finde en station manuelt:

Tryk gentagne gange på **TUNE -** eller **TUNE +** i tunertilstand for at vælge en frekvens.

### Gem FM-radiostationer automatisk

Hold **SCAN** nede i to sekunder i FM-tunertilstand.

- ↳ Alle tilgængelige FM-stationer gemmes automatisk.
- ↳ Den først gemte radiostation afspilles.

### Gem FM-stationer manuelt

Du kan gemme op til 20 FM-radiostationer:

- 1 Indstil til en FM-radiostation.
- 2 Hold **PRESET** nede i to sekunder.  
↳ Det forudindstillede nummer begynder at blinke.
- 3 Tryk på **TUNE -** eller **TUNE +** for at vælge et nummer.
- 4 Tryk på **PRESET** igen for at bekræfte.
- 5 Gentag trin 1 til 4 for at lagre andre stationer.

#### Tip

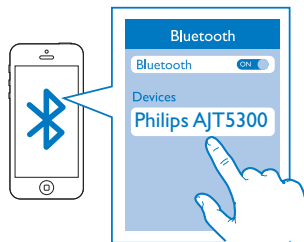
- Hvis du vil fjerne en station, der allerede er gemt, skal du gemme en anden station i dens sted.

### Vælg en forudindstillet radiostation

Tryk gentagne gange på **PRESET** i tunertilstand for at vælge en forudindstillet station.

## 6 Brug Bluetooth-enheder

Med denne clockradio kan du lytte til lyd fra Bluetooth-aktiverede enheder og styre indgående opkald via Bluetooth.



### Tilslut en enhed

#### Bemærk

- Kontroller, at din Bluetooth-enhed er kompatibel med dette produkt.
- Inden du parrer en enhed med dette produkt, skal du læse brugervejledningen for at kontrollere, at den er kompatibel med Bluetooth.
- Dette produkt kan huske højst 4 parrede enheder. Den femte enhed, som parres, erstatter den første.
- Sørg for, at Bluetooth-funktionen er aktiveret på enheden, og at enheden er indstillet til at være synlig for alle andre Bluetooth-enheder.
- Dækningsområdet mellem dette produkt og en Bluetooth-enhed er ca. 10 meter.
- Enhver forhindring mellem dette produkt og en Bluetooth-enhed kan reducere dækningsområdet.
- Hold afstand fra andre elektroniske enheder, der kan forårsage interferens.

- 1 Tryk gentagne gange på **SOURCE** for at vælge Bluetooth-tilstand.  
↳ [BT] (Bluetooth) blinker på displayet.
- 2 På din Bluetooth-enhed kan du aktivere Bluetooth og søge efter Bluetooth-enheder (se brugervejledningen til enheden).
- 3 Når [Philips AJT5300] vises på din enhed, skal du vælge den for at starte parring og oprette forbindelse. Hvis det er nødvendigt, skal du indtaste standardadgangskoden "0000".

- Hvis du ikke kan finde [Philips AJT5300] til parring, skal du holde **0** nede i to sekunder for at åbne parringstilstand og derefter prøve igen.  
↳ Når der er oprettet parring og forbindelse, holder [BT] (Bluetooth) op med at blinke, og clockradioen bipper to gange.

#### Sådan afbrydes den Bluetooth-aktiverede enhed:

- Tryk på **0**, og hold den nede i to sekunder.
- Deaktiver Bluetooth på din enhed; eller
- flytte enheden uden for kommunikationsrækkevidden.

#### Sådan tilsluttes en anden Bluetooth-aktiveret enhed:

- 1 Hold **0** nede i to sekunder for at afbryde forbindelsen til den aktuelt tilsluttede enhed.  
↳ Clockradioen åbner Bluetooth-parringstilstand.
- 2 Opret forbindelse til en anden Bluetooth-enhed.

Bluetooth-ikonets adfærd	Beskrivelse
Blinker hurtigt	Venter på parring
Blinker langsomt	Tilslutter
Konstant tændt	Tilsluttet

---

## Afspil lyd fra Bluetooth-aktiveret enhed




Efter oprettelse af Bluetooth-forbindelse kan du afspille lyd på Bluetooth-enheden.

- ↳ Lyden udsendes fra din Bluetooth-enhed til clockradioen.
- Du kan trykke på ►|| for at starte afspilning, sætte afspilning på pause eller genoptage afspilning.

---

## Styr dit telefonopkald

Efter oprettelse af Bluetooth-forbindelsen kan du styre indgående opkald med dette produkt.

Knap	Funktion
	Tryk for at besvare et indgående opkald.
	Under et opkald skal du trykke for at afslutte det aktuelle opkald.
	Tryk og hold nede i 2 sekunder for at afvise et indgående opkald.



### Bemærk

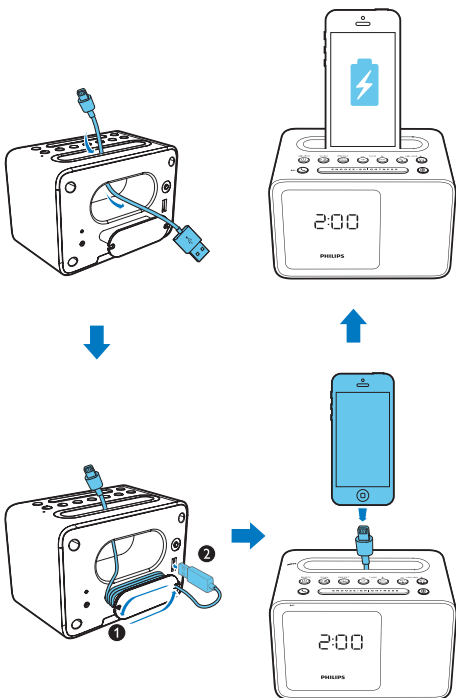
- Musikafspilningen sættes på pause, når der er et indgående opkald, og genoptages, når opkaldet afsluttes.

# 7 Andre funktioner

## Oplad din telefon

Med denne clockradio kan du oplade din telefon via USB-stikket.

- 1 Opret forbindelse mellem din telefon og clockradioen med opladerkablet til din telefon (medfølger ikke), som vist nedenfor.

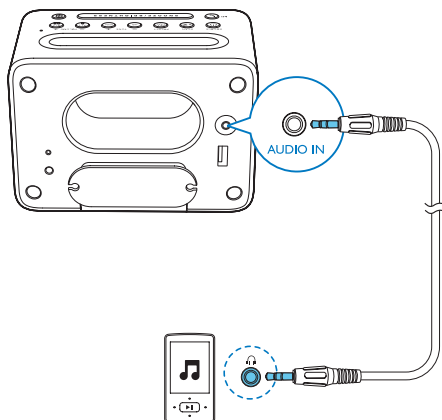


- 2 Tilslut clockradioen til vekselstrøm.  
↳ Telefonen begynder at oplade.

## Lyt til en ekstern enhed

Med denne clockradio kan du også lytte til en ekstern lydenhed som f.eks. en MP3-afspiller.

- 1 Tilslut et lydindgangskabel (medfølger ikke) med et 3,5 mm stik i begge ender til:
  - **AUDIO IN**-stikket på clockradioen og
  - hovedtelefonstikket på den eksterne enhed.



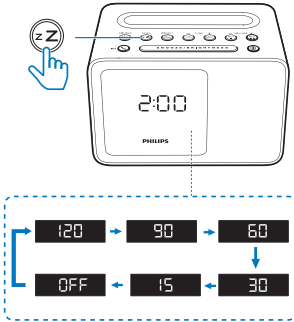
- 2 Tryk på **SOURCE** gentagne gange for at vælge AUX-kilde.
- 3 Afspil lyd på den eksterne enhed (se enhedens brugervejledning).

---

## Indstil sleep-timeren

Tryk på **zZ** gentagne gange for at vælge en periode (i minutter).

- ↳ Clockradioen skifter standby-tilstand automatisk efter det forudindstillede tidsrum.



Sådan deaktiverer du sleep-timeren:

- Tryk gentagne gange på **zZ**, indtil [OFF] (fra) vises.

### Tip

- Hvis du trykker på **zZ** i standby-tilstand, skifter clockradioen til FM-tunertilstand.

---

## Juster lysstyrken for displayet

Tryk gentagne gange på **BRIGHTNESS** for at vælge forskellige lysstyrkeniveauer:

- Høj
- Medium
- Lav

---

## Juster lydstyrken

Mens du lytter, kan du trykke på **-VOLUME +** for at justere lydstyrken.

# 8 Produktoplysninger



## Bemærk

- Produktoplysninger kan ændres uden varsel.

---

## Specifikationer

### Nominel udgangseffekt (forstærker):

2,7 W RMS ved 10 % THD

**Akustisk frekvenskurve:** 200 Hz - 16K Hz

**Højtalerdriver:** 1 × 2", 4Ω

**Tunerfrekvensområde:** FM 87.5-108 MHz

**Antal forudindstillede radiostationer:** 20

**USB-opladning:** 5 V, 1 A

**Bluetooth-version:** V2.1 + EDR

### Understøttede profiler:

HFPV1.5, A2DPV1.2, AVRCPV1.0;

**Bluetooth-dækningsområde:** 10 m (i fri luft)

### Strømforsyning (strømadapter)

**Varemærkenavn:** PHILIPS;

**Model:** S012B0502000E;

**Indgang:** 100-240V~, 50/60Hz,  
maks. 300 mA;

**Udgang:** 5,0 V = 2000 mA;

**Strømforbrug ved drift:** 8.7 W

**Strømforbrug ved standby:** < 1 W

**Produktets mål – Hovedenhed (B × H × D):**

150 × 102 × 111 mm

**Produktets vægt:** 0,5 kg

# 9 Fejlfinding



## Advarsel

- Kabinettet bør aldrig tages af enheden.

Prøv aldrig selv at reparere systemet, da garantien i så fald bortfalder. Hvis der forekommer fejl på enheden, bør du kontrollere følgende punkter; inden du bestiller reparation. Hvis der fortsat er problemer, skal du gå til Philips websted på ([www.philips.com/support](http://www.philips.com/support)). Når du kontakter Philips, skal du sørge for, at enheden er i nærheden, og at modelnummeret og serienummeret er tilgængelige.

## Generelt

### Ingen strøm

- Kontroller, at enhedens AC-strømadapter er korrekt tilsluttet.
- Kontroller, at der er strøm i stikkontakten.

### Ingen lyd

- Juster lydstyrken på clockradioen.
- Juster lydstyrken på den Bluetooth-tilsluttede enhed.

### Ingen reaktion fra enheden

- Fjern strømkablet, tilslut det igen, og tænd derefter for enheden igen.

### Kan ikke oplade din telefon

- Kontroller, at din telefon er tilsluttet korrekt til clockradioen.
- Sørg for, at clockradioen er tændt.

### Dårlig radiomodtagelse

- Hold clockradioen på afstand af andre elektroniske enheder for at undgå radiointerferens.
- Træk pigtail-antennen helt ud, og juster dens position.

### Alarmen fungerer ikke

- Indstil uret/alarmen korrekt.

### Indstillet ur/alarm slettet

- Strømmen er blevet afbrudt, eller strømkablet er blevet frakoblet.
- Nulstil uret/alarmen.

---

## Om Bluetooth-enhed

### Lydkvaliteten er dårlig efter tilslutning af en Bluetooth-aktiveret enhed.

- Bluetooth-modtagelsen er dårlig. Flyt enheden tættere på dette produkt, eller fjern eventuelle forhindringer mellem dem.

### Kan ikke oprette forbindelse til enheden.

- Enhedens Bluetooth-funktion er ikke aktiveret. Se i enhedens brugervejledning, hvordan funktionen aktiveres.
- Produktet har allerede forbindelse til en anden Bluetooth-aktiveret enhed. Afbryd enheden, og prøv igen.
- Hold **0** nede i to sekunder for at skifte til pairingstilstand, og prøv derefter igen.

### Den parrede enhed kobler til og fra hele tiden.

- Bluetooth-modtagelsen er dårlig. Flyt enheden tættere på dette produkt, eller fjern eventuelle forhindringer mellem dem.
- På nogle enheder deaktiveres Bluetooth-forbindelsen muligvis automatisk for at spare strøm. Dette er ikke tegn på en funktionsfejl i produktet.



# 10 Bemærkning

Enhver ændring af dette apparat, som ikke er godkendt af Gibson Innovations, kan annullere brugerens ret til at betjene dette udstyr. Herved erklærer Gibson Innovations, at dette produkt overholder de væsentlige krav og andre relevante bestemmelser i direktivet 2014/53/EU. Du kan se overensstemmelseserklæringen på [www.philips.com/support](http://www.philips.com/support).

## Bortskaffelse af udtjente produkter



Dit produkt er udviklet og fremstillet på basis af materialer og komponenter af høj kvalitet, som kan genbruges.



Dette symbol på et produkt betyder, at produktet er omfattet af EU-direktivet 2012/19/EU. Undersøg reglerne for dit lokale indsamlingssystem for elektriske og elektroniske produkter. Følg lokale regler, og bortskaf aldrig produktet sammen med almindeligt husholdningsaffald. Korrekt bortskaffelse af udtjente produkter hjælper dig med at forhindre negativ påvirkning af miljøet og menneskers helbred.

## Miljøoplysninger

Alt unødigt emballage er udeladt. Emballagen er forenklet og består af tre materialer: Pap (kasse), polystyrenskum (buffer) og polyethylen (poser; beskyttende skumfolie). Systemet består af materiale, der kan genbruges, hvis det adskilles af et specialfirma. Overhold de lokale regler angående udsmidning af emballage, brugte batterier og gammelt udstyr.



Dette er et KLASSE II-apparat med dobbelt isolering og uden beskyttende jording.



Bluetooth®-mærket og -logoet er registrerede varemærker tilhørende Bluetooth SIG, Inc., og Gibson Innovations Limiteds brug af sådanne mærker sker under licens. Andre varemærker og firmanavne tilhører deres respektive ejere.



Specifications are subject to change without notice.

Copyright © 2016 Gibson Innovations Limited. Revised Edition © 2017

This product has been manufactured by, and is sold under the responsibility of Gibson Innovations Ltd., and Gibson Innovations Ltd. is the warrantor in relation to this product.

Philips and the Philips Shield Emblem are registered trademarks of Koninklijke Philips N.V. and are used under license.

AJT5300\_12\_UM\_V3.0

