

Көмектесу үшін әрдайым осындамын

Өнімді мына жерде тіркеп, оған қолдау алыңыз:

www.philips.com/welcome

AJ7260D

Сұрағыңыз
бар ма? Philips
компаниясына
хабарласыңыз



Қолданушының нұсқасы

PHILIPS

Мазмұндар кестесі

1 Маңызды ақпарат	2
Қауіпсіздік	2
Ескерту	3

2 Қондырмалы ойын-сауық жүйеңіз	5
Кіріспе	5
Қораптың құрамы	5
Негізгі құрылғыны шолу	6

3 Жұмысты бастау	8
Батареяларды орнату	8
Қуатты қосу	8
Қосу	9
Уақыт пен күнді орнату	9

4 Ойнату	10
iPod/iPhone/iPad құрылғысынан ойнату	10
Сыртқы құрылғыдан ойнату	11

5 Радио тыңдау	12
Радио станцияға реттеу	12
Радио станцияларды бағдарламау	12

6 Басқа мүмкіндіктер	14
Оятқыш таймерін орнату	14
Ұйқы таймерін орнату	15
Дисплей жарықтығын реттеу	15

7 Дыбыс реттеу	16
Дыбыс деңгейін реттеу	16
Дыбыс әсерін таңдау	16

8 Өнім туралы ақпарат	17
Ерекшеліктер	17

9 Ақаулықтарды жою	18
---------------------------	----

1 Маңызды ақпарат

Қауіпсіздік

Мына қауіпсіздік таңбаларын біліңіз



Бұл «найзағай белгісі» құрылғыдағы ток соғуы мүмкін оқшауланбаған материалды көрсетеді. Үйдегі барлық адамның қауіпсіздігі үшін өнім корпусын алып тастамаңыз.

«Леп белгісі» жұмыс және техникалық қызмет көрсету проблемаларын болдырмау үшін берілген ақпарат оқылуы тиіс мүмкіндіктерге назар аудартады.

АБАЙЛАҢЫЗ: от немесе ток соғу қауіптерін азайту үшін осы құрылғы жаңбыр немесе ылғал жерде ашық қалмауы және вазалар сияқты сұйықтықтармен толтырылған заттар оның үстіне қойылмауы тиіс.

ЕСКЕРТУ: ток соғуды болдырмау үшін штепсельдік ұш пен саңылауды жалпақ жақтарымен келтіріп, толығымен кіргізіңіз.

! Абайлаңыз

- Бұл құрылғының сыртқы қорабын шешуші болмаңыз.
- Бұл құрылғының ешбір бөлігін майлаушы болмаңыз.
- Құрылғыны басқа электр құрылғыларының үстіне қоюшы болмаңыз.
- Бұл құрылғыны күн сәулесі тікелей түсетін жерлерден, ашық жалыннан немесе қызудан алыс ұстаңыз.
- Құрылғыны қуат көзінен ажырату үшін қуат сымна, штепсельге немесе адаптерге әрдайым оңай қол жетуін қамтамасыз етіңіз.
- Тек пайдаланушы нұсқаулығындағы тізімде берілген қуат көздерімен қолданыңыз.

! Ескерту

- Батарея дұрыс ауыстырылмаса жарылу қаупі болады.
- Батарея заряды таусылған немесе ұзақ уақыт қолданылмайтын болса, оны шығарып қойыңыз.
- Батареяларда химиялық заттар болуы мүмкін, сондықтан оларды дұрыс тастаған жөн.
- Перхлоратты материал - арнайы ұстау қажет болуы мүмкін. www.dtsc.ca.gov/hazardouswaste/perchlorate торабын қараңыз.

- Өнімде/қашықтан басқару құрылғысында жұтуға болатын тийінге/түймеге ұқсас батарея болуы мүмкін. Барлық жағдайда батареяны балалардан аулақ ұстаңыз! Жұтылған жағдайда батарея ауыр жарақатқа немесе өлімге себеп болуы мүмкін. Жұтылғаннан кейін екі сағат ішінде ішкі мүшелердің күйіп қалу қаупі бар.
- Батареяны жұтып қойды немесе денесінің басқа жеріне кіріп кетті деп күдіктенсеңіз, дереу дәрігерге қаралыңыз.
- Батареяны ауыстыру кезінде, барлық жаңа және ескі батареяларды балалардың қолы жетпейтін жерде ұстаңыз. Батареяны ауыстырғаннан кейін, батарея бөлімінің жақсылап жабылғанын тексеріңіз.
- Егер батарея бөлімін жақсылап жабу мүмкін болмаса, өнімді қолданбаңыз. Балалардың қолы жетпейтін жерге қойып, өндірушіге хабарласыңыз.

- Батареялар (батарея топтамасы немесе орнатылған батареялар) күн сәулесі, от немесе соған ұқсас шамадан тыс қызу әсеріне ұшырамауы тиіс.
- Батареяны пайдалану туралы ЕСКЕРТУ - Батарея ағып, нәтижесінде дене жарақатының, мүліктің бүлінуінің немесе қашықтан басқару құралының бүлінуін болдырмау үшін:
 - Барлық батареяларды қашықтан басқару құралына + және - белгісімен дұрыстап салыңыз.
 - Батареяларды араластырып пайдаланбаңыз (ескі және жаңа немесе көміртекті және сілтілі, т.б.).
 - Қашықтан басқару құралы ұсақ уақыт қолданылмайтын кезде батареяларды шығарып қойыңыз.
- Өнім желдетіліп тұруы үшін айналасында жеткілікті бос орын болуын қамтамасыз етіңіз.
- Жүйеге сұйықтық тамшыламауы немесе шашырамауы тиіс.
- Жүйенің үстіне қандай да бір қауіп көздерін (мысалы, сұйықтық толтырылған заттар, жағылған шырақтар) қоймаңыз.
- ЖЕЛІ штепселі немесе құрылғы жалғағышы ажырату құрылғысы ретінде қолданылғанда, ажырату құрылғысы жұмыс істеуге дайын күйінде қалуы тиіс.



Бұл өнім қайта өңдеп, қайта пайдалануға болатын жоғары сапалы материалдар мен бөлшектерден жасалған.



Бұйымдағы сызылған дөңгелекшелі қоқыс жәшігінің белгісі көрінсе, ол бұйымның Еуропалық 2002/96/ЕС нұсқауына сәйкес оралғанын білдіреді.

Электр және электрондық бұйымдарды қоқысқа лақтыру жергілікті ережелерімен танысып алыңыз.

Жергілікті ережелерді сақтап, ескірген бұйымдарды әдепкі қоқысқа қоспай, жеке лақтыруыңызды өтінеміз. Ескі бұйымыңызды қоқысқа дұрыс тастау қоршаған ортаға және адам денсаулығына кері әсерін тигізуден сақтайды.



Сіздің бұйымыңызда 2006/66/ЕС Еуропалық директивасына сәйкестендірілген қондырылған қайта жандандыруға болатын батарея бар, оны кәдімгі тұрмыстық қалдық ретінде лақтыруға болмайды. Батареяларды қоқысқа тастау жергілікті ережелерімен танысып алыңыз. Себебі бұйымдарды қоқысқа лақтыру ережелерін сақтау қоршаған ортаға және адам денсаулығына көрсететін кері әсерлерден сақтайды.

Айналаны қорғау мәселелер ақпараты

Барлық қажетсіз орамдар алынып тасталған. Біз орамды үш материалға оңай ажыратылатын етіп жасауға тырыстық: картон (қорап), көбік полистирол (буфер) және полиэтилен (дорбалар, қорғағыш көбік орауышы.)

Жүйе мамандандырылған компания тарапынан бөлшектенген жағдайда қайта өңдеп, қайта пайдалануға болатын

Ескерту

WOOX Innovations тікелей рұқсат бермеген құрылғыға енгізілген қандайда бір өзгерістер немесе түрлендірулер пайдаланушының жабдықты пайдалану құқығынан айыруы мүмкін.



Бұл өнім Еуропа қоғамдастығының радио кедергілеріне қойылатын талаптарына сай.

материалдардан тұрады. Орауыш материалдар, ресурсы біткен батареялар мен ескірген жабдықты тастауға қатысты жергілікті ережелерді ұстаныңыз.



«Made for iPod», «Made for iPhone» және «Made for iPad» деген жазулар электрондық қосалқы құрал тиісінше iPod, iPhone немесе iPad құрылғысына жалғау үшін арнайы жасалғанын және әзірлеуші Apple өнімділік стандарттарына сәйкестігін сертификаттағанын білдіреді. Apple бұл құрылғының жұмысы немесе қауіпсіздік және құқықтық стандарттарға сәйкестігі үшін жауапты емес. Бұл қосалқы құралды iPod, iPhone, немесе iPad құрылғысымен пайдалану сымсыз жұмыс өнімділігіне әсер ететінін ескеріңіз.

iPod және iPhone — Apple Inc. корпорациясының АҚШ пен басқа елдерде тіркелген сауда белгісі. iPad — Apple Inc. корпорациясының сауда белгісі.

II сыныпты жабдық таңбасы:



Қос изоляциясы бар және қорғағыш жерге қосу қамтамасыз етілмеген II СЫНЫПТЫ жабдық.

Ескертпе

- Типтік кесте құрылғының астыңғы жағында орналасқан.

2 Қондырмалы ойын-сауық жүйеңіз

Сатып алғаныңыз құтты болсын және Philips компаниясына қош келдіңіз! Philips ұсынатын қолдауды толық пайдалану үшін өнімді www.philips.com/welcome торабында тіркеніз.

Кіріспе

Бұл құрылғы арқылы iPod/iPhone/iPad құрылғысындағы музыканы қызықтап, радио мен басқа аудио құрылғыларды тыңдауға болады.

iPod/iPhone/iPad және радиоларды оятар ресурстары етіп орнатуға болады. Екі оятарды әр түрлі уақытта өшетін етіп орнатуға болады.

Дыбыс шығысын мына дыбыстық әсерлермен байытуға болады:

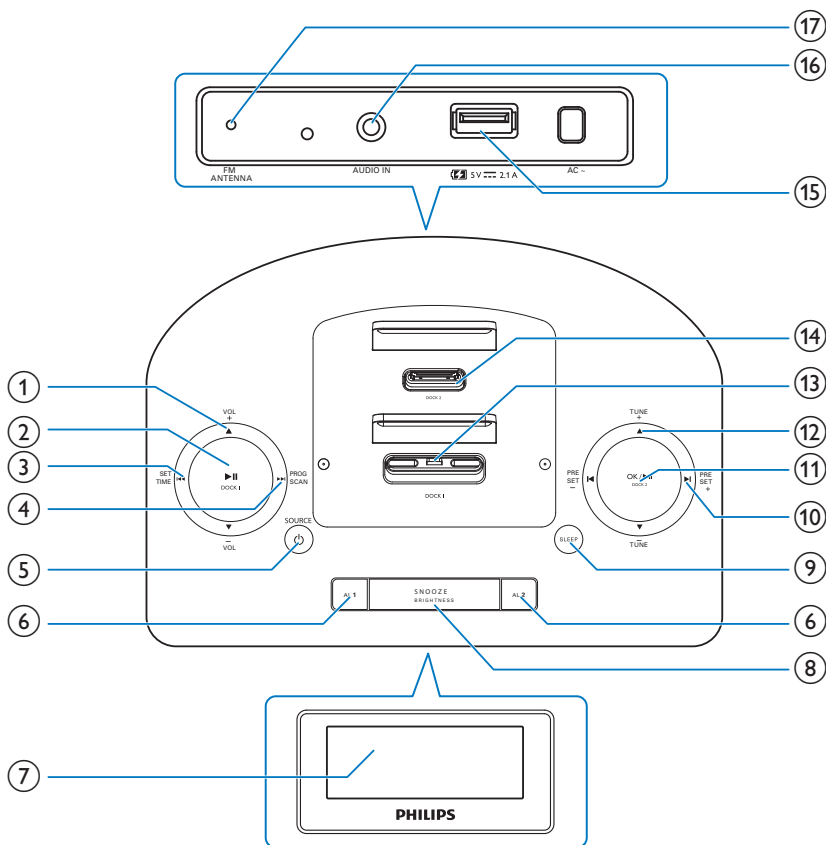
- DSC (сандық дыбысты басқару)
- Динамикалық бассты күшейту (DBB)

Қораптың құрамы

Қораптың ішіндегілерді тексеріп, түгендеңіз.

- Негізгі бөлік
- Қысқаша пайдаланушы нұсқаулығы

Негізгі құрылғыны шолу



① VOL +/VOL -

- Дыбыс деңгейін арттыру/кеміту.

② ► DOCK 1

- 1-қондырма режимінде ойнатуды бастау немесе тоқтата тұру.
- Басқа режимдерде 1-қондырма ресурсын таңдаңыз.

③ SET TIME

- Күту режимінде күнді, ай мен жылды орнату.
- Басқа режимдерде DBB (Динамикалық басс күшейту)

функциясын қосу/өшіру немесе DSC (Сандық дыбыс басқару) дыбыстық әсерін таңдау.

- Қондырма режимінде тректен іздеу үшін басып тұрыңыз.
- FM режимінде FM стерео немесе FM моно режимін таңдаңыз.

④ PROG/SCAN

- Радио станцияларды бағдарламалау.
- Радио станцияларды автоматты түрде іздеу.
- Қондырма режимінде тректен іздеу үшін басып тұрыңыз.

- ⑤ **⓪ /SOURCE**
- Құрылғыны өшіру үшін немесе күту режиміне ауыстыру үшін басып тұрыңыз.
 - Оятарды тоқтату.
 - DOCK 1/DOCK 2, FM немесе AUDIO IN ресурсын таңдау.
- ⑥ **AL1/AL2**
- Оятқышты орнату.
 - Оятқыш параметрлерін көру.
 - Оятқыш таймерін іске қосу/ажырату.
- ⑦ **Дисплейлі панель**
- Ағымдағы күйін көрсетіңіз.
- ⑧ **SNOOZE/BRIGHTNESS**
- Оятқышты кейінге қалдыру.
 - Дисплейдің жарықтығын реттеу.
- ⑨ **SLEEP**
- Ұйқы таймерін орнатыңыз.
- ⑩ **PRESET +/PRESET -**
- Алдыңғы/келесі трекке өту.
 - Сақтаулы радио станцияны таңдау.
 - Қондырма режимінде тректен іздеу үшін басып тұрыңыз.
- ⑪ **OK/▶|| DOCK 2**
- 2-қондырма режимінде iPod/iPhone/iPad ойнатуды бастау немесе тоқтата тұру.
 - Басқа режимдерде 2-қондырма режимін таңдаңыз.
- ⑫ **TUNE+/TUNE-**
- Уақыт пен күнді орнатыңыз.
 - Оятарды қойғанда оятардың сағаты мен дыбыс деңгейін реттеу және дыбыс көзін таңдау.
 - FM радио станциясын реттеу.
- ⑬ **Жарық байланысы бар iPod/iPhone/iPad құрылғысының 1-қондырмасы**
- ⑭ **30 істікті байланысы бар iPod/iPhone/iPad құрылғысының 2-қондырмасы**
- ⑮ **USB зарядтау порты**
- ⑯ **AUDIO IN**
- Сыртқы дыбыс құрылғысын жалғау.
- ⑰ **FM ANTENNA**
- FM сигналын қабылдауды жақсарту үшін FM антеннасын жалғау.

3 Жұмысты бастау

Ескерту

- Осы жердегіден басқа басқару элементтерін, реттеулерді пайдалану немесе техникалық қызмет көрсету процедураларын орындау зиянды радиацияның шығуын немесе қауіпсіз жұмысты тудыруы мүмкін.

Әрдайым осы тараудағы нұсқауларды реті бойынша орындаңыз.

Philips компаниясына хабарлассаңыз, сізден осы құрылғының үлгі және сериялық нөмірі сұралады. Үлгі және сериялық нөмірі — құрылғының астыңғы жағында. Осы жерге нөмірлерді жазыңыз:

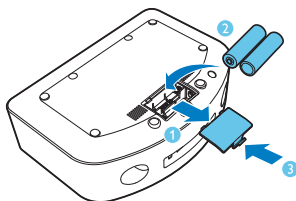
Үлгі нөмірі _____

Сериялық нөмір _____

Батареяларды орнату

Ескертпе

- Қуат көзі ретінде тек айнымалы ток қуатын пайдалануға болады. Батареялар (жинақпен берілмейді) тек қосалқы қуат көзі ретінде пайдалануға арналған.



- 1 Батарея бөлімін ашыңыз.
- 2 AA өлшемді 2 батареяны көрсетілгендей дұрыс қаратып (+/-) салыңыз.
- 3 Батарея бөлімін жабыңыз.

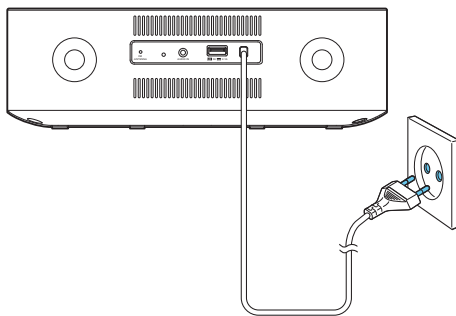
Ескерту

- Жарылу қаупі бар! Батареяларды қызудан, күн сәулесінен немесе оттан аулақ ұстаңыз. Батареяларды отқа тастамаңыз.
- Батареяның қызмет мерзімінің азаю қаупі бар! Батареялардың әртүрлі брендтерін немесе түрлерін ешқашан араластырмаңыз.
- Өнімді бұзып алу қаупі! Қашықтан басқару құралы ұзақ уақыт пайдаланылмайтын жағдайда батареяларды алып тастаңыз.

Қуатты қосу

Ескерту

- Өнімді бұзып алу қаупі! Қуат көзі кернеуінің аппараттың астында жазылған кернеуге сәйкес келетініне көз жеткізіңіз.
- Ток соғу қаупі бар! Айнымалы ток шнурын ажыратқанда, ашаны әрқашан розеткадан суырыңыз. Сымды ешқашан тартпаңыз.
- Айнымалы ток сымын жалғарда, барлық басқа байланыстар орнатылғанына көз жеткізіп алыңыз.
- Құрылғыны қуат сымынан толығымен ажырату үшін, электр ашасын розеткадан суырыңыз.



АТ қуат сымын қабырға розеткасына қосыңыз.

Қосу

⊖ түймесін басып тұрыңыз.

- ↳ Құрылғы соңғы таңдалған көзге ауысады.

Күту күйіне қосу

Құрылғыны күту режиміне ауыстыру үшін ⊖ түймесін қайтадан басып тұрыңыз.

- ↳ Уақыт пен күн (орнатылса) дисплейге шығады.

Ресурс таңдау

DOCK 1/Dock 2, FM және AUDIO IN ресурсын таңдау үшін **SOURCE** түймесін қайталап басыңыз.

Уақыт пен күнді орнату

- 1 Күту режимінде **SET TIME** түймесін 2 секунд басып тұрыңыз.
 - ↳ [24H] жыпылықтай бастайды, одан кейін дыбыстық белгі естіледі.
- 2 12/24 сағаттық пішімді таңдау үшін **TUNE+** немесе **TUNE-** түймесін басыңыз.
- 3 Растау үшін, **OK** түймесін басыңыз.
 - ↳ 00:00 дисплейде көрсетіледі, одан кейін сағат сандары жыпылықтай бастайды.
- 4 Сағатты, минутты, күнді, ай мен жылды орнату үшін 2 және 3-қадамдарды қайталаңыз.



Ескертпе

- iPod/iPhone/iPad қосылғанда, қондырмадағы құрылғы iPod/iPhone/iPad құрылғысындағы уақытпен автоматты түрде синхрондайды.



Keңес

- 12 сағаттық форматта [MONTH--DAY] дисплейге шығады.
- 24 сағаттық форматта [DAY--MONTH] дисплейге шығады.

4 Ойнату

iPod/iPhone/iPad құрылғысынан ойнату

Осы құрылғы арқылы iPod/iPhone/iPad дыбыстарын тыңдауға болады.

Үйлесімді iPod/iPhone/iPad

Біртұтас қос сағат құрылғысы мына iPod, iPhone және iPad модельдеріне қолдау көрсетеді:

Төмендегілер үшін жасалған (1-қондырма):

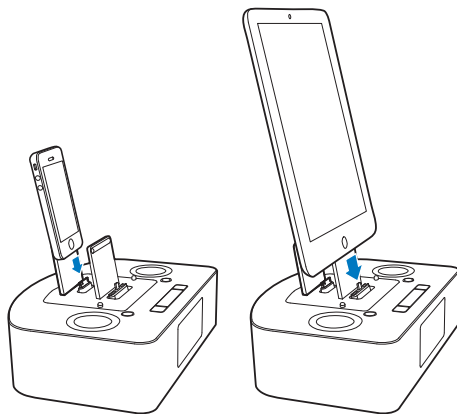
- iPod nano (7-буын)
- iPod touch (5-буын)
- iPad (4-буын)
- iPad mini
- iPhone 5

Сонымен бірге төмендегілер үшін жасалған (2-қондырма):

- iPod nano (2-ші/3-ші/4-ші/5-ші/6-шы буын)
- Классикалық iPod
- iPod touch (1-ші/2-ші/3-ші/4-ші буын)
- iPad (3-буын)
- iPad 2
- iPad
- iPhone 4S
- iPhone 4
- iPhone 3GS
- iPhone 3G
- iPhone

iPod/iPhone/iPad тыңдау

- 1 DOCK 1 немесе DOCK 2 режимін таңдау үшін **SOURCE** түймесін қайталап басыңыз.
- 2 iPhone/iPod/iPad құрылғысын 1-қондырма немесе 2-қондырма режиміне қойыңыз.



- Ойнатуды уақытша тоқтату/жалғастыру үшін **▶|||** түймесін басыңыз.
- Трекке өту үшін **◀|** / **|▶** түймесін басыңыз.
- Ойнату кезінде іздеу үшін, **◀◀** / **▶▶** немесе **PRESET +/PRESET -** түймесін басып тұрыңыз да, қалыпты ойнатуды жалғастыру үшін босатыңыз.

iPod/iPhone/iPad құрылғысын зарядтау

Құрылғы қуат көзіне қосылып тұрғанда, қондырылған iPod/iPhone/iPad зарядтала бастайды.



Keңес

- Кейбір iPod модельдері үшін зарядтау көрсеткішінің көрсетуіне бір минутқа дейін уақыт кетуі мүмкін.

Сыртқы құрылғыдан ойнату

Сондай-ақ, осы құрылғы арқылы сыртқы аудио құрылғыны тыңдауға болады.

- 1 AUDIO IN ресурсын таңдау үшін **SOURCE** түймесін қайталап басыңыз.
- 2 3,5 мм аудио байланыс кабелін (жинақта берілмеген) төмендегілерге жалғаңыз:
 - құрылғының артындағы **AUDIO IN** ұясына (3,5 мм);
 - сыртқы құрылғыдағы құлақаспап ұясына.

↳ экраннан жылжитын [AUDIO IN] мәтіндік хабары көрсетіледі, одан кейін күн мен уақыт шығады.
- 3 Құрылғыны ойнатуды бастаңыз (құрылғының пайдаланушы нұсқаулығын қараңыз).

5 Радио тыңдау



Ескертпе

- Бұл құрылғыда тек FM радио сигналын қабылдау функциясы бар.

Радио станцияға реттеу



Кеңес

- Жақсы қабылдау үшін FM антеннасын пайдаланыңыз. Антеннаны толығымен созып, орнын реттеңіз.
- Антеннаны теледидардан, бейнемагнитофоннан немесе басқа радиация көзінен мүмкіндігінше алыс қойыңыз.
- **[STEREO]** — тюнер режимінің әдепкі параметрі.
- Тюнер режимінде **[STEREO]** және **[MONO]** параметрін ауыстырып қосу үшін **DBB/DSC/SET TIME** түймесін басып тұруға болады, өшірілгеннің немесе басқа ресурстарға қосылғанның өзінде, құрылғы параметрді есіне сақтап қалады.

- 1 FM режимін таңдау үшін **SOURCE** түймесін қайталап басыңыз.
- 2 **TUNE+/TUNE-** түймесін 2 секундтан артық басып тұрыңыз.
↳ Радио күшті қабылдау сигналы бар келесі станцияға автоматты түрде реттеледі.
- 3 Көбірек станцияларды реттеу үшін 2-қадамды қайталаңыз.
 - Әлсіз стансаны баптау үшін оңтайлы қабылдау сигналы табылғанша **TUNE+/TUNE-** түймесін қайталап басыңыз.

Радио станцияларды бағдарламау

Радио станцияны сақтау радио станцияларды сақтауға және жылдам таңдаулы станцияны реттеуге мүмкіндік береді.



Ескертпе

- Сақтаулылар тізіміне 20 станцияға дейін сақтауға болады.
- Егер сақтаулылар тізімі толы болса, экраннан P 20 көрсетіледі.
- Егер бос емес орынға радио станция сақталатын болса, бастапқы радио станцияның орны ауысады.

Радио станцияларды қолмен бағдарламалау

1. FM режиміне өту үшін **SOURCE** түймесін қайталап басыңыз.
2. Радио станцияға реттеу үшін **TUNE+/TUNE-** түймесін басыңыз.
3. **PROG/SCAN** түймесін басыңыз.
↳ Орын нөмірі жыпылықтайды.
4. Ағымдағы радио станцияны таңдалған орынға сақтау үшін **OK** түймесін басыңыз.



Кеңес

- Радио станцияны сақтайтын орынды өзгерту үшін **PRESET +/PRESET -** түймесін басыңыз.

Радио станцияларды автоматты түрде бағдарламалау

- 1 FM режиміне өту үшін **SOURCE** түймесін қайталап басыңыз.
- 2 **PROG/SCAN** түймесін басып тұрыңыз.
↳ Экраннан **[AUTO]** (автоматты) көрсетіледі.

↳ Құрылғы барлық қол жетімді радио станцияларды қарап шыға бастайды, одан кейін оларды сақтаулылар тізіміне сақтайды.

3 Автоматты қарап шығу аяқталғанша күтіңіз.

↳ Сақтаулылар тізіміндегі бірінші станциядан хабар автоматты түрде таратылады.

Алдан ала орнатылған радио станцияны таңдау

1 Алдын ала орнатылған нөмірді таңдау үшін **◀** / **▶** түймесін басыңыз.

6 Басқа мүмкіндіктер

Оятқыш таймерін орнату

Екі дабылды әр түрлі уақытқа қоюға болады.

Ескертпе

- Сағаттың дұрыс орнатылғанына көз жеткізіңіз.

- 1 AL1** немесе **AL2** түймесін басып тұрыңыз.
 - ↳ Сағат сандары жыпылықтай бастайды, одан кейін бір дыбыстық белгі естіледі.
 - ↳ [AL SET] (барлық орнатылған) экранда жыпылықтай бастайды.
- 2** Сағатты орнату үшін, **TUNE+/TUNE-** түймесін қайта-қайта басыңыз.
- 3** Растау үшін, **OK** түймесін басыңыз.
 - ↳ Минут сандары жыпылықтай бастайды.
 - ↳ [AL SET] (барлық орнатылған) экранда жыпылықтай бастайды.
- 4** Минутты орнату, дабыл қоңырауы шалынатын уақытты таңдау және дабыл дыбысының көзі мен дабыл дыбыс деңгейін таңдау үшін 2-3-қадамдарды қайталаңыз.

Оятардың дыбыс деңгейі қойылған соң, құрылғы оятар қоюдан шығады, одан кейін екі дыбыстық белгі естіледі.

Кеңес

- Егер DOCK 1/DOCK 2 оятардың дыбыс көзі ретінде таңдалса, құрылғы қондырмаға қойылмаған кезде оятар автоматты түрде шырылдайтын күйге ауысады.
- Егер екі оятар да бір уақытқа қойылса, 1-оятар ғана шырылдайды.

Оятқыш параметрлерін қарап шығу

Оятар параметрлерін көру үшін **AL1** немесе **AL2** түймесін басыңыз.

Оятар таймерін іске қосу/өшіру

Оятар параметрі экраннан көрсетілгенде, таймерді іске қосу не өшіру үшін **AL1/AL2** түймесін қайталап басыңыз.

- ↳ Егер таймер іске қосылса, [🔊 AL 1] немесе [🔊 AL2] көрсетіледі.
- ↳ Егер таймер өшірілсе, [🔊 AL1] немесе [🔊 AL2] өшеді.

Қалғу

Оятқыш дыбысы шыққанда **SNOOZE** түймесін басыңыз.

- ↳ Оятар тоқтайды, одан кейін оятар белгішесі жыпылықтайды.
- ↳ Оятар 9 минуттан кейін қайта шырылдайды.

Ескертпе

- Батареяларды жұмысқа пайдаланғанда, оятарлар дыбыс көзі ретінде тек шырылдағыш болып пайдаланылады.

Дабыл шырылын тоқтату

Дабыл шырылдағанда, сәйкесінше **AL1** немесе **AL2** түймесін басыңыз.

- ↳ Оятқыш тоқтайды, бірақ оятқыш параметрлері қалады.



Keңec

- Оятарды тоқтату үшін де **⏻** түймесін басуға болады. Құрылғы соңғы таңдалған ресурсқа ауысады.
- Егер **⏻** түймесін басып тұрсаңыз, оятар да тоқтайды, одан кейін құрылғы күту режиміне шығады.
- Егер оятарды тоқтатпасаңыз, ол 30 минут шырылдайды.
- Оятар шырылдағанда, ол төмен дыбыс деңгейімен басталып, ең жоғарғы дыбыс деңгейіне 90 секундтан кейін көтеріледі.

Дисплей жарықтығын реттеу

Оятар кезінде жарық шықпаған кезде, дисплей жарығының әр түрлі деңгейлерін таңдау үшін **BRIGHTNESS** түймесін қайталап басыңыз.



Ескертпе

- Жұмысқа батареяларды пайдаланғанда, жарықтық деңгейлерін таңдауға болмайды.

Ұйқы таймерін орнату

Бұл құрылғы күту режиміне белгіленген уақыт кезеңінен кейін қосыла алады.

120, 90, 60, 45, 30 және 15 минутты таңдау үшін **SLEEP** түймесін қайталап басыңыз.

- ↳ Ұйқы таймері іске қосылса, дисплей „z^z” көрсетеді.

Ұйқы таймерін өшіру үшін

1 [OFF] (өшіру) көрінгенше, **SLEEP** түймесін қайта-қайта басыңыз.

- ↳ Ұйқы таймері өшірілсе, „z^z” дисплейден өшеді.

7 Дыбыс реттеу

Дыбыс деңгейін реттеу

Ойнап тұрғанда дыбыс деңгейін біртіндеп көбейту/азайту үшін **VOL +/-** түймесін басыңыз.



Кеңес

- Дыбыс деңгейін жылдамырақ көбейту/азайту үшін **VOL +/-** түймесін басып тұрыңыз.

Дыбыс әсерін таңдау

Ойнап тұрғанда сақтаулы дыбыстық әсерді таңдау және динамикалық басс жақсарту функциясын қосу/өшіру үшін **SET TIME** түймесін қайталап басыңыз.



Ескертпе

- Құрылғы мына дыбыстық әсерлерге қолдау көрсетеді: **[POP]** (поп), **[JAZZ]** (джаз), **[ROCK]** (рок), **[CLAS]** (классика) және **[FLAT]** (жұмсақ).
- Егер DBB іске қосылса, **[DBB]** көрсетіледі.

8 Өнім туралы ақпарат



Ескертпе

- Өнім туралы ақпарат алдын ала ескертусіз өзгертіледі.

Ерекшеліктер

Күшейткіш

Жалпы шығаратын қуаты	8 Вт
Жилік жауабы	80 Гц -16 кГц, ±3 дБ
Сигнал-шу арақатынасы	≥ 67 дБА
Көмекші кіріс (Дыбыс кірісі)	0,6 В ОКМ 20 кОм

Динамиктер

Динамиктің номинал импедансы	4 Ом
Динамик драйвері	57 мм
Сезгіштік	>84 дБ/м/Вт

FM

Реттеу ауқымы	FM 87.5 - 108 МГц
Реттеу торы	50 кГц
- Моно, 26 дБ номинал сезгіштік	<22 дБф
- Stereo, 46 дБ номинал сезгіштік	<51 дБф
Іздеу сезімталдығы	<41 дБф
Гармоникалық мазмұн	<2%
Сигнал-шу арақатынасы	>45 дБ

Жалпы ақпарат

Айнымалы ток қуаты	110-240 В~, 50/60 Гц
Жұмыс үшін қуат тұтынуы	44 Вт
Күту режимінде тұтынатын қуаты (сағат дисплейі)	<1 Вт
Өлшемдері	
- Негізгі құрылғы (Е x Б x Қ)	260 x 138 x 185 мм
Салмағы (Негізгі құрылғы, қаптамасыз)	1,13 кг

9 Ақаулықтарды жою



Ескерту

- Бұл құрылғының сыртқы қорабын шешуші болмаңыз.

Кепілдіктің жарамдылығын сақтау үшін жүйені ешқашан өзіңіз жөндеуге әрекет жасамаңыз.

Бұл құрылғыны пайдалану кезінде проблемалар орын алса, қызмет сұраудан бұрын төмендегі тармақтарды тексеріп шығыңыз. Егер мәселе шешілмесе, Philips веб-торабына (www.philips.com/support) өтіңіз. Philips компаниясына хабарласқанда, құрылғының қол жетімді жерде екеніне және үлгі нөмірі мен сериялық нөмір көрініп тұрғанына көз жеткізіңіз.

Қуат жоқ

- Құрылғының айнаымалы ток қуат штепселінің дұрыс қосылуын қамтамасыз етіңіз.
- АТ розеткасында қуат болуын қамтамасыз етіңіз.
- Батареялардың дұрыс салынғанына көз жеткізіңіз.

Дыбыс жоқ

- Дыбыс деңгейін реттеңіз.
- Құрылғының автоматты қарап шыққанын тексеріңіз. Автоматты қарап шығу барысында дыбыс өшірілген.

Құрылғыдан жауап жоқ

- Батареяларды (салынған болса) негізгі құрылғыдан алып, АТ қуат сымын ажыратып, қайта қосыңыз, одан кейін құрылғыны қайтадан қосыңыз.

Нашар радио сигналын қабылдау

- Құрылғы мен теледидар немесе бейнемагнитофон арасындағы қашықтықты көбейтіңіз.
- FM антеннасын түгелдей созыңыз.

Таймер істемейді

- Сағатты дұрыс орнатыңыз.
- Таймерді қосыңыз.

Сағат/таймер параметрін өшірілген

- Қуат үзілген немесе қуат ашасы ажыратылған.
- Сағатты/таймерді қалпына келтіріңіз.



Specifications are subject to change without notice
2014 © WOOX Innovations Limited. All rights reserved.
This product was brought to the market by WOOX
Innovations Limited or one of its affiliates, further referred
to in this document as WOOX Innovations, and is the
manufacturer of the product. WOOX Innovations is the
warrantor in relation to the product with which this booklet
was packaged. Philips and the Philips Shield Emblem are
registered trademarks of Koninklijke Philips N.V.

AJ7260D_12_UM_V3.1

