

# Завжди готові Вам допомогти

Зареєструйте свій виріб і отримайте підтримку тут:  
[www.philips.com/welcome](http://www.philips.com/welcome)

AJ7050D

Є питання?  
Зверніться до  
Philips



## користувача

# PHILIPS



# Зміст

<b>1</b>	<b>Важливо</b>	<b>2</b>
	Безпека	2
	Примітка	3
<b>2</b>	<b>Система дозвіля з док-станцією</b>	<b>5</b>
	Вступ	5
	Комплектація упаковки	5
	Огляд головного блока	6
<b>3</b>	<b>Початок роботи</b>	<b>8</b>
	Встановлення батарей	8
	Під'єднання до джерела живлення	8
	Увімкнення	9
	Перемикання у режим очікування	9
	Налаштування часу і дати	9
<b>4</b>	<b>Відтворення</b>	<b>10</b>
	Відтворення вмісту з iPod/iPhone/iPad	10
	Відтворення із зовнішнього пристрою	10
<b>5</b>	<b>Прослуховування радіо</b>	<b>11</b>
	Налаштування радіостанції	11
	Програмування радіостанцій	11
<b>6</b>	<b>Інші функції</b>	<b>13</b>
	Налаштування таймера увімкнення	13
	Налаштування таймера вимкнення	14
	Налаштування яскравості дисплея	14
<b>7</b>	<b>Налаштування звуку</b>	<b>15</b>
	Налаштування рівня гучності	15
	Вибір звукового ефекту	15
<b>8</b>	<b>Інформація про виріб</b>	<b>16</b>
	Технічні характеристики	16
<b>9</b>	<b>Усунення несправностей</b>	<b>17</b>

# 1 Важливо

## Безпека

### Попереджувальні символи



Символ блискавки вказує на те, що всередині пристрою є неізолювані матеріали, які можуть спричинити ураження електричним струмом. Щоб унеможливити себе та інших користувачів пристрою, не розбирайте корпус.

Знак оклику вказує на функції, використовувати які слід лише після ретельного ознайомлення з відповідними інструкціями для уникнення проблем у роботі чи обслуговуванні пристрою.

**ПОПЕРЕДЖЕННЯ.** Щоб зменшити ризик ураження електричним струмом, пристрій слід оберегати від впливу дощу чи вологи, а також не ставити на нього посудини з рідиною, наприклад вази.

**УВАГА!** Для запобігання ураженню електричним струмом вставляйте широкий контакт штекера у широкий роз'єм до упору.

### Важливі заходи безпеки

- 1 Прочитайте ці інструкції.
- 2 Зберігайте ці інструкції.

- 3 Візьміть до уваги всі попередження.
- 4 Дотримуйтеся усіх вказівок.
- 5 Не використовуйте виріб біля води.
- 6 Чистіть виріб лише сухою ганчіркою.
- 7 Не закривайте вентиляційні отвори. Встановлюйте виріб згідно з інструкціями виробника.
- 8 Не ставте виріб біля джерел тепла, наприклад батарей, обігрівачів, печей або інших виробів (включаючи підсилювачі), які виробляють тепло.
- 9 Слідкуйте, щоб не стати на кабель живлення чи не перетиснути його, особливо біля штекерів та в місцях виходу з виробу.
- 10 Використовуйте лише приладдя, вказане виробником.
- 11 Від'єднуйте пристрій від мережі під час грози або коли Ви не плануєте ним користуватися протягом тривалого часу.
- 12 Обслуговування виробу має здійснюватися кваліфікованими особами. Обслуговування виробу потрібне тоді, коли виріб пошкоджено тим чи іншим чином, наприклад пошкоджено кабель живлення або штекер, на виріб розлито рідину або впав якийсь предмет, виріб упав, потрапив під дощ або у середовище з високою вологістю чи просто не працює належним чином.
- 13 **ПОПЕРЕДЖЕННЯ** щодо використання батареї – Для запобігання витіканню батареї, що може спричинити тілесні ушкодження, пошкодження майна чи пристрою:
  - Встановлюйте батареї належним чином, враховуючи значення полярності + та -, як це вказано на пристрої.

- Не використовуйте одночасно різні типи батарей (старі та нові, вуглецеві та лужні тощо).
- Якщо Ви не плануєте користуватися пристроєм тривалий час, батареї слід вийняти.
- Батареї (комплект батарей або вставлені батареї) слід оберігати від надмірної дії тепла, наприклад сонячних променів, вогню тощо.

- ⑭ Оберігайте виріб від рідин та бризок.
- ⑮ Не ставте на виріб речей, які можуть спричинити його пошкодження (напр., емності з рідиною, запалені свічки).
- ⑯ Якщо для вимикання пристрою використовується штепсельна вилка або ШТЕПСЕЛЬ, слід стежити за його справністю.

## Важливі примітки для користувачів у Великобританії

### Запобіжник

Подана інформація стосується лише виробів зі штепселем для Великобританії.

Цей пристрій обладнано перевіреним литим штепселем. Заміняючи запобіжник, встановлюйте запобіжник із:

- номінальними значеннями, вказаними на штепселі,
- погодженням BS 1362 та
- знаком схвалення ASTA.

Якщо Ви не впевнені щодо того, який тип запобіжника використовувати, зверніться до дилера.

Увага! Для дотримання норм Директиви щодо ЕМС (2004/108/EC) не від'єднуйте штепсель від шнура живлення.

### Під'єднання штекера

Дроти шнура живлення є таких кольорів: блакитний = нейтральний (N), коричневий = під напругою (L).

Якщо кольори не збігаються із кольорами на штекері, ідентифікуйте роз'єми в штекері так, як подано далі.

- 1 Під'єдняйте блакитний дріт до клем з позначкою "N" або до роз'єму чорного кольору.
- 2 Під'єдняйте коричневий дріт до клем з позначкою "L" або до роз'єму червоного кольору.
- 3 Не під'єднуйте дроти до клем заземлення штекера (із позначкою "E" (або "e") чи зеленого кольору (або зелено-жовтого)).

Перед тим як встановити кришку штекера, перевірте, чи ніпель шнура зафіксовано над обплетенням кабелю, а не лише над двома дротами кабелю.

### Інформація щодо авторських прав у Великобританії

Запис і відтворення матеріалу може потребувати згоду власника. Див. "Закон про авторське право" (1956) та "Закони про захист прав артистів-виконавців" (1958-1972).



### Попередження

- Ніколи не знімайте корпус виробу.
- Деталі цього виробу не можна змашувати.
- Ніколи не ставте виріб на інше електричне обладнання.
- Зберігайте виріб подалі від прямих сонячних променів, джерел відкритого вогню або тепла.
- Слідкуйте за тим, щоб кабель живлення, штекер чи адаптер завжди можна було легко від'єднати від мережі.

## Примітка



Цей виріб відповідає усім вимогам Європейського Союзу щодо радіоперешкод. Внесення будь-яких змін чи модифікацій цього пристрою, які не є позитивно схвалені компанією WOOX Innovations, можуть

позбавити користувачів права користуватися цим пристроєм.

Технічні характеристики виробів можуть бути змінені без попередження. Компанія WOOX залишає за собою право у будь-який момент змінювати вироби, не зобов'язуючись відповідним чином змінювати попередньо реалізовані вироби.



Виріб виготовлено з високоякісних матеріалів і компонентів, які можна переробити та використовувати повторно.



Позначення у вигляді перекресленого контейнера для сміття на виробі означає, що на цей виріб поширюється дія Директиви Ради Європи 2002/96/ЕС.

Дізнайтеся про місцеву систему розділеного збору електричних та електронних пристроїв.

Дійте згідно з місцевими законами і не утилізуйте старі вироби зі звичайними побутовими відходами. Належна утилізація старого пристрою допоможе запобігти негативному впливу на навколишнє середовище та здоров'я людей.



Виріб містить батареї, які відповідають Європейським Директивам 2006/66/ЕС і які не можна утилізувати зі звичайними побутовими відходами. Дізнайтеся про місцеву систему розділеного збору батарей, оскільки належна утилізація допоможе запобігти негативному впливу на навколишнє середовище та здоров'я людей.

### Інформація про довкілля

Для упаковки виробу було використано лише потрібні матеріали. Ми подбали про те,

щоб упаковку можна було легко розділити на три види матеріалу: картон (коробка), пінополістирол (амортизуючий матеріал) та поліетилен (пакети, захисний пінопластовий лист).

Система містить матеріали, які в розібраному вигляді можна здати на переробку та повторне використання у відповідний центр. Утилізуйте пакувальні матеріали, використані батареї та непотрібні пристрої відповідно до місцевих правових норм.

Made for



iPod



iPhone



iPad

Написи "Made for iPod", "Made for iPhone" та "Made for iPad" вказують на те, що електронний пристрій було спеціально розроблено для під'єднання до iPod, iPhone, або iPad відповідно і сертифіковано як такий, що відповідає стандартам корпорації Apple. Корпорація Apple не несе відповідальності за функціонування цього пристрою чи його відповідність стандартам безпеки та правовим нормам. Візьміть до уваги, що використання цього пристрою з iPod, iPhone чи iPad може вплинути на бездротове використання.

iPod та iPhone є товарними знаками корпорації Apple Inc., зареєстрованими у США та інших країнах. iPad є товарним знаком корпорації Apple Inc.

### Символ пристрою класу II:



пристрій КЛАСУ II з подвійною ізоляцією; захисне заземлення відсутнє.



### Примітка

- Табличка з даними знаходиться на дні пристрою.

## 2 Система ДОЗВІЛЯ З ДОК- СТАНЦІЄЮ

Вітаємо вас із покупкою та ласкаво просимо до клубу Philips! Щоб у повній мірі скористатися підтримкою, яку пропонує компанія Philips, зареєструйте свій виріб на веб-сайті [www.philips.com/welcome](http://www.philips.com/welcome).

---

### Вступ

За допомогою цього пристрою можна слухати музику на iPod, iPhone та iPad, а також слухати радіо й інші аудіопристрої.

iPod, iPhone, iPad та радіо можна налаштувати як джерела сигналу будильника. Можна налаштування два будильники для спрацювання у різний час.

Насичений звук забезпечують такі звукові ефекти:

- регулювання цифровим звуком (DSC)
- динамічне підсилення низьких частот (DBB)

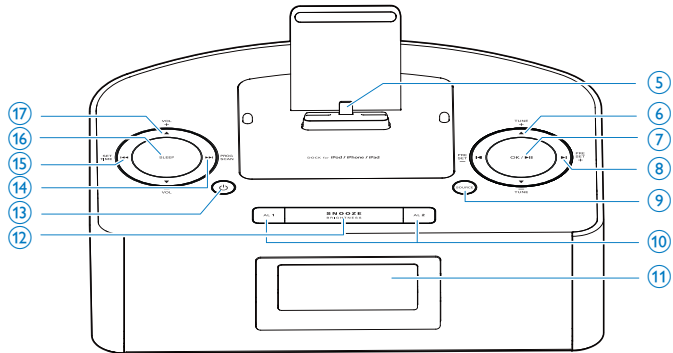
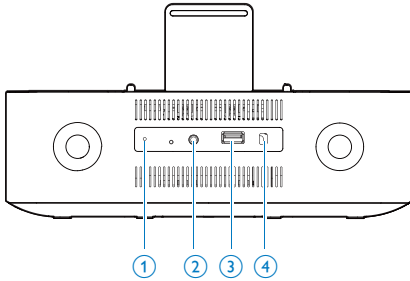
---

### Комплектація упаковки

Перевірте вміст упакування:

- Головний блок
- Друковані матеріали

## Огляд головного блока



### ① FM-антена

### ② AUDIO IN

- Під'єднання до зовнішнього аудіопристрою.

### ③ USB-роз'єм для заряджання

- Заряджання портативного пристрою (наприклад, 30-контактного пристрою Apple, MP3-програвача тощо) через USB-кабель (не входить у комплект).

### ④ Кабель живлення

### ⑤ Док-станція для iPod/iPhone/iPad із роз'ємом Lightning

### ⑥ TUNE+/TUNE- (▲ / ▼)

- Під час налаштування годинника в режимі очікування: налаштування формату часу та години/хвилини.

- Під час налаштування будильника: налаштування будильника та гучності й вибір джерела звуку.
- Увімкнення FM-радіостанції.

### ⑦ OK/▶||

- У режимі док-станції: запуск або призупинення відтворення вмісту iPod, iPhone чи iPad.
- У режимі FM-радіо: вибір стерео- чи моносигналу в FM-діапазоні.
- Підтвердження програмування FM-радіостанцій вручну.

### ⑧ PRESET +/PRESET - (◀ / ▶)

- Перехід до наступної/попередньої доріжки.
- Вибір попередньо встановленої радіопрोगрами.



- У режимі док-станції: натискайте й утримуйте для швидкої перемотки вперед/назад.
- ⑨ **SOURCE**
- Вибір джерела: DOCK (док-станція), FM (FM-радіо) чи AUDIO IN (аудіовхід).
- ⑩ **AL1/AL2**
- Налаштування будильника.
  - Перегляд налаштувань будильника.
  - Увімкнення/вимкнення таймера будильника.
- ⑪ **Індикаторна панель**
- Відображення поточного стану.
- ⑫ **SNOOZE/BRIGHTNESS**
- Переведення будильника в режим дрімоти.
  - Налаштування яскравості дисплея.
- ⑬ **⏻**
- Увімкнення пристрою або перехід у режим очікування.
  - Вимкнення будильника.
- ⑭ **PROG/SCAN (▶▶)**
- Програмування радіостанцій.
  - Автоматичний пошук радіостанцій.
  - У режимі док-станції: натискайте й утримуйте для швидкої перемотки вперед.
- ⑮ **SET TIME (◀◀)**
- У режимі очікування: налаштування місяця, дня і року.
  - В інших режимах: увімкнення/вимкнення звукового ефекту DBB (динамічне підсилення низьких частот) або DSC (регулювання цифрового звуку).
  - У режимі док-станції: натискайте й утримуйте для швидкої перемотки назад.
- ⑯ **SLEEP**
- Налаштування таймера вимкнення.
- ⑰ **VOL +/VOL - (▲/▼)**
- Збільшення/зменшення гучності.

# 3 Початок роботи

## ! Увага!

- Невідповідне використання засобів керування, виконання налаштувань чи функцій без дотримання вказівок цього посібника може призвести до радіоактивного опромінення або спричинити виникнення небезпечних ситуацій.

Завжди виконуйте вказівки у цьому розділі із вказаною послідовністю.

Якщо Ви звернетеся до Philips, Вас запитують модель та серійний номер пристрою.

Модель та серійний номер вказано знизу на програвачі. Запишіть тут цифри:

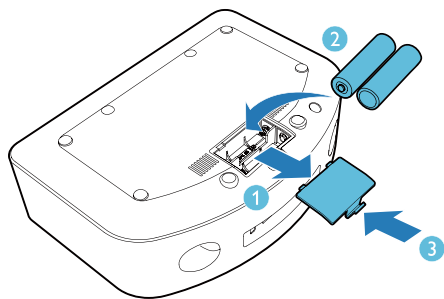
№ моделі \_\_\_\_\_

Серійний номер \_\_\_\_\_

## Встановлення батарей

### Примітка

- Пристрій працює лише із живленням від мережі змінного струму. Батареї (не входять у комплект) є резервним джерелом живлення.



- 1 Відкрийте батарейний відсік.

- 2 Вставте 2 батареї типу AAA, враховуючи відповідні значення полярності (+/-), як зображено на малюнку.
- 3 Закрийте батарейний відсік.

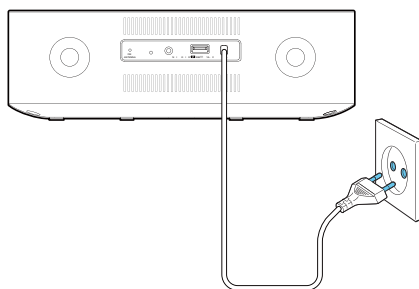
## ! Увага!

- Ризик вибуху! Тримайте батареї подалі від джерела тепла, сонячних променів або вогню. Ніколи не утилізуйте батареї у вогні.
- Ризик зменшення терміну експлуатації батарей! Ніколи не використовуйте одночасно батареї різних марок або типів.
- Ризик пошкодження виробу! Якщо Ви не користуєтесь пультом дистанційного керування протягом тривалого періоду часу, виймайте батареї.

## Під'єднання до джерела живлення

### ! Увага!

- Ризик пошкодження виробу! Перевірте, чи напруга в мережі відповідає значенню напруги, вказаному знизу пристрою.
- Безбезпека ураження електричним струмом! Від'єднуючи кабель змінного струму, завжди тягніть за штекер. Ніколи не тягніть за кабель.
- Перед тим як під'єднувати кабель змінного струму, потрібно виконати всі інші під'єднання.
- Щоб повністю від'єднати пристрій від мережі, вийміть штекер із розетки.



- Під'єднайте кабель змінного струму до розетки.

## Увімкнення

- Натисніть  $\phi$ .
  - ↳ Пристрій перейде до останнього вибраного джерела.

## Перемикання у режим очікування

- Щоб пристрій перейшов у режим очікування, знову натисніть  $\phi$ .
  - ↳ На екрані з'явиться час і дата (якщо їх налаштовано).

## Налаштування часу і дати

- 1 У режимі очікування натисніть та утримуйте **SET TIME** протягом 2 секунд.
  - ↳ Почне блимати напис [24H], і пролунає звуковий сигнал.
- 2 Натисніть **TUNE+** або **TUNE-**, щоб вибрати 12/24-годинний формат.
- 3 Щоб підтвердити, натисніть **OK**.
  - ↳ З'явиться індикація 00:00, і почнуть блимати цифри, що відповідають значенню години.
- 4 Повторіть кроки 2–3, щоб налаштувати годину, хвилину, місяць, день і рік.



### Порада

- У 12-годинному форматі відображається напис [MONTH--DAY].
- У 24-годинному форматі відображається напис [DAY-MONTH].



### Примітка

- Коли під'єднано iPod/iPhone/iPad, док-станція автоматично виконує синхронізацію часу з iPod/iPhone/iPad.

## 4 Відтворення

### Відтворення вмісту з iPod/iPhone/iPad

За допомогою цього пристрою можна насолоджуватися аудіо з iPod/iPhone/iPad.

#### Сумісні iPod/iPhone/iPad

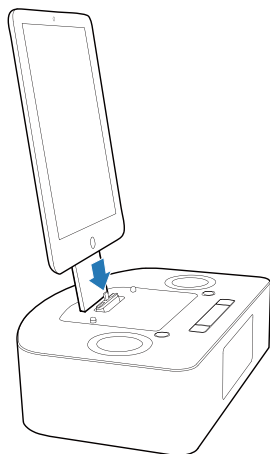
Пристрій підтримує подані нижче моделі iPod, iPhone та iPad.

Made for:

- iPod nano (7-е покоління)
- iPod touch (5-е покоління)
- iPad (4-е покоління)
- iPad mini
- iPhone 5

#### Прослуховування аудіо з iPod/iPhone/iPad

- 1 Кілька разів натисніть **SOURCE**, щоб вибрати джерело DOCK (док-станція).
- 2 Встановіть iPhone/iPod/iPad.



- Щоб призупинити/відновити відтворення, натисніть кнопку **▶||**.
- Щоб вибрати іншу доріжку, натисніть **◀|** / **|▶**.
- Щоб виконати пошук під час відтворення, натисніть та утримуйте кнопку **◀◀** / **▶▶** або **PRESET +/PRESET -**, після чого відпустіть її, щоб відновити звичайне відтворення.

#### Заряджання iPod/iPhone/iPad

Коли пристрій під'єднано до джерела живлення, вставлений у нього iPod/iPhone/iPad починає заряджатися.

#### Порада

- У деяких моделях iPod індикація заряджання може з'явитися через хвилину.

#### Відтворення із зовнішнього пристрою

За допомогою цього пристрою можна також прослуховувати вміст зовнішнього аудіопристрою.

- 1 Кілька разів натисніть **SOURCE**, щоб вибрати джерело AUDIO IN (аудіовхід).
- 2 Під'єднайте 3,5-мм з'єднувальний аудіокабель (не входить у комплект) до:
  - роз'єму **AUDIO IN** (3,5-мм) на задній панелі пристрою;
  - роз'єму для навушників на зовнішньому пристрої.↳ На екрані з'явиться повідомлення **[AUDIO IN]** і поточний час.
- 3 Розпочніть відтворення вмісту пристрою (див. посібник користувача пристрою).

## 5 Прослуховування радіо



### Примітка

- На цьому пристрої доступний лише прийом радіосигналу в FM-діапазоні.

## Налаштування радіостанції



### Порада

- Для оптимального прийому сигналу розкладіть FM-антену повністю і поставте її у місці з хорошим надходженням сигналу.
- Встановіть антену якомога далі від телевізора, відеомагнітофона та інших джерел випромінювання.
- **[STEREO]** – налаштування за замовчуванням для режиму радіо.
- У режимі радіо можна натиснути **OK/▶||** для переходу від **[STEREO]** до **[MONO]** та навпаки. Пристрій запам'ятовує налаштування навіть у разі його вимкнення або вибору інших джерел.

- 1 Кілька разів натисніть **SOURCE**, щоб вибрати режим FM-радіо.
- 2 Натисніть та утримуйте **TUNE+/TUNE-** довше 2 секунд.
  - ↳ Радіо автоматично налаштується на наступну станцію з хорошим прийомом сигналу.
- 3 Щоб налаштувати інші радіостанції, повторіть крок 2.
  - Щоб налаштувати радіостанцію зі слабким сигналом, кілька разів натискайте **TUNE+/TUNE-**, поки сигнал не буде оптимальним.

## Програмування радіостанцій

Функція попереднього встановлення радіостанцій дозволяє зберегти радіостанції та швидко ввімкнути улюблену станцію.



### Примітка

- Список попередньо встановлених радіостанцій може містити до 20 станцій.
- Якщо список попередньо встановлених радіостанцій повний, на екрані з'явиться напис **[FULL]** (повний).
- У разі збереження радіостанції на зайнятому місці оригінальну радіостанцію буде замінено.

## Програмування радіостанцій вручну

- 1 Кілька разів натисніть **SOURCE**, щоб перейти в режим FM-радіо.
- 2 Щоб налаштувати потрібну радіостанцію, натисніть **TUNE+/TUNE-**.
- 3 Натисніть **PROG/SCAN**.
  - ↳ Почне блимати номер розташування.
- 4 Натисніть **OK**, щоб зберегти поточну радіостанцію на вибраному місці.



### Порада

- Щоб змінити місце збереження радіостанції, натисніть **PRESET +/PRESET -**.

---

## Автоматичне програмування радіостанцій

- 1 Кілька разів натисніть **SOURCE**, щоб перейти в режим FM-радіо.
- 2 Натисніть і утримуйте клавішу **PROG/SCAN**.
  - ↳ На екрані з'явиться напис [AUTO] (авто).
  - ↳ Пристрій почне автоматичний пошук усіх доступних радіостанцій і збереже їх у списку попередньо встановлених радіостанцій.
- 3 Дочекайтеся завершення автоматичного пошуку.
  - ↳ Перша станція у списку попередньо встановлених радіостанцій почне транслюватися автоматично.

### Вибір попередньо встановленої радіостанції

- 1 Щоб вибрати номер попередньо встановленої станції, натисніть **◀ / ▶**.

# 6 Інші функції

## Налаштування таймера увімкнення

Можна налаштувати два будильники для спрацювання у різний час.



### Примітка

- Перевірте, чи правильно налаштовано годинник.

- 1 Натисніть та утримуйте **AL1** або **AL2**.
  - ↳ Почнуть блимати цифри, що відповідають значенню години, і пролунає один звуковий сигнал.
  - ↳ На екрані почне блимати напис [AL SET] (налаштування будильника).
- 2 Щоб встановити годину, кілька разів натисніть **TUNE+ / TUNE-**.
- 3 Щоб підтвердити, натисніть **OK**.
  - ↳ Почнуть блимати цифри, що відповідають значенню хвилин.
  - ↳ На екрані почне блимати напис [AL SET] (налаштування будильника).
- 4 Повторіть кроки 2–3, щоб налаштувати хвилину, вибрати час спрацювання будильника, джерело сигналу будильника та його гучність.

Після налаштування гучності будильника пристрій вийде з режиму налаштування будильника, і пролунає два звукові сигнали.



### Порада





- Якщо вибрати DOCK (док-станція) як джерело сигналу будильника, коли до док-станції не під'єднано жодного пристрою, автоматично спрацює зумер.
- Якщо обидва будильники налаштовано на той самий час, дзвонитиме лише будильник 1.

## Перегляд налаштувань будильника

Щоб переглянути налаштування будильника, натисніть **AL1** або **AL2**.

## Увімкнення і вимкнення таймера будильника

Щоб увімкнути або вимкнути таймер, кілька разів натисніть **AL1/AL2**, коли на екрані відображається налаштування будильника.

- ↳ Якщо таймер увімкнено, відображається індикація [  AL 1] або [  AL 2].
- ↳ Якщо таймер вимкнено, індикація [  AL 1] чи [  AL 2] зникає.

## Дрімота

Коли дзвонить будильник, натисніть **SNOOZE**.

- ↳ Будильник вимкнеться, і почне блимати піктограма будильника.
- ↳ Будильник продовжить дзвонити через 9 хвилин.



### Примітка

- У разі використання батарей будильника можуть використовувати лише зумер як джерело звуку.

## Вимкнення будильника

Коли дзвонить будильник, натисніть відповідну кнопку **AL1** або **AL2**.

- ↳ Будильник вимкнеться, але налаштування будильника залишаться.



## Порада

- Для вимкнення будильника можна також натиснути . Пристрій перейде до останнього вибраного джерела.
- Якщо натиснути й утримувати , будильник також вимкнеться, а пристрій перейде в режим очікування.
- Якщо будильник не вимкнути, він дзвонитиме 30 хвилин.
- Будильник починає дзвонити з відносно низького рівня гучності та через 90 секунд поступово досягає найвищого рівня гучності.

---

## Налаштування таймера вимкнення

Цей пристрій може автоматично переходити в режим очікування після визначеного періоду часу.

Кілька разів натисніть **SLEEP**, щоб вибрати 120, 90, 60, 45, 30 або 15 хвилин.

- ↳ Якщо функцію таймера вимкнення увімкнено, на дисплеї відображається індикація „zZ”.

### Для вимкнення функції таймера вимкнення

**1** Кілька разів натискайте **SLEEP**, поки не з'явиться напис [OFF] (вимк.).

- ↳ Функцію таймера вимкнення вимкнено, індикація „zZ” зникає з дисплея.

---

## Налаштування яскравості дисплея

Щоб вибрати рівень яскравості дисплея, кілька разів натисніть **BRIGHTNESS**, коли будильник не працює.



## Примітка

- У разі використання батарей вибрати рівні яскравості неможливо.



# 7 Налаштування звуку

## Налаштування рівня гучності

Для поступового збільшення або зменшення рівня гучності під час відтворення натисніть **VOL +/-**.



### Порада

- Для швидшого збільшення або зменшення гучності натисніть та утримуйте **VOL +/-**.

## Вибір звукового ефекту

Під час відтворення: щоб вибрати попередньо встановлений звуковий ефект та увімкнути чи вимкнути режим динамічного підсилення низьких частот, кілька разів натисніть **SET TIME**.



### Примітка

- Пристрій підтримує такі звукові ефекти: **[POP]** (поп), **[JAZZ]** (джаз), **[ROCK]** (рок), **[CLAS]** (класика) та **[FLAT]** (звичайний).
- Якщо увімкнено режим динамічного підсилення низьких частот **DBB**, на екрані відображається напис **[DBB]**.

# 8 Інформація про виріб



## Примітка

- Інформація про виріб може бути змінена без попередження.

## Технічні характеристики

### Підсилювач

Загальна вихідна потужність	2 x 3 Вт RMS
Частота відповіді	80 Гц – 16 кГц, ±3 дБ
Співвідношення "сигнал-шум"	≥ 67 дБ (А)
Зовнішній вхід (аудіовхід)	600 мВ RMS, 22 кОм

### FM-радіо

Діапазон налаштування	FM 87,5–108 МГц
Налаштування частоти	50 кГц
- Моно, співвідношення "сигнал-шум" 26 дБ	<22 дБф
- Stereo, співвідношення "сигнал-шум" 46 дБ	<43 дБф
Чутливість під час пошуку	< 28 дБф
Повне гармонійне викривлення	<2%
Співвідношення "сигнал-шум"	>50 дБ

### Гучномовці

Опір гучномовців	4 Ом
Динамік	58-мм, повнодіапазонний
Чутливість	83 дБ/1 м/1 Вт

### Загальна інформація

Мережа змінного струму	110–240 В змінного струму, 50/60 Гц
Споживання електроенергії під час експлуатації	28 Вт
Споживання електроенергії в режимі очікування (відображається годинник)	<1 Вт
Розміри	
- Головний блок (Ш x В x Г)	260 x 137 x 185 мм
Вага (головний блок, без упаковки)	1,13 кг

# 9 Усунення несправностей



## Увага!

- Ніколи не знімайте корпус виробу.

Щоб зберегти дію гарантії, ніколи не намагайтеся самостійно ремонтувати систему.

Якщо під час використання цього пристрою виникають певні проблеми, перш ніж звертатися до центру обслуговування, скористайтеся наведеними нижче порадами. Якщо це не вирішить проблему, відвідайте веб-сайт компанії Philips ([www.philips.com/support](http://www.philips.com/support)). Коли Ви звертаєтесь до компанії Philips, виріб, номер моделі та серійний номер мають бути під руками.

### Відсутнє живлення

- Перевірте, чи штекер змінного струму вставлено в розетку належним чином.
- Перевірте живлення розетки.
- Перевірте, чи батареї вставлено належним чином.

### Немає звуку

- Налаштуйте гучність.
- Перевірте, чи пристрій не виконує автоматичний пошук. Під час автоматичного пошуку гучність вимикається.

### Пристрій не працює

- Вийміть батареї з головного блока (якщо їх встановлено), від'єднайте та під'єднайте штекер змінного струму й увімкніть пристрій знову.

### Поганий радіосигнал

- Перемістіть пристрій подалі від телевізора або відеомагнітофона.
- Розкладіть FM-антену повністю.

### Таймер не працює

- Налаштуйте годинник належним чином.
- Увімкніть таймер.

### Видалено налаштування годинника/таймера

- Стався збій в електропостачанні або від'єднано штекер.
- Повторно налаштуйте годинник/таймер.







2014 © WOOX Innovations Limited.

All rights reserved.

This product was brought to the market by WOOX Innovations Limited or one of its affiliates, further referred to in this document as WOOX Innovations, and is the manufacturer of the product. WOOX Innovations is the warrantor in relation to the product with which this booklet was packaged. Philips and the Philips Shield Emblem are registered trademarks of Koninklijke Philips N.V.

AJ7050D\_UM\_12\_V2.0

