

Мы всегда готовы помочь!

Зарегистрируйте свое устройство и получите поддержку на
www.philips.com/welcome

AJ7050D

Возник вопрос?
Обратитесь в
Philips



Руководство пользователя

PHILIPS

Содержание

1 Важная информация!	2
Техника безопасности	2
Уведомление	4

2 Система развлечений с док-станцией	6
Введение	6
Комплектация	6
Описание основного устройства	7

3 Начало работы	9
Установка батарей	9
Подключение питания	9
Включение	10
Переключение в режим ожидания	10
Настройка времени и даты	10

4 Воспроизведение	11
Воспроизведение с устройств iPod/iPhone/iPad	11
Воспроизведение с внешнего устройства	11

5 Прослушивание радио	12
Настройка радиостанции	12
Программирование радиостанций	12

6 Другие возможности	14
Установка времени включения будильника	14
Установка таймера отключения	15
Настройка яркости дисплея	15

7 Настройка звука	16
Регулировка уровня громкости	16
Выбор звукового эффекта	16

8 Сведения об изделии	17
Характеристики	17

9 Устранение неисправностей	18
------------------------------------	----

1 Важная информация!

Техника безопасности

Ознакомьтесь с приведенными обозначениями безопасности.



Значок молнии указывает на наличие неизолированных материалов в устройстве и опасность поражения электрическим током. В целях безопасности не снимайте корпус устройства.

Восклицательный знак указывает на функции, перед использованием которых необходимо внимательно ознакомиться с прилагаемым руководством во избежание последующих проблем с работой и обслуживанием устройства.

ОСТОРОЖНО! Для предотвращения возгорания или поражения электрическим током данное устройство запрещается подвергать воздействию дождя или влаги, а также запрещается помещать на данное устройство заполненные жидкостью сосуды, например вазы.

ВНИМАНИЕ! Во избежание поражения электрическим током сопоставьте широкий контакт с широким отверстием и вставьте вилку до упора.

Важные инструкции по безопасности

- 1 Ознакомьтесь с данными инструкциями.
- 2 Сохраните данные инструкции.
- 3 Обратите внимание на все предупреждения.
- 4 Следуйте всем указаниям.
- 5 Запрещается использовать данное устройство возле воды.
- 6 Очищайте устройство только сухой тканью.
- 7 Запрещается блокировать вентиляционные отверстия устройства. Устанавливайте устройство в соответствии с инструкциями производителя.
- 8 Запрещается устанавливать устройство возле источников тепла, таких как батареи отопления, обогреватели, кухонные плиты и другие приборы (включая усилители), излучающие тепло.
- 9 Не наступайте на сетевой шнур и не заземляйте его, особенно в области вилки, розетки и в месте выхода из устройства.
- 10 Используйте только принадлежности/аксессуары, рекомендованные производителем.
- 11 Отключайте устройство от сети во время грозы или во время длительного перерыва в использовании.
- 12 При необходимости технической диагностики и ремонта обращайтесь только к квалифицированным специалистам. Проведение диагностики необходимо при любых повреждениях устройства, таких как повреждение сетевого шнура

или вилки, попадание жидкости или какого-либо предмета в устройство, воздействие дождя или влаги, неполадки в работе или падение.

- ⑬ **Использование элементов питания.** **ВНИМАНИЕ!** Для предотвращения утечки электролита и во избежание телесных повреждений, порчи имущества или повреждения устройства **соблюдайте следующие правила.**
- Вставляйте элементы питания правильно, соблюдая полярность, указанную на устройстве (знаки + и -).
 - Не устанавливайте одновременно элементы питания разных типов (старые и новые; угольные и щелочные и т.п.).
 - При длительном перерыве в использовании извлекайте элементы питания.
 - Запрещается подвергать элементы питания (аккумуляторный блок или батареи) воздействию высоких температур, включая прямые солнечные лучи, огонь и т.п.
- ⑭ **Запрещается подвергать устройство воздействию воды.**
- ⑮ **Не помещайте на устройство потенциально опасные предметы (например, сосуды с жидкостями, зажженные свечи).**
- ⑯ **Если для отключения устройства используется сетевой шнур или приборный штепсель, доступ к ним должен быть свободным.**

Важные примечания для пользователей в Великобритании.

Сетевой предохранитель

Эта информация применима только к изделиям с сетевой вилкой английского стандарта.

Данное устройство оснащено одобренной к применению литой сетевой вилкой. Для замены используйте предохранитель со следующими характеристиками:

- соответствие параметрам, указанным на вилке;
- соответствие стандарту BS 1362;
- наличие маркировки ASTA.

В случае возникновения сомнений при выборе типа предохранителя обратитесь в торговую организацию по месту приобретения.

Предупреждение. В соответствии с директивой EMC (2004/108/EC) запрещается отсоединять вилку от шнура питания.

Как подсоединить вилку

Цветовое обозначение проводов в шнуре питания: синий = нейтральный (N), коричневый = активный (L).

Если цвета не совпадают с цветами на вилке, выбрать нужные клеммы в вилке можно следующим образом.

- 1** Соедините синий провод с клеммой, отмеченной N или окрашенной в черный цвет.
- 2** Соедините коричневый провод с клеммой, отмеченной L или окрашенной в красный цвет.
- 3** Не соединяйте ни один из этих проводов с клеммой заземления на вилке, отмеченной маркировкой E (или e) или окрашенной в зеленый цвет (или зеленый и желтый).

Прежде чем заменять крышку вилки, убедитесь, что шнуровой ниппель зафиксирован над свинцовой оболочкой кабеля, а не только над двумя проводами в кабеле.

Авторские права в Великобритании

Для записи и воспроизведения материалов может потребоваться разрешение владельца авторских прав. Ознакомьтесь с Актом об авторском праве 1956 г. и Актами об охране прав исполнителей 1958-1972 г.г.

Предупреждение

- Запрещается снимать корпус устройства.
- Запрещается смазывать детали устройства.
- Запрещается устанавливать устройство на другие электрические устройства.
- Не подвергайте устройство воздействию прямых солнечных лучей, открытых источников огня и высоких температур.
- Убедитесь, что обеспечен легкий доступ к сетевому шнуру, вилке или адаптеру для отключения устройства от электросети.

Уведомление



Данное изделие соответствует требованиям Европейского Союза по радиопомехам.

Внесение любых изменений, не одобренных непосредственно WOOX Innovations, могут привести к утрате пользователем права на использование устройства.

Характеристики могут быть изменены без предварительного уведомления. Компания WOOX оставляет за собой право в любое время вносить изменения в устройства без обязательств соответствующим образом изменять ранее поставленные устройства.



Изделие разработано и изготовлено с применением высококачественных

деталей и компонентов, которые подлежат переработке и повторному использованию.



Маркировка символом перечеркнутого мусорного бака означает, что данное изделие попадает под действие директивы Европейского совета 2002/96/ЕС.

Узнайте о раздельной утилизации электротехнических и электронных изделий согласно местному законодательству.

Действуйте в соответствии с местными правилами и не выбрасывайте отработавшее изделие вместе с бытовыми отходами. Правильная утилизация отработавшего изделия поможет предотвратить возможные негативные последствия для окружающей среды и здоровья человека.



В изделии содержатся элементы питания, которые попадают под действие директивы ЕС 2006/66/ЕС и не могут быть утилизированы вместе с бытовым мусором. Узнайте о раздельной утилизации элементов питания согласно местному законодательству, так как правильная утилизация поможет предотвратить негативные последствия для окружающей среды и здоровья человека.

Информация о влиянии на окружающую среду

Продукт не имеет лишней упаковки. Мы попытались сделать так, чтобы упаковочные материалы легко разделялись на три типа: картон (коробка), пенополистерол (буфер) и полиэтилен (мешки, защитный пенопластовый лист).

Материалы, из которых изготовлена система, могут быть переработаны и вторично использованы специализированными предприятиями. Соблюдайте местные нормативы по утилизации упаковочных

материалов, выработавших ресурс батареек и отслужившего оборудования.



«Сделано для iPod», «Сделано для iPhone», и «Сделано для iPad» означает, что данное электронное устройство разработано для подключения к iPod, iPhone или iPad и было сертифицировано разработчиком на соответствие стандартам Apple. Корпорация Apple не несет ответственности за функциональность данного устройства или за его соответствие стандартам и требованиям техники безопасности. Обратите внимание, что использование этого устройства совместно с iPod, iPhone или iPad может повлиять на работу беспроводной связи. iPod и iPhone являются товарными знаками корпорации Apple Inc., зарегистрированными в США и других странах. iPad является товарным знаком корпорации Apple Inc.

Символ оборудования Class II:



Приборы КЛАССА II с двойной изоляцией и без защитного заземления.

Примечание

- Таблицу с обозначениями см. на нижней панели устройства.

2 Система развлечений с док-станцией

Поздравляем с покупкой и приветствуем вас в клубе Philips! Чтобы воспользоваться всеми преимуществами поддержки Philips, зарегистрируйте приобретенное устройство на сайте www.philips.com/welcome.

Введение

Данное устройство позволяет воспроизводить музыку с iPod/iPhone/iPad и других аудиоустройств, а также слушать радио.

В качестве источника сигнала будильника можно выбрать iPod/ iPhone/iPad и радио. Можно установить два будильника на разное время.

Для создания насыщенного звука предусмотрены следующие эффекты:

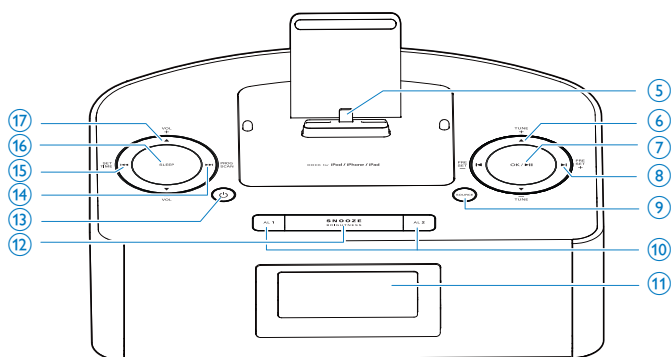
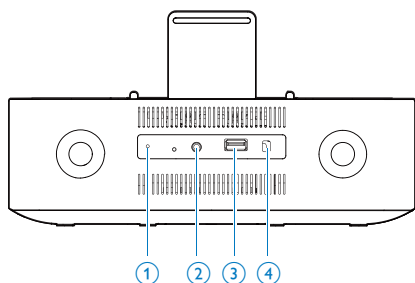
- цифровое управление звуком (DSC);
- динамическое усиление низких частот (DBB);

Комплектация

Проверьте комплектацию устройства.

- Основное устройство
- Печатная документация

Описание основного устройства



① Антенна FM

② AUDIO IN

- Подключение внешнего аудиоустройства.

③ Порт USB для зарядки

- Зарядка портативного устройства (например, устройства Apple с 30-контактным разъемом, MP3-плеера и пр.) с помощью кабеля USB (не входит в комплект).

④ Шнур питания

⑤ Док-станция для iPod/iPhone/iPad с коннектором Lightning

⑥ TUNE+/TUNE- (▲/▼)

- При установке часов в режиме ожидания установите формат

времени и настройте значение часа/минут.

- Во время настройки будильника установите время будильника и громкость и выберите источник звукового сигнала.
- Настройка радиостанций FM.

⑦ OK/▶||

- В режиме док-станции: начало или приостановка воспроизведения с iPod/iPhone/iPad.
- В режиме FM: выбор стерео FM или моно FM.
- Подтверждение ручной настройки FM-радиостанций.

8 PRESET +/PRESET - (◀/▶)

- Переход к предыдущей/следующей дорожке.
- Выбор сохраненной радиопрограммы.
- В режиме док-станции нажмите и удерживайте для быстрой перемотки вперед/назад.

9 SOURCE

- Выбор источника: DOCK, FM или AUDIO IN.

10 AL1/AL2

- Установка будильника.
- Просмотр настроек будильника.
- Установка/отключение будильника.

11 Экран

- Отображение текущего состояния.

12 SNOOZE/BRIGHTNESS

- Отложенный сигнал будильника.
- Настройка яркости дисплея.

13 ⏻

- Включение устройства или переключение в режим ожидания.
- Выключение будильника.

14 PROG/SCAN (▶▶)

- Программирование радиостанций.
- Автоматический поиск радиостанций.
- В режиме док-станции нажмите и удерживайте для быстрой перемотки вперед.

15 SET TIME (◀◀)

- В режиме ожидания: установка месяца, дня и года.
- В других режимах: включение/отключение эффектов DBB (динамическое усиление низких частот) и DSC (цифровое управление звуком).

- В режиме док-станции нажмите и удерживайте для быстрой перемотки назад.

16 SLEEP

- Установка таймера отключения.

17 VOL +/VOL - (▲/▼)

- Увеличение/уменьшение громкости.

3 Начало работы



Внимание

- Использование кнопок управления и регулировки или выполнение действий, отличных от описанных ниже, может привести к радиационному облучению и к другим опасным последствиям.

Всегда следуйте инструкциям, приведенным в данной главе.

При обращении в представительство компании Philips необходимо назвать номер модели и серийный номер устройства. Серийный номер и номер модели указаны на нижней панели устройства. Укажите эти номера здесь:

Номер модели

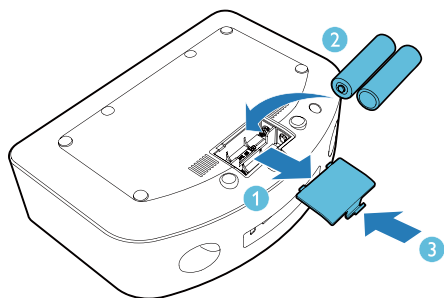
Серийный номер

Установка батарей



Примечание

- В качестве источника питания следует использовать только сеть электропитания переменного тока. Батареи (не входят в комплект) предназначены для резервного питания.



1 Откройте отделение для батарей.

- Вставьте 2 батареи типа AAA, соблюдая указанную полярность (+/-).
- Закройте отделение для батарей.



Внимание

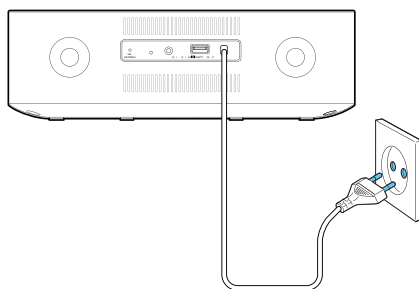
- Опасность взрыва! Не подвергайте батареи воздействию высоких температур, прямых солнечных лучей или огня. Запрещается сжигать батареи.
- Возможно сокращение срока службы аккумуляторов! Не используйте совместно аккумуляторы различных типов и торговых марок.
- Риск повреждения устройства! Если вы не собираетесь пользоваться пультом ДУ в течение длительного периода времени, извлеките из него батарейки.

Подключение питания



Внимание

- Риск повреждения устройства! Убедитесь, что напряжение электросети соответствует напряжению, указанному на нижней панели устройства.
- Риск поражения электрическим током! При отключении шнура питания переменного тока от электросети тяните только за вилку. Не тяните за шнур питания.
- Перед подключением шнура питания убедитесь, что все остальные подключения выполнены.
- Чтобы полностью отключить устройство от сети питания, выньте вилку сетевого шнура из розетки.



- Вставьте вилку шнура питания в розетку электросети.

Включение

- Нажмите ϕ .
 - ↳ Устройство переключится на источник, который был выбран последним.

Переключение в режим ожидания

- Нажмите ϕ еще раз для переключения устройства в режим ожидания.
 - ↳ Дата и время отобразятся на дисплее (если они установлены).

Настройка времени и даты

- 1 В режиме ожидания нажмите и удерживайте **SET TIME** 2 секунды.
 - ↳ Начнет мигать индикация [24H], и вы услышите звуковой сигнал.
- 2 Нажмите кнопку **TUNE+** или **TUNE-**, чтобы выбрать 12- или 24-часовой формат отображения времени.
- 3 Нажмите **OK** для подтверждения.
 - ↳ На дисплее отобразится индикация «00:00», и начнут мигать цифры, соответствующие значению часа.
- 4 Повторите шаги 2—3 для установки значений часа, минут, дня, месяца и года.



Совет

- Если выбран 12-часовой формат, на экране отображается индикация [MONTH-DAY].
- Если выбран 24-часовой формат, на экране отображается индикация [DAY-MONTH].



Примечание

- При подключении iPod/iPhone/iPad устройство автоматически синхронизирует время с iPod/iPhone/iPad.

4 Воспроизведение

Воспроизведение с устройств iPod/iPhone/iPad

Благодаря данному устройству вы можете прослушивать музыку с iPod/iPhone/iPad.

Поддержка iPod/iPhone/iPad

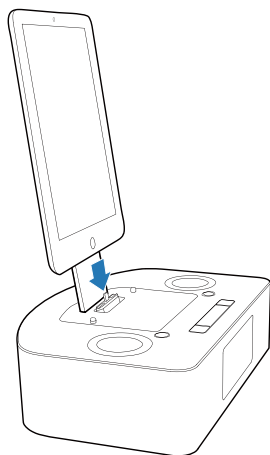
Настоящее устройство поддерживает следующие модели iPod, iPhone и iPad.

Разработано для моделей:

- iPod nano (7-го поколения)
- iPod touch (5-го поколения)
- iPad (4 поколения)
- iPad mini
- iPhone 5

Прослушивание музыки с устройств iPod/iPhone/iPad

- 1 Нажимая кнопку **SOURCE**, выберите **DOCK** в качестве источника.
- 2 Подключите iPhone/iPod/iPad.



- Для приостановки/возобновления воспроизведения нажмите кнопку **⏸**.
- Для переключения дорожек используйте кнопки **⏮** / **⏭**.
- Поиск в процессе воспроизведения: нажмите и удерживайте кнопку **⏮** / **⏭** или **PRESET +**/**PRESET -**, а затем отпустите ее для возобновления нормального воспроизведения.

Зарядка устройств iPod/iPhone/iPad

Если устройство подключено к источнику питания, установленный в док-станцию iPod/iPhone/iPad начинает заряжаться.



Совет

- У некоторых моделей iPod время появления индикации заряда может занять до минуты.

Воспроизведение с внешнего устройства

С помощью этой системы можно прослушивать музыку с внешних аудиоустройств.

- 1 Последовательно нажимайте кнопку **SOURCE**, чтобы выбрать **AUDIO IN** в качестве источника.
- 2 Подключите аудиокабель 3,5 мм (не входит в комплект) к:
 - разъему **AUDIO IN** (3,5 мм) на задней панели системы;
 - разъему для наушников на внешнем устройстве.
 ↪ на экране появится индикация **[AUDIO IN]**, и отобразится текущее время.
- 3 Включите воспроизведение на устройстве (см. руководство пользователя устройства).

5 Прослушивание радио



Примечание

- На этой системе возможен прием только радио диапазона FM.

Настройка радиостанции



Совет

- Для улучшения качества приема полностью выдвиньте антенну FM и отрегулируйте ее положение.
 - Установите антенну на максимальном расстоянии от телевизора, видеомэгафона или иного источника радиоизлучения.
 - **[СТЕРЕО]** является настройкой по умолчанию для режима тюнера.
 - В режиме тюнера нажмите кнопку **OK/▶||** для переключения между **[СТЕРЕО]** и **[МОНО]**, при этом настройка будет сохранена в памяти устройства даже после его выключения или выбора другого источника.
- 1 Для выбора режима FM-радио последовательно нажимайте кнопку **SOURCE**.
 - 2 Нажмите и удерживайте кнопку **TUNE+/TUNE-** более 2 секунд.
↳ Настройка радиостанций с сильным сигналом выполняется автоматически.
 - 3 Повторите шаг 2 для настройки других станций.
 - Для настройки на станцию со слабым сигналом последовательно нажимайте кнопку **TUNE+/TUNE-** для достижения оптимального приема.

Программирование радиостанций

Функция сохранения позволяет добавлять радиостанции в список и быстро находить нужную станцию.



Примечание

- В список можно добавить до 20 радиостанций.
- Если список заполнен, на экране отобразится индикация **[FULL]** (полный).
- Если под номером уже имеющейся в списке радиостанции будет сохранена новая станция, то первая сохраненная станция удалится.

Программирование радиостанций вручную

1. Чтобы включить режим FM-радио, последовательно нажимайте кнопку **SOURCE**.
2. Нажмите **TUNE+/TUNE-** для настройки радиостанции.
3. Нажмите **PROG/SCAN**.
↳ Начнет мигать номер радиостанции.
4. Чтобы сохранить радиостанцию под выбранным номером в списке, нажмите кнопку **OK**.



Совет

- Нажмите кнопку **PRESET +/PRESET -**, чтобы изменить номер радиостанции в списке.

Автоматическое программирование радиостанций

- 1 Чтобы включить режим FM-радио, последовательно нажимайте кнопку **SOURCE**.
- 2 Нажмите и удерживайте кнопку **PROG/SCAN**.
 - ↳ На дисплее отобразится сообщение [AUTO] (авто).
 - ↳ Устройство начнет автоматический поиск доступных радиостанций и добавит их в список сохраненных.
- 3 Дождитесь завершения автоматического поиска.
 - ↳ Устройство автоматически начнет транслировать первую станцию в списке.

Выбор сохраненной радиостанции

- 1 Нажмите **◀ / ▶** для выбора номера сохраненной станции.

6 Другие ВОЗМОЖНОСТИ

Установка времени включения будильника

Вы можете установить два будильника на разное время.

Примечание

- Убедитесь в правильности установки часов.

- 1 Нажмите и удерживайте кнопку **AL1** или **AL2**.
 - ↳ Начнут мигать цифры, соответствующие значению часа, и прозвучит звуковой сигнал.
 - ↳ На экране отобразится сообщение [AL SET] (будильник установлен).
- 2 С помощью кнопки **TUNE+/TUNE-** установите значение часа.
- 3 Нажмите **OK** для подтверждения.
 - ↳ Начнут мигать цифры, соответствующие значению минут.
 - ↳ На экране отобразится сообщение [AL SET] (будильник установлен).
- 4 Повторите шаги 2—3, чтобы установить значения минут, настроить время срабатывания сигнала будильника, а также выбрать источник звукового сигнала и его громкость.

После установки громкости сигнала устройство выйдет из режима настройки будильника и вы услышите два звуковых сигнала.

Совет





- Если в качестве источника сигнала выбрано значение DOCK, но в док-станцию не установлено устройство, будильник автоматически переключится на сигнал зуммера.
- Если оба будильника установлены на одно и то же время, сработает только будильник 1.

Просмотр настроек будильника

Для просмотра настроек будильника нажмите **AL1** или **AL2**.

Установка и отключение будильника

Когда на экране отображается настройка будильника, последовательно нажимайте **AL1/AL2** для включения или отключения будильника.

- ↳ При включенном будильнике на экране отображается индикация [ AL 1] или [ AL 2].
- ↳ Если будильник выключен, индикация [ AL 1] или [ AL 2] исчезнет.

Повторный сигнал будильника

Во время звучания сигнала будильника нажмите **SNOOZE**.

- ↳ Сигнал выключится, и загорится значок будильника.
- ↳ Сигнал будильника повторится через 9 минут.

Примечание

- Если устройство работает от батарей, в качестве источника сигнала можно выбрать только зуммер.

Выключение сигнала будильника

При срабатывании сигнала будильника нажмите **AL1** или **AL2** соответственно.

↳ Будильник выключится, однако настройки будут сохранены.



Совет

- Чтобы выключить сигнал будильника, можно также нажать \odot . Устройство переключится на последний выбранный источник.
- Сигнал будильника также можно отключить, нажав и удерживая \odot , при этом устройство перейдет в режим ожидания.
- Сигнал будильника будет звучать в течение 30 минут, если его не отключить.
- Сначала сигнал будильника будет относительно тихим, затем в течение 90 секунд его громкость будет постепенно увеличиваться до максимального уровня.

Настройка яркости дисплея

Последовательно нажимайте **BRIGHTNESS** для настройки уровня яркости дисплея (когда сигнал будильника выключен).



Примечание

- Уровень яркости нельзя настроить, если устройство работает от батарей.

Установка таймера отключения

Данная система может автоматически переключаться в режим ожидания по истечении установленного периода времени.

Последовательно нажимайте кнопку **SLEEP**, чтобы выбрать интервал: 120, 90, 60, 45, 30 или 15 минут.

↳ Когда таймер отключения активирован, на дисплее отображается индикация $\cdot z z$.

Сброс таймера отключения

- 1 Последовательно нажимайте кнопку **SLEEP** до появления индикации [OFF] (Отключено).
 - ↳ После сброса таймера отключения индикация $\cdot z z$ исчезнет с дисплея.

7 Настройка звука

Регулировка уровня громкости

Чтобы постепенно увеличить/уменьшить уровень звука, в процессе воспроизведения нажмите кнопку **VOL +/-**.



Совет

- Чтобы быстро увеличить/уменьшить уровень звука, нажмите и удерживайте кнопку **VOL +/-**.

Выбор звукового эффекта

Чтобы выбрать предустановленный звуковой эффект и включить или выключить динамическое усиление низких частот, в процессе воспроизведения последовательно нажимайте кнопку **SET TIME**.



Примечание

- Устройство поддерживает следующие звуковые эффекты: **[POP]** (поп), **[JAZZ]** (джаз), **[ROCK]** (рок), **[CLAS]** (классика) и **[FLAT]** (без эффектов).
- Если включена функция динамического усиления низких частот, отображается индикация **[DBB]**.

8 Сведения об изделии

Примечание

- Информация о продукте может быть изменена без предварительного уведомления.

Характеристики

Усилитель

Общая выходная мощность	2 × 3 Вт (среднеквадр.)
Частотный отклик	80 Гц—16 кГц ±3 дБ
Отношение сигнал/шум	≥ 67 дБА
Вход Aux (аудиовход)	600 мВ (среднеквадр.), 22 кОм

FM

Частотный диапазон	FM 87,5 - 108 МГц
Шкала настройки	50 кГц
- Моно, отношение сигнал/шум: 26 дБ	< 22 дБ отн. ур. 1 фВт
- Stereo, отношение сигнал/шум: 46 дБ	< 43 дБ
Чувствительность поиска	> 28 дБ
Коэффициент нелинейных искажений	< 2 %
Отношение сигнал/шум	> 50 дБ

Акустические системы

Сопrotивление АС	4 Ом
Акустический преобразователь	58 мм, полного диапазона
Чувствительность	83 дБ/1 м/1 Вт

Общая информация

Сеть переменного тока	110— 240 В~, 50/60 Гц
Энергопотребление во время работы	28 Вт
Энергопотребление в режиме ожидания (дисплей часов)	< 1 Вт
Размеры	
- Основное устройство (Ш × В × Г)	260 × 137 × 185 мм
Вес (основное устройство, без упаковки)	1,13 кг

9 Устранение неисправностей



Внимание

- Запрещается снимать корпус устройства.

Для сохранения действия условий гарантии запрещается самостоятельно ремонтировать систему.

При возникновении неполадок в процессе использования данной системы перед обращением в сервисную службу проверьте следующие пункты. Если не удастся решить проблему, посетите веб-сайт Philips (www.philips.com/support). При обращении в компанию Philips устройство должно находиться рядом, и номер модели и серийный номер должны быть доступны.

Отсутствует питание

- Проверьте правильность подключения сетевой вилки.
- Проверьте наличие электропитания в сетевой розетке.
- Проверьте правильность установки элементов питания.

Нет звука

- Регулировка громкости.
- Убедитесь, что устройство не выполняет автоматический поиск. В процессе автоматического поиска звук отключается.

Устройство не реагирует на команды

- Извлеките батареи из основного устройства (если они установлены), отключите сетевую вилку от розетки электросети и подключите повторно, а затем снова включите устройство.

Плохой прием радиосигнала

- Увеличьте расстояние между системой и телевизором или видеомагнитофоном.
- Полностью расправьте антенну FM.

Таймер не работает

- Правильно установите часы.
- Включите таймер.

Настройка часов/таймера удалена

- Произошел сбой питания или сетевой кабель был отключен.
- Переустановите часы/таймер.



2014 © WOOX Innovations Limited.

All rights reserved.

This product was brought to the market by WOOX Innovations Limited or one of its affiliates, further referred to in this document as WOOX Innovations, and is the manufacturer of the product. WOOX Innovations is the warrantor in relation to the product with which this booklet was packaged. Philips and the Philips Shield Emblem are registered trademarks of Koninklijke Philips N.V.

AJ7050D_UM_12_V2.0

