

Siempre a su disposición para ayudarle

Para registrar su producto y obtener información de contacto y asistencia, visite www.philips.com/welcome

AJ7050D



Manual del usuario

PHILIPS

Contenido

1	Importante	2
	Seguridad	2
	Aviso	4

2	El sistema Docking	5
	Introducción	5
	Contenido de la caja	5
	Descripción de la unidad principal	6

3	Introducción	8
	Instalación de las pilas	8
	Conexión de la alimentación	8
	Encendido	8
	Pasar al modo de espera	9
	Ajuste de hora y fecha	9

4	Reproducción	10
	Reproducción desde el iPod/iPhone/iPad	10
	Reproducción desde un dispositivo externo	10

5	Cómo escuchar la radio	11
	Sintonización de una emisora de radio	11
	Programación de las emisoras de radio	11

6	Otras funciones	12
	Ajuste del temporizador de alarma	12
	Ajuste del temporizador de desconexión automática	13
	Ajuste del brillo de la pantalla	13

7	Ajuste del sonido	14
	Ajuste del nivel de volumen	14
	Selección de un efecto de sonido	14

8	Información del producto	15
	Especificaciones	15

9	Solución de problemas	16
----------	------------------------------	-----------

1 Importante

Seguridad

Atención a estos símbolos de seguridad



El símbolo del rayo indica que los componentes sin aislamiento dentro de la unidad pueden generar una descarga eléctrica. Para la seguridad de todas las personas de su hogar, no quite la cubierta del producto.

El signo de exclamación indica características importantes cuya información debe leer en los manuales adjuntos a fin de evitar problemas en el funcionamiento y en el mantenimiento.

ADVERTENCIA: Para reducir el riesgo de incendio o descarga eléctrica, el aparato no debe exponerse a la lluvia ni a la humedad ni se deben colocar sobre éste objetos que contengan líquidos.

ATENCIÓN: Para evitar riesgos de descarga eléctrica, el ancho de los conectores planos debe coincidir con el ancho de la ranura de conexión y el enchufe debe insertarse por completo.

Instrucciones de seguridad importantes

- ① Lea estas instrucciones.
- ② Guarde estas instrucciones.
- ③ Preste atención a todas las advertencias.
- ④ Siga todas las instrucciones.
- ⑤ No use este aparato cerca del agua.
- ⑥ Utilice únicamente un paño seco para la limpieza.
- ⑦ No bloquee las aberturas de ventilación. Realice la instalación de acuerdo con las indicaciones del fabricante.
- ⑧ No instale cerca ninguna fuente de calor como, por ejemplo, radiadores, rejillas de calefacción, hornos u otros aparatos que produzcan calor (incluidos los amplificadores).
- ⑨ Evite que el cable de alimentación se pise o se doble, en particular junto a los enchufes, tomas de corriente y en el punto donde sale del aparato.
- ⑩ Use exclusivamente los dispositivos/ accesorios indicados por el fabricante.
- ⑪ Desenchufe el aparato durante las tormentas eléctricas o cuando no lo utilice durante un periodo largo de tiempo.
- ⑫ El servicio técnico debe realizarlo siempre personal cualificado. Se requerirá servicio de asistencia técnica cuando el aparato sufra algún tipo de daño como, por ejemplo, que el cable de alimentación o el enchufe estén dañados, que se haya derramado líquido o hayan caído objetos dentro del aparato, que éste se haya expuesto a la lluvia o humedad, que no funcione normalmente o que se haya caído.

- 13) ATENCIÓN con el uso de las pilas.**
Para evitar fugas de las pilas que puedan causar lesiones corporales, daños en la propiedad o a la unidad:
- Instale todas las pilas correctamente, siguiendo las indicaciones de los polos + y - de la unidad.
 - No mezcle pilas (antiguas y nuevas, o de carbón y alcalinas, etc.).
 - Quite las pilas cuando no use la unidad durante un periodo largo de tiempo.
 - No exponga las pilas (batería o pilas instaladas) a temperaturas altas como, por ejemplo, la luz solar, el fuego o similares.
- 14) No exponga el aparato a goteos ni salpicaduras.**
- 15) No coloque sobre el aparato objetos que puedan suponer un peligro (por ejemplo, objetos que contengan líquido o velas encendidas).**
- 16) Si usa el enchufe de alimentación o un adaptador para desconectar el aparato, deberá tenerlos siempre a mano.**

Notas importantes para usuarios del Reino Unido

Fusible de alimentación

Esta información se aplica sólo a productos con un enchufe de Reino Unido.

Este producto está equipado con un enchufe moldeado aprobado. Si reemplaza el fusible, utilice uno con:

- las clasificaciones mostradas en la clavija,
- una aprobación BS 1362, y
- la marca de aprobación ASTA.

Póngase en contacto con su proveedor si no está seguro acerca de qué tipo de fusible debe utilizar.

Precaución: Para cumplir la directiva de EMC (2004/108/EC), no separe el enchufe del cable de alimentación.

Cómo conectar un enchufe

Los hilos del cable de alimentación tienen los colores siguientes: azul = neutro (N), marrón = activo (L).

Si los colores no se corresponden con los colores de su clavija, identifique los terminales de su clavija de la siguiente forma:

- 1** Conecte el cable azul al terminal marcado con una N o de color negro.
- 2** Conecte el cable marrón al terminal marcado con una L o de color rojo.
- 3** No conecte ningún cable al terminal de tierra del enchufe, marcado con una E (o "e") o de color verde (o verde y amarillo).

Antes de volver a colocar la cubierta del enchufe, asegúrese de que la mordaza del cable está sujeta sobre el revestimiento del cable y no sobre los dos hilos del cable.

Copyright en el Reino Unido

Es posible que la grabación o reproducción de material requiera una autorización. Consulte la Copyright Act (ley sobre copyright) de 1956 y The Performer's Protection Acts (leyes de protección de los intérpretes) de 1958 a 1972.



Advertencia

- No quite nunca la carcasa de este aparato.
- No lubrique ninguna pieza de este aparato.
- No coloque nunca este aparato sobre otro equipo eléctrico.
- No exponga el aparato a la luz solar directa, al calor o a las llamas.
- Asegúrese de tener siempre un fácil acceso al cable de alimentación, al enchufe o al adaptador para desconectar el aparato de la corriente.

Aviso



Este producto cumple los requisitos de interferencias de radio de la Comunidad Europea.

Cualquier cambio o modificación que se realice en este dispositivo que no esté aprobada expresamente por WOOX Innovations puede anular la autoridad del usuario para utilizar el equipo.

Las especificaciones están sujetas a cambios sin previo aviso. WOOX se reserva el derecho a modificar los productos en cualquier momento sin tener la obligación de ajustar los suministros anteriores con arreglo a ello.



El producto ha sido diseñado y fabricado con materiales y componentes de alta calidad que pueden reciclarse y reutilizarse.



Cuando aparece este símbolo de cubo de basura tachado en un producto, significa que cumple la Directiva europea 2002/96/EC.

Infórmese sobre el sistema local de reciclaje de productos eléctricos y electrónicos.

Proceda conforme a la legislación local y no se deshaga de sus productos antiguos con la basura doméstica normal. La eliminación correcta del producto antiguo ayudará a evitar posibles consecuencias negativas para el medioambiente y la salud.



El producto contiene pilas cubiertas por la Directiva europea 2006/66/EC, que no se

pueden eliminar con la basura doméstica normal. Infórmese de la legislación local sobre la recogida selectiva de pilas ya que el desecho correcto ayuda a evitar consecuencias negativas para el medio ambiente y la salud.

Información medioambiental

Se ha suprimido el embalaje innecesario. Hemos intentado que el embalaje sea fácil de separar en tres materiales: cartón (caja), espuma de poliestireno (corcho) y polietileno (bolsas, lámina de espuma protectora).

El sistema se compone de materiales que se pueden reciclar y volver a utilizar si lo desmonta una empresa especializada. Siga la normativa local acerca del desecho de materiales de embalaje, pilas agotadas y equipos antiguos.

Made for

iPod iPhone iPad

“Diseñado para iPod”, “Diseñado para iPhone” y “Diseñado para iPad” significa que un accesorio electrónico ha sido diseñado para conectarse específicamente a un iPod, iPhone y iPad y ha sido certificado por el desarrollador para cumplir con los estándares de rendimiento de Apple. Apple no se hace responsable del funcionamiento de este dispositivo o de su cumplimiento con los estándares de seguridad o reguladores. Tenga en cuenta que el uso de este accesorio con iPod, iPhone o iPad puede afectar al rendimiento inalámbrico.

iPod y iPhone son marcas registradas de Apple Inc., registrada en EE.UU. y otros países. iPad es una marca comercial de Apple Inc.

Símbolo de equipo de Clase II:



Aparato de Clase II con doble aislamiento y sin toma de tierra protegida.



Nota

- La placa de identificación está situada en la parte posterior de la unidad.

2 El sistema Docking

Le felicitamos por su compra y le damos la bienvenida a Philips. Para beneficiarse totalmente de la asistencia que ofrece Philips, registre su producto en www.philips.com/welcome.

Introducción

Con esta unidad, puede disfrutar de la música del iPod/iPhone/iPad y escuchar la radio u otros dispositivos de audio.

El iPod/ iPhone/iPad y la radio se pueden establecer como fuentes de la alarma. Puede establecer dos alarmas que suenen a distintas horas.

Puede mejorar la salida de sonido con los siguientes efectos de sonido:

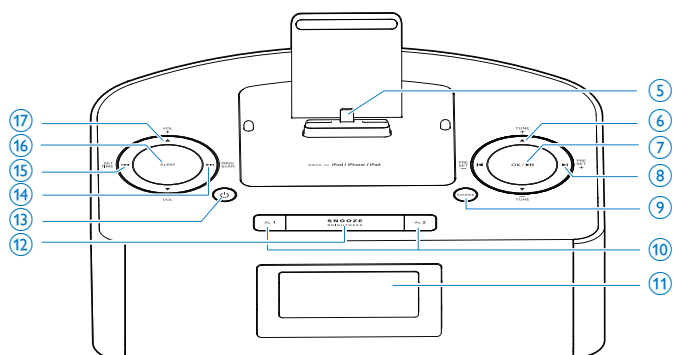
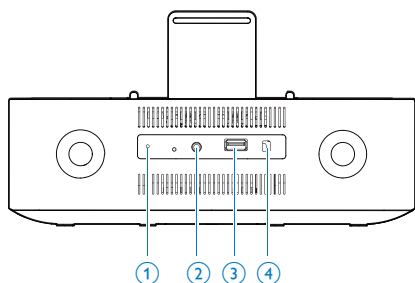
- Control digital del sonido (DSC)
- Refuerzo dinámico de graves (DBB)

Contenido de la caja

Compruebe e identifique el contenido del paquete:

- Unidad principal
- Materiales impresos

Descripción de la unidad principal



- ① **antena FM**
- ② **AUDIO IN**
 - Conecta un dispositivo de audio externo.
- ③ **Puerto de carga USB**
 - Carga un dispositivo portátil (como un dispositivo Apple de 30 patillas o un reproductor de MP3, etc.) a través de un cable USB (no suministrado).
- ④ **Cable de alimentación**
- ⑤ **Base para iPod/iPhone/iPad con conector Lightning**
- ⑥ **TUNE+/TUNE- (▲/▼)**
 - Durante el ajuste del reloj en el modo de espera, ajusta el formato de hora y la hora/los minutos.
 - Durante el ajuste de la alarma, ajusta el despertador y el volumen, y selecciona una fuente de sonido.
 - Sintoniza una emisora de audio FM.
- ⑦ **OK/▶||**
 - En el modo de base, inicia o pone en pausa la reproducción del iPod/iPhone/iPad.
 - En el modo FM, selecciona FM estéreo o FM mono.
 - Confirma la programación manual de las emisoras de radio FM.
- ⑧ **PRESET +/-PRESET - (◀/▶)**
 - Salta a la pista anterior/siguiente.
 - Selecciona un programa de radio presintonizado.

- En el modo de base, manténgalo pulsado para avanzar o retroceder rápidamente.

9 SOURCE

- Selecciona una fuente: DOCK, FM o AUDIO IN.

10 AL1/AL2

- Ajusta la alarma.
- Visualiza los ajustes de la alarma.
- Activa y desactiva el temporizador de la alarma.

11 Pantalla

- Muestra el estado actual.

12 SNOOZE/BRIGHTNESS

- Cómo posponer la alarma.
- Ajusta el brillo de la pantalla.

13

- Enciende la unidad o la cambia al modo de espera.
- Detiene la alarma.

14 PROG/SCAN ()

- Programa las emisoras de radio.
- Busca emisoras de radio automáticamente.
- En el modo de base, manténgalo pulsado para avanzar rápidamente.

15 SET TIME ()

- En el modo de espera, ajusta el mes, el día y el año.
- En los otros modos, activa/desactiva el efecto de sonido DBB (refuerzo dinámico de graves) o DSC (control digital del sonido).
- En el modo de base, manténgalo pulsado para retroceder rápidamente.

16 SLEEP

- Ajusta el temporizador de desconexión automática.

17 VOL +/VOL - (/)

- Sube/baja el volumen.

3 Introducción



Precaución

- El uso de controles, los ajustes o el funcionamiento distintos a los aquí descritos pueden producir exposición a la radiación u otras situaciones de peligro.

Siga siempre las instrucciones de este capítulo en orden.

Si se pone en contacto con Philips, se le preguntará el número de serie y de modelo del aparato. El número de modelo y el número de serie están en la parte inferior del aparato. Escriba los números aquí:

Número de modelo

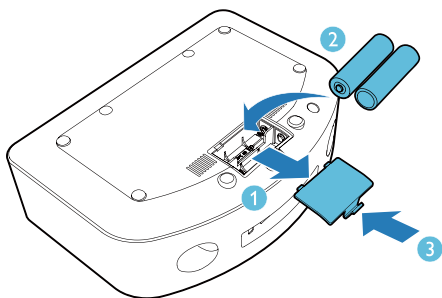
Número de serie

Instalación de las pilas



Nota

- La fuente de alimentación siempre debe ser de CA. Las pilas (no incluidas) sólo sirven en caso de fallo del suministro eléctrico.



- 1 Abra el compartimento de las pilas.
- 2 Inserte 2 pilas tamaño AAA con la polaridad (+/-) correcta, tal como se indica.

- 3 Cierre el compartimento de las pilas.



Precaución

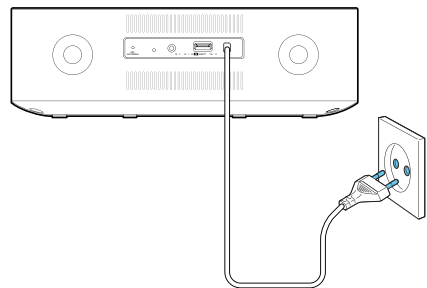
- Riesgo de explosión. Mantenga las pilas alejadas del calor; la luz del sol o el fuego. Nunca tire las pilas al fuego.
- Riesgo de menor duración de las pilas. Nunca mezcle pilas de diferentes marcas o tipos.
- Riesgo de daños en el dispositivo. Quite las pilas del control remoto si éste no se va a usar durante un periodo largo de tiempo.

Conexión de la alimentación




Precaución

- Riesgo de daños en el producto. Compruebe que el voltaje de alimentación se corresponde con el voltaje impreso en la parte inferior del aparato.
- Riesgo de descarga eléctrica. Cuando desenchufe el cable de alimentación de CA, tire siempre de la clavija de la toma. No tire nunca del cable.
- Antes de conectar el cable de alimentación de CA, asegúrese de que ha realizado correctamente las demás conexiones.
- Para desconectar el equipo de la red completamente, quite el cable de alimentación de la toma de pared.



- Conecte el cable de alimentación de CA a la toma de alimentación.

Encendido

- Pulse .
↳ La unidad cambia a la última fuente seleccionada.

Pasar al modo de espera

- Pulse \odot de nuevo para cambiar la unidad a modo de espera.
 - ↳ Si la fecha y la hora están ajustadas, aparecerán en el panel de visualización.

Ajuste de hora y fecha

- 1 En el modo de espera, mantenga pulsado **SET TIME** durante 2 segundos.
 - ↳ [24H] comienza a parpadear y se oye un pitido.
- 2 Pulse **TUNE+** o **TUNE-** para seleccionar el formato de 12/24 horas.
- 3 Pulse **OK** para confirmar.
 - ↳ Se mostrará 00:00 y los dígitos de la hora empezarán a parpadear.
- 4 Repita los pasos 2 y 3 para ajustar la hora, los minutos, el mes, el día y el año.



Consejo

- En el formato de 12 horas aparece [MONTH--DAY].
- En el formato de 24 horas aparece [DAY--MONTH].



Nota

- Cuando se conecta un iPhone/iPod/iPad, la unidad base sincroniza la hora con el iPod/iPhone/iPad automáticamente.

4 Reproducción

Reproducción desde el iPod/iPhone/iPad

Puede disfrutar del sonido del iPod/iPhone/iPad a través de esta unidad.

Modelos de iPod/iPhone/iPad compatibles

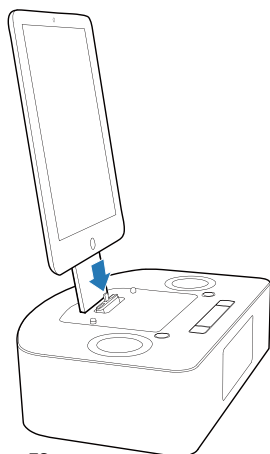
La unidad es compatible con los siguientes modelos de iPod, iPhone y iPad.

Diseñado para:

- iPod nano (7ª generación)
- iPod touch (5ª generación)
- iPad (4ª generación)
- iPad mini
- iPhone 5

Cómo escuchar el iPod/iPhone/iPad

- 1 Pulse **SOURCE** varias veces para seleccionar la fuente DOCK.
- 2 Cargue el iPhone/iPod/iPad.



- Para hacer una pausa/reanudar la reproducción, pulse ►||.
- Para saltar directamente a una pista, pulse ◀◀ / ▶▶.
- Para buscar durante la reproducción, mantenga pulsado ◀◀ / ▶▶ o **PRESET +/PRESET -** y después suéltelo para reanudar la reproducción normal.

Carga del iPod/iPhone/iPad

Si la unidad está conectada a la fuente de alimentación, el reproductor iPod/iPhone/iPad que esté colocado en la base comenzará a cargarse.

Consejo

- Para algunos modelos de iPod, la indicación de carga puede tardar hasta un minuto en aparecer.

Reproducción desde un dispositivo externo

También puede escuchar un dispositivo de audio externo a través de esta unidad.

- 1 Pulse **SOURCE** varias veces para seleccionar la fuente AUDIO-IN.
- 2 Conecte un cable de conexión de audio de 3,5 mm (no incluido) a:
 - la toma **AUDIO IN** (de 3,5 mm) situada en la parte posterior de la unidad.
 - la conexión para auriculares del dispositivo externo.↳ en la pantalla se desplaza el mensaje de texto [AUDIO IN] y se muestra la hora actual.
- 3 Comience la reproducción del dispositivo (consulte el manual de usuario del dispositivo).

5 Cómo escuchar la radio

Nota

- Esta unidad sólo recibe radio FM.

Sintonización de una emisora de radio

Consejo

- Para una recepción óptima, extienda por completo la antena FM y ajuste su posición.
- Coloque la antena lo más lejos posible de un televisor, grabador de vídeo u otra fuente de radiación.
- **[STEREO]** es el ajuste predeterminado para el modo de sintonizador.
- En el modo de sintonizador, puede pulsar **OK/▶▶** para alternar entre **[STEREO]** y **[MONO]**, y la unidad memoriza su ajuste incluso si la apaga o cambia a otras fuentes.

- 1 Pulse **SOURCE** varias veces para seleccionar el modo FM.
- 2 Mantenga pulsado **TUNE+/TUNE-** durante más de 2 segundos.
↳ La radio sintoniza automáticamente la siguiente emisora de recepción fuerte.
- 3 Repita el paso 2 para sintonizar más emisoras.
 - Para sintonizar una emisora de recepción débil, pulse **TUNE+/TUNE-** repetidamente hasta obtener una recepción óptima.

Programación de las emisoras de radio

Las presintonías le permiten guardar emisoras de radio y sintonizar rápidamente una emisora favorita.

Nota

- La lista de presintonías permite almacenar hasta 20 emisoras.
- Si la lista de presintonías está llena, la pantalla mostrará **[FULL]** (Llena).
- Si guarda una emisora de radio en una posición que ya estaba ocupada, la emisora de radio original se sustituirá.

Programación manual de emisoras de radio

1. Pulse **SOURCE** varias veces para acceder al modo FM.
2. Pulse **TUNE+/TUNE-** para sintonizar una emisora de radio.
3. Pulse **PROG/SCAN**.
↳ Parpadea un número de posición.
4. Pulse **OK** para guardar la emisora de radio actual en la posición seleccionada.

Consejo

- Pulse **PRESET +/PRESET -** para cambiar la posición en la que se guardará la emisora de radio.

Programación automática de emisoras de radio

- 1 Pulse **SOURCE** varias veces para acceder al modo FM.
- 2 Mantenga pulsado **PROG/SCAN**.
↳ La pantalla muestra **[AUTO]** (automático).
↳ La unidad empieza a buscar automáticamente las emisoras de radio disponibles y las almacena en la lista de presintonías.
- 3 Espere a que termine la búsqueda automática.
↳ La primera emisora de la lista de presintonías se emite automáticamente.

Selección de una emisora de radio presintonizada

- 1 Pulse **◀/▶** para seleccionar un número de presintonía.

6 Otras funciones

Ajuste del temporizador de alarma

Puede establecer dos alarmas a horas distintas.

Nota

- Asegúrese de que ha ajustado el reloj correctamente.

- 1 Mantenga pulsado **AL1** o **AL2**.
 - ↳ Los dígitos de la hora empiezan a parpadear y se oye un pitido.
 - ↳ [AL SET] (Ajuste de la alarma) parpadea en la pantalla.
- 2 Pulse **TUNE+/TUNE-** varias veces para ajustar la hora.
- 3 Pulse **OK** para confirmar.
 - ↳ Los dígitos de los minutos empezarán a parpadear.
 - ↳ [AL SET] (Ajuste de la alarma) parpadea en la pantalla.
- 4 Repita los pasos 2 y 3 para ajustar los minutos, seleccionar cuándo sonará la alarma y elegir la fuente de sonido y el volumen de la alarma.

Después de ajustar el volumen de la alarma, la unidad saldrá de la configuración de la alarma y se oirán dos pitidos.

Consejo

- Si selecciona **DOCK** como fuente de sonido para la alarma y no hay ningún dispositivo conectado, la alarma cambiará automáticamente al zumbador cuando suene la alarma.
- Si se ajustan ambas alarmas al mismo tiempo, solo sonará la alarma 1.

Visualización de los ajustes de la alarma

Pulse **AL1** o **AL2** para ver los ajustes de alarma.

Activación y desactivación del temporizador de alarma

Cuando se muestre un ajuste de alarma en la pantalla, pulse **AL1/AL2** varias veces para activar o desactivar el temporizador:

- ↳ Si el temporizador está activado, se muestra [🔊 AL1] o [🔊 AL2].
- ↳ Si el temporizador está desactivado, desaparece [🔊 AL1] o [🔊 AL2].

Posponer la alarma

Cuando suene la alarma, pulse **SNOOZE**.

- ↳ La alarma se detiene y el icono de la alarma parpadea.
- ↳ La alarma sonará de nuevo 9 minutos después.

Nota

- Cuando se utilizan pilas, la alarma solo puede utilizar el zumbador como fuente de sonido.

Cómo detener el tono de la alarma

Cuando suene la alarma, pulse **AL1** o **AL2** según corresponda.

- ↳ La alarma se detiene pero los ajustes de la alarma se mantienen.

Consejo

- También puede pulsar **⏻** para detener la alarma. La unidad cambiará a la última fuente seleccionada.
- Si mantiene pulsado **⏻**, la alarma también se detendrá y la unidad cambiará al modo de espera.
- Si no detiene la alarma, sonará durante 30 minutos.
- Cuando suene una alarma, comenzará con un volumen relativamente bajo y aumentará gradualmente hasta el volumen máximo de la alarma en 90 segundos.

Ajuste del temporizador de desconexión automática

Esta unidad se puede poner automáticamente en modo de espera transcurrido un periodo de tiempo determinado.

Pulse **SLEEP** varias veces para seleccionar entre 120, 90, 60, 45, 30 y 15 minutos.

- ↳ Si el temporizador de desconexión automática está activado, la pantalla muestra „zZ”.

Para desactivar el temporizador de desconexión automática

- 1 Pulse **SLEEP** repetidamente hasta que se muestre [OFF] (desactivado).
 - ↳ Si el temporizador de desconexión automática está desactivado, „zZ” desaparece de la pantalla.

Ajuste del brillo de la pantalla

Cuando no esté sonando ninguna alarma, pulse **BRIGHTNESS** varias veces para seleccionar diferentes niveles de brillo de la pantalla.



Nota

- Al utilizar la unidad con pilas, no es posible seleccionar los niveles de brillo.

7 Ajuste del sonido

Ajuste del nivel de volumen

Durante la reproducción, pulse **VOL +/-** para aumentar/reducir el nivel de volumen paso a paso.



Consejo

- Mantenga pulsado **VOL +/-** para aumentar/reducir el volumen a mayor velocidad.

Selección de un efecto de sonido

Durante la reproducción, pulse **SET TIME** varias veces para seleccionar un efecto de sonido preestablecido y activar/desactivar la mejora dinámica de graves.



Nota

- La unidad es compatible con los siguientes efectos de sonido: **[POP]** (pop), **[JAZZ]** (jazz), **[ROCK]** (rock), **[CLAS]** (clásica) y **[FLAT]** (sin efectos).
- Si se activa la mejora dinámica de graves, aparece **[DBB]**.

8 Información del producto



Nota

- La información del producto puede cambiar sin previo aviso.

Especificaciones

Amplificador

Potencia de salida total	2 x 3 W RMS
Respuesta de frecuencia	80 Hz-16 kHz ±3 dB
Relación señal/ruido	≥ 67 dBA
Entrada auxiliar (entrada de audio)	600 mV RMS 22 kohmios

FM

Rango de sintonización	FM 87,5 - 108 MHz
Intervalo de sintonización	50 kHz
- Mono, relación S/R	26 dB
- Estéreo, relación S/R	46 dB
Sensibilidad de búsqueda	< 28 dBf
Distorsión armónica total	<2%
Relación señal/ruido	>50 dB

Altavoces

Impedancia del altavoz	4 ohmios
Controlador de altavoz	58 mm de rango completo
Sensibilidad	83 dB/1 m/1 W

Información general

Alimentación de CA	110-240 V~, 50/60 Hz
Consumo de energía en funcionamiento	28 W
Consumo en modo de espera (pantalla de reloj)	<1 W
Dimensiones	
- Unidad principal (ancho x alto x profundo)	260 x 137 x 185 mm
Peso (unidad principal, sin embalaje)	1,13 kg

9 Solución de problemas



Precaución

- No quite nunca la carcasa de este aparato.

Para que la garantía mantenga su validez, no trate nunca de reparar el sistema usted mismo.

Si tiene problemas al usar este aparato, compruebe los siguientes puntos antes de llamar al servicio técnico. Si no consigue resolver el problema, vaya al sitio Web de Philips (www.philips.com/support). Cuando se ponga en contacto con Philips, asegúrese de que el dispositivo esté cerca y de tener a mano el número de modelo y el número de serie.

No hay alimentación

- Asegúrese de que el enchufe de alimentación de CA de la unidad esté bien conectado.
- Asegúrese de que haya corriente en la toma de CA.
- Asegúrese de que las pilas están insertadas correctamente.

No hay sonido

- Ajuste el volumen.
- Compruebe si la unidad está realizando una búsqueda automática. El volumen se silencia durante el proceso de búsqueda automática.

La unidad no responde

- Quite las pilas de la unidad principal (si están insertadas), desconecte y vuelva a conectar el enchufe de alimentación de CA y encienda la unidad de nuevo.

La recepción de radio es débil

- Aumente la distancia entre la unidad y el televisor o el vídeo.
- Extienda por completo la antena FM.

El temporizador no funciona

- Ajuste el reloj correctamente.
- Active el temporizador.

Se ha borrado el ajuste del reloj o del temporizador

- Se ha interrumpido la corriente eléctrica o se ha desconectado el enchufe de alimentación.
- Restablezca el reloj/temporizador.



2014 © WOOX Innovations Limited.

All rights reserved.

This product was brought to the market by WOOX Innovations Limited or one of its affiliates, further referred to in this document as WOOX Innovations, and is the manufacturer of the product. WOOX Innovations is the warrantor in relation to the product with which this booklet was packaged. Philips and the Philips Shield Emblem are registered trademarks of Koninklijke Philips N.V.

AJ7050D_UM_12_V2.0

