

Πάντα δίπλα σας

Καταχωρήστε το προϊόν σας και λάβετε υποστήριξη από τη διεύθυνση
www.philips.com/welcome

AJ7050D

Απορίες;
Ρωτήστε τη
Philips



Εγχειρίδιο χρήσης

PHILIPS

Πίνακας περιεχομένων

1	Σημαντικό	2
	Ασφάλεια	2
	Σημείωση	4

2	Σύνδεση συστήματος ψυχαγωγίας	6
	Εισαγωγή	6
	Περιεχόμενα συσκευασίας	6
	Επισκόπηση της κύριας μονάδας	7

3	Ξεκινήστε	9
	Τοποθέτηση μπαταριών	9
	Σύνδεση στο ρεύμα	9
	Ενεργοποίηση	10
	Θέση σε κατάσταση αναμονής	10
	Ρύθμιση ώρας και ημερομηνίας	10

4	Αναπαραγωγή	11
	Αναπαραγωγή από iPod/iPhone/iPad	11
	Αναπαραγωγή από εξωτερική συσκευή	11

5	Ακρόαση ραδιοφώνου	12
	Συντονισμός σε ραδιοφωνικό σταθμό	12
	Προγραμματισμός ραδιοφωνικών σταθμών	12

6	Άλλες λειτουργίες	14
	Ρύθμιση αφύπνισης	14
	Ρύθμιση χρονοδιακόπτη διακοπής λειτουργίας	15
	Προσαρμογή φωτεινότητας οθόνης	15

7	Προσαρμογή ήχου	16
	Προσαρμογή επιπέδου έντασης	16
	Επιλογή ηχητικού φέ	16

8	Πληροφορίες προϊόντος	17
	Προδιαγραφές	17

9	Αντιμετώπιση προβλημάτων	18
----------	---------------------------------	----

1 Σημαντικό

Ασφάλεια

Αναγνώριση συμβόλων ασφαλείας



Ο «κεραυνός» υποδηλώνει μη μονωμένο υλικό στη μονάδα σας, το οποίο μπορεί να προκαλέσει ηλεκτροπληξία. Για την ασφάλεια όλων, μην αφαιρείτε το κάλυμμα το προϊόντος.

Το «θαυμαστικό» εφιστά την προσοχή σε χαρακτηριστικά, για τα οποία θα πρέπει να διαβάσετε προσεκτικά το επισυναπτόμενο υλικό τεκμηρίωσης, έτσι ώστε να αποφύγετε προβλήματα κατά τη λειτουργία και τη συντήρηση.

ΠΡΟΕΙΔΟΠΟΙΗΣΗ: Για να μειώσετε τον κίνδυνο πυρκαγιάς ή ηλεκτροπληξίας, μην εκθέτετε τη συσκευή σε βροχή ή υγρασία και μην τοποθετείτε αντικείμενα που περιέχουν υγρά, όπως ανθοδοχεία, πάνω σε αυτήν.

ΠΡΟΣΟΧΗ: Για να αποφύγετε τον κίνδυνο ηλεκτροπληξίας, φροντίστε ώστε το πλατύ πτερύγιο του βύσματος να ταιριάζει με την πλατιά υποδοχή και να εισάγετε πλήρως.

Σημαντικές οδηγίες ασφαλείας

- 1 Διαβάστε αυτές τις οδηγίες.
- 2 Φυλάξτε αυτές τις οδηγίες.

- 3 Τηρείτε όλες τις προειδοποιήσεις.
- 4 Ακολουθήστε όλες τις οδηγίες.
- 5 Μην χρησιμοποιείτε τη συσκευή κοντά σε νερό.
- 6 Καθαρίζετε μόνο με στεγνό πανί.
- 7 Μην καλύπτετε τις οπές εξαερισμού. Εγκαταστήστε τη μονάδα σύμφωνα με τις οδηγίες του κατασκευαστή.
- 8 Μην εγκαταστήσετε τη μονάδα κοντά σε πηγές θερμότητας όπως σώματα καλοριφέρ, ανοίγματα εκροής θερμού αέρα, φούρνους ή άλλες συσκευές (συμπεριλαμβανομένων ενισχυτών) που παράγουν θερμότητα.
- 9 Προστατέψτε το καλώδιο ρεύματος ώστε να μην πατηθεί ή κοπεί, ειδικά στα βύσματα, στις υποδοχές κυκλώματος και στο σημείο όπου εξέρχονται από τη συσκευή.
- 10 Χρησιμοποιείτε μόνο μέρη/εξαρτήματα εγκεκριμένα από τον κατασκευαστή.
- 11 Αποσυνδέστε τη συσκευή από την πρίζα κατά τη διάρκεια καταιγίδων ή όταν δεν χρησιμοποιείται για μεγάλο χρονικό διάστημα.
- 12 Οποιαδήποτε επισκευή πρέπει να γίνεται από εξειδικευμένο προσωπικό. Είναι απαραίτητη η επισκευή της συσκευής όταν έχει υποστεί οποιαδήποτε βλάβη, όπως εάν υποστεί βλάβη το καλώδιο ή το βύσμα τροφοδοσίας, εάν χυθεί υγρό ή πέσουν αντικείμενα πάνω στη συσκευή, εάν η συσκευή εκτεθεί σε βροχή ή υγρασία, εάν δεν λειτουργεί κανονικά ή έχει πέσει.
- 13 **ΠΡΟΕΙΔΟΠΟΙΗΣΗ** για τη χρήση της μπαταρίας – Προς αποφυγή διαρροής του υγρού της μπαταρίας που μπορεί να προκαλέσει τραυματισμό, καταστροφή ιδιοκτησίας ή βλάβη στη μονάδα:

- Τοποθετείτε τις μπαταρίες σωστά, με τις ενδείξεις πολικότητας + και - όπως υποδεικνύονται στη μονάδα.
 - Μην συνδυάζετε μπαταρίες διαφορετικού τύπου (παλιές με καινούργιες ή μπαταρίες άνθρακα με αλκαλικές κ.λπ.).
 - Αφαιρείτε τις μπαταρίες όταν η μονάδα δεν πρόκειται να χρησιμοποιηθεί για μεγάλο χρονικό διάστημα.
 - Οι μπαταρίες (πακέτο μπαταριών ή εγκατεστημένες μπαταρίες) δεν πρέπει να εκτίθενται σε υπερβολική θερμότητα όπως ήλιο, φωτιά κ.λπ.
- 14 Η συσκευή δεν πρέπει να εκτίθεται σε υγρά.
- 15 Μην τοποθετείτε πηγές κινδύνου πάνω στη συσκευή (π.χ. αντικείμενα που περιέχουν υγρά, αναμμένα κεριά).
- 16 Όταν ως συσκευή αποσύνδεσης χρησιμοποιείται το βύσμα τροφοδοσίας ή ένας συζευκτήρας συσκευής, η συσκευή αποσύνδεσης παραμένει λειτουργική.

Σημαντικές σημειώσεις για χρήστες στο Ηνωμένο Βασίλειο

Ασφάλεια ρεύματος

Οι παρούσες πληροφορίες ισχύουν μόνο για προϊόντα με βύσμα βρετανικού τύπου.

Το συγκεκριμένο προϊόν διαθέτει εγκεκριμένο χυτό ρευματολήπτη. Εάν αντικαταστήσετε την ασφάλεια, χρησιμοποιήστε μία με:

- τις τιμές που αναγράφονται στο βύσμα,
- έγκριση BS 1362 και
- τη σήμανση έγκρισης ASTA.

Επικοινωνήστε με τον αντιπρόσωπό σας, εάν δεν είστε βέβαιοι για τον τύπο ασφάλειας που πρέπει να χρησιμοποιήσετε.

Προσοχή: Για να συμμορφωθείτε με την οδηγία EMC (2004/108/EK), μην αφαιρέσετε το βύσμα από το τροφοδοτικό καλώδιο.

Πώς να συνδέσετε το βύσμα

Τα επιμέρους καλώδια στο καλώδιο τροφοδοσίας έχουν την παρακάτω χρωματική επισήμανση: μπλε = ουδέτερος (N), καφέ = φάση (L).

Αν τα χρώματα δεν αντιστοιχούν στα χρώματα του βύσματός σας, προσδιορίστε τους ακροδέκτες στο βύσμα σας ως εξής:

- 1 Συνδέστε το μπλε καλώδιο με τον ακροδέκτη που φέρει την επισήμανση N ή έχει μαύρο χρώμα.
- 2 Συνδέστε το καφέ καλώδιο με τον ακροδέκτη που φέρει την επισήμανση L ή έχει κόκκινο χρώμα.
- 3 Μην συνδέσετε κανένα καλώδιο στον ακροδέκτη γείωσης του βύσματος που φέρει την επισήμανση E (ή e) ή έχει πράσινο (ή πράσινο και κίτρινο) χρώμα.

Πριν αντικαταστήσετε το κάλυμμα του βύσματος, βεβαιωθείτε ότι ο σφιγκτήρας του καλωδίου είναι στερεωμένος πάνω από τη θήκη του καλωδίου, και όχι απλά πάνω από τα δύο σύρματα στο καλώδιο.

Κατοχυρωμένα πνευματικά δικαιώματα στο Ηνωμένο Βασίλειο

Για την εγγραφή και την αναπαραγωγή υλικού ενδέχεται να απαιτείται συγκατάθεση, δείτε το Νόμο περί Πνευματικών Δικαιωμάτων του 1956 και τους Νόμους περί Προστασίας των Πνευματικών Δημιουργιών από το 1958 έως το 1972.



Προειδοποίηση

- Μην αφαιρείτε ποτέ το περίβλημα αυτής της συσκευής.
- Μην λιπαίνετε κανένα τμήμα αυτής της συσκευής.
- Μην τοποθετείτε τη συσκευή επάνω σε άλλο ηλεκτρικό εξοπλισμό.
- Διατηρείτε τη συσκευή μακριά από άμεσο ηλιακό φως, γυμνή φλόγα ή θερμότητα.
- Βεβαιωθείτε ότι έχετε πάντα εύκολη πρόσβαση στο καλώδιο ρεύματος, την πρίζα ή το τροφοδοτικό ώστε να αποσυνδέσετε τη συσκευή από το ρεύμα.

Σημείωση



Το παρόν προϊόν συμμορφώνεται με τις προδιαγραφές της Ευρωπαϊκής Κοινότητας για παρεμβολές ραδιοφωνικών σημάτων.

Οποιοσδήποτε αλλαγές ή τροποποιήσεις πραγματοποιηθούν στη συσκευή χωρίς τη ρητή έγκριση της WOOX Innovations ενδέχεται να ακυρώσουν το δικαίωμα του χρήστη για λειτουργία της συσκευής.

Οι προδιαγραφές ενδέχεται να αλλάξουν χωρίς προειδοποίηση. Η WOOX διατηρεί το δικαίωμα να αλλάξει τα προϊόντα της οποιαδήποτε στιγμή χωρίς να είναι υποχρεωμένη να προσαρμόσει αντίστοιχα τα αποθέματά της.



Το προϊόν είναι σχεδιασμένο και κατασκευασμένο από υψηλής ποιότητας υλικά και εξαρτήματα, τα οποία μπορούν να ανακυκλωθούν και να επαναχρησιμοποιηθούν.



Όταν ένα προϊόν διαθέτει το σύμβολο ενός διαγραμμένου κάδου απορριμμάτων με ρόδες, το προϊόν αυτό καλύπτεται από την Ευρωπαϊκή Οδηγία 2002/96/EK.

Ενημερωθείτε σχετικά με το τοπικό σύστημα ξεχωριστής συλλογής ηλεκτρικών και ηλεκτρονικών προϊόντων.

Μην παραβαίνετε τους τοπικούς κανονισμούς και μην απορρίπτετε τα παλιά προϊόντα μαζί με τα υπόλοιπα οικιακά απορρίμματα. Η σωστή μέθοδος απόρριψης των παλιών σας προϊόντων συμβάλλει στην αποφυγή αρνητικών επιπτώσεων για το περιβάλλον και την ανθρώπινη υγεία.



Το προϊόν σας περιέχει μπαταρίες οι οποίες καλύπτονται από την Ευρωπαϊκή Οδηγία 2006/66/EK και δεν μπορούν να απορριφθούν μαζί με τα συνηθισμένα οικιακά απορρίμματα. Ενημερωθείτε σχετικά με την ισχύουσα τοπική νομοθεσία για τη χωριστή συλλογή μπαταριών, καθώς η σωστή μέθοδος απόρριψης των μπαταριών συμβάλλει στην αποφυγή αρνητικών επιπτώσεων για το περιβάλλον και την ανθρώπινη υγεία.

Πληροφορίες σχετικά με την προστασία του περιβάλλοντος

Κάθε περιπτώ στοιχείο συσκευασίας έχει παραληφθεί. Η συσκευασία έχει γίνει έτσι ώστε να είναι εύκολος ο διαχωρισμός σε τρία υλικά: χαρτόνι (κουτί), αφρώδες πολυστυρένιο (υλικό προστασίας από χτυπήματα) και πολυαιθυλένιο (σακούλακια, προστατευτικό αφρώδες φύλλο).

Το σύστημα αποτελείται από υλικά που μπορούν να ανακυκλωθούν και να επαναχρησιμοποιηθούν εάν αποσυναρμολογηθεί από μια ειδικευμένη εταιρεία. Τηρείτε τους τοπικούς κανονισμούς σχετικά με την απόρριψη υλικών συσκευασίας, άδειων μπαταριών ή παλιού εξοπλισμού.

Made for

iPod iPhone iPad

Οι ονομασίες «Made for iPod», «Made for iPhone» και «Made for iPad» σημαίνουν ότι το ηλεκτρονικό εξάρτημα έχει σχεδιαστεί ειδικά για σύνδεση σε iPod, iPhone και iPad αντίστοιχα, καθώς και ότι έχει πιστοποιηθεί από τον κατασκευαστή του ότι πληροί τα πρότυπα απόδοσης της Apple. Η Apple δεν φέρει καμία ευθύνη για τη λειτουργία της παρούσας συσκευής ή της συμμόρφωσής της προς τα πρότυπα ασφαλείας και τα κανονιστικά πρότυπα. Να σημειωθεί ότι η χρήση του εν λόγω αξεσουάρ με iPod, iPhone

ή iPad ενδέχεται να επηρεάσει την ασύρματη απόδοση.

Οι ονομασίες iPod and iPhone είναι εμπορικά σήματα της Apple Inc., καταχωρημένα στις Η.Π.Α. και σε άλλες χώρες. Η ονομασία iPad είναι εμπορικό σήμα της Apple Inc.

Σύμβολο εξοπλισμού Class II:



Συσκευή CLASS II με διπλή μόνωση, χωρίς παρεχόμενη προστατευτική γείωση.



Σημείωση

- Η πινακίδα του τύπου βρίσκεται στο κάτω μέρος της μονάδας.

2 Σύνδεση συστήματος ψυχαγωγίας

Συγχαρητήρια για την αγορά σας και καλωσορίσατε στη Philips! Για να επωφεληθείτε πλήρως από την υποστήριξη που προσφέρει η Philips, καταχωρήστε το προϊόν σας στη διεύθυνση www.philips.com/welcome.

Εισαγωγή

Με αυτήν τη μονάδα, μπορείτε να απολαμβάνετε την αγαπημένη σας μουσική από iPod/iPhone/iPad και να ακούτε ραδιόφωνο ή μουσική από άλλες συσκευές ήχου.

Το iPod/iPhone/iPad και τα ραδιόφωνα μπορούν να οριστούν ως πηγές ήχου αφύπνισης. Μπορείτε επίσης να ρυθμίσετε δύο διαφορετικές ώρες αφύπνισης.

Μπορείτε να εμπλουτίσετε την έξοδο ήχου με τα παρακάτω εφέ ήχου:

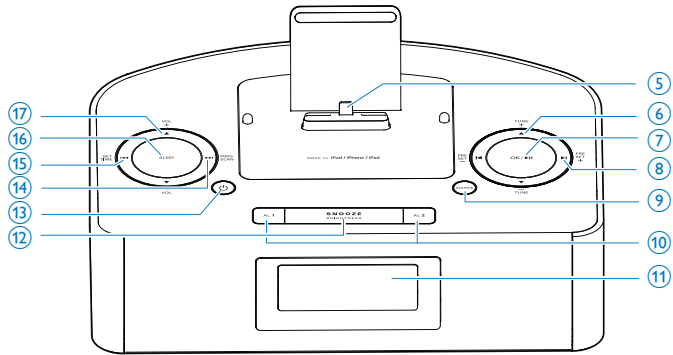
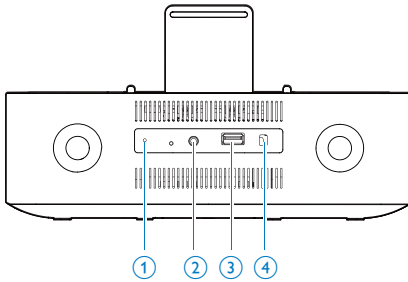
- Έλεγχος ψηφιακού ήχου (DSC)
- Δυναμική ενίσχυση μπάσων (DBB)

Περιεχόμενα συσκευασίας

Ελέγξτε και αναγνωρίστε τα περιεχόμενα της συσκευασίας:

- Κύρια μονάδα
- Εκτυπωμένο υλικό

Επισκόπηση της κύριας μονάδας



① Κεραία FM

② AUDIO IN

- Σύνδεση μιας εξωτερικής συσκευής ήχου.

③ Θύρα φόρτισης USB

- Φόρτιση μιας φορητής συσκευής (όπως Apple 30 ακίδων ή συσκευή MP3 κ.λπ.) μέσω καλωδίου USB (δεν παρέχεται).

④ Καλώδιο ρεύματος

⑤ Βάση σύνδεσης για iPod/iPhone/iPad με υποδοχή Lightning

⑥ TUNE+/TUNE-(▲ / ▼)

- Κατά τη ρύθμιση της ώρας σε λειτουργία αναμονής, ρύθμιση

μορφής ώρας και ρύθμιση της ώρας/λεπτών.

- Κατά τη ρύθμιση της αφύπνισης, προσαρμογή της ώρας και της έντασης ήχου της αφύπνισης, καθώς και επιλογή πηγής ήχου.
- Συντονισμός σε ραδιοφωνικό σταθμό FM.

⑦ OK/▶||

- Σε λειτουργία πηγής βάσης, έναρξη ή προσωρινή διακοπή αναπαραγωγής από το iPod/iPhone/iPad.
- Σε λειτουργία FM, επιλογή στερεοφωνικού ή μονοφωνικού FM.
- Επιβεβαίωση μη αυτόματου προγραμματισμού ραδιοφωνικών σταθμών FM.

8 PRESET +/PRESET -(◀/▶)

- Μετάβαση στο προηγούμενο/επόμενο κομμάτι.
- Επιλογή προεπιλεγμένου ραδιοφωνικού προγράμματος.
- Σε λειτουργία βάσης, πατήστε παρατεταμένα για γρήγορη μετακίνηση προς τα εμπρός/προς τα πίσω.

9 SOURCE

- Επιλογή πηγής: DOCK, FM ή AUDIO IN.

10 AL1/AL2

- Ρύθμιση αφύπνισης.
- Προβολή ρυθμίσεων αφύπνισης.
- Ενεργοποίηση/απενεργοποίηση αφύπνισης.

11 Οθόνη ενδείξεων

- Εμφάνιση της τρέχουσας κατάστασης.

12 SNOOZE/BRIGHTNESS

- Επανάληψη αφύπνισης.
- Ρύθμιση φωτεινότητας οθόνης.

13 ⏻

- Ενεργοποίηση της μονάδας ή μετάβαση σε λειτουργία αναμονής.
- Διακοπή αφύπνισης.

14 PROG/SCAN (▶▶)

- Προγραμματισμός ραδιοφωνικών σταθμών.
- Αυτόματη σάρωση για ραδιοφωνικούς σταθμούς.
- Σε λειτουργία βάσης, πατήστε παρατεταμένα για γρήγορη μετακίνηση προς τα εμπρός.

15 SET TIME (◀◀)

- Σε λειτουργία αναμονής, ρύθμιση μήνα, ημέρας και έτους.

- Στις άλλες λειτουργίες, ενεργοποίηση/απενεργοποίηση είτε της Δυναμικής ενίσχυσης μπάσων (DBB) είτε του Ελέγχου ψηφιακού ήχου (DSC).
- Σε λειτουργία βάσης, πατήστε παρατεταμένα για γρήγορη μετακίνηση προς τα πίσω.

16 SLEEP

- Ρύθμιση χρονοδιακόπτη διακοπής λειτουργίας.

17 VOL +/VOL -(▲/▼)

- Αύξηση/μείωση της έντασης του ήχου.

3 Ξεκινήστε



Προσοχή

- Η χρήση διαφορετικών χειριστριών ή προσαρμογών ή η εφαρμογή διαδικασιών διαφορετικών από αυτές που υποδεικνύονται στο παρόν εγχειρίδιο μπορεί να προκαλέσει επικίνδυνη έκθεση σε ακτινοβολία ή άλλες μη ασφαλείς λειτουργίες.

Ακολουθείτε πάντα τις οδηγίες στο παρόν κεφάλαιο με τη σειρά που αναφέρονται.

Εάν επικοινωνήσετε με τη Philips, θα σας ζητηθεί ο αριθμός μοντέλου και ο αριθμός σειράς της συσκευής. Ο αριθμός μοντέλου και ο αριθμός σειράς βρίσκονται στο κάτω μέρος της συσκευής. Σημειώστε τους αριθμούς εδώ:

Αριθμός μοντέλου

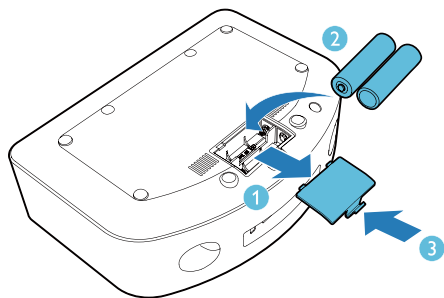
Αριθμός σειράς

Τοποθέτηση μπαταριών



Σημείωση

- Μπορείτε να χρησιμοποιήσετε μόνο εναλλασόμενο ρεύμα (AC) ως τροφοδοσία. Οι μπαταρίες (δεν παρέχονται) χρησιμοποιούνται μόνο ως εφεδρικό μέσο.



- 1 Ανοίξτε τη θήκη μπαταριών.
- 2 Τοποθετήστε 2 μπαταρίες AAA με σωστή πολικότητα (+/-), όπως υποδεικνύεται.
- 3 Κλείστε τη θήκη της μπαταρίας.



Προσοχή

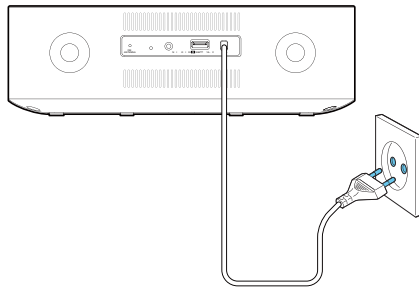
- Κίνδυνος έκρηξης! Διατηρείτε τις μπαταρίες μακριά από θερμότητα, ήλιο ή φωτιά. Μην απορρίπτετε ποτέ τις μπαταρίες στη φωτιά.
- Κίνδυνος μειωμένης διάρκειας της μπαταρίας! Μην συνδυάζετε ποτέ διαφορετικούς τύπους ή μάρκες μπαταριών.
- Κίνδυνος φθοράς του προϊόντος! Όταν δεν πρόκειται να χρησιμοποιήσετε το τηλεχειριστήριο για μεγάλο χρονικό διάστημα, φροντίστε να αφαιρέτε τις μπαταρίες.

Σύνδεση στο ρεύμα



Προσοχή

- Κίνδυνος βλάβης της συσκευής! Βεβαιωθείτε ότι η τάση της παροχής ρεύματος αντιστοιχεί στην τάση που αναγράφεται στο κάτω μέρος της συσκευής.
- Κίνδυνος ηλεκτροπληξίας! Όταν αποσυνδέετε το καλώδιο ρεύματος AC από την πρίζα, τραβάτε πάντα το βύσμα από την υποδοχή. Μην τραβάτε ποτέ το καλώδιο.
- Προτού συνδέσετε το καλώδιο ρεύματος AC, βεβαιωθείτε ότι έχετε ολοκληρώσει όλες τις άλλες συνδέσεις.
- Για να αποσυνδέσετε πλήρως τη συσκευή από την κεντρική παροχή ρεύματος, αποσυνδέστε το φις από την πρίζα.



- Συνδέστε το καλώδιο τροφοδοσίας AC στην πρίζα.

Ενεργοποίηση

- Πατήστε ϕ .
 - ↳ Η μονάδα μεταβαίνει στην τελευταία επιλεγμένη πηγή.

Σημείωση

- Όταν είναι συνδεδεμένο κάποιο iPod/iPhone/iPad, η μονάδα σύνδεσης συγχρονίζει αυτόματα την ώρα από το iPod/iPhone/iPad.

Θέση σε κατάσταση αναμονής

- Πατήστε ϕ ξανά για μετάβαση της μονάδας σε λειτουργία αναμονής.
 - ↳ Η ώρα και η ημερομηνία (εάν έχουν ρυθμιστεί) εμφανίζονται στην οθόνη ενδείξεων.

Ρύθμιση ώρας και ημερομηνίας

- 1 Σε κατάσταση αναμονής, πατήστε και κρατήστε πατημένο το **SET TIME** για 2 δευτερόλεπτα.
 - ↳ Ξεκινά να αναβοσβήνει η ένδειξη [24H] και ακούγεται ένας χαρακτηριστικός ήχος («μπιπ»).
- 2 Πατήστε **TUNE+** ή **TUNE-** για να επιλέξετε μορφή 12/24 ωρών.
- 3 Πατήστε **OK** για επιβεβαίωση.
 - ↳ Εμφανίζεται η ένδειξη 00:00 και τα ψηφία της ώρας αρχίζουν να αναβοσβήνουν.
- 4 Επαναλάβετε τα βήματα 2-3 για να ρυθμίσετε την ώρα, τα λεπτά, την ημέρα, το μήνα και το έτος.

Συμβουλή

- Σε μορφή 12 ωρών, εμφανίζεται η ένδειξη [MONTH-DAY].
- σε μορφή 24 ωρών, εμφανίζεται η ένδειξη [DAY-MONTH].

4 Αναπαραγωγή

Αναπαραγωγή από iPod/iPhone/iPad

Μπορείτε να απολαύσετε ήχο από iPod/iPhone/iPad μέσω της μονάδας.

Συμβατότητα με iPod/iPhone/iPad

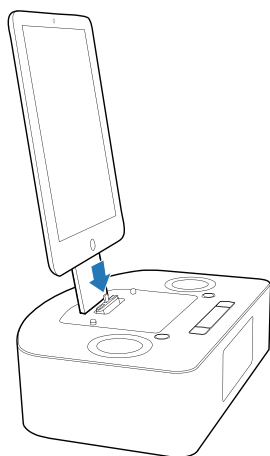
Η μονάδα υποστηρίζει τα ακόλουθα μοντέλα iPod, iPhone και iPad:

Ενδείκνυται για:

- iPod nano (7ης γενιάς)
- iPod touch (5ης γενιάς)
- iPad (4ης γενιάς)
- iPad mini
- iPhone 5

Ακρόαση iPod/iPhone/iPad

- 1 Πατήστε επανειλημμένα **SOURCE** για να επιλέξετε την πηγή βάσης.
- 2 Τοποθετήστε το iPhone/iPod/iPad.



- Για προσωρινή διακοπή/συνέχιση αναπαραγωγής, πατήστε ►||.
- Για να παραλείψετε ένα κομμάτι, πατήστε ◀| / ▶|.
- Για αναζήτηση κατά την αναπαραγωγή, πατήστε και κρατήστε πατημένο το ◀◀ / ▶▶ ή το **PRESET +/PRESET -**. Στη συνέχεια, απελευθερώστε το για να συνεχίσετε την κανονική αναπαραγωγή.

Φόρτιση iPod/iPhone/iPad

Όταν η συσκευή είναι συνδεδεμένη στην πρίζα, το συνδεδεμένο iPod/iPhone/iPad αρχίζει να φορτίζει.



Συμβουλή

- Σε ορισμένα μοντέλα iPod, η ένδειξη φόρτισης ενδέχεται να εμφανιστεί με καθυστέρηση έως και ενός λεπτού.

Αναπαραγωγή από εξωτερική συσκευή

Μέσω της μονάδας αυτής, μπορείτε επίσης να ακούσετε ήχο που αναπαράγεται από εξωτερική συσκευή ήχου.

- 1 Πατήστε επανειλημμένα **SOURCE** για να επιλέξετε την πηγή AUDIO IN.
- 2 Συνδέστε ένα καλώδιο εισόδου ήχου 3,5 χιλ. (δεν παρέχεται):
 - στην υποδοχή **AUDIO IN** (3,5 χιλιοστών) που βρίσκεται στο πίσω μέρος της μονάδας.
 - στην υποδοχή ακουστικών μιας εξωτερικής συσκευής.
 ↳ Η οθόνη εμφανίζει ένα κυλιόμενο μήνυμα [AUDIO IN] και δείχνει την τρέχουσα ώρα.
- 3 Ξεκινήστε την αναπαραγωγή της συσκευής (δείτε το εγχειρίδιο χρήσης της συσκευής).

5 Ακρόαση ραδιοφώνου



Σημείωση

- Μόνο η ραδιοφωνική λήψη FM είναι διαθέσιμη στη μονάδα.

Συντονισμός σε ραδιοφωνικό σταθμό



Συμβουλή

- Για βέλτιστη λήψη, προεκτείνετε πλήρως την κεραία FM και προσαρμόστε τη θέση της.
- Τοποθετήστε την κεραία όσο το δυνατόν πιο μακριά από την τηλεόραση, το VCR ή άλλη πηγή ακτινοβολίας.
- Η ένδειξη **[STEREO]** είναι η προεπιλεγμένη ρύθμιση για τη λειτουργία δέκτη.
- Στη λειτουργία δέκτη, πατήστε **OK/▶||** για εναλλαγή μεταξύ **[STEREO]** και **[MONO]**. Η μονάδα απομνημονεύει τη ρύθμιση, ακόμα κι αν απενεργοποιήσετε τη συσκευή ή αλλάξετε πηγή ήχου.

- 1 Πατήστε επανειλημμένα **SOURCE** για να επιλέξετε τη λειτουργία FM.
- 2 Πατήστε και κρατήστε πατημένο το **TUNE+/TUNE-** για 2 δευτερόλεπτα τουλάχιστον.
↳ Το ραδιόφωνο συντονίζεται αυτόματα στον επόμενο σταθμό με ισχυρό σήμα λήψης.
- 3 Επαναλάβετε το βήμα 2 για να συντονιστείτε σε περισσότερους σταθμούς.
 - Για να συντονιστείτε σε σταθμό με ασθενές σήμα λήψης, πατήστε επανειλημμένα **TUNE+/TUNE-** μέχρι να εντοπίσετε βέλτιστη λήψη.

Προγραμματισμός ραδιοφωνικών σταθμών

Η προεπιλογή ραδιοφωνικού σταθμού επιτρέπει την αποθήκευση ραδιοφωνικών σταθμών και το γρήγορο συντονισμό σε έναν αγαπημένο σας σταθμό.



Σημείωση

- Στη λίστα προεπιλογών μπορούν να αποθηκευτούν έως και 20 σταθμοί.
- Αν η λίστα προεπιλογών είναι πλήρης, στην οθόνη θα εμφανιστεί η ένδειξη **[FULL]** (Πλήρης).
- Αν γίνει αποθήκευση ραδιοφωνικού σταθμού σε ήδη κατειλημμένη θέση, ο αρχικά αποθηκευμένος σταθμός θα αντικατασταθεί.

Μη αυτόματος προγραμματισμός ραδιοφωνικών σταθμών

1. Πατήστε επανειλημμένα **SOURCE** για είσοδο στη λειτουργία FM.
2. Πατήστε **TUNE+/TUNE-** για να συντονιστείτε σε έναν ραδιοφωνικό σταθμό.
3. Πατήστε **PROG/SCAN**.
↳ Αναβοσβήνει ο αριθμός μιας θέσης.
4. Πατήστε **OK** για αποθήκευση του τρέχοντα ραδιοφωνικού σταθμού στην επιλεγμένη θέση.



Συμβουλή

- Πατήστε **PRESET +/PRESET -** για αλλαγή της θέσης αποθήκευσης ενός ραδιοφωνικού σταθμού.

Αυτόματος προγραμματισμός ραδιοφωνικών σταθμών

- 1 Πατήστε επανειλημμένα **SOURCE** για είσοδο στη λειτουργία FM.
- 2 Πατήστε και κρατήστε πατημένο το **PROG/SCAN**.
 - ↳ Στην οθόνη εμφανίζεται η ένδειξη [AUTO] (Αυτόματη).
 - ↳ Η μονάδα ξεκινά τη σάρωση για όλους τους διαθέσιμους ραδιοφωνικούς σταθμούς και τους αποθηκεύει στη λίστα προεπιλογών.
- 3 Περιμένετε έως ότου να ολοκληρωθεί η αυτόματη σάρωση.
 - ↳ Μεταδίδεται αυτόματα ο πρώτος σταθμός στη λίστα προεπιλογών.

Επιλογή προεπιλεγμένου ραδιοφωνικού σταθμού

- 1 Πατήστε **◀ / ▶** για να επιλέξετε έναν προρυθμισμένο αριθμό.

6 Άλλες λειτουργίες

Ρύθμιση αφύπνισης

Μπορείτε να ρυθμίσετε δύο αφυπνίσεις σε διαφορετικές ώρες.

Σημείωση

- Βεβαιωθείτε ότι έχετε ρυθμίσει το ρολόι σωστά.

- 1 Πατήστε παρατεταμένα **AL1** ή **AL2**.
 - ↳ Τα ψηφία της ώρας αρχίζουν να αναβοσβήνουν και ακούγεται ένας χαρακτηριστικός ήχος («μπιπ»).
 - ↳ Στην οθόνη αναβοσβήνει η ένδειξη [AL SET] (Η αφύπνιση ρυθμίστηκε).
- 2 Πατήστε επανειλημμένα **TUNE+/TUNE-** για να ρυθμίσετε την ώρα.
- 3 Πατήστε **OK** για επιβεβαίωση.
 - ↳ Τα ψηφία των λεπτών αρχίζουν να αναβοσβήνουν.
 - ↳ Στην οθόνη αναβοσβήνει η ένδειξη [AL SET] (Η αφύπνιση ρυθμίστηκε).
- 4 Επαναλάβετε τα βήματα 2-3 για να ρυθμίσετε τα λεπτά, επιλέξτε το χρόνο αφύπνισης και επιλέξτε την πηγή και την ένταση ήχου της αφύπνισης.

Μετά τη ρύθμιση της έντασης της αφύπνισης, η μονάδα εξέρχεται αυτόματα από τη λειτουργία ρύθμισης αφύπνισης και ακούγονται δύο χαρακτηριστικοί ήχοι («μπιπ»).

Συμβουλή

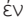
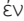
- Αν επιλέξετε τη βάση ως πηγή ήχου αφύπνισης όταν δεν υπάρχει συνδεδεμένη συσκευή, η αφύπνιση θα μεταβεί αυτόματα στο βομβητή.
- Αν και οι δύο αφυπνίσεις έχουν οριστεί για την ίδια στιγμή, θα ηχήσει μόνο η αφύπνιση 1.



Προβολή των ρυθμίσεων αφύπνισης

Πατήστε **AL1** (ή **AL2**) για να δείτε τις ρυθμίσεις αφύπνισης.

Ενεργοποίηση και απενεργοποίηση αφύπνισης

Όταν στην οθόνη εμφανίζεται μια ρύθμιση αφύπνισης, πατήστε επανειλημμένα **AL1/AL2** για να ενεργοποιήσετε ή να απενεργοποιήσετε το χρονοδιακόπτη.

↳ Εάν ο χρονοδιακόπτης είναι ενεργοποιημένος, εμφανίζεται η ένδειξη [ AL 1] ή η [ AL2].

↳ Εάν ο χρονοδιακόπτης είναι απενεργοποιημένος, το σύμβολο πριν την ένδειξη [ AL1] ή την [ AL2] εξαφανίζεται.

Αναβολή

Όταν ηχεί η αφύπνιση, πατήστε **SNOOZE**.

↳ Η αφύπνιση σταματά και αναβοσβήνει το εικονίδιο αφύπνισης.

↳ Η αφύπνιση ηχεί ξανά μετά από 9 λεπτά.

Σημείωση

- Όταν χρησιμοποιείτε μπαταρίες, οι αφυπνίσεις μπορούν να χρησιμοποιήσουν μόνο το βομβητή ως πηγή ήχου.

Διακοπή ήχου αφύπνισης

Όταν η αφύπνιση ηχεί, πατήστε το αντίστοιχο **AL1** ή **AL2**.

- ↳ Η αφύπνιση σταματά αλλά οι ρυθμίσεις αφύπνισης παραμένουν.



Συμβουλή

- Μπορείτε επίσης να πατήσετε **⏻** για να διακόψετε την αφύπνιση. Η μονάδα θα μεταβεί στην τελευταία επιλεγμένη πηγή.
- Αν πατήσετε παρατεταμένα το **⏻**, η αφύπνιση θα διακοπεί και η μονάδα θα μεταβεί στη λειτουργία αναμονής.
- Εάν δεν σταματήσετε την αφύπνιση, θα ηχεί για 30 λεπτά.
- Όταν ηχεί μια αφύπνιση, θα ξεκινήσει από σχετικά χαμηλή ένταση ήχου και θα δυναμώνει σταδιακά μέχρι την υψηλότερη ένταση αφύπνισης μέσα σε 90 δευτερόλεπτα.

Προσαρμογή φωτεινότητας οθόνης

Όταν δεν ηχεί αφύπνιση, πατήστε επανειλημμένα **BRIGHTNESS** για να επιλέξετε διαφορετικά επίπεδα φωτεινότητας της οθόνης.



Σημείωση

- Όταν η συσκευή λειτουργεί με τις μπαταρίες, δεν μπορείτε να επιλέξετε επίπεδα φωτεινότητας.

Ρύθμιση χρονοδιακόπτη διακοπής λειτουργίας

Η μονάδα μπορεί να μεταβεί αυτόματα σε λειτουργία αναμονής μετά από καθορισμένη χρονική περίοδο.

Πατήστε επανειλημμένα **SLEEP** για να επιλέξετε μεταξύ 120, 90, 60, 45, 30 και 15 λεπτών.

- ↳ Όταν έχει ενεργοποιηθεί ο χρονοδιακόπτης διακοπής λειτουργίας, στην οθόνη εμφανίζεται η ένδειξη **zz**.

Για να απενεργοποιήσετε το χρονοδιακόπτη διακοπής λειτουργίας

- 1 Πατήστε επανειλημμένα **SLEEP** μέχρι να εμφανιστεί η ένδειξη [OFF] (απενεργοποίηση)
 - ↳ Ο χρονοδιακόπτης διακοπής λειτουργίας απενεργοποιείται και η ένδειξη **zz** εξαφανίζεται από την οθόνη.

7 Προσαρμογή ήχου

Προσαρμογή επιπέδου έντασης

Κατά τη διάρκεια της αναπαραγωγής, πατήστε **VOL +/-** για να αυξήσετε/μειώσετε την ένταση του ήχου βήμα προς βήμα.



Συμβουλή

- Πατήστε παρατεταμένα **VOL +/-** για να αυξήσετε/μειώσετε την ένταση του ήχου πιο γρήγορα.

Επιλογή ηχητικού εφέ

Κατά τη διάρκεια της αναπαραγωγής, πατήστε επανειλημμένα **SET TIME** για να επιλέξετε ένα προκαθορισμένο ηχητικό εφέ και να ενεργοποιήσετε/απενεργοποιήσετε τη δυναμική ενίσχυση μπάσων.



Σημείωση

- Η μονάδα υποστηρίζει τα παρακάτω εφέ ήχου: **[POP]** (ποπ), **[JAZZ]** (τζαζ), **[ROCK]** (ροκ), **[CLAS]** (κλασική) και **[FLAT]** (μονότονο).
- Εάν απενεργοποιηθεί το DBB, εμφανίζεται η ένδειξη [DBB].

8 Πληροφορίες προϊόντος



Σημείωση

- Οι πληροφορίες προϊόντος υπόκεινται σε αλλαγή χωρίς προειδοποίηση.

Προδιαγραφές

Ενισχυτής

Συνολική ισχύς εξόδου	2 x 3 W RMS
Απόκριση συχνότητας	80Hz-16kHz ±3dB
Λόγος σήματος προς θόρυβο	≥ 67dB
Είσοδος Aux (είσοδος ήχου)	600mV RMS 22 kohm

FM

Εύρος συντονισμού	FM 87,5 - 108 MHz
Βήμα συντονισμού	50 KHz
– Μονοφωνικός, λόγος σήματος προς θόρυβο	<22 dBf 26dB
– Στερεοφωνικός, λόγος σήματος προς θόρυβο	<43 dBf 46dB
Ευαισθησία αναζήτησης	<28 dBf
Συνολική αρμονική παραμόρφωση	<2%
Λόγος σήματος προς θόρυβο	>50 dB

Ηχεία

Σύνθετη αντίσταση ηχείων	4 ohm
Οδηγός ηχείου	58 χιλ. πλήρους εύρους
Ευαισθησία	83dB/1m/1W

Γενικές πληροφορίες

Ρεύμα AC	110-240 V~, 50/60 Hz
Κατανάλωση ενέργειας σε λειτουργία	28 W
Κατανάλωση ρεύματος κατά την αναμονή (προβολή ώρας)	<1 W
Διαστάσεις	
– Κύρια μονάδα (Π x Υ x Β)	260 x 137 x 185 χιλ.
Βάρος (Κύρια μονάδα, χωρίς τη συσκευασία)	1,13 κιλά

9 Αντιμετώπιση προβλημάτων



Προσοχή

- Μην αφαιρείτε ποτέ το περίβλημα της συσκευής.

Για να εξακολουθεί να ισχύει η εγγύηση, μην επιχειρήσετε να επιδιορθώσετε το σύστημα μόνοι σας.

Εάν αντιμετωπίσετε προβλήματα κατά τη χρήση της συσκευής, ελέγξτε τα παρακάτω σημεία πριν ζητήσετε επισκευή. Εάν το πρόβλημα εξακολουθεί να υφίσταται, επισκεφθείτε την ιστοσελίδα της philips (www.philips.com/support). Όταν επικοινωνείτε με τη philips, βεβαιωθείτε ότι βρίσκεστε κοντά στη συσκευή και ότι έχετε διαθέσιμα τον αριθμό μοντέλου και τον αριθμό σειράς.

Η συσκευή δεν τροφοδοτείται με ρεύμα

- Βεβαιωθείτε ότι το βύσμα τροφοδοσίας AC της μονάδας είναι σωστά συνδεδεμένο.
- Βεβαιωθείτε ότι περνάει ρεύμα από την πρίζα AC.
- Βεβαιωθείτε ότι οι μπαταρίες είναι τοποθετημένες σωστά.

Δεν αναπαράγεται ήχος

- Ρυθμίστε την ένταση του ήχου.
- Ελέγξτε εάν η μονάδα εκτελεί αυτόματη σάρωση. Κατά της διαδικασία αυτόματης σάρωσης είναι ενεργοποιημένη η σίγαση ήχου.

Η μονάδα δεν ανταποκρίνεται.

- Αφαιρέστε τις μπαταρίες από την κύρια μονάδα (εφόσον υπάρχουν), αποσυνδέστε και ξανασυνδέστε το βύσμα τροφοδοσίας AC και ενεργοποιήστε ξανά τη μονάδα.

Κακή ραδιοφωνική λήψη

- Αυξήστε την απόσταση μεταξύ της μονάδας και της τηλεόρασης ή του VCR.
- Προεκτείνετε πλήρως την κεραία FM.

Ο χρονοδιακόπτης δεν λειτουργεί

- Ρυθμίστε σωστά το ρολόι.
- Ενεργοποιήστε το χρονοδιακόπτη.

Η ρύθμιση ρολογιού/χρονοδιακόπτη διαγράφηκε

- Υπήρξε διακοπή ρεύματος ή το τροφοδοτικό αποσυνδέθηκε.
- Ρυθμίστε ξανά το ρολόι/χρονοδιακόπτη.



2014 © WOOX Innovations Limited.

All rights reserved.

This product was brought to the market by WOOX Innovations Limited or one of its affiliates, further referred to in this document as WOOX Innovations, and is the manufacturer of the product. WOOX Innovations is the warrantor in relation to the product with which this booklet was packaged. Philips and the Philips Shield Emblem are registered trademarks of Koninklijke Philips N.V.

AJ7050D_UM_12_V2.0

