

Alltid redo att hjälpa till

Registrera din produkt och få support på
www.philips.com/welcome

AJ7030D



Användarhandbok

PHILIPS

Innehållsförteckning

1 Viktigt!	2	7 Produktinformation	13
Säkerhet	2	Specifikationer	13
2 Din klockradio	3	8 Felsökning	14
Introduktion	3		
Förpackningens innehåll	3	9 Obs!	15
Översikt över huvudenheten	4		
3 Komma igång	6		
Sätta i batteriet	6		
Ansluta strömmen	6		
Ställa in klockan	6		
Slå på	7		
4 Spela upp från iPod/iPhone	8		
Kompatibla iPod-/iPhone-modeller	8		
Lyssna till ljud från iPod/iPhone	8		
Ta bort iPod/iPhone	8		
Ladda iPod/iPhone	9		
Justera volymen	9		
5 Lyssna på FM-radio	10		
Ställa in FM-radiokanaler	10		
Lagra FM-radiokanaler automatiskt	10		
Lagra FM-radiokanaler manuellt	10		
Välj en förinställd radiokanal.	10		
6 Övriga funktioner	11		
Ställa in larmtimer	11		
Ställa in insomningstimer	12		
Spela upp ljud från en extern enhet	12		
Justera ljusstyrkan för teckenfönstret	12		

1 Viktigt!

Säkerhet

Viktiga säkerhetsinstruktioner

- Läs de här instruktionerna.
- Behåll de här instruktionerna.
- Läs och ta till dig varningstexten.
- Följ samtliga instruktioner.
- Använd inte apparaten i närheten av vatten.
- Rengör endast med torr trasa.
- Blockera inte ventilationsöppningar. Installera apparaten i enlighet med tillverkarens instruktioner.
- Installera den inte i närheten av någon värmekälla, som element, varmluftsintag, spis eller annan utrustning som avger värme (inklusive förstärkare).
- Skydda elkabeln så att den inte blir trampad på eller kommer i kläm, särskilt intill kontakter, extrauttag och precis vid apparathöljet.
- Använd endast kringutrustning och tillbehör som är godkända av leverantören.
- Använd endast apparaten tillsammans med den vagn eller det ställ, stativ, fäste eller bord som anges av leverantören eller som säljs tillsammans med apparaten. När du använder vagnen bör du vara försiktig när du flyttar den, så att den inte välter och det uppstår skador på apparaten.



- Dra ur kontakten till apparaten vid åskväder samt när den inte ska användas på länge.
- Överlåt allt underhåll till kvalificerad servicepersonal. Service är nödvändig när apparaten har skadats på något sätt, till exempel om en elkabel eller kontakt är skadad, vätska eller främmande föremål har kommit in i apparaten, apparaten har utsatts för regn eller fukt, inte fungerar som den ska eller om den har fallit i golvet.
- **WARNING!** Batterianvändning – Undvik batteriläckage, som kan ge upphov till personskada, skada på egendom eller skada på apparaten:
 - Installera alla batterier på rätt sätt och placera + och - enligt markeringarna i apparaten.
 - Blanda inte batterier (t.ex. gamla och nya eller kol och alkaliska).
 - Ta ur batterierna när apparaten inte ska användas på länge.
- Apparaten får inte utsättas för vattendroppar eller vattenstrålar.
- Placera inga potentiellt skadliga föremål på enheten (t.ex. vattenfyllda kärl eller levande ljus).
- Om adaptern används som frångopplingsenhet ska den vara lätt att komma åt.
- Använd endast den strömförsörjning som finns angiven i användarhandboken.

Varning

- Ta aldrig bort höljet från apparaten.
- Smörj aldrig någon del av apparaten.
- Placera aldrig apparaten ovanpå någon annan elektrisk utrustning.
- Skydda apparaten mot direkt solljus, öppna lågor och värme.
- Titta aldrig rakt in i laserstrålen i apparaten.
- Se till att nätsladden, kontakten och adaptern alltid är enkelt tillgängliga så att du kan koppla bort apparaten från eluttaget.

2 Din klockradio

Gratulerar till din nya produkt och välkommen till Philips! Genom att registrera din produkt på www.philips.com/welcome kan du dra nytta av Philips support.

Introduktion

Med den här klockradion kan du:

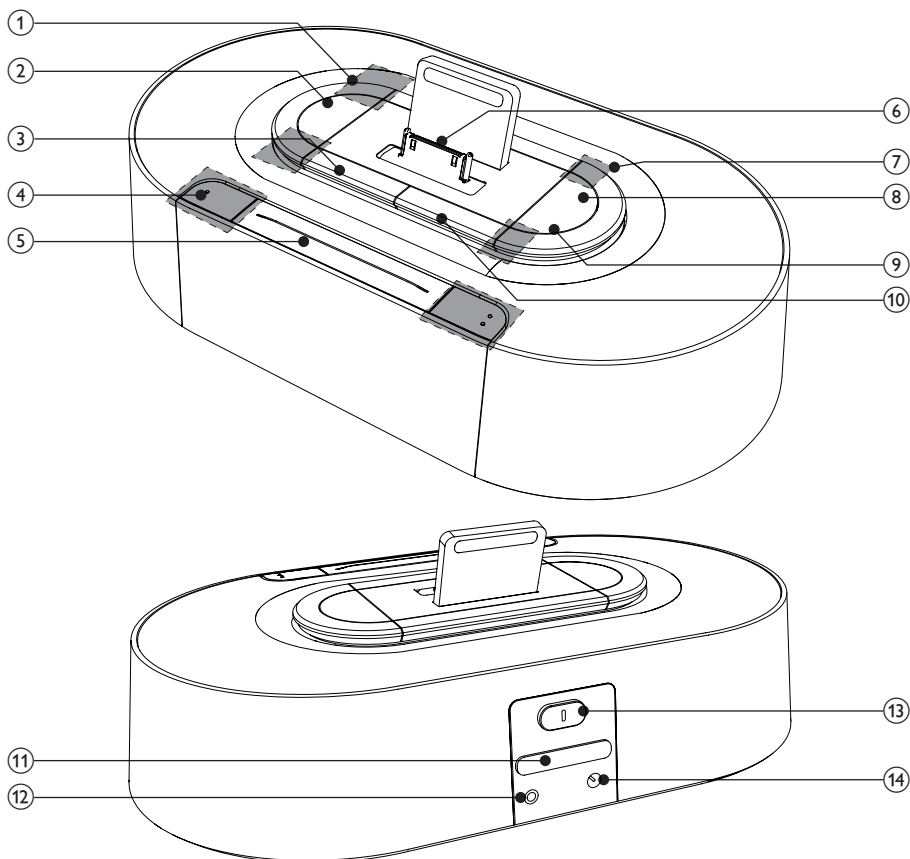
- lyssna på FM-radio,
- lyssna på ljud från iPod/iPhone eller en extern enhet,
- se klockslaget och
- vakna vid summeralarm, radio eller ljud i iPod/iPhone.

Förpackningens innehåll

Kontrollera och identifiera innehållet i förpackningen:

- Huvudenhet (med ett batteri)
- Nätadapter (omkopplingsbar kontakt)
- Användarhandbok

Översikt över huvudenheten



① PRESET ▲▼

- Välj en snabbvals kanal.
- Ställ in timme och minut.

② TUNING +/-

- Ställ in en FM-radiokanal.
- Ställ in timme och minut.

③ ①

- Slå på/av klockradion.
- Växla klockradion till standbyläge.

④ AL1/AL2

- Ställ in alarm.
- Visa larminställningar.
- Aktivera/avaktivera larmtimer.

⑤ SNOOZE/BRIGHTNESS

- Snooze-funktion.
- Justera ljusstyrkan för teckenfönstret.

⑥ iPod/iPhone

- Docka för iPod/iPhone.

⑦ VOLUME +/-

- Justera volymen.

- ⑧ **SET**
 - Lagra radiokanaler automatiskt/
manuellt.
 - Ställ in klockan.
- ⑨ **SLEEP**
 - Ställ in insomningstimer.
- ⑩ **SOURCE**
 - Välj källa.
- ⑪ **Batterifack**
- ⑫ **AUX IN**
 - Anslut en extern ljudenhet.
- ⑬ **AL1/2 iPhone RADIO BUZZ**
 - Välj larmkälla.
- ⑭ **DC 5V**
 - Strömuttag.

3 Komma igång

Följ alltid anvisningarna i det här kapitlet i rätt följd.

Sätta i batteriet



Var försiktig

- Risk för explosion! Håll batterierna borta från värme, solljus och eld. Lägg aldrig batterierna i eld.
- Risk för explosion om batteriet sätts tillbaka fel. Byt endast ut med samma eller motsvarande typ.
- Batteriet innehåller kemikalier, så se till att kassera det på rätt sätt.
- Håll batteriet borta från barn.
- Perkloratmaterial – det kan finnas speciella regler för hantering. Läs mer på www.dtsc.ca.gov/hazardouswaste/perchlorate.



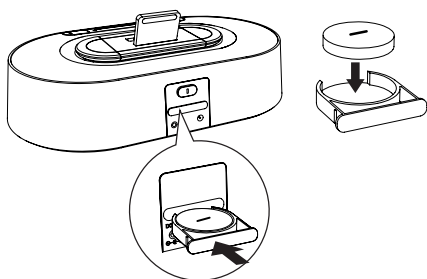
Kommentar

- Du kan endast använda nätström som strömförsörjning. Det förinställda litiumjonbatteriet CR2032 kan bara säkerhetskopiera tid och larm.
- När du kopplar bort strömförsörjningen släcks bakgrundsbelysningen.

Vid första användningen:

Ta bort skyddsfliken för att aktivera batteriet.

Byta ut batteriet:

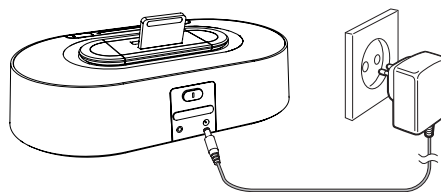


Ansluta strömmen



Var försiktig

- Risk för produktskada! Kontrollera nätspänningen motsvarar den spänning som är tryckt på bak- eller undersidan av klockradion.
- Risk för elektriska stötar! När du kopplar bort nätströmmen ska du alltid dra ut kontakten ur uttaget. Dra aldrig i sladden.



Ställa in klockan

- 1 I standbyläge trycker du på **SET** i mer än två sekunder för att aktivera klockinställningsläget.
↳ [12H] eller [24H] visas.
- 2 Välj 12- eller 24-timmarvisning genom att trycka flera gånger på **TUNING +/-** (eller ▲ / ▼).
- 3 Bekräfta genom att trycka på **SET** igen.
↳ Timsiffrorna börjar blinka.
- 4 Upprepa steg 2 till 3 för att ställa in timme och minut.



Kommentar

- Om klockan inte ställs in manuellt synkroniserar klockradion tiden från iPod/iPhone automatiskt om sådan enhet är ansluten.

Slå på

Tryck på Φ .

- ↳ Klockradion växlar till senast valda källa.

Växla till standbyläge

Tryck på Φ igen för att växla klockradion till standbyläge.

- ↳ Klockan (om den är inställd) visas i teckenfönstret.

4 Spela upp från iPod/iPhone

Du kan lyssna på ljud från din iPod/iPhone via klockradion.

Kompatibla iPod-/iPhone-modeller

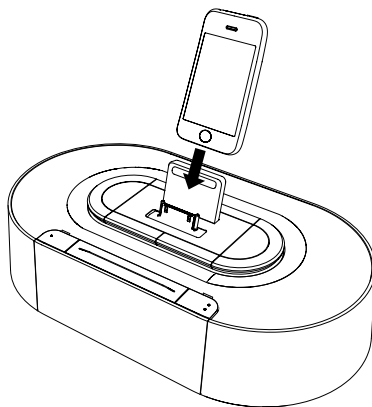
Klockradion stöder dessa iPod- och iPhone-modeller:

Utvecklade för:

- iPod touch (1:a, 2:a, 3:e, 4:e generationen)
- iPod classic
- iPod med video
- iPod nano (1:a, 2:a, 3:e, 4:e, 5:e, 6:e generationen)
- iPod med färgskärm
- iPod Mini
- iPhone 4
- iPhone 3GS
- iPhone 3G
- iPhone

Lyssna till ljud från iPod/iPhone

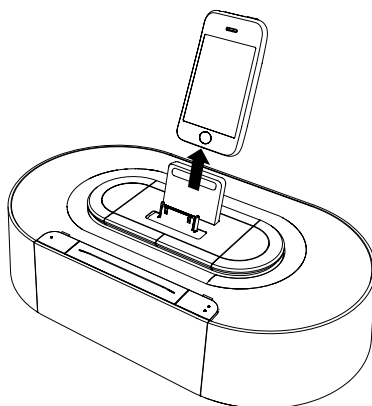
- 1 Välj iPod/iPhone-läge genom att trycka på **SOURCE** flera gånger.
- 2 Placera iPod/iPhone i dockan.



- 3 Börja spela upp ljud från iPod/iPhone.

Ta bort iPod/iPhone

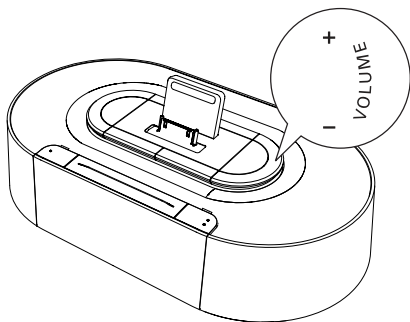
Ta ut iPod/iPhone ur dockan.



Ladda iPod/iPhone

När klockradion är ansluten till elnätet börjar den dockade iPod/iPhone laddas.

Justera volymen



5 Lyssna på FM-radio

Ställa in FM-radiokanaler



Tips

- Placera antennen så långt bort som möjligt från TV:n, videon eller andra strålningskällor.
- Dra ut och justera antennens placering för att få bättre mottagning.

- 1 Tryck på **SOURCE** flera gånger och välj FM-mottagare som källa.
- 2 Håll **TUNING +/-** intryckt i 2 sekunder.
↳ Klockradion ställer automatiskt in en station med bra mottagning.
- 3 Upprepa steg 2 för att ställa in fler stationer.

Så här ställer du in en kanal manuellt:

Tryck på **TUNING +/-** flera gånger tills du får optimal mottagning.

Lagra FM-radiokanaler automatiskt

Du kan spara högst 20 FM-radiokanaler.

Håll **SET** intryckt i två sekunder i radioläge.

- ↳ Klockradion lagrar alla tillgängliga FM-radiostationer och sänder den första tillgängliga stationen automatiskt.

Lagra FM-radiokanaler manuellt

- 1 Ställ in en FM-radiostation.
- 2 Tryck på **SET**.
↳ Snabbvalsnumret börjar blinka.
- 3 Välj ett nummer genom att trycka på **PRESET ▲ / ▼** flera gånger.
- 4 Bekräfta genom att trycka på **SET** igen.
- 5 Repetera steg 1 till 4 för att lagra andra stationer.



Kommentar

- Om du vill ta bort en förinställd kanal, lagrar du en annan station på samma plats.

Välj en förinställd radiokanal.

I tunerläge trycker du på **PRESET ▲ / ▼** för att välja ett snabbvalsnummer.

6 Övriga funktioner

Ställa in larmtider

Ställa in alarm

I standbyläge kan du ange två larm som ringer vid olika tider:



Kommentar

- Se till att du har ställt in klockan på rätt sätt.

- 1 Aktivera larminställningsläge genom att trycka in och hålla kvar **AL1/AL2** i två sekunder.
↳ Timsiffrorna och väckarklocksikonen börjar blinka.
- 2 Ställ in timme genom att trycka på **TUNING +/-** eller **▲ / ▼**.
- 3 Bekräfta genom att trycka på **AL1/AL2**.
↳ Minutsiffrorna börjar blinka.
- 4 Upprepa steg 2 till 3 för att ställa in minut och larmvolym.



Välja larmkälla

Justera **AL1/2 iPhone RADIO BUZZ**-kontrollen för att välja larmkälla för båda larmen.



Kommentar

- Vid den inställda larmtiden slås radion, summern eller iPod/iPhone på.
- Du kan endast välja samma larmkälla för Larm 1/Larm 2.
- Om iPhone har valts som larmkälla, men ingen iPod/iPhone är ansluten, växlar klockradion till summern istället.

Aktivera/avaktivera larmtimern

- 1 Tryck på **AL1/AL2** om du vill visa larminställningar.
- 2 Tryck på **AL1/AL2** igen för att aktivera eller avaktivera larmet.
↳ **▲ 1** eller **▲ 2** visas om larmtimern är på och försvinner om den är av.

Stäng av larmsignalen genom att trycka på motsvarande **AL1/AL2**.

- ↳ Larmsignalen upprepas nästa dag.

Snooze-funktion

Tryck på **SNOOZE** när larmet ljuder.

- ↳ Snooze-funktionen aktiveras och larmet ljuder igen nio minuter senare.

Om du vill justera larmintervall (i minuter) trycker du på **SNOOZE** flera gånger.

Ställa in insomningstimer

Klockradion kan automatiskt växla till standbyläge efter en förinställd tid.

Tryck på **SLEEP** flera gånger för att välja insomningstimerperiod (i minuter).


- ↳ När insomningstimern är aktiverad visas **zZ**.

Avaktivera insomningstimern genom att trycka upprepade gånger på **SLEEP** tills **[OFF]** (insomning av) visas.

15 → 30 → 60 → 90 → 120
↑ off ↓

Spela upp ljud från en extern enhet

Du kan lyssna till ljud från en extern enhet med den här klockradion.

- 1 Anslut ljudkabeln till:
 - **AUX IN**-uttaget.
 - **AUDIO OUT**-uttagen på en extern enhet.
- 2 Tryck på **SOURCE** flera gånger och välj **AUX** som källa.
 - ↳  visas.
- 3 Börja spela upp från den externa enheten (se användarhandboken för enheten).

Justera ljusstyrkan för teckenfönstret

Tryck på **BRIGHTNESS** flera gånger för att välja olika ljusstyrkenivåer.

7 Produktinformation

Vikt	
- Med förpackning	0,9 kg
- Huvudenhet	0,5 kg



Kommentar

- Produktinformationen kan komma att ändras utan föregående meddelande.

Specifikationer

Förstärkare

Nominell uteffekt	2 X 3 W RMS
-------------------	-------------

Radio

Mottagningsområde	FM: 87,5 – 108 MHz
-------------------	--------------------

Känslighet – Mono, 26 dB S/N- förhållande	FM: <22 dBf
---	-------------

Sökselektivitet	FM: <28 dBf
-----------------	-------------

Total harmonisk distorsion	FM: <2 %
-------------------------------	----------

Signal/brusförhållande	FM: >55 dB
------------------------	------------

Allmän information

Nätström	Modell: ASSA1E-050200 Utgång: 5 V, 2 A
----------	---

Effektförbrukning vid användning	8 W
-------------------------------------	-----

Effektförbrukning i standbyläge	< 1 W
------------------------------------	-------

Storlek – Huvudenhet (B x H x D)	198 x 71 x 111 mm
--	-------------------

8 Felsökning



Varning

- Ta aldrig bort enhetens hölje.

Försök aldrig reparera systemet själv. Om du gör det gäller inte garantin. Om du får problem när du använder enheten ska du kontrollera följande innan du begär service. Om problemet kvarstår går du till Philips webbplats (www.philips.com/support). När du kontaktar Philips bör du ha både enheten och modell- och serienumret till hands.

Ingen ström

- Kontrollera att strömkabeln på klockradion är korrekt ansluten.
- Kontrollera att det finns ström i nätuttaget.

Inget svar från klockradion

- Koppla från och återanslut nätkontakten och slå sedan på klockradion igen.

Dålig radiomottagning

- Öka avståndet mellan enheten och TV:n eller videon.
- Dra ut FM-antennen helt.

Larmet fungerar inte

- Ställ in klockan/larmet rätt.

Klock-/larminställning har raderats

- Strömmen har stängts av eller så har strömsladden kopplats från.
- Återställ klockan/larmet.

9 Obs!

Eventuella förändringar av den här enheten som inte uttryckligen har godkänts av WOOX Innovations kan fränta användaren rätten att använda utrustningen.



Användning av den här produkten överensstämmer med EU:s förordningar om radiostörningar.



Produkten är utvecklad och tillverkad av högkvalitativa material och komponenter som både kan återvinnas och återanvändas.



När den här symbolen med en överkryssad papperskorg visas på produkten innebär det att produkten omfattas av det europeiska direktivet 2002/96/EG.

Ta reda på var du kan hitta närmaste återvinningsstation för elektriska och elektroniska produkter.

Följ den lokala lagstiftningen och släng inte dina gamla produkter i det vanliga hushållsavfallet. Genom att kassera dina gamla produkter på rätt sätt kan du bidra till att minska eventuella negativa effekter på miljö och hälsa.



Produkten innehåller batterier som följer EU-direktivet 2006/66/EC och den kan inte kasseras med normalt hushållsavfall. Ta reda på de lokala reglerna om separat insamling av batterier eftersom korrekt kassering bidrar till att minska negativ påverkan på miljö och hälsa.

Miljöinformation

Allt onödigt förpackningsmaterial har tagits bort. Vi har försökt göra paketeringen lätt att dela upp i tre olika material: kartong (lådan), polystyrenskum (buffert) och polyeten (påsar, skyddande skumskiva).

Systemet består av material som kan återvinnas och återanvändas om det monteras isär av ett specialiserat företag. Följ de lokala föreskrifterna för kassering av förpackningsmaterial, användna batterier och gammal utrustning.



Made for iPod (Skapad för iPod) och Made for iPhone (Skapad för iPhone) betyder att ett elektroniskt tillbehör har utformats för att passa särskilt med iPod eller iPhone, och har certifierats av utvecklaren för att uppfylla Apples prestandastandard. Apple ansvarar inte för den här enhetens funktion eller dess uppfyllande av standarder för säkerhet och användning. Observera att användningen av det här tillbehöret med iPod eller iPhone kan påverka den trådlösa kapaciteten.

iPod och iPhone är varumärken som tillhör Apple AB, registrerad i USA, och andra länder.

Kommentar

- Typplattan sitter på baksidan av apparaten.



Specifications are subject to change without notice.

2013 © WOOX Innovations Limited. All rights reserved.

This product was brought to the market by WOOX

Innovations Limited or one of its affiliates, further referred to in this document as WOOX Innovations, and is the manufacturer of the product. WOOX Innovations is the warrantor in relation to the product with which this booklet was packaged. Philips and the Philips Shield Emblem are registered trademarks of Koninklijke Philips N.V.

AJ7030D_UM_12_V3.1

