

Πάντα δίπλα σας

Καταχωρήστε το προϊόν σας και λάβετε υποστήριξη από τη διεύθυνση
www.philips.com/welcome

AJ7030D



Εγχειρίδιο χρήσης

PHILIPS

Πίνακας Περιεχομένων

1	Σημαντικό	2	7	Πληροφορίες προϊόντος	14
	Ασφάλεια	2		Προδιαγραφές	14
2	Το ρολόι-ραδιόφωνο	4	8	Αντιμετώπιση προβλημάτων	15
	Εισαγωγή	4			
	Περιεχόμενα συσκευασίας	4			
	Επισκόπηση της κύριας μονάδας	5	9	Σημείωση	16
3	Ξεκίνημα	7			
	Τοποθέτηση μπαταρίας	7			
	Σύνδεση στο ρεύμα	7			
	Ρύθμιση ρολογιού	7			
	Ενεργοποίηση	8			
4	Αναπαραγωγή από iPod/iPhone	9			
	Συμβατότητα iPod/iPhone	9			
	Μουσική από iPod/iPhone	9			
	Αφαιρέστε το iPod/iPhone	9			
	Φόρτιση iPod/iPhone	10			
	Προσαρμογή έντασης	10			
5	Ακρόαση ραδιοφώνου FM	11			
	Συντονισμός σε ραδιοφωνικούς σταθμούς FM	11			
	Αυτόματη απομνημόνευση ραδιοφωνικών σταθμών FM	11			
	Μη αυτόματη αποθήκευση ραδιοφωνικών σταθμών FM	11			
	Επιλογή προεπιλεγμένου ραδιοφωνικού σταθμού	11			
6	Άλλες λειτουργίες	12			
	Ρύθμιση αφύπνισης	12			
	Ρύθμιση χρονοδιακόπτη διακοπής λειτουργίας	13			
	Αναπαραγωγή ήχου από εξωτερική συσκευή	13			
	Προσαρμογή φωτεινότητας οθόνης	13			

1 Σημαντικό



Ασφάλεια

Σημαντικές οδηγίες ασφαλείας

- Διαβάστε αυτές τις οδηγίες.
- Φυλάξτε αυτές τις οδηγίες.
- Τηρείτε όλες τις προειδοποιήσεις.
- Ακολουθήστε όλες τις οδηγίες.
- Μην χρησιμοποιείτε τη συσκευή κοντά σε νερό.
- Καθαρίζετε μόνο με στεγνό πανί.
- Μην καλύπτετε τις οπές εξαερισμού. Εγκαταστήστε τη μονάδα σύμφωνα με τις οδηγίες του κατασκευαστή.
- Μην εγκαταστήσετε τη μονάδα κοντά σε πηγές θερμότητας όπως σώματα καλοριφέρ, ανοίγματα εκροής θερμού αέρα, φούρνους ή άλλες συσκευές (συμπεριλαμβανομένων ενισχυτών) που παράγουν θερμότητα.
- Προστατέψτε το καλώδιο ρεύματος ώστε να μην πατηθεί ή κοπεί, ειδικά στα βύσματα, στις υποδοχές κυκλώματος και στο σημείο όπου εξέρχονται από τη συσκευή.
- Χρησιμοποιείτε μόνο μέρη/εξαρτήματα εγκεκριμένα από τον κατασκευαστή.
- Χρησιμοποιείτε τη συσκευή μόνο με το καρτσάκι, βάση, τρίποδο, στήριγμα ή τραπέζι που συνιστάται από τον κατασκευαστή ή συνοδεύει τη συσκευή. Όταν χρησιμοποιείτε καρτσάκι, προσέχετε κατά τη μεταφορά του καρτσακιού/συσκευής ώστε να αποφύγετε ενδεχόμενο τραυματισμό από ανατροπή της συσκευής.
- Αποσυνδέστε τη συσκευή από την πρίζα κατά τη διάρκεια καταιγίδων ή όταν δεν χρησιμοποιείται για μεγάλο χρονικό διάστημα.
- Οποιαδήποτε επισκευή πρέπει να γίνεται από εξειδικευμένο προσωπικό. Είναι απαραίτητη η επισκευή της συσκευής όταν έχει υποστεί οποιαδήποτε βλάβη, όπως εάν υποστεί βλάβη το καλώδιο ή το βύσμα τροφοδοσίας, εάν χυθεί υγρό ή πέσουν αντικείμενα πάνω στη συσκευή, εάν η συσκευή εκτεθεί σε βροχή ή υγρασία, εάν δεν λειτουργεί κανονικά ή έχει πέσει.
- ΠΡΟΕΙΔΟΠΟΙΗΣΗ για τη χρήση της μπαταρίας – Προς αποφυγή διαρροής του υγρού της μπαταρίας που μπορεί να προκαλέσει τραυματισμό, καταστροφή ιδιοκτησίας ή βλάβη στη μονάδα:
 - Τοποθετείτε τις μπαταρίες σωστά, με τις ενδείξεις πολικότητας + και - όπως υποδεικνύονται στη μονάδα.
 - Μην συνδυάζετε μπαταρίες διαφορετικού τύπου (παλιές με καινούργιες ή μπαταρίες άνθρακα με αλκαλικές κ.λπ.).
 - Αφαιρείτε τις μπαταρίες όταν η μονάδα δεν πρόκειται να χρησιμοποιηθεί για μεγάλο χρονικό διάστημα.
- Η συσκευή δεν πρέπει να εκτίθεται σε υγρά.
- Μην τοποθετείτε πηγές κινδύνου πάνω στη συσκευή (π.χ. αντικείμενα που περιέχουν υγρά, αναμμένα κεριά).
- Όπου χρησιμοποιείται το βύσμα του προσαρμογέα Direct Plug-in ως συσκευή αποσύνδεσης, η συσκευή αποσύνδεσης θα πρέπει να παραμένει λειτουργική.
- Να χρησιμοποιείτε μόνο τις πηγές τροφοδοσίας που αναγράφονται στο εγχειρίδιο χρήσης.



Προειδοποίηση

- Μην αφαιρείτε ποτέ το περίβλημα της συσκευής.
- Μην λιπαίνετε κανένα τμήμα αυτής της συσκευής.
- Μην τοποθετείτε τη συσκευή επάνω σε άλλο ηλεκτρικό εξοπλισμό.
- Διατηρείτε τη συσκευή μακριά από άμεσο ηλιακό φως, γυμνή φλόγα ή θερμότητα.
- Μην κοιτάτε απευθείας την ακτίνα λέιζερ μέσα στη συσκευή.
- Βεβαιωθείτε ότι έχετε πάντα εύκολη πρόσβαση στο καλώδιο ρεύματος, την πρίζα ή το τροφοδοτικό ώστε να αποσυνδέσετε τη συσκευή από το ρεύμα.

2 Το ρολόι-ραδιόφωνο

Συγχαρητήρια για την αγορά σας και καλωσορίσατε στη Philips! Για να επωφεληθείτε πλήρως από την υποστήριξη που προσφέρει η Philips, καταχωρήστε το προϊόν σας στη διεύθυνση www.philips.com/welcome.

Εισαγωγή

Με αυτό το ρολόι-ραδιόφωνο μπορείτε:

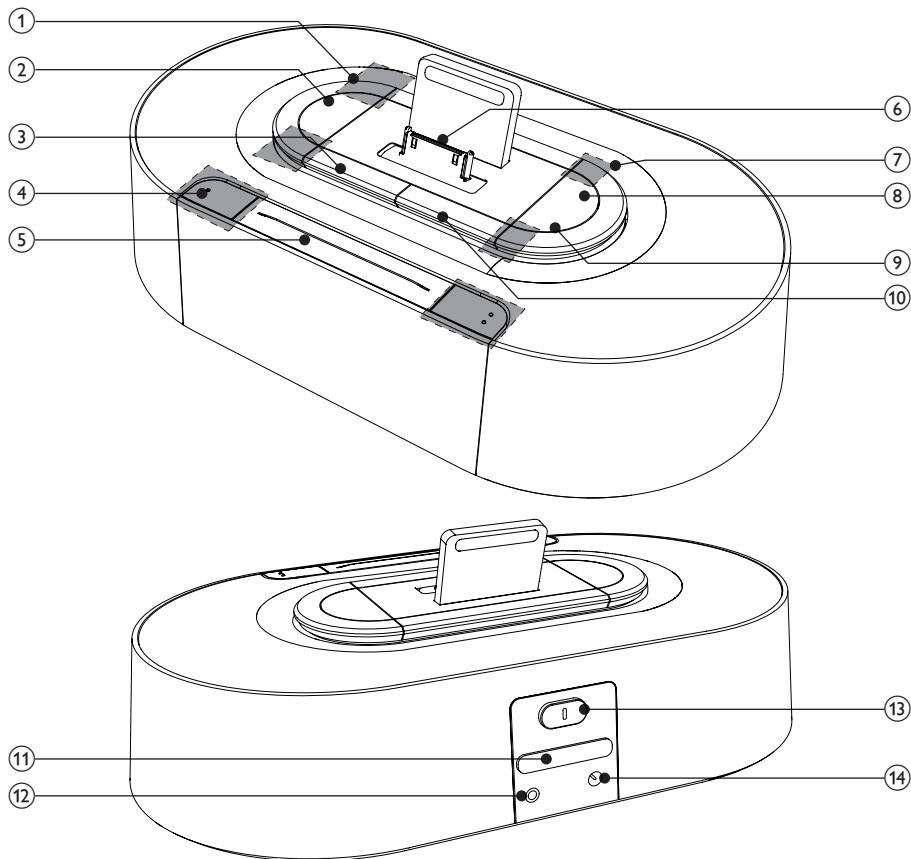
- να ακούτε ραδιόφωνο FM,
- να ακούτε τη μουσική σας από iPod/iPhone ή από εξωτερικές συσκευές,
- να βλέπετε την ώρα και
- να ξυπνάτε με αφύπνιση κουδουνίσματος, ραδιοφώνου ή μουσική από iPod/iPhone.

Περιεχόμενα συσκευασίας

Ελέγξτε και αναγνωρίστε τα περιεχόμενα της συσκευασίας:

- Κύρια μονάδα (με μπαταρία)
- Τροφοδοτικό AC (με δυνατότητα εναλλαγής βύσματος)
- Εγχειρίδιο χρήσης

Επισκόπηση της κύριας μονάδας



① PRESET ▲▼

- Επιλογή προεπιλεγμένου ραδιοφωνικού σταθμού.
- Προσαρμογή ώρας και λεπτών.

② TUNING +/-

- Συντονισμός ραδιοφωνικού σταθμού FM.
- Προσαρμογή ώρας και λεπτών.

③ ①

- Ενεργοποίηση/απενεργοποίηση ρολογιού-ραδιοφώνου.
- Μετάβαση του ρολογιού-ραδιοφώνου σε λειτουργία αναμονής.

④ AL1/AL2

- Ρύθμιση αφύπνισης.
- Προβολή ρυθμίσεων αφύπνισης.
- Ενεργοποίηση/απενεργοποίηση αφύπνισης.

- ⑤ **SNOOZE/BRIGHTNESS**
 - Επανάληψη αφύπνισης.
 - Προσαρμογή φωτεινότητας οθόνης.
- ⑥ **iPod/iPhone**
 - Βάση για iPod/iPhone.
- ⑦ **VOLUME +/-**
 - Προσαρμογή έντασης.
- ⑧ **SET**
 - Αυτόματη/μη αυτόματη αποθήκευση ραδιοφωνικών σταθμών.
 - Ρύθμιση ρολογιού.
- ⑨ **SLEEP**
 - Ρύθμιση χρονοδιακόπτη διακοπής λειτουργίας.
- ⑩ **SOURCE**
 - Επιλέξτε πηγή.
- ⑪ **Δίσκος μπαταρίας**
- ⑫ **AUX IN**
 - Συνδέστε μια εξωτερική συσκευή ήχου.
- ⑬ **AL1/2 iPhone RADIO BUZZ**
 - Επιλογή πηγής αφύπνισης.
- ⑭ **DC 5V**
 - Υποδοχή τροφοδοτικού ρεύματος.

3 Ξεκίνημα

Ακολουθείτε πάντα τις οδηγίες στο παρόν κεφάλαιο με τη σειρά που αναφέρονται.

Τοποθέτηση μπαταρίας

! Προσοχή

- Κίνδυνος έκρηξης! Διατηρείτε τις μπαταρίες μακριά από θερμότητα, ήλιο ή φωτιά. Μην απορρίπτετε ποτέ τις μπαταρίες στη φωτιά.
- Εάν η μπαταρία δεν τοποθετηθεί σωστά υπάρχει κίνδυνος έκρηξης. Η αντικατάσταση πρέπει να γίνεται μόνο με μπαταρία ίδιου ή αντίστοιχου τύπου.
- Η μπαταρία περιέχει χημικές ουσίες, κατά συνέπεια πρέπει να απορρίπτεται σωστά.
- Κρατήστε την μπαταρία μακριά από παιδιά.
- Το υλικό περιέχει υπερχλωρικό οξύ - ενδέχεται να απαιτείται ειδικός χειρισμός. Δείτε την ιστοσελίδα www.dtsc.ca.gov/hazardouswaste/perchlorate.

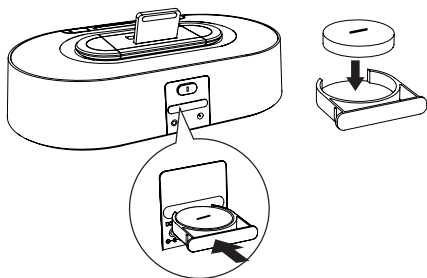
☰ Σημείωση

- Μπορείτε να χρησιμοποιήσετε μόνο εναλλασσόμενο ρεύμα (AC) ως τροφοδοσία. Η προεγκατεστημένη μπαταρία λιθίου CR2032 μπορεί να διατηρήσει μόνο την ώρα και την αφύπνιση.
- Όταν η συσκευή έχει αποσυνδεθεί από την πηγή τροφοδοσίας, ο οπίσθιος φωτισμός οθόνης είναι επίσης απενεργοποιημένος.

Κατά την πρώτη χρήση:

Αφαιρέστε την προστατευτική προεξοχή για να ενεργοποιήσετε την μπαταρία.

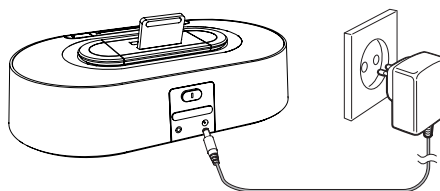
Για αντικατάσταση της μπαταρίας:



Σύνδεση στο ρεύμα

! Προσοχή

- Κίνδυνος φθοράς του προϊόντος! Βεβαιωθείτε ότι η τάση παροχής ρεύματος αντιστοιχεί στην τάση που εμφανίζεται τυπωμένη στο πίσω ή το κάτω μέρος της συσκευής.
- Κίνδυνος ηλεκτροπληξίας! Όταν αποσυνδέετε το τροφοδοτικό AC από την πρίζα, τραβάτε πάντα το βύσμα από την υποδοχή. Μην τραβάτε ποτέ το καλώδιο.



Ρύθμιση ρολογιού

- 1 Στη λειτουργία αναμονής, πατήστε **SET** για δύο δευτερόλεπτα για να μεταβείτε στη λειτουργία ρύθμισης ρολογιού.
↳ Εμφανίζεται η ένδειξη **[12H]** ή **[24H]**.
- 2 Πατήστε επανειλημμένα **TUNING +/-** ή **▲ / ▼** για να επιλέξετε μορφή 12/24 ωρών.
- 3 Πατήστε ξανά **SET** για επιβεβαίωση.
↳ Τα ψηφία της ώρας αρχίζουν να αναβοσβήνουν.
- 4 Επαναλάβετε τα βήματα 2 έως 3 για να ρυθμίσετε τις ώρες και τα λεπτά.

☰ Σημείωση

- Εάν το ρολόι δεν έχει ρυθμιστεί χειροκίνητα και υπάρχει συνδεδεμένο iPod/iPhone, το ρολοί-ραδιόφωνο συγχρονίζει αυτόματα την ώρα από το iPod/iPhone.

Ενεργοποίηση

Πατήστε Φ .

- ↳ Το ρολόι-ραδιοφώνου μεταβαίνει στην τελευταία επιλεγμένη πηγή.

Μετάβαση σε λειτουργία αναμονής

Πατήστε Φ για μετάβαση του ρολογιού-ραδιοφώνου σε λειτουργία αναμονής.

- ↳ Στην οθόνη ενδείξεων εμφανίζεται το ρολόι (εάν έχει ρυθμιστεί).

4 Αναπαραγωγή από iPod/iPhone

Μπορείτε να ακούσετε μουσική από iPhone/iPod στο ρολόι-ραδιόφωνο.

Συμβατότητα iPod/iPhone

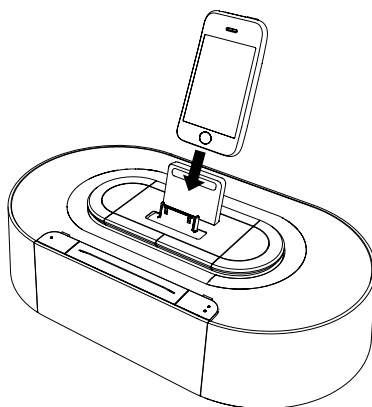
Το ρολόι-ραδιόφωνο υποστηρίζει τα εξής μοντέλα iPod και iPhone:

Ενδείκνυται για:

- iPod touch (1ης, 2ης, 3ης και 4ης γενιάς)
- iPod classic
- iPod με βίντεο
- iPod nano (1ης, 2ης, 3ης, 4ης, 5ης και 6ης γενιάς)
- iPod με έγχρωμη οθόνη
- iPod mini
- iPhone 4
- iPhone 3GS.
- iPhone 3G
- iPhone

Μουσική από iPod/iPhone

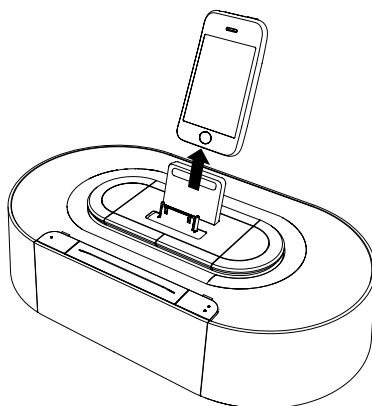
- 1 Πατήστε επανειλημμένα **SOURCE** για να επιλέξετε πηγή iPod/iPhone.
- 2 Τοποθετήστε το iPod στη βάση.



- 3 Ξεκινήστε την αναπαραγωγή του ήχου από το iPod/iPhone.

Αφαιρέστε το iPod/iPhone

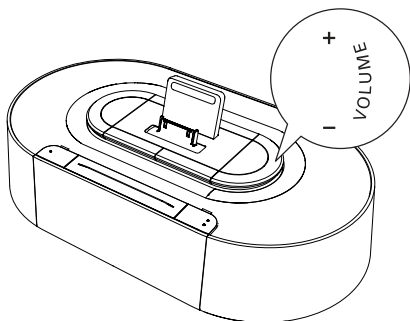
Τραβήξτε το iPod/iPhone από τη βάση.



Φόρτιση iPod/iPhone

Όταν το ρολόι-ραδιόφωνο είναι συνδεδεμένο στην πρίζα, το συνδεδεμένο iPod/iPhone ξεκινά να φορτίζει.

Προσαρμογή έντασης



5 Ακρόαση ραδιοφώνου FM

Συντονισμός σε ραδιοφωνικούς σταθμούς FM



Συμβουλή

- Τοποθετήστε την κεραία όσο το δυνατόν πιο μακριά από την τηλεόραση, το VCR ή άλλη πηγή ακτινοβολίας.
- Για καλύτερη λήψη, προεκτείνετε πλήρως την κεραία και προσαρμόστε τη θέση της.

- 1 Πατήστε επανειλημμένα **SOURCE** για να επιλέξετε πηγή δέκτη FM.
- 2 Πατήστε και κρατήστε πατημένο το **TUNING +/-** για 2 δευτερόλεπτα.
↳ Το ρολόι-ραδιόφωνο συντονίζεται αυτόματα σε ένα σταθμό με ισχυρό σήμα λήψης.
- 3 Επαναλάβετε το βήμα 2 για συντονισμό σε περισσότερους σταθμούς.

Για μη αυτόματο συντονισμό σε ραδιοφωνικό σταθμό:

Πατήστε επανειλημμένα το **TUNING +/-** μέχρι να εντοπίσετε τη βέλτιστη λήψη.

Αυτόματη απομνημόνευση ραδιοφωνικών σταθμών FM

Μπορείτε να αποθηκεύσετε μέχρι 20 ραδιοφωνικούς σταθμούς FM. Στη λειτουργία ραδιοφώνου, πατήστε το **SET** για δύο δευτερόλεπτα.

- ↳ Το ρολόι-ραδιόφωνο αποθηκεύει όλους τους διαθέσιμους ραδιοφωνικούς σταθμούς FM και μεταδίδει αυτόματα τον πρώτο διαθέσιμο σταθμό.

Μη αυτόματη αποθήκευση ραδιοφωνικών σταθμών FM

- 1 Συντονιστείτε σε ένα ραδιοφωνικό σταθμό FM.
- 2 Πατήστε **SET**.
↳ Ο προρυθμισμένος αριθμός αρχίζει να αναβοσβήνει.
- 3 Πατήστε επανειλημμένα **PRESET ▲ / ▼** για να επιλέξετε έναν αριθμό.
- 4 Πατήστε ξανά **SET** για επιβεβαίωση.
- 5 Επαναλάβετε τα βήματα 1 έως 4 για να αποθηκεύσετε άλλους σταθμούς.



Σημείωση

- Για να αφαιρέσετε έναν ήδη αποθηκευμένο σταθμό, αποθηκεύστε έναν άλλο σταθμό στη θέση του.

Επιλογή προεπιλεγμένου ραδιοφωνικού σταθμού

Στη λειτουργία δέκτη, πατήστε **PRESET ▲ / ▼** για να επιλέξετε έναν προεπιλεγμένο αριθμό.

6 Άλλες λειτουργίες

Ρύθμιση αφύπνισης

Ρύθμιση αφύπνισης

Σε λειτουργία αναμονής, μπορείτε να ρυθμίσετε δύο διαφορετικές ώρες αφύπνισης.



Σημείωση

- Βεβαιωθείτε ότι έχετε ρυθμίσει σωστά τα ρολόι.

- 1 Πατήστε το **AL1/AL2** για δύο δευτερόλεπτα για να μεταβείτε στη λειτουργία ρύθμισης αφύπνισης.
↳ Τα ψηφία της ώρας και το εικονίδιο της αφύπνισης ξεκινούν να αναβοσβήνουν.
- 2 Πατήστε **TUNING +/-** ή **▲ / ▼** για να ρυθμίσετε την ώρα.
- 3 Πατήστε **AL1/AL2** για επιβεβαίωση.
↳ Τα ψηφία των λεπτών αρχίζουν να αναβοσβήνουν.
- 4 Επαναλάβετε τα βήματα 2 και 3 για να ρυθμίσετε τα λεπτά και την ένταση ήχου της αφύπνισης.



Επιλογή πηγής αφύπνισης

Προσαρμόστε το στοιχείο ελέγχου **AL1/2 iPhone RADIO BUZZ** για να επιλέξετε πηγή αφύπνισης και για τις δύο αφυπνίσεις.



Σημείωση

- Μόλις έρθει η ώρα της αφύπνισης, θα ενεργοποιηθεί η επιλεγμένη πηγή: ραδιόφωνο, βομβητής ή iPod/iPhone.
- Μπορείτε να επιλέξετε την ίδια πηγή ήχου μόνο για την Αφύπνιση 1 και 2.
- Εάν έχει επιλεγεί ως πηγή αφύπνισης το iPhone και δεν υπάρχει συνδεδεμένο iPod/iPhone, το ρολόι-ραδιόφωνο θα επιλέξει αυτόματα ως πηγή τον βομβητή.

Ενεργοποίηση/απενεργοποίηση αφύπνισης

- 1 Πατήστε **AL1/AL2** για προβολή των ρυθμίσεων αφύπνισης.
- 2 Πατήστε πάλι **AL1/AL2** για ενεργοποίηση ή απενεργοποίηση της αφύπνισης.
↳ Η ένδειξη **▲ 1** ή **▲ 2** εμφανίζεται όταν η αφύπνιση είναι ενεργοποιημένη και εξαφανίζεται όταν είναι απενεργοποιημένη.

Για να διακόψετε τον ήχο της αφύπνισης, πατήστε το αντίστοιχο **AL1/AL2**.

- ↳ Η αφύπνιση θα επαναληφθεί την επόμενη μέρα.

Επανάληψη αφύπνισης

Όταν ηχεί η αφύπνιση, πατήστε **SNOOZE**.

- ↳ Η αφύπνιση αναβάλλεται και επαναλαμβάνεται εννέα λεπτά αργότερα.

Για να προσαρμόσετε το διάστημα που μεσολαβεί μεταξύ δύο επαναλήψεων μιας αφύπνισης (σε λεπτά), πατήστε επανειλημμένα **SNOOZE**.

Ρύθμιση χρονοδιακόπτη διακοπής λειτουργίας

Αυτό το ρολόι-ραδιόφωνο μπορεί να μεταβαίνει αυτόματα σε λειτουργία αναμονής μετά από ένα καθορισμένο χρονικό διάστημα. Πατήστε επανειλημμένα **SLEEP**, για να επιλέξετε το χρονικό διάστημα του χρονοδιακόπτη διακοπής λειτουργίας (σε λεπτά).

- ↳ Όταν ο χρονοδιακόπτης διακοπής λειτουργίας είναι ενεργοποιημένος, εμφανίζεται η ένδειξη **zZ**.

Για να απενεργοποιήσετε το χρονοδιακόπτη διακοπής λειτουργίας, πατήστε επανειλημμένα **SLEEP** μέχρι να εμφανιστεί η ένδειξη **[OFF]** (Απενεργοποίηση).

15 → 30 → 60 → 90 → 120
↑ ↓
off

Αναπαραγωγή ήχου από εξωτερική συσκευή

Μπορείτε να ακούσετε μουσική από εξωτερικές συσκευές στο ρολόι-ραδιόφωνο.

- 1 Συνδέστε το καλώδιο ρεύματος:
 - στην υποδοχή **AUX IN** .
 - στις υποδοχές **AUDIO OUT** μιας εξωτερικής συσκευής.
- 2 Πατήστε επανειλημμένα **SOURCE** για να επιλέξετε πηγή **AUX**.
 - ↳ Εμφανίζεται η ένδειξη **☐**.
- 3 Ξεκινήστε την αναπαραγωγή της εξωτερικής συσκευής (ανατρέξτε στο εγχειρίδιο χρήσης αυτής της συσκευής).

Προσαρμογή φωτεινότητας οθόνης

Πατήστε επανειλημμένα το **BRIGHTNESS**, για να επιλέξετε διαφορετικά επίπεδα φωτεινότητας.

7 Πληροφορίες προϊόντος



Σημείωση

- Οι πληροφορίες προϊόντος υπόκεινται σε αλλαγή χωρίς προειδοποίηση.

Διαστάσεις

- Κύρια μονάδα (π x υ x β) 198 x 71 x 111 χιλ.

Βάρος

- Με τη συσκευασία 0,9 κιλά
- Κύρια μονάδα 0,5 κιλά

Προδιαγραφές

Ενισχυτής

Ονομαστική ισχύς εξόδου 2 X 3 W RMS

Δέκτης

Εύρος συντονισμού FM: 87,5 - 108 MHz

Ευαισθησία

- Μονοφωνικός, λόγος σήματος προς θόρυβο 26dB FM: <22 dBf

Αναζήτηση επιλεκτικότητας FM: <28 dBf

Συνολική αρμονική παραμόρφωση FM: <2%

Λόγος σήματος προς θόρυβο FM: >55 dB

Γενικές πληροφορίες

Ρεύμα AC Μοντέλο: ASSA1E-050200, Έξοδος: 5V, 2A

Κατανάλωση ενέργειας σε λειτουργία 8 W

Κατανάλωση ενέργειας κατά την αναμονή <1 W

8 Αντιμετώπιση προβλημάτων



Προειδοποίηση

- Μην αφαιρείτε ποτέ το περίβλημα αυτής της συσκευής.

Για να εξακολουθεί να ισχύει η εγγύηση, μην επιχειρήσετε να επιδιορθώσετε το σύστημα μόνοι σας.

Εάν αντιμετωπίσετε προβλήματα κατά τη χρήση της συσκευής, ελέγξτε τα παρακάτω σημεία πριν ζητήσετε επισκευή. Αν δεν λυθεί το πρόβλημα, επισκεφτείτε τον ιστότοπο της Philips (www.philips.com/support). Όταν επικοινωνείτε με τη Philips, φροντίστε να βρίσκεστε κοντά στη συσκευή και να έχετε πρόχειρο τον αριθμό μοντέλου και τον αριθμό σειράς.

Η συσκευή δεν τροφοδοτείται με ρεύμα

- Βεβαιωθείτε ότι το βύσμα τροφοδοσίας AC είναι σωστά συνδεδεμένο.
- Βεβαιωθείτε ότι περνάει ρεύμα από την πρίζα AC.

Το ρολόι-ραδιόφωνο δεν ανταποκρίνεται

- Αποσυνδέστε και επανασυνδέστε το βύσμα τροφοδοσίας AC και στη συνέχεια ενεργοποιήστε ξανά τη μονάδα.

Κακή ραδιοφωνική λήψη

- Αυξήστε την απόσταση μεταξύ της μονάδας και της τηλεόρασης ή του VCR.
- Προεκτείνετε πλήρως την κεραία FM.

Η αφύπνιση δεν λειτουργεί

- Ρυθμίστε σωστά το ρολόι/την αφύπνιση.

Η ρύθμιση ρολογιού/αφύπνισης διαγράφηκε

- Υπήρξε διακοπή ρεύματος ή αποσυνδέθηκε το βύσμα τροφοδοσίας.
- Ρυθμίστε εκ νέου το ρολόι/την αφύπνιση.

9 Σημείωση

Οποιοσδήποτε αλλαγές ή τροποποιήσεις πραγματοποιηθούν στη συσκευή χωρίς τη ρητή έγκριση της WOOX Innovations ενδέχεται να ακυρώσουν το δικαίωμα του χρήστη για λειτουργία της συσκευής.



Το παρόν προϊόν συμμορφώνεται με τις προδιαγραφές της Ευρωπαϊκής Κοινότητας για παρεμβολές ραδιοφωνικών σημάτων.



Το προϊόν είναι σχεδιασμένο και κατασκευασμένο από υψηλής ποιότητας υλικά και εξαρτήματα, τα οποία μπορούν να ανακυκλωθούν και να επαναχρησιμοποιηθούν.



Όταν ένα προϊόν διαθέτει το σύμβολο ενός διαγραμμένου κάδου απορριμμάτων με ρόδες, το προϊόν αυτό καλύπτεται από την Ευρωπαϊκή Οδηγία 2002/96/EK. Ενημερωθείτε σχετικά με το τοπικό σύστημα ξεχωριστής συλλογής ηλεκτρικών και ηλεκτρονικών προϊόντων. Μην παραβαίνετε τους τοπικούς κανονισμούς και μην απορρίπτετε τα παλιά προϊόντα μαζί με τα υπόλοιπα οικιακά απορρίμματα. Η σωστή μέθοδος απόρριψης των παλιών σας προϊόντων συμβάλλει στην αποφυγή αρνητικών επιπτώσεων για το περιβάλλον και την ανθρώπινη υγεία.



Το προϊόν σας περιέχει μπαταρίες οι οποίες καλύπτονται από την Ευρωπαϊκή Οδηγία 2006/66/EK και δεν μπορούν να απορριφθούν μαζί με τα συνηθισμένα οικιακά απορρίμματα. Ενημερωθείτε σχετικά με την ισχύουσα τοπική νομοθεσία για τη χωριστή συλλογή μπαταριών, καθώς η σωστή μέθοδος απόρριψης των μπαταριών συμβάλλει στην αποφυγή αρνητικών επιπτώσεων για το περιβάλλον και την ανθρώπινη υγεία.

Πληροφορίες σχετικά με την προστασία του περιβάλλοντος

Κάθε περιττό στοιχείο συσκευασίας έχει παραληφθεί. Η συσκευασία έχει γίνει έτσι ώστε να είναι εύκολος ο διαχωρισμός σε τρία υλικά: χαρτόνι (κουτί), αφρώδες πολυστυρένιο (υλικό προστασίας από χτυπήματα) και πολυαιθυλένιο (σακουλάκια, προστατευτικό αφρώδες φύλλο). Το σύστημα αποτελείται από υλικά που μπορούν να ανακυκλωθούν και να επαναχρησιμοποιηθούν εάν αποσυναρμολογηθεί από μια ειδικευμένη εταιρεία. Τηρείτε τους τοπικούς κανονισμούς σχετικά με την απόρριψη υλικών συσκευασίας, άδειων μπαταριών ή παλιού εξοπλισμού.



Οι ενδείξεις "Made for iPod" και "Made for iPhone" σημαίνουν ότι ένα ηλεκτρονικό αξεσουάρ έχει σχεδιαστεί ώστε να συνδέεται ειδικά σε iPod ή iPhone αντίστοιχα και ότι έχει πιστοποιηθεί από τους κατασκευαστές ότι πληροί τα πρότυπα απόδοσης της Apple. Η Apple δεν φέρει καμία ευθύνη για τη λειτουργία της παρούσας συσκευής ή της συμμόρφωσής της προς τα πρότυπα ασφαλείας και τα κανονιστικά πρότυπα. Να σημειωθεί ότι η χρήση του εν λόγω αξεσουάρ με iPod ή iPhone ενδέχεται να επηρεάσει την ασύρματη απόδοση.

Οι ονομασίες iPod και iPhone είναι εμπορικά σήματα της Apple Inc., καταχωρημένα στις Η.Π.Α. και σε άλλες χώρες.



Σημείωση

- Η πινακίδα του τύπου βρίσκεται στο κάτω μέρος της συσκευής.



Specifications are subject to change without notice.

2013 © WOOX Innovations Limited. All rights reserved.

This product was brought to the market by WOOX

Innovations Limited or one of its affiliates, further referred to in this document as WOOX Innovations, and is the manufacturer of the product. WOOX Innovations is the warrantor in relation to the product with which this booklet was packaged. Philips and the Philips Shield Emblem are registered trademarks of Koninklijke Philips N.V.

AJ7030D_UM_12_V3.1

