

Alati seal, et teid aidata

Registreerige oma toode ja saage abi aadressilt
www.philips.com/support

Küsimus?
Kontakteeruge
Philipsiga

AJ4300B/12
Kellraadio



Eestikeelne kasutusjuhend

PHILIPS

Sisukord

1. Oluline	3
Ohutus.....	3
2. Teie kellraadio	4
Tutvustus.....	4
Mis kuulub varustusse?	4
Ülevaade kellraadiost.....	5
3. Alustamine	6
Patareide paigaldamine	6
Vooluvõrku ühendamine.....	6
Kellaaja seadistamine	6
4. FM-raadio kuulamine	7
FM-raadiojaamadele häälestumine	7
FM-raadiojaamade automaatne salvestamine..	7
FM-raadiojaamade manuaalne salvestamine ...	7
Salvestatud raadiojaama valimine	7
Helitugevuse reguleerimine	7
5. Äratusalarmi seadistamine	8
Äratusalarmi seadistamine	8
Äratusalarmi aktiveerimine/deaktiveerimine	8
Äratusalarmi edasi lükkamine.....	8
6. Teised funktsioonid	9
Unetaimeri seadistamine	9
Seadmete laadimine	9
Ekraani heleduse reguleerimine.....	9
7. Toote informatsioon	10
Tehnilised andmed.....	10
8. Probleemide lahendamine	10
9. Märkus	11

1. Oluline

Ohutus



Hoiatus

- Ärge kunagi eemaldage selle kellraadio kesta.
 - Ärge kunagi määrige ühtegi selle kellraadio osa.
 - Ärge kunagi asetage seda kellraadiot teiste elektriliste seadmete peale.
 - Hoidke see kellraadio eemal otsesest päikesevalgusest, lekidest ja kuumusest.
 - Veenduge, et teil on lihtne juurdepääs voolujuhtmele, pistikule ja adapterile, et kellraadio vajadusel vooluringist eemaldada.
- Lugege ja järgige neid juhendeid.
 - Veenduge, et seadme ümber on ventilatsiooniks piisavalt vaba ruumi.
 - Kaitske voolujuhet pealeastumiste ja pigistamise eest, eriti pistikute, pistikupesa ja kellraadiost väljumise koha juurest.
 - Jätke kõik hooldustööd kvalifitseeritud teenindajatele. Teenindust on vaja, kui kellraadio on kahjustunud ükskõik millisel viisil, näiteks kui voolujuhe või voolupistik on kahjustunud, kellraadiole on vedelikku pritsitud või sellele on esemeid kukkunud, kellraadio on olnud vihma käes või niiskuses, ei funktsioneerinud normaalselt või on maha kukkunud.
 - Kasutage ainult tootja poolt ettenähtud lisavarustust/-tarvikuid.
 - Tõmmake kellraadio voolujuhe äikesetormi ajal stepslist välja või kui seda ei kasutata pikema perioodi jooksul.

- Patareide kasutamise HOIATUS - selleks, et vältida patareide lekkimist, mis võib põhjustada vigastusi inimestele, kahjustada vara või kahjustada kellraadiot:
 - Sisestage patareid õigesti, + ja - nagu märgitud kellraadiosse.
 - Ärge kasutage samaaegselt erinevat tüüpi patareid (vanu ja uusi või süsinik ja leeliseline jne.).
 - Eemaldage patareid, kui te ei kasuta kellraadiot pikema aja jooksul.
 - Patareid ei tohi jätta liigse kuumuse kätte nagu päikesevalgus, tuli või muu sarnane.
- Ärge tilgutage ega pritsige kellraadiote vedelikke.
- Ärge asetage kellraadio peale potentsiaalselt ohtlikke objekte (vedelikega täidetud anumaid, süüdatud küünlaid).
- Kohtades, kus seadme ühendamiseks on kasutatud voolujuhet või pikendusjuhet, peavad need jääma vabalt ligipääsetavateks.



Märkus

- Seadme tüübiplaat asub seadme all.

2. Teie kellraadio

Õnnitleme teid ostu puhul ning tere tulemast Philipsi kasutajaks!

Et täielikult osa saada Philipsi poolt pakutavatest võimalustest, siis registreerige oma toode aadressil www.philips.com/welcome.

Tutvustus

Selle kellraadioga on teil võimalik:

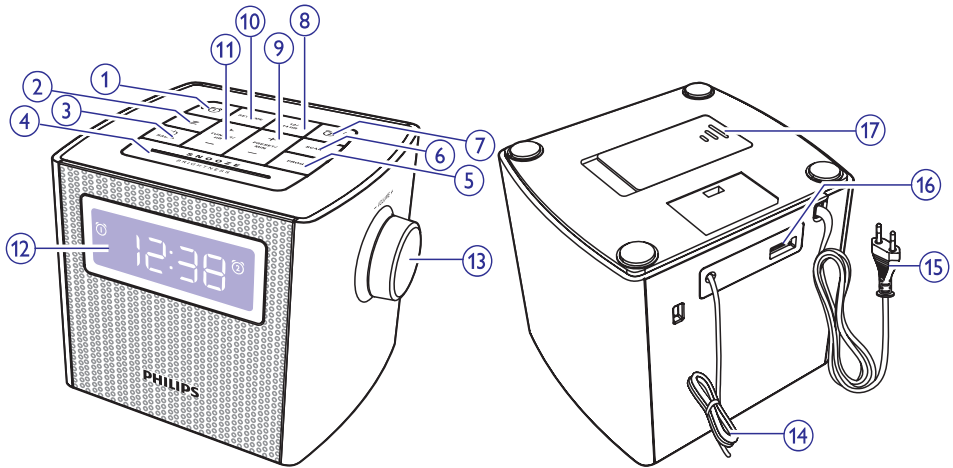
- kuulata FM-raadiot;
- seadistada kaks äratusalarmi; ja
- ärgata üles äratusalarmi või raadio peale.

Mis kuulub varustusse?

Kontrollige üle ja tuvastage varustusega kaasasolevad asjad:

- kellraadio;
- lühike kasutusjuhend;
- ohutusleht.

Ülevaade kellraadiost



1.

- Alarmi 1 määramine.
- Kuvab äratuse seadistusi.
- Aktiveerib või deaktiveerib äratusalarmi.

2. **z Z**

- Unetaimeri määramine.

3. / **RADIO**

- Lülitab raadio sisse või välja.

4. **SNOOZE/BRIGHTNESS**

- Lükkab äratusalarmi edasi.
- Muudab ekraanipaneeli heledust.

5. **PROG**

- Programmeerib raadiojaamade järjekorda.

6. **SCAN**

- Skaneerib ja salvestab FM-raadiojaamad automaatselt.

7.

- Alarmi 2 määramine.
- Kuvab äratuse seadistusi.
- Aktiveerib või deaktiveerib äratusalarmi.

8. **12/24 HR**

- Seadistab 12- või 24-tunni formaadi.

9. **+ PRESET/ MIN -**

- Reguleerib minutinäitu.
- Valib salvestatud raadiojaama.

10. **SET TIME**

- Seadistab kellaega.

11. **+ TUNING/ HR -**

- Reguleerib tunninäitu.
- Häällestub FM-raadiojaamale.

12. **Ekraanipaneel**

13. **VOL nupp**

- Reguleerib helitugevust.

14. **FM ANT**

- Parandab FM vastuvõttu.

15. **Voolujuhe**

- Vooluvõrku ühendamiseks.

16. **USB pesa**

- Mobiilsete seadmete laadimiseks.

17. **Patareisahtel**

3. Alustamine

Järgige alati selles peatükis olevaid juhendeid järjekorras.

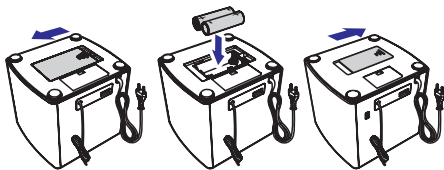
Patareide paigaldamine

! Hoiatus

- Plahvatuse oht! Hoidke patareid eemal kuumusest, päikesevalgusest ja tulest. Ärge kunagi visake patareid tulle.
- Plahvatusoht, kui patareid on valesti vahetatud. Vahetage patareid ainult sama tüüpi või samaväärset tüüpi patareide vastu.
- Patareid sisaldavad keemilisi koostisosi ning need tuleb korrektsel viisil hävitada.

See kellradio töötab ainult vooluvõrku ühendatuna. Patareid on ainult kella ja äratusalarmi seadistuste salvestamiseks.

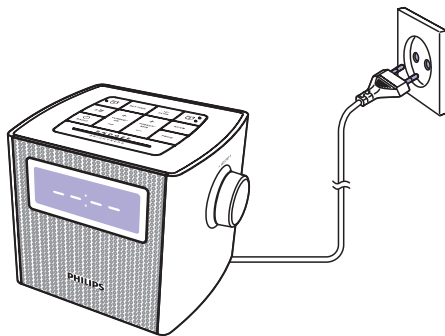
- Sisestage kaks AA patareid (ei kuulu varustusse) nagu näidatud alloleval pildil:



Vooluvõrku ühendamine

! Hoiatus

- Risk kahjustada toodet! Veenduge, et vooluvõrgu pinge on võrdne pingega, mis on märgitud kellradio taha või alla.
- Elektrilöögi saamise oht! Kui te eemaldate seadme vooluvõrgust, tõmmake alati pistikust. Ärge kunagi tõmmake juhtmist.



Kellaaja seadistamine



1. Vajutage nupule **SET TIME**, et aktiveerida kellaaja seadistamise režiim.
↳ Tunni- ja minutinäit hakkavad vilkuma.
2. Vajutage nupule **+TUNING/HR-**, et määrata tunnid.
3. Vajutage nupule **+PRESET/MIN-**, et määrata minutid.
4. Kinnitamiseks vajutage nupule **SET TIME**.
5. Vajutage nupule **12/24 HR**, et valida 12-/24-tunni formaat.

4. FM-raadio kuulamine

FM-raadiojaamale häälestumine

Märkus

- Hoidke kellraadio eemal teistest elektroonilistest seadmetest, et vältida raadiointerferentsi.
- Parima vastuvõtu saavutamiseks pikendage FM-antenn täielikult ning vajadusel muutke selle asukohta.

1. Vajutage nupule  / **RADIO**, et lülitada FM-raadio sisse.
↳ Kuvatakse .
2. Vajutage ja hoidke rohkem kui kaks sekundit all nuppu **+TUNING/HR-**.
↳ Kellraadio häälestub automaatselt tugevaima signaaliga raadiojaamale.
3. Korrake sammu 2, et häälestuda rohkematele raadiojaamadele.

Selleks, et häälestuda raadiojaamale manuaalselt:

- Vajutage raadiorežiimis korduvalt nupule **+TUNING/HR-**, et valida sagedus.

Nõuanne

- Raadio välja lülitamiseks vajutage uuesti nupule  / **RADIO**.

FM-raadiojaamade automaatne salvestamine

- Vajutage FM raadiorežiimis nupule **SCAN**.
↳ Kellraadio salvestab kõik saadavalolevad FM-raadiojaamad ning seejärel hakkab automaatselt mängima esimesena salvestatud raadiojaama.

FM-raadiojaamade manuaalne salvestamine

Märkus

- Teil on võimalik salvestada kuni 20 FM-raadiojaama.

1. Häälestuge FM raadiorežiimis FM-raadiojaamale.
2. Vajutage nupule **PROG**.
↳ Raadiojaama salvestamise asukoha number hakkab vilkuma.
3. Vajutage korduvalt nupule **+PRESET/MIN-**, et valida number.
4. Kinnitamiseks vajutage uuesti nupule **PROG**.
5. Teiste raadiojaamade salvestamiseks korrake samme 1-4.

Nõuanne

- Salvestatud kanali ülekirjutamiseks salvestage uus kanal vana kanali peale.

Salvestatud raadiojaama valimine

- Vajutage FM raadiorežiimis korduvalt nuppu **+PRESET/MIN-**, et valida salvestatud raadiojaama number.

Helitugevuse reguleerimine

- Keerake **VOL** nuppu, et helitugevust suurendada või vähendada.

5. Äratusalarmi seadistamine

Äratusalarmi seadistamine

Teil on võimalik seadistada kaks äratusalarmi erinevateks aegadeks.



Märkus

- Veenduge, et olete kellaaja õigesti seadistanud.

1. Vajutage ja hoidke rohkem kui kaks sekundit all nuppu või , et aktiveerida äratusalarmi seadistamise režiim.
 - ↳ Minuti- ja tunninäit ning äratusalarmi ikoon (või) hakkavad vilkuma.
2. Vajutage nupule **+TUNING/HR-**, et määrata tunnid.
3. Vajutage nupule **+PRESET/MIN-**, et määrata minutid.
4. Vajutage kinnitamiseks nupule või .
 - ↳ **[buz]** (äratusalarm) või teie viimasena kuulatud raadiosagedus hakkab vilkuma.
5. Vajutage nupule **+TUNING/HR-** või **+PRESET/MIN-**, et valida äratusalarmi allikas: äratusalarm või teie viimasena kuulatud raadiokanal.
6. Kinnitamiseks vajutage nupule või .



Nõuanne

- Kui äratusalarm kostub, suurendatakse helitugevust sujuvalt. Te ei saa seadistada äratusalarmi helitugevust manuaalselt.

Äratusalarmi aktiveerimine/ deaktiveerimine

- Vajutage korduvalt või nupule, et aktiveerida või deaktiveerida äratusalarm.
 - ↳ Kui äratusalarm on aktiveeritud, ilmub ekraanile või , ning kui see on välja lülitatud, siis ikoon kaob.
- Äratusalarmi lõpetamiseks vajutage vastavalt või .
- ↳ Äratusalarm kordub järgmisel päeval uuesti.

Äratusalarmi edasi lükkamine

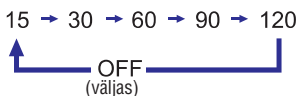
- Kui äratusalarm kostub, vajutage nupule **SNOOZE**.
 - ↳ Alarm lükatakse edasi ja kostub uuesti üheksa minuti pärast.

6. Teised funktsioonid

Unetaimeri seadistamine

Seda kellraadiot saab seadistada lülituma automaatselt puhkerežiimi pärast kindlat perioodi.

- Vajutage korduvalt nupule **zZ**, et valida ajaperiood (minutites).

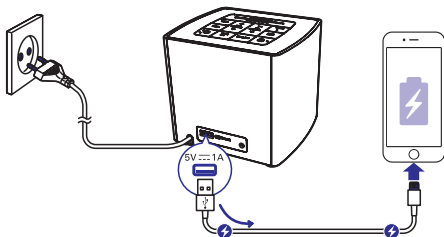


Unetaimeri deaktiveerimine:

Vajutage puhkerežiimis korduvalt nupule **zZ**, kuni ilmub **[OFF]** (väljas).

Seadmete laadimine

Selle kellraadioga on teil võimalik laadida väliseid seadmeid nagu näiteks teie mobiiltelefon, MP3-mängija või teised mobiilsed seadmed.



- Kasutage USB kaablit (ei kuulu varustusse), et ühendada oma seade kellraadioga.
 - ↳ Laadimine hakkab pärast seadme tuvastamist.

Märkus

- Maksimaalne volutugevus USB laadimiseks on 1A.
- Kõikide seadmete laadimise võimalikkust ei garanteerita.

Ekraani heleduse reguleerimine

- Vajutage korduvalt nupule **BRIGHTNESS**, et valida erinevate ekraani heledustasete vahel.

7. Toote informatsioon



Märkus

- Toote tehnilised andmed võivad ilma ette teatamata muutuda.

Tehnilised andmed

Võimendi

Väljundi võimsus 0,5 W RMS

Raadio

Sagedusvahemik (FM) 87,5 – 108 MHz

Kanalisamm 50 KHz

Otsingu tundlikkus <28 dBf

Kogu harmooniline moonutus <3%

Signaali ja müra suhe >55 dB

USB

Laadimise tugi 5 V, 1 A

Üldine informatsioon

AC vool 100-240 V ~, 50/60 Hz

Patarei Kaks AA patareid

Voolutarbivus töörežiimis < 10 W

Voolutarbivus puhkerežiimis < 1 W

Mõõtmed – peaseade (L x K x S) 129 x 104 x 105 mm

Kaal – peaseade 0,5 kg

8. Probleemide lahendamine



Hoiatus

- Ärge kunagi eemaldage seadme korpust.

Mitte ühelgi tingimusel ei tohi te üritada seadet iseseisvalt parandada, kuna see katkestab garantii. Vea tekkimisel vaadake üle allpool olevad punktid enne, kui viite seadme parandusse. Kui te ei ole võimeline lahendama tekkinud probleemi neid vihjeid järgides, vaadake Philipsi veebilehte (www.philips.com/support). Kui te võtate Philipsiga ühendust, veenduge, et teie seade on lähedal ja et te teate seadme mudelit ja seerianumbrit.

Puudub vool

- Veenduge, et seadme AC voolujuhe on korralikult ühendatud vooluringiga.
- Veenduge, et vooluringis on elekter olemas.

Seade ei reageeri

- Eemaldage voolujuhe seinast ja ühendage see uuesti. Lülitage seade seejärel uuesti sisse.

Raadiovastuvõtt on halb

- Liigutage seade televiisorist ning teistest kiirgusallikatest kaugemale.
- Pikendage FM-antenn täielikult ja muutke selle asukohta.

Äratusalarm ei tööta

- Seadistage kellaaeg/äratusalarm õigesti.

9. Märkus

Kõik selle seadmega tehtud muudatused ja täiendused, mis ei ole WOOX Innovations poolt spetsiaalselt lubatud, tühistavad kasutaja volitused kasutada seda seadet.



See toode on vastavuses Euroopa Ühenduse raadiointerferentsi nõuetega.

Vana toote hävitamine



Teie seade koosneb kõrgekvaliteedilistest materjalidest ja osadest, mida on võimalik taaskasutada ja ümber töödelda.



See mahatõmmatud prügikasti tähis näitab, et seade vastab Euroopa direktiivile 2012/19/EL.

Palun tutvuge kohalike nõuete ja võimalustega vanade elektri- ja elektroonikaseadmete ümbertöötlemise kohta.

Ärge hävitage seda seadet harilikku majapidamisprügi hulgas. Korrektned seadmete hävitamine aitab vältida kahju keskkonnale ja inimtervisele.

Keskkonnaalane informatsioon

Selle seadme puhul ei ole kasutatud üleliigset pakkematerjali. Pakendit on lihtne eraldada kolmeks erinevaks materjaliks: kartong (karp), polüstüreenplast (puhver), polüetüleen (kotike, kaitsev vahtplast).

Teie seade sisaldab materjale, mida on võimalik ümber töödelda ja korduvalt kasutada, kui seade on lahti võetud selleks litsentseeritud ettevõttes. Pakkematerjalide, vanade patareide ning seadmete hävitamisel järgige palun kohalikke eeskirju.

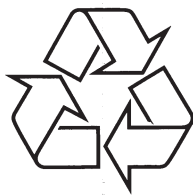


Toote tehnilised andmed võivad ilma ette teatamata muutuda.

2015 © WOOX Innovations Limited. Kõik õigused kaitstud.

Philips ja Philipsi kilp on äriühingule Koninklijke Philips N.V. kuuluvad registreeritud kaubamärgid ning äriühing WOOX Innovations Limited kasutab neid Koninklijke Philips N.V. litsentsi alusel.

AJ4300_12_UM_V1.0



Külastage Philipsit internetis:
<http://www.philips.com>