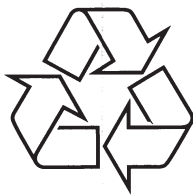


Registreerige oma toode ning saage abi aadressilt
www.philips.com/welcome

**Kellraadio
AJ 4200**



Külastage Philipsit internetis:
<http://www.philips.com>

Eestikeelne kasutusjuhend

1. OLULINE

Ohutus

1. Lugege neid juhendeid.
2. Hoidke need juhendid alles.
3. Pöörake tähelepanu kõikidele hoiatustele.
4. Järgige kõiki juhendeid.
5. Ärge kasutage seadmeid vee lähedal.
6. Puhastage seadmeid ainult pehme riidetükiga.
7. Ärge blokeerige ventilatsiooniavasid. Paigaldage seadmed tootja juhendite järgi.
8. Ärge paigutage seadmeid soojusallikate (radiaator, pukur, ahi) või teiste seadmete (kaasa arvatud võimendid) lähedale, mis tekitavad soojust.
9. Kaitske voolujuhet peale astumise eest ning ärge tõmmake seda kohast, kust juhe tuleb seadmest välja.
10. Kasutage ainult tootja poolt tehtud lisavarustust.
11. Kasutage ainult tootja poolt tehtud või varustuses olevat kätse, alust, statiivi, klambrit või plaati. Olge ettevaatlik kui liigutate seadmeid, et vältida vigastusi.



© Royal Philips Electronics N.V. 2009

Kõik õigused kaitstud.

Tehnilised andmed võivad ilma ette teatamata muutuda.

Kaubamärgid on Koninklijke Philips Electronics N. V. või vastavate omanike omandid.

12. Tõmmake voolujuhe stepslist välja kui on äikesetorm või seadmeid ei kasutata pikema perioodi jooksul.
13. Jätke parandustööd sellel alal kvalifitseeritud tehnikutele. Parandamist on vaja siis, kui seadmeid on kuidagi kahjustatud, voolujuhe on kahjustatud, seadmetele on vett peale läinud või mõni objekt peale kukkunud, seadmed on sattunud vihma või niiskuse kätte, seadmed ei funktsioneerinud normaalselt, või seadmed on maha kukkunud.
14. Ärge jätke seadmeid vihma või niiskuse kätte.
15. Ärge asetage seadmele ohuallikaid (nt. vedelikuga täidetud objektid, süüdatud küünlad).
16. See seade võib sisaldada pliidi ja elavhõbedat. Nende ainete hävitamine peab toimuma vastavalt regulatsioonidele. Lisainformatsiooni saamiseks hävitamise või ümbertöötlemise kohta, kontakteeruge oma kohaliku omavalitsusega või Elektroonilise Tööstuse Liiduga: www.eiae.org.
17. Kohtades, kus seadme lahti ühendamiseks on kasutatud voolujuhet või ühendajat, on lahti ühendatud seadet võimalik edasi kasutada.

! Hoiatus

- Ärge kunagi eemaldage seadme kesta.
- Ärge kunagi määrige ühtegi seadme osa.
- Ärge kunagi asetage seadet teiste elektriliste seadmete peale.
- Hoidke seade eemal otsesest päikesevalgusest, leekidest ja kuumusest.
- Veenduge, et voolujuhtmetele ja pistikutele on kergelt võimalik juurde pääseda, et vajadusel seade vooluvõrgust eemaldada.

Märkus

See toode on vastavuses Euroopa Ühenduse raadiosageduste nõuetega. See toode on vastavuses järgmiste direktiivide ja juhenditega: 2004/108/EC + 2006/95/EC.

Kõik selle seadmega tehtud muudatused ja täiendused, mis ei ole Philips Consumer Lifestyle'i poolt spetsiaalselt lubatud, tühistavad kasutaja volitused kasutada seda seadet.

Ümbertöötlemine

Teie seade koosneb kõrgekvaliteedilistest materjalidest ja osadest, mida on võimalik taaskasutada ja ümber töödelda.

See mahatõmmatud prügikasti tähis näitab, et seade vastab Euroopa direktiivile 2002/96/EC.

Ärge hävitage seda seadet hariliku majapidamisprügi hulgas. Palun tutvuge kohalike nõuete ja võimalustega vanade elektri- ja elektroonikaseadmete ümbertöötlemise kohta.

Korrektne seadmete hävitamine aitab vältida kahju keskkonnale ja inimestevisele.

Teie toode sisaldab patareisid, mis on vastavuses Euroopa Direktiiviga 2006/66/EC ning neid ei tohi hävitada tavalise majapidamisprügi hulgas.

Informatsioon keskkonna kohta

Selle seadme puhul ei ole kasutatud üleliigset pakkematerjali. Pakendit on lihtne eraldada kolmeks erinevaks materjaliks: kartong (karp), polüstüreenplast (puhver), polüetüleen (kotike, kaitsev vahtplast).

Teie seade sisaldab materjale, mida on võimalik ümber töödelda ja korduvalt kasutada, kui seade on lahti võetud selleks litsentseeritud ettevõttes. Pakkematerjalide, vanade patareide ning seadmete hävitamisel järgige palun kohalikke eeskirju.

Märkus

- Seadme tüübiplaat asub seadme all.

**Kellaaja/timeri seaded on kustutatud**

- Voolujuhe on seinast eemaldatud või on toimunud elektrikatkestus.
- Seadistage kellaeg / taimer uuesti.

Laadija ei lae ühendatud seadet

- Veenduge, et USB kaabel on korralikult seadmesse ja laadijasse sisestatud.
- Veenduge, et laadimisadapter sobib Teie mobiiltelefoniga.
- USB kaabel või ühendusots on vigane. Asendage USB kaabel ja/või ühendusots.
- Kasutatakse valet ühendusotsa. Kontrollige ühendusotsa ja vajadusel asendage uuega.
- Varustuses olevat USB kaablit/ühendusotsa ei kasutata. Kasutage varustuses olevat USB kaablit/ühendusotsa.
- Probleemid seadme voluringiga. Viige seade kohalikku klienditeeninduspunkti.

8. PROBLEEMIDE LAHENDAMINE

* Hoiatus

- Ärge kunagi eemaldage seadme kesta.

Mitte ühelgi tingimusel ei tohi Te üritada seadet iseseisvalt parandada, kuna see katkestab garantii. Vea tekkimisel vaadake üle allpool olevad punktid enne, kui viite seadme parandusse. Kui Te ei ole võimeline lahendama tekkinud probleemi neid vihjeid järgides, vaadake Philipsi veebilehte (www.philips.com/support). Kui Te võtate Philipsiga ühendust, veenduge, et Teie seade lähedal ja et Te teate seadme mudeli ja seerianumbrit.

Puudub vool

- Veenduge, et seadme AC voolujuhe on korralikult ühendatud vooluringiga.
- Veenduge, et vooluringis on elekter olemas.

Puudub heli

- Reguleerige helitugevust

Seade ei reageeri

- Eemaldage voolujuhe seinast ja ühendage see uuesti. Lülitage seade seejärel uuesti sisse.
- Kasutage kuulikesega pastakat, et vajutada seadme taga asuvat algseadistamise nuppu. Tehase seaded taastatakse. Kõikide seadete, välja arvatud kellaeg, algseaded taastatakse.

Raadiovastuvõtt on halb

- Liigutage seade televiisorist ning videomakist kaugemale.
- Tõmmake antenn täielikult välja.
- Ühendage väline antenn.

Taimer ei tööta

- Seadistage kellaeg õigesti.
- Lülitage taimer sisse.

2. TEIE KELLRAADIO

Õnnitleme Teid ostu puhul ning tere tulemast Philipsisse!

Et täielikult osa saada Philipsi poolt pakutavatest võimalustest, siis registreerige oma toode aadressil www.philips.com/welcome.

Sissejuhatus

Selle mobiiltelefoni laadijaga kellraadioga saate:

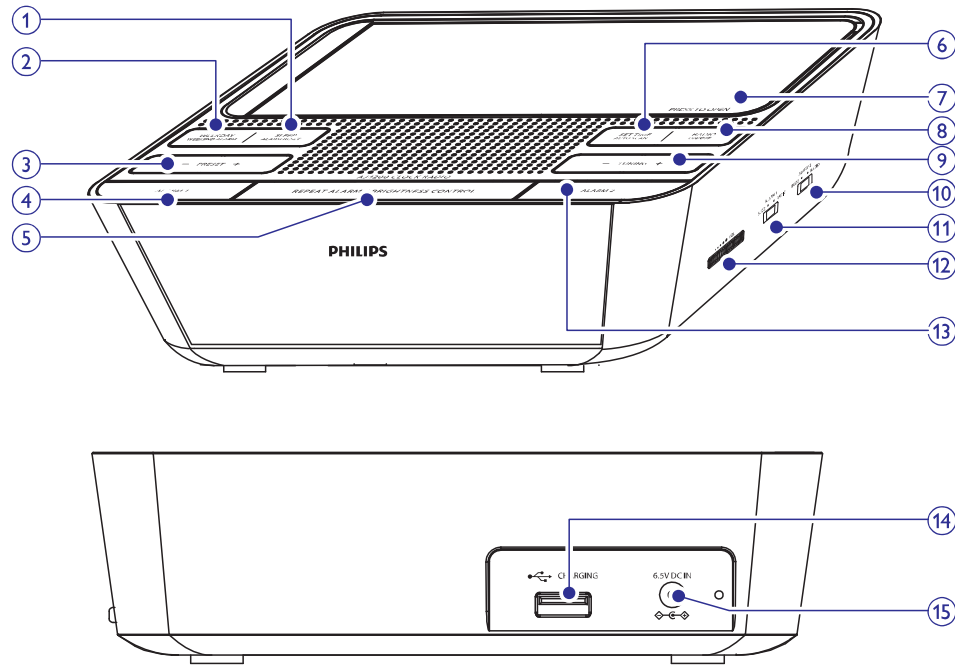
- nautida FM raadiot
- vaadata kellaega
- ärgata oma lemmik raadioga üles
- määrata kaks alarmi erinevatel aegadel äratama
- laadida tuntumate mobiiltelefoni brändide mobiiltelefone

Mis kuulub varustusse?

Kontrollige üle ja tuvastage, kas varustusega on kaasas järgmised asjad:

- Peaseade
- AC vooluadapter
- 6 x mobiiltelefoni laadija adapterit
- Kasutusjuhend
- Kiire alustamise juhend
- Ühilduvuse leht

Peaseadme ülevaade



1. SLEEP/ ALARM RESET

- Unetaimeri määramine.
- Alarmi seadistuse tühistamine.

2. WEEKDAY/ WEEKAND ALARM

- Tööpäeva alarmi ja nädalavahetuse alarmi vahel lülitumine.

3. PRESET +/-

- Eelnevalt salvestatud raadiojaama valimine.

4. ALARM 1

- Alarmi aja määramine.
- Alarmi kellaaja vaatamine.
- Alarmi sisse/välja lülitamine.

Nõuanne

- Toote tehnilised andmed võivad ilma ette teatamata muutuda.

Tehnilised andmed

Raadio (FM)

Lainepikkuste vahemik	87,5-108MHz
Lainepikkuste võrgustik	50KHz
Tundlikkus	
Mono, 26dB müra tase signaalis	<22dBf
Otsingu tundlikkus.....	>28dBf
Täielik harmooniline moonutus	<3%
Müra tase signaalis.....	>50dB

Üldine informatsioon

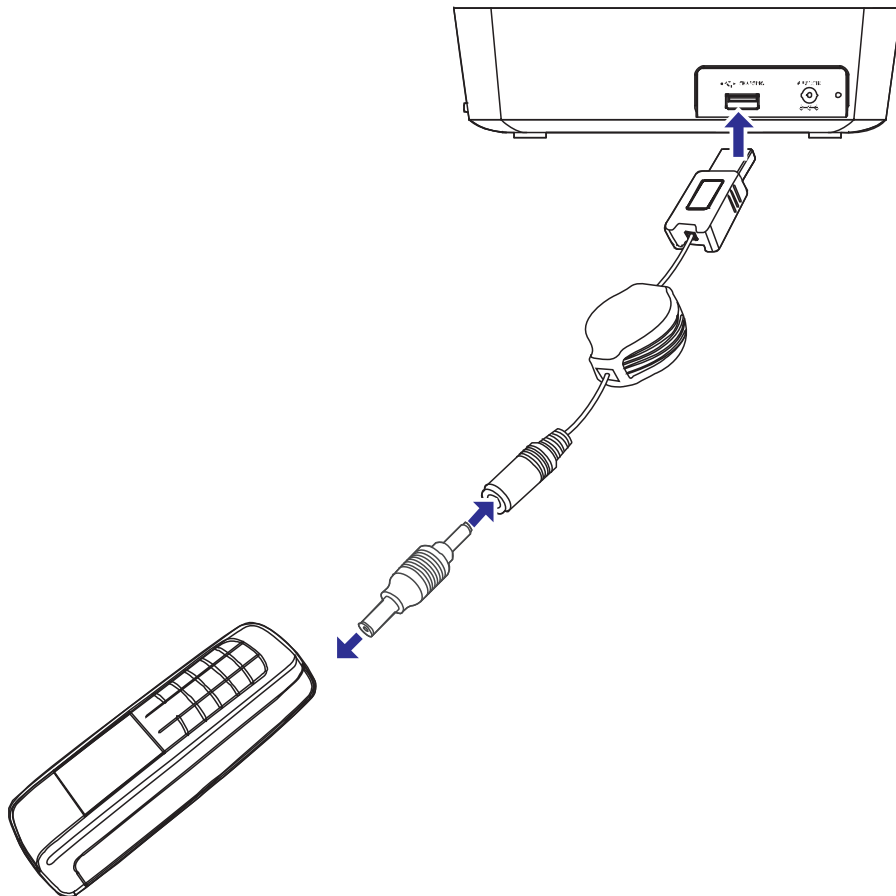
Vooluadapter	Mudel: AS150-065-AF Philips
	Sisend: 100-240V ~ 50/60 Hz, 0.7A
	Väljund: 6.5V DC, 2.3A
Voolutarbivus töö ajal.....	20W
Voolutarbivus puhkerežiimis.....	0,5W
Mõõtmed	
Peaseade (l x k x s)	180 x 50 x 133 mm
Kaal	
Koos pakkematerjaliga	0.725 kg
Peaseade	0.435 kg

... TEISED FUNKTSIOONID

1. Vajutage **PRESS TO OPEN**, et avada sahtel.
2. Valige laadimisadapter, mis sobib Teie mobiiltelefoniga.
3. Võtke ühendusotsaga kaabel välja.
4. Ühendage laadimisadapter:
 - ühendusotsaga või USB laadimiskaabliga (ei kuulu varustusse)
 - oma mobiiltelefoniga.

Kui laadimine on lõppenud:

1. Eemaldage laadimisadapter seadme küljest.
2. Eemaldage laadimisadapter ja pange see sahtlisse.



... TEIE KELLRAADIO

5. REPEAT ALARM/ BRIGHTNESS CONTROL

- Alarmi kordamine.
- Ekraani heleduse muutmine.

6. SET TIME/ AUTO SCAN

- Kellaaja ja kuupäeva määramine.
- Raadiojaamade otsing.

7. PRESS TO OPEN

- Vajutage, et sahtel avada.

8. RADIO ON / OFF

- Raadio sisse või välja lülitamine.

9. TUNING +/-

- Raadiojaama häälestamine.
- Kellaaja ja kuupäeva kohandamine.
- Ajaformaadi valimine.

10. ALARM 2 BUZZ/ RADIO

- Alarm 2 tooni valimine.

11. ALARM 1 BUZZ/ RADIO

- Alarm 1 tooni valimine.

12. VOL

- Helitugevuse kohandamine.

13. ALARM 2

- Alarmi kellaaja määramine.
- Alarmi kellaaja vaatamine.
- Alarmi sisse/välja lülitamine.

14. USB laadimise pesa

15. DC IN pesa

3. ALUSTAMINE

* Nõuanne

- Seadme käsitlemine teisiti, kui siin ette nähtud, võib põhjustada ohtlikku radiatsiooni või teisi ohtlikke käitlusi.

Järgige alati selles peatükis olevaid juhendeid järjekorras.

Kui Te võtate Philipsiga ühendust, küsitakse Teilt seadme mudeli ja seerianumbrist. Mudeli number ja seerianumber on seadme all. Kirjutage need numbrid siia:

Mudeli number: _____

Seerianumber: _____

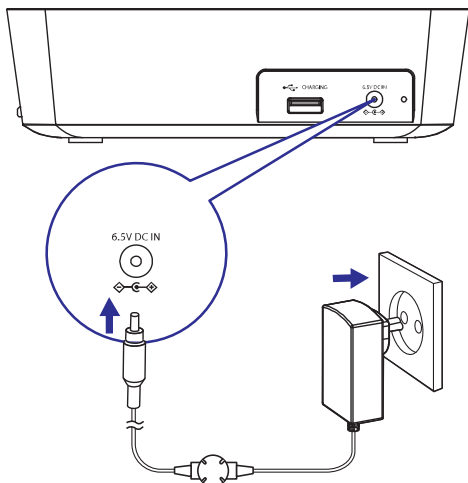
Vooluvõrguga ühendamine

* Hoiatus

- Risk kahjustada toodet! Veenduge, et vooluvõrgu pinge on võrdne pingega, mis on märgitud seadme taha või alla.
- Elektrilöögi oht! Kui Te eemaldate seadet vooluvõrgust, tõmmake alati pistikust. Ärge kunagi tõmmake juhtmet.
- Enne, kui ühendate voolujuhtme, veenduge, et olete teinud kõik vajalikud ühendused.

1. Ühendage voolujuhe.

- Peaseadme taga asuvasse **DC IN** pessa.
- Pistikupessa.



6. TEISED FUNKTSIOONID

Unetaimeri määramine

Kellraadiot on võimalik määrata peale kindlat perioodi automaatselt välja lülitama.

- Vajutage korduvalt klahvile **SLEEP/ALAEM RESET**, et valida aeg (minutites).
 - ↳ Kellradio lülitub peale määratud perioodi automaatselt välja.

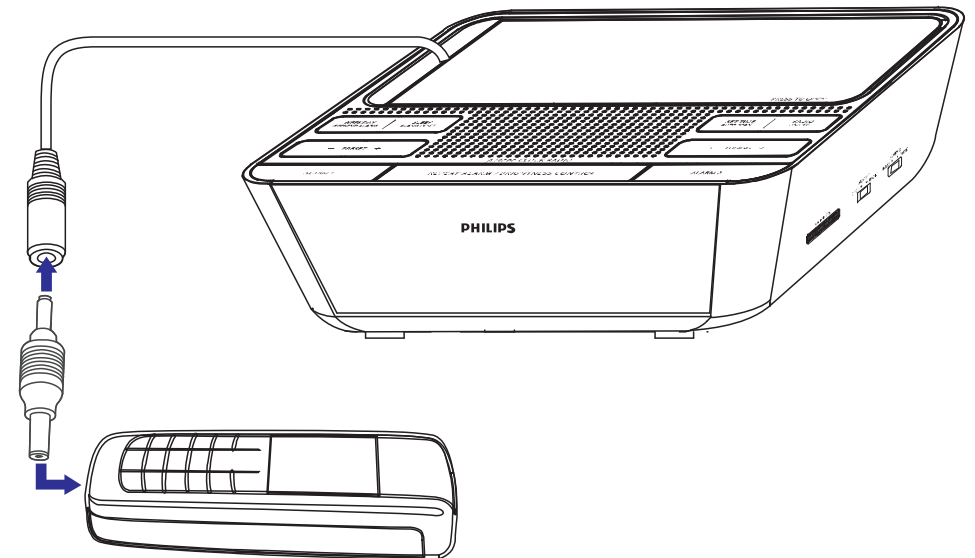
Unetaimeri välja lülitamiseks:

- Vajutage korduvalt klahvile **SLEEP/ALARM RESET**, kuni ekraanil ilmub **[OFF]** (väljas) või vajutage klahvile **RADIO ON/OFF**.
 - ↳ Ekraanile kuvatakse „z“, kui taimer on sisse lülitatud, ja see kaob, kui taimer on välja lülitatud.

Mobiiltelefoni laadimine

☰ Märkus

- Varustusega kaasas olev adapter ei toeta kõikide mobiiliteüüpide laadimist. Vaadake ühilduvuse lehte, et näha, kas Teie mobiiltelefoni toetatakse.



... ALARMI TAIMERI MÄÄRAMINE

Alarmi kordamine

1. Kui alarm kostub, vajutage klahvile **REPEAT ALARM/BRIGHTNESS CONTROL**.
↳ Alarm kostub mõne minuti pärast uuesti.

🌀 Nõuanne

- Alarmi kordamise intervalli (5 - 15 minutit) on võimalik kohandada, kui vajutate klahvile **TUNING +/-**.

Alarmi peatamine

1. Kui alarm kostub, vajutage klahvile **SLEEP/RESET**.
↳ Alarm lõppeb, kuid alarmi seadistused jäävad mällu.

Alarmi lõpetamine

1. Kui alarm kostub, vajutage vastavalt klahvile **ALARM 1** või **ALARM 1**.
↳ Alarm lõppeb, kuid alarmi seadistused jäävad mällu.

Alarmi seadistuste vaatamine

1. Vajutage klahvile **ALARM 1** või **ALARM 2**.

... ALUSTAMINE

Helitugevuse kohandamine

1. Keerake nuppu **VOL**, et suurendada/vähendada helitugevust.

Ekraani heleduse muutmine

1. Vajutage korduvalt klahvile **REPEAT/BRIGHTNESS CONTROL**, et valida erinevate ekraani heledustasemetete vahel.

Kellaaja ja kuupäeva määramine

1. Vajutage korduvalt klahvile **RADIO ON/OFF**, et lülitada raadio välja.
2. Vajutage ja hoidke klahvi **SET TIME/AUTO SCAN** 2 sekundit all.
↳ Aasta numbrinäit hakkab vilkuma.
3. Vajutage klahvile **TUNING +/-**, et määrata aasta.
4. Vajutage kinnitamiseks klahvile **SET TIME/AUTO SCAN**.
5. Korrake samme 3-4, et määrata kuu.
6. Korrake samme 3-4, et määrata kuupäev.
7. Korrake samme 3-4, et määrata tunninäit.
8. Korrake samme 3-4, et määrata minutinäit.
↳ Ajaformaad hakkab vilkuma.
9. Korrake samme 3-4, et valida 12 tunni või 24 tunni formaat.

4. RAADIO KUULAMINE

Raadiojaama häälestamine

1. Vajutage korduvalt klahvile **RADIO ON/OFF**, et lülitada raadio sisse.
2. Vajutage korduvalt klahvile **TUNING +/-**, et häälestada raadiojaam.

Raadiojaamade automaatne programmeerimine

Märkus

- Teil on võimalik programmeerida kuni 20 raadiojaama.

1. Vajutage korduvalt klahvile **RADIO ON/OFF**, et lülitada raadio sisse.
2. Vajutage ja hoidke klahvi b2 sekundit all.
 - ↳ Kõik saadaval olevad raadiojaamad programmeeritakse signaali tugevuse järjekorras.
 - ↳ Esimesena programmeeritud raadiojaama hakatakse automaatselt üle kandma.
 - ↳ Otsingu katkestamiseks vajutage klahvile **SET TIME/AUTO SCAN**.

Raadiojaamade manuaalne programmeerimine

Märkus

- Teil on võimalik programmeerida kuni 20 raadiojaama.

1. Vajutage korduvalt klahvile **RADIO ON/OFF**, et lülitada raadio
2. Vajutage ja hoidke klahvi **SET TIME/AUTO SCAN** 2 sekundit all.
3. Vajutage ja hoidke klahvi **PRESET +/-** 2 sekundit all.
 - ↳ "CH" hakkab vilkuma.
4. Vajutage korduvalt klahvile **PRESET +/-**, et valida raadiojaama number.
5. Kinnitamiseks vajutage ja hoidke klahvi **PRESET +/-** 2 sekundit all.
6. Rohkemate raadiojaamade programmeerimiseks korrake samme 2-5.

Nõuanne

- Programmeeritud raadiojaama üle kirjutamiseks salvestage uus jaam selle kohale.

Salvestatud raadiojaama valimine

1. Vajutage korduvalt klahvile **RADIO ON/OFF**, et lülitada raadio sisse.
2. Vajutage klahvile **PRESET +/-**, et valida raadiojaam.

5. ALARMI TAIMERI MÄÄRAMINE

Teil on võimalik määrata kaks erinevat alarmi. Alarmi tooniks on võimalik valida FM raadio või äratussignaal.

1. Enne kui alustate, veenduge, et olete määranud õige kellaaja.
2. Vajutage ja hoidke klahvi **ALARM 1/ ALARM 2** kaks sekundit all.
 - ↳ Kuvatakse [**AL1**] või [**AL2**] ja tunninäit ning päevade näit hakkavad vilkuma.
3. Lülitage **ALARM 1 BUZZ/RADIO** või **ALARM 2 BUZZ/RADIO** äratussignaali või raadio peale, et vastavalt valida alarm 1 või alarm 2.
4. Vajutage klahvile **WEEKDAY/WEEKEND ALARM**, et valida, kas soovite alarmi määrata tööpäevadeks või nädalavahetuseks.
5. Vajutage korduvalt klahvile **TUNING +/-**, et määrata tunninäit.
6. Vajutage kinnitamiseks klahvile **ALARM1/ALARM 2**.
 - ↳ Minutinäit hakkab vilkuma.
7. Vajutage klahvile **TUNING +/-**, et määrata minutinäit.
8. Vajutage kinnitamiseks klahvile **ALARM1/ALARM 2**.
 - ↳ Kuvatakse [**AL1**] või [**AL2**].
 - ↳ Seade lülitub määratud ajal automaatselt sisse ja lülitab raadio või äratussignaali sisse.

Alarmi taimeri sisse/välja lülitamine

Märkus

- Veenduge, et olete alarmi enne määranud.

1. Vajutage klahvile **ALARM 1** või **ALARM 2**, et lülitada alarmi taimer sisse või välja.
 - ↳ Kui alarmi taimer on sisse lülitatud, kuvatakse [**AL1**] või [**AL2**].
 - ↳ Kui alarmi taimer on välja lülitatud, siis [**AL1**] või [**AL2**] kaob ekraanilt.