

Altijd tot uw dienst

Ga voor registratie van uw product en ondersteuning naar
www.philips.com/welcome

AJ3275D



Gebruiksaanwijzing

PHILIPS

Inhoudsopgave

1	Belangrijk	3
	Risico op inslikken batterijen	3

2	Uw klokradio	4
	Wat zit er in de doos?	4

3	Aan de slag	4
	Batterij plaatsen	4
	Op netspanning aansluiten	5
	De klok instellen	5

4	Muziek van de iPod/iPhone afspelen	6
	Compatibele iPod/iPhone-modellen	6
	Naar audio van uw iPod/iPhone luisteren	6
	De iPod/iPhone opladen	6
	Het volume instellen	6

5	Naar FM-radio luisteren	7
	Afstemmen op FM-radiozenders	7
	FM-radiozenders automatisch opslaan	7
	FM-radiozenders handmatig opslaan	7
	Een voorkeuzezender selecteren	7

6	Andere functies	8
	De alarmtimer instellen	8
	De sleeptimer instellen	8
	Beeldschermhelderheid aanpassen	9

7	Productinformatie	9
	Specificaties	9

8	Problemen oplossen	10
----------	---------------------------	-----------

9	Kennisgeving	10
----------	---------------------	-----------

1 Belangrijk



Waarschuwing

- Verwijder nooit de behuizing van deze klokradio.
 - Geen enkel deel van de klokradio hoeft te worden gesmeerd.
 - Plaats de klokradio nooit op andere elektrische apparatuur.
 - Houd deze klokradio uit de buurt van direct zonlicht, open vuur of warmte.
 - Zorg ervoor dat u altijd toegang hebt tot het netsnoer, de stekker en de adapter om de stroom van de klokradio uit te schakelen.
- Zorg ervoor dat er genoeg ruimte rond het product is voor ventilatie.
 - Stel de klokradio niet bloot aan vocht.
 - Plaats niets op de klokradio dat gevaar kan opleveren, zoals een glas water of een brandende kaars.
 - Wanneer de stekker van de Direct plug-in adapter wordt gebruikt om het apparaat los te koppelen, moet u ervoor zorgen dat u altijd goed bij de stekker kunt.

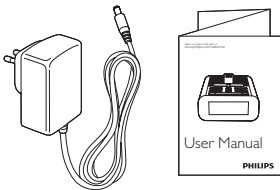
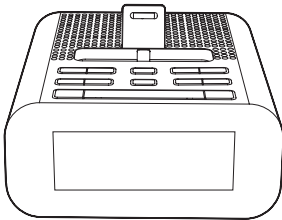
Risico op inslikken batterijen

- Het product of de afstandsbediening kan een knoopcelbatterij bevatten, die kan worden ingeslikt. Houd de batterij te allen tijde buiten het bereik van kinderen. Als deze wordt ingeslikt, kan de batterij ernstig letsel of de dood veroorzaken. Binnen twee uur van inname kunnen zich ernstige interne brandwonden voordoen.
- Als u vermoedt dat een batterij is ingeslikt of in een lichaamsonderdeel is gekomen, zoek dan onmiddellijke medische hulp.
- Wanneer u de batterijen vervangt, houd de nieuwe en gebruikte batterijen dan altijd buiten bereik van kinderen. Controleer of het batterijcompartiment volledig is gesloten nadat u de batterij hebt vervangen.

2 Uw klokradio

Gefeliciteerd met uw aankoop en welkom bij Philips! Registreer uw product op www.philips.com/welcome om optimaal gebruik te kunnen maken van de door Philips geboden ondersteuning.

Wat zit er in de doos?



3 Aan de slag

Volg altijd de instructies in dit hoofdstuk op volgorde.

Batterij plaatsen



Waarschuwing

- Ontploffingsgevaar! Houd de batterij uit de buurt van hitte, zonlicht of vuur. Werp de batterij nooit in het vuur.
- Er bestaat explosiegevaar als de batterij onjuist wordt vervangen. Vervang de batterij uitsluitend met een batterij van hetzelfde of een gelijkwaardig type.
- De batterij bevat chemische stoffen en mag niet met het gewone huisvuil worden weggegooid.

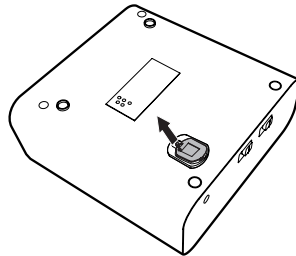


Opmerking

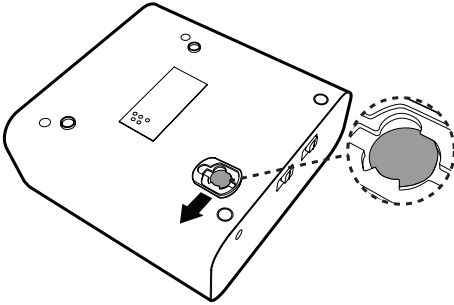
- U kunt alleen netspanning gebruiken als voeding. De CR2032-lithiumbatterij kan alleen een back-up maken van de tijd- en alarminstellingen.
- Wanneer de stroom wordt uitgeschakeld, gaat de achtergrondverlichting op het display uit.

Voor het eerste gebruik :

Verwijder het beschermplijpje om de batterij te activeren.



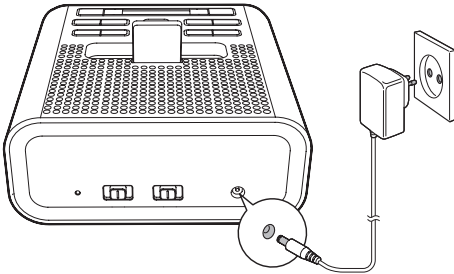
De batterij vervangen :



Op netspanning aansluiten

! Let op

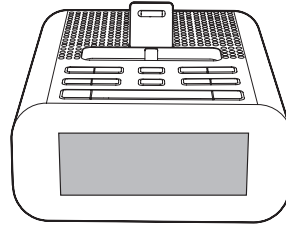
- Het product kan beschadigd raken! Controleer of het voltage van de voedingsbron overeenkomt met het voltage dat staat vermeld op de achter- of onderzijde van de klokradio.
- Risico van een elektrische schok! Wanneer u de wisselstroomadapter loskoppelt, moet u altijd de stekker uit het stopcontact halen. Trek nooit aan het snoer.



De klok instellen

- 1 Houd in de stand-bymodus **SET TIME** twee seconden ingedrukt.
- 2 Druk op **- HR/HR +** (of **- MIN/MIN +**) om de 12/24-uursindeling te selecteren.

- 3 Druk op **SET TIME** om te bevestigen.
↳ Het uur en de minuten knipperen.
- 4 Druk op **- HR/HR +** en **- MIN/MIN +** om respectievelijk het uur en de minuten in te stellen.
- 5 Druk nogmaals op **SET TIME** om te bevestigen.



- 1 **SET TIME**
SCAN/PROG
- 2 **- HR** **HR +** / **- MIN** **MIN +**
- 3 **SET TIME**
SCAN/PROG
- 4 **- HR** **HR +**
- 5 **- MIN** **MIN +**
- 6 **SET TIME**
SCAN/PROG

Opmerking

- Wanneer een iPhone/iPod is aangesloten, synchroniseert de klokradio de tijd automatisch met die van de iPod/iPhone.

4 Muziek van de iPod/iPhone afspelen

U kunt via deze klokradio luisteren naar audio van uw iPod/iPhone.

Compatibele iPod/iPhone-modellen

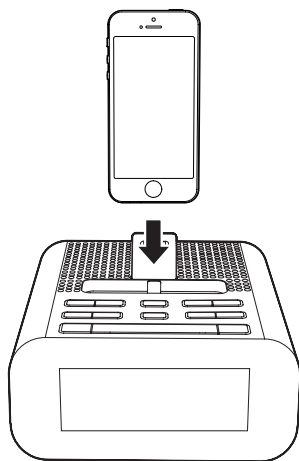
De klokradio ondersteunt deze iPod- en iPhone-modellen:

Bestemd voor:

- iPod touch (5e generatie)
- iPod nano (7e generatie)
- iPhone 5

Naar audio van uw iPod/iPhone luisteren

- 1 Plaats de iPod/iPhone op het station.



- 2 Druk op **iPhone** om de iPod/iPhone-modus te openen.
- 3 Speel audio op de iPod/iPhone af.
 - Druk op **- HR/HR +** (of **- MIN/MIN +**) om een track over te slaan.
 - Houd **- HR/HR +** (of **- MIN/MIN +**) ingedrukt om tijdens het afspelen te zoeken en laat de knop weer los om de track verder normaal af te spelen.



Tip

- Druk nogmaals op **iPhone** om naar de stand-bymodus te schakelen.

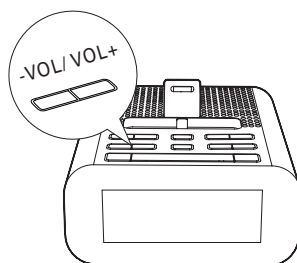
De iPod/iPhone verwijderen:

Trek de iPod/iPhone uit het station.

De iPod/iPhone opladen

Als de klokradio is aangesloten op een stopcontact, wordt de op het station geplaatste iPod/iPhone opgeladen.

Het volume instellen

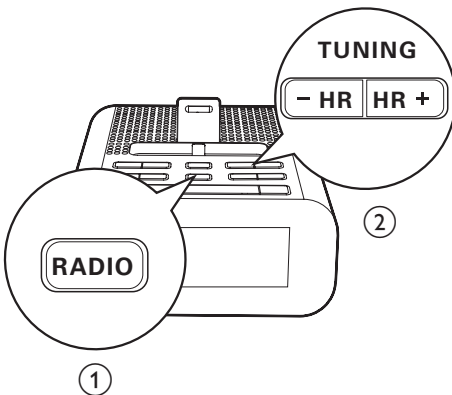


5 Naar FM-radio luisteren

Afstemmen op FM-radiozenders

Tip

- Plaats de antenne zo ver mogelijk uit de buurt van de TV, videorecorder en andere stralingsbronnen.
- Trek voor een betere ontvangst de antenne volledig uit en pas de positie van de antenne aan tot u het sterkste signaal hebt gevonden.



Opmerking

- Om de radio aan of uit te zetten, drukt u op **RADIO**.

FM-radiozenders automatisch opslaan

U kunt maximaal 20 FM-radiozenders opslaan.

- 1 Druk op **RADIO** om de radio in te schakelen.

- 2 Houd **SCAN/PROG** twee seconden ingedrukt.
↳ De klokradio slaat alle beschikbare FM-radiozenders op en stemt vervolgens automatisch af op de eerste beschikbare zender.

FM-radiozenders handmatig opslaan

- 1 Stem af op een FM-radiozender.
- 2 Druk op **SCAN/PROG**.
↳ Het voorkeuzenummer gaat knippen.
- 3 Druk herhaaldelijk op **PRESET +/-** om een nummer te selecteren.
- 4 Druk nogmaals op **SCAN/PROG** om te bevestigen.
- 5 Herhaal de stappen 1 t/m 4 om andere zenders op te slaan.

Opmerking

- Om een opgeslagen zender te verwijderen, slaat u op de desbetreffende locatie een andere zender op.

Een voorkeuzezender selecteren

Druk in de tunermodus op **PRESET +/-** om een voorkeuzezender te selecteren.

6 Andere functies

De alarmtimer instellen

U kunt twee alarmen op verschillende tijden instellen.

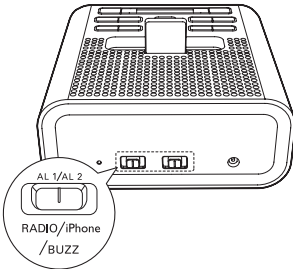
Opmerking

- Controleer of u de klok correct hebt ingesteld.

- 1 Houd **AL1/AL2** 2 seconden ingedrukt om naar de modus voor het instellen van het alarm te gaan.
 - ↳ Het uur en de minuten knipperen.
 - ↳ **A** of **A** wordt dienovereenkomstig weergegeven.
- 2 Druk op **- HR/HR +** en **- MIN/MIN +** om respectievelijk het uur en de minuten in te stellen.
- 3 Druk nogmaals op **AL1/AL2** om te bevestigen.

Alarmgeluid selecteren

Als alarmgeluid kunt u de zoemer of de laatste beluisterde zender of afgespeelde track van uw iPod/iPhone selecteren.



Tip

- Wanneer het alarm bijna afgaat en u naar radio of audio op uw iPod/iPhone luistert, kan alleen de zoemer als alarmgeluid worden geactiveerd.
- Als u uw iPod/iPhone als alarmbron hebt geselecteerd, maar er geen iPod/iPhone is aangesloten, hoort u de zoemer als het alarm afgaat.

De alarmtimer activeren en deactiveren

- 1 Druk op **AL1/AL2** om de alarminstellingen weer te geven.
- 2 Druk nogmaals op **AL1/AL2** om de alarmtimer te activeren of te deactiveren.
 - ↳ **A** of **A** verschijnt als de alarmtimer is ingeschakeld en verdwijnt als deze is uitgeschakeld.
 - Als u het alarm wilt stoppen, druk dan op de desbetreffende **AL1/AL2**.
 - ↳ Het alarm wordt de volgende dag herhaald.

Sluimerfunctie

Druk als het alarm afgaat op **SNOOZE**.

- ↳ Het alarm gaat over op snooze en gaat negen minuten later opnieuw af.

De slaaptimer instellen

Deze klokradio kan automatisch overschakelen naar de stand-bymodus na een vooraf ingestelde periode.

- Druk herhaaldelijk op **SLEEP** om de slaaptimer (in minuten) te selecteren.
 - ↳ Wanneer de slaaptimer is geactiveerd, wordt **zZ** weergegeven.

Als u de slaaptimer wilt uitschakelen:

- Druk herhaaldelijk op **SLEEP** tot **[OFF]** (Uit) wordt weergegeven.

15 → 30 → 60 → 90 → 120
↑ ↓
off

Beeldschermhelderheid aanpassen



7 Productinformatie

Opmerking

- Productinformatie kan zonder voorafgaande kennisgeving worden gewijzigd.

Specificaties

Versterker

Nominaal uitgangsvermogen 2 W RMS

Tuner

Frequentiebereik FM: 87,5 - 108 MHz

Frequentierooster FM: 50 KHz

Gevoeligheid

– mono, signaal-

ruisverhouding 26 dB FM: < 22 dBf

Harmonische vervorming FM: < 3%

Signaal-ruisverhouding FM: > 50 dBA

Algemene informatie

Netspanning Model: AS100-050-AE200; Invoer: 100-240 V ~, 50/60 Hz, 0,5 A; Uitvoer: 5 V = 2 A

Stroomverbruik in werking < 10 W

Stroomverbruik in stand-by < 2 W

Max. lading voor iPod/iPhone 5 V = 1 A

Afmetingen - apparaat (b x h x d) 130 x 76 x 145 mm

Gewicht - apparaat 0,6 kg

8 Problemen oplossen



Waarschuwing

- Verwijder de behuizing van dit apparaat nooit.

Probeer het apparaat nooit zelf te repareren. Hierdoor wordt de garantie ongeldig. Als er zich problemen voordoen bij het gebruik van dit apparaat, controleer dan het volgende voordat u om service vraagt. Als het probleem onopgelost blijft, gaat u naar de website van Philips (www.philips.com/support). Houd het product en het model- en serienummer bij de hand wanneer u contact opneemt met Consumer Care.

Het apparaat reageert niet

- Haal de stekker uit het stopcontact en steek deze er vervolgens weer in. Schakel het apparaat opnieuw in.

Slechte radio-ontvangst

- Vergroot de afstand tussen het apparaat en uw TV of videorecorder.
- Trek de FM-antenne volledig uit.

9 Kennisgeving



Dit product voldoet aan de vereisten met betrekking tot radiostoring van de Europese Unie.

Eventuele wijzigingen of modificaties aan het apparaat die niet uitdrukkelijk zijn goedgekeurd door WOOX Innovations kunnen tot gevolg hebben dat gebruikers het recht verliezen het apparaat te gebruiken.



Opmerking

- Het typeplaatje bevindt zich aan de onderkant van het apparaat.

Made for



iPod



iPhone

"Bestemd voor iPod" en "Bestemd voor iPhone" willen zeggen dat een elektronisch accessoire is ontworpen om te worden aangesloten op een iPod of iPhone en door de ontwikkelaar is gecertificeerd en aan de prestatiestandaarden van Apple voldoet. Apple is niet verantwoordelijk voor de bediening van dit apparaat en of het apparaat al dan niet voldoet aan de richtlijnen met betrekking tot veiligheid en regelgeving. Het gebruik van dit accessoire met een iPod of iPhone kan de draadloze werking beïnvloeden. iPod en iPhone zijn handelsmerken van Apple Inc., geregistreerd in de Verenigde Staten en andere landen.



Uw product is vervaardigd van kwalitatief hoogwaardige materialen en onderdelen die kunnen worden gerecycleerd en herbruikt.



Als u op uw product een symbool met een doorgekruiste afvalcontainer ziet, betekent dit dat het product valt onder de EU-richtlijn 2002/96/EG.

Win inlichtingen in over de manier waarop elektrische en elektronische producten in uw regio gescheiden worden ingezameld.

Neem bij de verwijdering van oude producten de lokale wetgeving in acht en doe deze producten niet bij het gewone huishoudelijke afval. Als u oude producten correct verwijdert, voorkomt u negatieve gevolgen voor het milieu en de volksgezondheid.



Uw product bevat batterijen die, overeenkomstig de Europese richtlijn 2006/66/EG, niet bij het gewone huishoudelijke afval mogen worden weggegooid. Win informatie in over de lokale wetgeving omtrent de gescheiden inzameling van batterijen. Door u op de juiste wijze van de batterijen te ontdoen, voorkomt u negatieve gevolgen voor het milieu en de volksgezondheid.

Milieu-informatie

Er is geen overbodig verpakkingsmateriaal gebruikt. We hebben ervoor gezorgd dat de verpakking gemakkelijk kan worden gescheiden in drie materialen: karton (de doos), polystyreen (buffer) en polyethyleen (zakken en afdekking). Het systeem bestaat uit materialen die kunnen worden gerecycled en opnieuw kunnen worden gebruikt wanneer het wordt gedemonteerd door een gespecialiseerd bedrijf. Houd u aan de plaatselijke regelgeving inzake het weggoaien van verpakkingsmateriaal, lege batterijen en oude apparatuur.



Dit is een KLASSE II apparaat met dubbele isolatie en zonder aarding.



2014 © WOOX Innovations Limited. All rights reserved.

This product was brought to the market by WOOX Innovations Limited or one of its affiliates, further referred to in this document as WOOX Innovations, and is the manufacturer of the product. WOOX Innovations is the warrantor in relation to the product with which this booklet was packaged. Philips and the Philips Shield Emblem are registered trademarks of Koninklijke Philips N.V.

AJ3275D_12_UM_V2.0

