

Aina apuna

Rekisteröi tuote, voit käyttää tukipalvelua osoitteessa
www.philips.com/support



AJ2000



Käyttöopas

PHILIPS

Sisällysluettelo

1 Tärkeää	2
Turvallisuus	2

2 Kelloradio	3
Johdanto	3
Toimituksen sisältö	3
Kelloradion yleiskuvaus	4

3 Aloitus	5
Pariston asettaminen	5
Virran kytkeminen	5
Ajan asettaminen	6
Käynnistäminen	6

4 FM-radion kuunteleminen	7
FM-antennin valmistelu	7
FM-radioasemien virittäminen	7
FM-radioasemien tallentaminen automaattisesti	7
FM-radioasemien tallentaminen manuaalisesti	7
FM-pikavalinta-aseman valitseminen	8
Äänenvoimakkuuden säätäminen	8

5 Hälytysajan asettaminen	9
Herätyksen asettaminen	9
Ajastimen käyttöön ottaminen / käytöstä poistaminen	9
Herätyksen torkkutoiminto	9

6 Muut toiminnot	10
Uniajastimen asettaminen	10
Näytön kirkkauden säätäminen	10

7 Tuotetiedot	11
Teknisiä tietoja	11

8 Vianmääritys	12
-----------------------	----

9 Huomaus	13
Ympäristöstä huolehtiminen	13

1 Tärkeää

Turvallisuus



Vakava varoitus

- Älä irrota kelloradion koteloa.
- Älä koskaan voitele mitään kelloradion osaa.
- Älä koskaan aseta tuotetta muiden sähkölaitteiden päälle.
- Pidä kelloradio poissa suorasta auringonvalosta tai avotulen tai lämmönlähteiden läheisyydestä.
- Varmista, että virtajohto, liitin tai pistoke on sijoitettu niin, että voit helposti irrottaa kelloradion virtalähteestä.

- Lue nämä ohjeet ja noudata niitä.
- Varmista, että kelloradion ympärillä on tarpeeksi tilaa tuuletukselle.
- Käytä ainoastaan valmistajan määrittelemiä lisälaitteita.
- Käytä ainoastaan käyttöoppaassa mainittuja virtalähteitä.
- Irrota laitteen virtajohto pistorasiasta ukkosmyrskyjen aikana sekä silloin, kun laitetta ei käytetä pitkään aikaan.
- Paristojen käytön VAROITUS – Paristojen vuotamisesta johtuvia vahinkoja voi estää toimimalla seuraavilla tavoilla:
 - Asenna paristot oikein, paristojen navat (+ ja -) kelloradion merkintöjen mukaisesti.
 - Irrota paristot, jos kelloradiota ei käytetä pitkään aikaan.
 - Paristoja ei saa altistaa korkeille lämpötiloille, kuten auringonvalolle tai tulelle.
- Kelloradion päälle ei saa roiskua vettä tai muita nesteitä.
- Älä aseta kelloradion päälle mitään sitä mahdollisesti vahingoittavia esineitä, kuten nestettä sisältäviä esineitä tai kynttilöitä.
- Jos laturin liitintä käytetään laitteen virran katkaisemiseen, virran katkaiseva laite on edelleen käytettävissä.

Paristot ovat nieltynä vaarallisia!

- Laite saattaa sisältää nappipariston, jonka voi vahingossa niellä. Pidä paristot aina poissa lasten ulottuvilta! Nieltynyt paristo voi aiheuttaa vakavan vamman tai kuoleman. Pariston nieleminen voi kahdessa tunnissa aiheuttaa vakavia sisäisiä palovammoja.
- Jos epäilet, että paristo on nieltynyt tai joutunut mihin tahansa ruumiin aukkoon, mene välittömästi lääkäriin.
- Kun vaihdat paristot, pidä aina kaikki uudet ja käytetyt paristot lasten ulottumattomissa. Varmista paristojen vaihtamisen jälkeen, että paristolokero menee kunnolla kiinni.
- Jos paristolokeroa ei saa kunnolla kiinni, lopeta tuotteen käyttäminen. Pidä tuote poissa lasten ulottuvilta ja ota yhteyttä valmistajaan.



Huomautus

- Tyypikilpi on laitteen takaosassa.

2 Kelloradio

Olet tehnyt erinomaisen valinnan ostaessasi Philipsin laitteen! Käytä hyväksesi Philipsin tuki ja rekisteröi tuote osoitteessa www.philips.com/welcome.

Johdanto

Kelloradiolla voit

- kuunnella FM-radiota
- tarkistaa ajan ja
- asettaa kaksi herätystä.

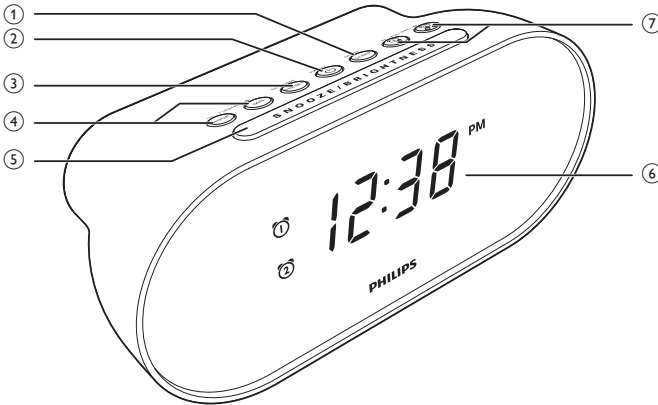
Toimituksen sisältö

Tarkista pakkauksen sisältö:

- Kelloradio
- Painetut materiaalit



Kelloradion yleiskuvaus



① SCAN/SLEEP

- Radioasemien automaattinen haku ja tallennus.
- Uniajastimen määrittäminen.

② ϕ /RADIO

- Radion käynnistäminen ja sammuttaminen.

③ SET TIME/PRESET

- Ajan määrittäminen.
- FM-radioasemien tallentaminen manuaalisesti.
- Pikavalinta-aseman valitseminen.

④ HOUR/MIN/- TUNING +

- Tuntien ja minuuttien säätäminen.
- FM-radioasemien virittäminen.

⑤ SNOOZE/BRIGHTNESS

- Herätyksen torkkutoiminto.
- Näytön kirkkauden säätäminen.

⑥ Näyttö

- Nykyisen tilan näyttäminen.

⑦ Ⓢ / Ⓢ / - VOLUME +

- Herätyksen asettaminen.
- Ajastimen ottaminen käyttöön tai poistaminen käytöstä.
- Äänenvoimakkuuden säätäminen.

3 Aloitus

Noudata aina tämän luvun ohjeita järjestyksessä.

Pariston asettaminen

! Varoitus

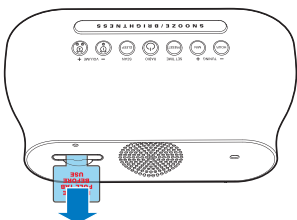
- Räjähdyksvaara! Älä altista paristoa lämmölle, auringonvalolle tai tulelle. Älä hävitä paristoa polttamalla.
- Väärin asennettu paristo saattaa aiheuttaa räjähdysvaaran. Vaihda vain samanlaisen tai vastaavaan.
- Paristot ovat ongelmajätettä: toimita käytetyt paristot keräyspisteeseen.

☰ Huomautus

- Virtalähteenä voi käyttää ainoastaan verkkovirtaa. CR2032-paristo voi säilyttää vain aika- ja herätysasetukset.
- Kun kelloradio irrotetaan verkkovirrasta, näytön taustavalo sammuu.

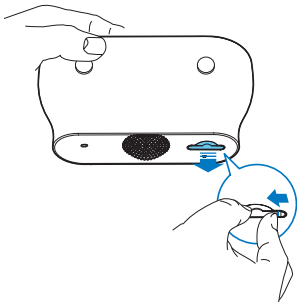
Ensimmäinen käyttökerta:

Aktivoi paristo poistamalla suojakalvo.

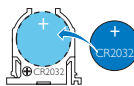


Pariston vaihtaminen:

- 1 Työnnä pidikettä vasemmalle ja vedä paristolokero ulos.



- 2 Aseta CR2032-paristo kuvan mukaisesti siten, että pariston navat ovat oikein päin (+/-).

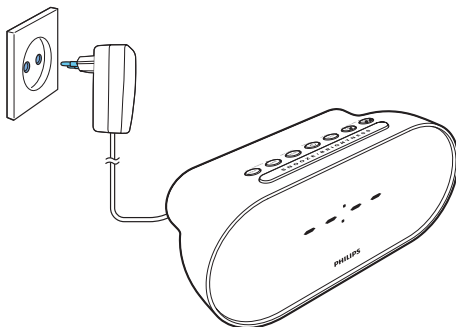


Virran kytkeminen

! Varoitus

- Tuotteen vahingoittumisen vaara! Varmista, että virtalähteen jännite vastaa kelloradion takapaneeliin tai pohjaan merkittyä jännitettä.
- Sähköiskun vaara. Irrota virtajohto aina tarttumalla pistokkeeseen ja vetämällä se pistorasiasta. Älä vedä johdosta.

Liitä verkkolaite pistorasiaan.



Ajan asettaminen

- 1 Siirry kellonasetustilaan painamalla valmiustilassa **SET TIME**-painiketta 2 sekunnin ajan.
↳ [24H] alkaa vilkkua.
- 2 Valitse 12/24 tunnin esitysmuoto painamalla **hour**- tai **MIN**-painiketta.
- 3 Vahvista painamalla **SET TIME** painiketta.
- 4 Aseta tunnit ja minuutit painamalla **hour**- ja **MIN**-painikkeita.
- 5 Vahvista valinta painamalla **SET TIME**.
↳ Asetettu kellonaika tulee näkyviin.

Käynnistäminen

- Avaa radio painamalla ϕ -painiketta.
↳ Laite siirtyy FM-viritintilaan.

Siirtyminen ECO-valmiustilaan

- Siirry ECO-valmiustilaan painamalla uudelleen ϕ -painiketta.
↳ Kello (jos määritetty) näytetään.

4 FM-radion kuunteleminen

FM-antennin valmistelu

Voit parantaa vastaanottoa vetämällä antennin kokonaan ulos ja säätämällä sen asentoa.



Huomautus

- Vältä häiriöt sijoittamalla antenni mahdollisimman kauas muista sähkölaitteista.

FM-radioasemien virittäminen

- 1 Avaa FM-radio painamalla **RADIO**-painiketta.
- 2 Paina **-TUNING +**-painiketta kahden sekunnin ajan.
↳ Kelloradio virittää automaattisesti aseman, joka kuuluu hyvin.
- 3 Viritä lisää radioasemia toistamalla 2. vaihe.
Kanavan virittäminen manuaalisesti
Valitse taajuus painamalla **-TUNING +**-painiketta toistuvasti viritintilassa.

FM-radioasemien tallentaminen automaattisesti

Huomautus

- Voit tallentaa enintään 20 FM-radioasemaa.

Laitteen ollessa FM-viritintilassa, paina **SCAN**-painiketta 2 sekuntia.

- ↳ Kelloradio tallentaa löytyneet FM-radioasemat automaattisesti.
- ↳ Ensimmäisen saatavilla olevan radioaseman lähetyksen alku kuuluu automaattisesti.

FM-radioasemien tallentaminen manuaalisesti

Huomautus

- Voit tallentaa enintään 20 FM-radioasemaa.

- 1 Viritä FM-radioasema viritintilassa.
- 2 Paina **PRESET**-painiketta kahden sekunnin ajan.
↳ Pikavalintanumero alkaa vilkkua.
- 3 Valitse numero painamalla **HOUR**- tai **MIN**-painiketta.
- 4 Vahvista painamalla uudelleen **PRESET**-painiketta.
- 5 Tallenna toinen asema toistamalla vaiheet 1–4.

Huomautus

- Voit poistaa tallennetun aseman korvaamalla sen uudella asemalla.

FM-pikavalinta-aseman valitseminen

Valitse pikavalinta-asema painamalla **PRESET**-painiketta toistuvasti FM-viritintilassa.

Äänenvoimakkuuden säätäminen

Voit nostaa tai laskea äänenvoimakkuutta FM-radion kuuntelun aikana painamalla toistuvasti **-VOLUME +** -painiketta.

5 Hälytysajan asettaminen

Herätyksen asettaminen

Voit määrittää kaksi herätysaikaa.



Huomautus

- Varmista, että olet asettanut kellonajan oikein.

- 1 Ota hälytystila käyttöön painamalla valmiustilassa kahden sekunnin ajan painiketta tai .
↳ Tunnit ja minuutit sekä herätyskuvake (tai) alkavat vilkkua.
- 2 Aseta tunnit ja minuutit painamalla **hour**- ja **min**-painikkeita toistuvasti.
- 3 Vahvasta painamalla - tai -painiketta.
- 4 Paina **hour**- tai **min** -painiketta ja valitse herätyksen lähteeksi sumneri tai viimeksi kuunneltu asema.
- 5 Vahvasta valinta painamalla uudelleen - tai -painiketta.



Vihje

- Äänenvoimakkuutta ei voi säätää, mutta se nousee vähitellen ja herättää sinut hellävaraisesti.

Ajastimen käyttöön ottaminen / käytöstä poistaminen

Ota uniajastin käyttöön tai poista se käytöstä painamalla - tai -painiketta toistuvasti.

- ↳ Herätyskuvake (tai) tulee näyttöön, jos uniajastin on käytössä, ja häviää, jos se ei ole käytössä.
- Lopeta herätys painamalla painiketta tai .
- ↳ Herätys toistuu seuraavina päivinä.

Herätyksen torkkutoiminto

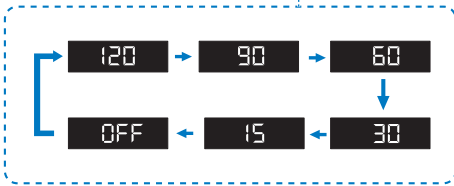
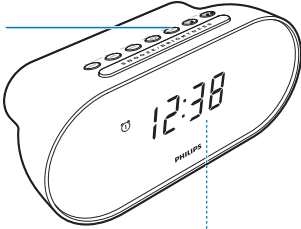
Paina herätysäänen soidessa **SNOOZE**-painiketta.

- ↳ Herätys siirtyy torkkutilaan ja käynnistyy uudelleen yhdeksän minuutin kuluttua.

6 Muut toiminnot

Uniajastimen asettaminen

SLEEP

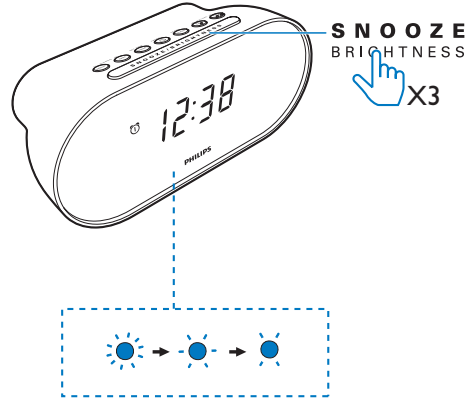


Valitse uniajastimen jakso (minuuteissa) painamalla toistuvasti **SLEEP**-painiketta.
↳ Kelloradio siirtyy automaattisesti valmiutilaan valitun ajanjakson jälkeen.

Uniajastimen poistaminen käytöstä:

Paina painiketta **SLEEP** uniajastintilassa toistuvasti, kunnes näytössä näkyy **[OFF]** (pois käytöstä).

Näytön kirkkauden säätäminen



Voit säätää näytön kirkkautta painamalla **BRIGHTNESS**-painiketta toistuvasti.

- Korkea
- Keskitaso
- Matala

7 Tuotetiedot



Huomautus

- Tuotetietoja voidaan muuttaa ilman ennakkoilmoitusta.

Teknisiä tietoja

Vahvistin

Ilmoitettu lähtöteho	0,7 W RMS
Taajuusvaste	75 Hz – 12,5 KHz, ±3 dB

Viritin

Viritysalue (FM)	87,5–108 MHz
Virityskaavio	50 kHz
– Mono, 26 dB signaali- kohina-suhde	< 22 dBf
Haun valittavuus	<35 dBf
Harmoninen kokonaishäiriö	<2 %
Signaali–kohina-suhde	>50 dB

Kaiutin

Kaiuttimen impedanssi	8 ohmia
Kaiutinelementti	1 x 1,5" koko äänialue
Herkkyys	81 ± 3 dB/m/W

Yleistä

Virtalähde (verkkolaite)	Merkki: PHILIPS
	Malli: GQ05-050050- AG
	Tulo: 100–240 V~, 50/60 Hz, 0,3 A (enintään)
	Lähtö: DC 5 V, 500 mA
Virrankulutus käytössä	1,5 W
Virrankulutus ECO Power -valmiustilassa	< 1 W
Mitat – päälaitte (L x K x S)	185 x 85 x 81 mm
Paino – päälaitte	0,3 kg

8 Vianmääritys



Vakava varoitus

- Älä koskaan avaa laitteen runkoa.

Älä yritä korjata järjestelmää itse, jotta takuu ei mitätöidy.

Jos laitteen käytössä ilmenee ongelmia, tarkista seuraavat seikat, ennen kuin soitat huoltoon.

Jos ongelma ei ratkea, siirry Philipsin sivustoon www.philips.com/support. Kun otat yhteyttä Philipsiin, varmista, että laite on lähellä ja malli- ja sarjanumero ovat saatavilla.

Laitteessa ei ole virtaa

- Varmista, että kelloradion virtajohto on liitetty oikein.
- Varmista, että verkkolaitteeseen tulee virtaa.

Kelloradio ei vastaa

- Irrota pistoke ja aseta se takaisin. Avaa sen jälkeen kelloradio uudelleen.

Huono radion kuuluvuus

- Vältä radion aiheuttamat häiriöt pitämällä kelloradio poissa muiden elektronisten laitteiden läheisyydestä.
- Vedä antenni ääriasentoon ja säädä sen asentoa.

Herätys ei toimi

- Aseta kello/herätys oikein.

9 Huomautus

Tämän laitteen muuttaminen tai muokkaaminen muulla kuin Gibson Innovationsin erityisesti hyväksymällä tavalla voi mitätöidä käyttäjän valtuudet laitteen käyttämiseen.

Gibson Innovations vakuuttaa täten, että tämä tuote on direktiivin 2014/53/EU oleellisten vaatimusten ja tuotetta koskevien direktiivin muiden säännösten mukainen. Vaatimustenmukaisuusvakuutus on saatavilla osoitteessa www.philips.com/support.

Ympäristöstä huolehtiminen

Vanhan tuotteen sekä vanhojen akkujen ja paristojen hävittäminen



Tuotteen suunnittelussa ja valmistuksessa on käytetty laadukkaita materiaaleja ja osia, jotka voidaan kierrättää ja käyttää uudelleen.



Tämä merkki tarkoittaa, että tuote kuuluu Euroopan parlamentin ja neuvoston direktiivin 2012/19/EU soveltamisalaan.



Tämä kuvake tarkoittaa, että tuotteessa on akkuja tai paristoja, joita Euroopan parlamentin ja neuvoston direktiivi 2013/56/EU koskee. Niitä ei saa hävittää tavallisen kotitalousjätteen mukana.

Tutustu paikalliseen sähkö- ja elektroniikkalaitteiden keräysjärjestelmään. Noudata paikallisia säädöksiä äläkä hävitä tuotetta, paristoja tai akkuja tavallisen talousjätteen mukana. Vanhojen tuotteiden,

paristojen ja akkujen asianmukainen hävittäminen auttaa ehkäisemään ympäristölle ja ihmisille mahdollisesti koituvia haittavaikutuksia.

Paristojen irrottaminen

Katso paristojen irrottamisohjeet kohdasta, jossa neuvotaan paristojen asettamisessa.

Ympäristötietoja

Kaikki tarpeeton pakkausmateriaali on jätetty pois. Pyrimme siihen, että pakkauksen materiaalit on helppo jakaa kolmeen osaan: pahviin (laatikko), paperimassaan (pehmuste) ja polyeteeniin (pussit, suojamuoviarkki). Järjestelmä koostuu materiaaleista, jotka voidaan kierrättää ja käyttää uudelleen, jos järjestelmän hajottamisen hoitaa siihen erikoistunut yritys. Noudata paikallisia pakkausmateriaaleja, vanhoja paristoja ja käytöstä poistettuja laitteita koskevia kierrätysohjeita.



Copyright © 2015 Gibson Innovations Limited. Revised Edition © 2017
This product has been manufactured by, and is sold under the responsibility
of Gibson Innovations Ltd., and Gibson Innovations Ltd. is the warrantor in
relation to this product.
Philips and the Philips Shield Emblem are registered trademarks of Koninklijke
Philips N.V. and are used under license.

AJ2000_12_UM_V4.0

