

# Visuomet esame šalia, kad padėtume jums

## AECS7000E

Užregistruokite savo prietaisą ir gaukite pagalbą  
internete [www.philips.com/welcome](http://www.philips.com/welcome)

Klausimai?  
Susisiekite  
su Philips



Naudojimosi instrukcijų knygelė

**PHILIPS**

# Turinys

---

<b>1. Svarbi informacija .....</b>	<b>3</b>
Saugumas .....	3
Įspėjimas .....	3
<b>2. Jūsų “WeCall” garsiakalbis .....</b>	<b>5</b>
Pristatymas .....	5
Ką rasite dėžutėje .....	5
Įrenginio apžvalga .....	6
<b>3. Pradžia .....</b>	<b>7</b>
Garsiakalbio įkrovimas .....	7
Garsiakalbio įjungimas .....	7
Garsiakalbio prijungimas .....	7
<b>4. “WeCall” garsiakalbio naudojimas .....</b>	<b>9</b>
“WeCall” – telefono garsiakalbis .....	9
Naudojimas kartu su “WeCall” programa (tik iPhone bei Android telefonams) .....	9
“WeCall” – jūsų “Bluetooth” arba kompiuterio garsiakalbis .....	10
<b>5. Informacija apie įrenginį .....</b>	<b>12</b>
<b>7. Trikčių šalinimas .....</b>	<b>13</b>

# 1. Svarbi informacija

## Saugumas

Ši naudojimosi instrukcijų knygelė skirta tik informacijos perteikimui.

Iškilius neaiškumams naudojantis angliška ir lietuviška naudojimosi instrukcijų knygelės versija, anglišką versiją reikia laikyti viršesne.

- Perskaitykite šias instrukcijas.
- Atkreipkite dėmesį į visus įspėjimus.
- Nenaudokite įrenginio šalia vandens.
- Valykite įrenginį tik su sausa šluoste.
- Neužblokuokite vėdinimo angų. Įrenginį statykite pagal gamintojo instrukcijas.
- Nestatykite įrenginio šalia radiatorių, stiprintuvų ir kitų įrenginių, kurie skleidžia karštį.
- Visais atvejais dėl taisymo kreipkitės tik į kvalifikuotus meistrus. Meistrų pagalbos jums reikės visais atvejais, kai pažeisite įrenginį, elektros maitinimo laidą, apliesite įrenginį skysčiais, pažeisite jį sunkiais daiktais, numesite ir t.t.
- **DĖMESIO:** baterijų naudojimas: siekdami išvengti baterijų nutekėjimo, kuris galėtų sukelti kūno sužeidimus, įsitinkinkite, jog baterijų (baterijų pakuotės arba įdėtų į įrenginį baterijų) neveiktų per didelis karštis, t.y. tiesioginiai saulės spinduliai, ugnis ar pan.
- **DĖMESIO:** gali sprogti, jei neteisingai pakeisite baterijas. Baterijas keiskite tik tokiomis pačiomis ar lygiavertėmis baterijomis.
- Saugokite įrenginį nuo aptaškymo ar aplaistymo

- Šalia ir ant įrenginio nestatykite pavojingų daiktų (degančių žvakių, vandens pilnų vazų ir panašiai).



### Įspėjimas

- Niekada nenuimkite įrenginį degiančio dangčio.
- Niekada nesudrėkinkite jokios šio įrenginio dalies.
- Niekada nestatykite šio įrenginio ant kitų elektros prietaisų.
- Saugokite įrenginį nuo tiesioginės saulės spindulių, atviros ugnies ar karščio.

## Dalių/priedų pakeitimas

Norėdami užsakyti dalį/priedą pakeitimui, apsilankykite internetinėje svetainėje adresu [www.philips.com/support](http://www.philips.com/support).

Atlikus gamintojo neleidžiamas modifikacijas, vartotojas gali prarasti teisę naudotis produktu.

## Įspėjimas

# CE 0890

Šis produktas atitinka Europos Sąjungos nustatytus reikalavimus radijo trukdžiams.

Philips Consumer Lifestyle patvirtina, jog šis garsiakalbis atitinka pagrindinius reikalavimus bei kitus 1999/5EC direktyvos nurodymus.

ES atitikties patvirtinimo kopiją galite parsisiųsti PDF formatu iš [www.philips.com/support](http://www.philips.com/support).



Jūsų įrenginys sukurtas naudojant aukštos kokybės medžiagas ir komponentus, kurie gali būti perdirbami arba naudojami dar kartą.



Jeigu prie savo įrenginio matote nubraukto konteinerio paveiksluką, tai reiškia, kad įrenginys pagamintas pagal 2002/96/EC Europos direktyvą.

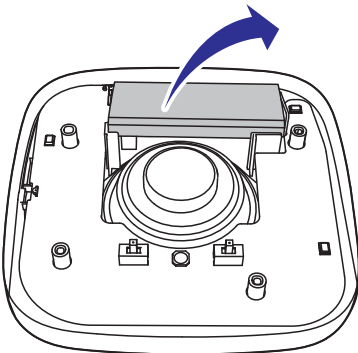
Prašome pasidomėti vietinėmis elektros ir elektronikos produktų išmetimo taisyklėmis.

Prašome laikytis vietinių elektros ir elektronikos produktų išmetimo taisyklių ir neišmesti savo produkto kartu su kitomis buitinėmis atliekomis. Teisingas atsikratymas įrenginiu, sumažins neigiamą įtaką gamtai ir žmonių sveikatai.



Jūsų įrenginyje yra baterijos, taikomos pagal 2006/66/EC Europos Direktyvą, jos negali būti išmestos, kartu su kitomis buitinėmis atliekomis. Prašome susipažinti su vietinėmis panaudotų baterijų surinkimo taisyklėmis, teisingas baterijų išmetimas padės išvengti potencialiai neigiamų pasekmių gamtai ir žmonių sveikatai.

Norėdami išimti iš produkto įmontuotą bateriją, visada kreipkitės į kvalifikuotus meistrus.



### Aplinkosaugos informacija

Visos nereikalingos pakuotės dalys buvo pašalintos. Stengėmės sukurti pakuotę, kurią būtų lengva atskirti į tris medžiagas: kartonas (dėžutė), putų polistirenas (apsauga) ir polietilenas (krepšeliai, putų lapo apsauga).

Jūsų prietaisas pagamintas iš medžiagų, kurios gali būti perdirbamos arba naudojamos dar kartą, jeigu produktą išardo specializuota įmonė. Prašome laikytis vietinių pakavimo medžiagų, panaudotų baterijų ar senų elektros ir elektronikos produktų išmetimo taisyklių.

“Bluetooth®” prekinis vardas bei logotipai yra Bluetooth SIG, Inc. registruoti prekiniai ženklai. Tokie prekiniai ženklai Philips yra naudojami pagal gautas licencijas.



“Skype” yra “Skype” arba susijusių įmonių prekinis ženklas. Nors šis įrenginys buvo išbandytas ir atitinka mūsų sertifikavimo standartus, “Skype”, “Skype Communications” S.a.r.l. ar kitos susijusios įmonės to negarantuoja.



**“Skype” nėra skirtas pagalbos skambučiams.**

“Skype” nėra pakaitalas jūsų telefonui ir todėl negali būti naudojamas pagalbos skambučiams.



#### Pastaba

- Įrenginio modelį galite rasti šio įrenginio apačioje.

## 2. Jūsų “WeCall” garsiakalbis

---

Sveikiname įsigijus šį įrenginį, ir sveiki prisijungę prie Philips! Norėdami gauti kuo daugiau naudingos informacijos ir pagalbos, užregistruokite savo įrenginį [www.philips.com/welcome](http://www.philips.com/welcome).

### Pristatymas

Šis “Bluetooth” konferencinis garsiakalbis (“WeCall” garsiakalbis) įgalins jus:

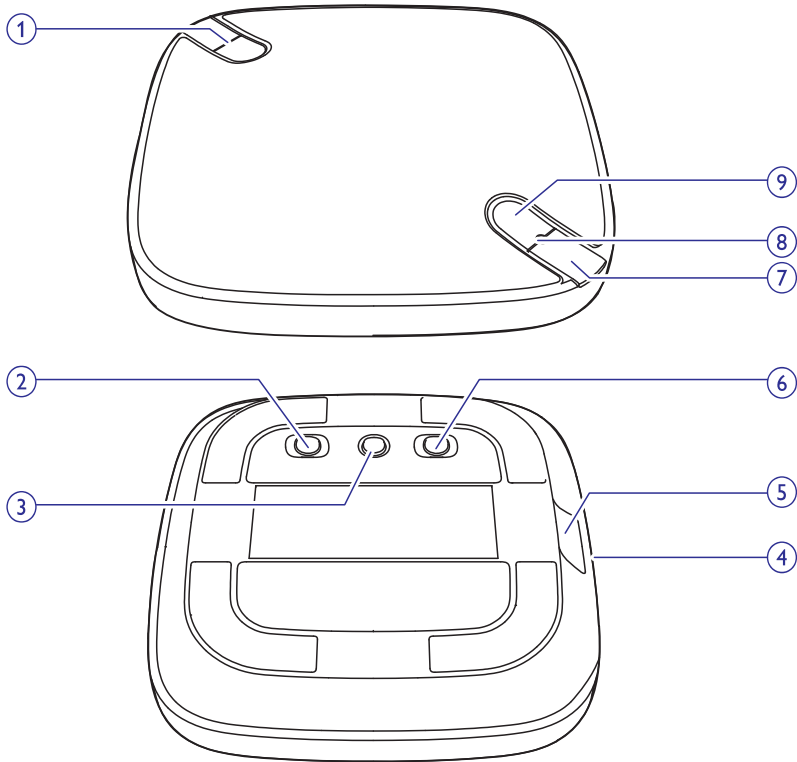
- prisijungti prie “Bluetooth” funkciją palaikančių išmaniųjų telefonų ir atlikti mobilius arba VoiP skambučiai tiesiog su jūsų “WeCall”.
- pasinaudojant pridėtoju USB laidu prijungti prie kompiuterio/Mac kompiuterio ir atlikti VoiP skambučiai tiesiog su jūsų “WeCall”.
- prijungti “Bluetooth” funkciją palaikančių Android arba iPhone telefonų ir “WeCall” programėlės pagalba atlikti konferencinius skambučius per “WeCall” garsiakalbį.
- mėgautis muzika iš “Bluetooth” funkciją palaikančių mobiliųjų įrenginių bei kompiuterių/Mac kompiuterių.
- pridėtojo USB laido pagalba mėgautis muzika iš kompiuterio/Mac kompiuterio.

### Ką rasite dėžutėje

Patikrinkite, ar visus išvardintus elementus radote savo “WeCall” garsiakalbio dėžutėje:

- “WeCall” garsiakalbis
- Kelioninis dėklas
- USB laidas
- Spausdinta medžiaga

## Įrenginio apžvalga



### 1. /

- Keisti garsumą skambučio metu ar klausantis muzikos.

### 2. **ON/OFF įjungimo/išjungimo mygtukas**

- Įjungia arba išjungia “WeCall” garsiakalbį.

### 3. **CLEAR**

- Panaikinti visus esamus sujungimus.

### 4. **Įkrovimo indikatorius**

- Baterijai beveik išsekus arba įkraunant baterija šviečia raudonai.

### 5. **Mikro USB lizdas**

- Lizdas, skirtas prijungti pridėtajį USB laidą.

### 6. **USB/ šaltinio mygtukas**

- Pasirinkti USB arba “Bluetooth” garso šaltinį.

### 7.

- Priimti įeinantį mobilųjį skambutį.
- Užbaigti esamą mobilųjį skambutį.

### 8. **Šaltinio indikatoriai**

- “Bluetooth” režime šviečia mėlynai.
- Esant USB režimui, šviečia žaliai.

### 9.

- Pokalbio metu nutildyti 4 įmontuotus vidinius mikrofonus “WeCall” garsiakalbyje, kad kitos šalys negalėtų jūsų girdėti.

## 3. Pradžia

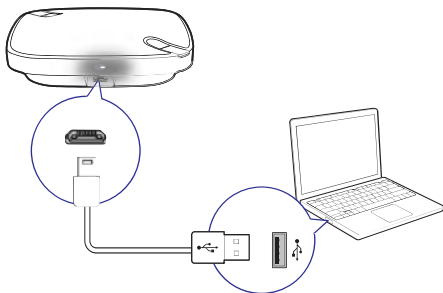
### ! Dėmesio

- Kitoks nei čia aprašytas procesų atlikimas bei nustatymų reguliavimas gali sukelti pavojingą spinduliavimo atsiradimą arba kitokius nesaugius reiškinius.

Būtinai vadovaukitės instrukcijomis jų eilės tvarka.

### Garsiakalbio įkrovimas

- Pridėtojo USB laido pagalba prijunkite “WeCall” garsiakalbį prie kompiuterio/Mac kompiuterio.
  - Įkrovimo indikatorius šviečia raudonai.
  - Pilnai įkrovus “WeCall” garsiakalbį, indikatorius lemputė išsijungs.



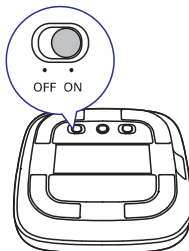
- Savo “WeCall” garsiakalbį galite įkrauti ir su USB maitinimo adaptoriumi (nepateiktas).

### \* Patarimas

- Baterijai beveik išsekus, baterijų indikatorius mirksės raudona spalva.
- Pilnas “WeCall” garsiakalbio įkrovimas gali užtrukti apie dvi valandas.
- Pilnai įkrautos “WeCall” garsiakalbio baterijos užtenka maždaug 8 valandų garsiakalbio naudojimui.

### Garsiakalbio įjungimas

- Įjungimo mygtuką slinkite į **ON** poziciją.
  - Esant “Bluetooth” režime, būsenos indikatorius nušvis mėlyna spalva.
  - USB režime, būsenos indikatorius nušvis žalia spalva.



- Norėdami išjungti “WeCall” garsiakalbį, slinkite įjungimo mygtuką į **OFF** poziciją.


### Garsiakalbio prijungimas

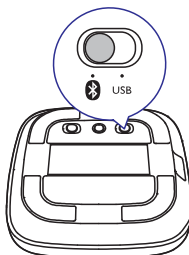
#### 1 Pasirinkimas: prijungimas prie “Bluetooth” prietaiso

Savo “WeCall” garsiakalbį galite sujungti su “Bluetooth” funkciją palaikančiu mobiliuoju įrenginiu (tokiu kaip jūsų mobilus telefonas arba planšetė) arba kompiuteriu/Mac kompiuteriu. Tai atlikę galėsite mėgautis muzika per “WeCall” garsiakalbį arba naudoti jį kaip telefono garsiakalbį atliekant mobilius arba VoIP skambučius.

#### ☰ Pastaba

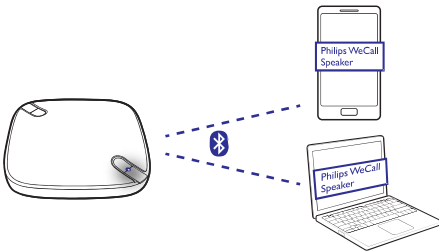
- Efektyvus veikimo diapazonas tarp “WeCall” garsiakalbio bei jūsų, “Bluetooth” įrenginio yra apie 10 metrų.

- “WeCall” garsiakalbio apačioje esantį šaltinio mygtuką slinkite į  poziciją.



## ... Pradžią

2. Savo "Bluetooth" įrenginyje įjunkite "Bluetooth" funkciją.
3. "Bluetooth" įrenginyje pasirinkite "**Philips WeCall speaker**". Jei reikia, įveskite slaptažodį "0000".
  - ↳ Šaltinio indikatorius pradeda mirksėti mėlyna spalva.
  - ↳ Sėkmingai sujungus, šaltinio indikatorius nušvinta sodria mėlyna spalva, o "WeCall" garsiakalbis supypsi.



### Pastaba

- Norėdami sujungti su kitu "Bluetooth" įrenginiu:
- 1. Spauskite ir laikykite nuspaužę bent tris sekundes **CLEAR** mygtuką apatinėje "WeCall" garsiakalbio dalyje. Esamas "Bluetooth" ryšys bus nutrauktas.
- 2. Išjunkite "Bluetooth" funkciją prijungtame įrenginyje.
- "WeCall" garsiakalbis gali įsiminti iki 4 sujungimų. Sujungus su kitu "Bluetooth" įrenginiu, pirmasis įsimintas įrenginys bus ištrinamas ir jo vietoje išsaugomas naujas sujungimas.



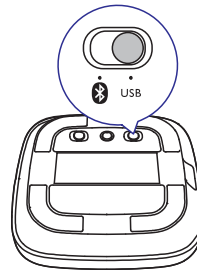
### Patarimas

- Siekiant užtikrinti stabilų sujungimą su kompiuteriu/Mac kompiuteriu, rekomenduojame naudoti USB sujungimą.

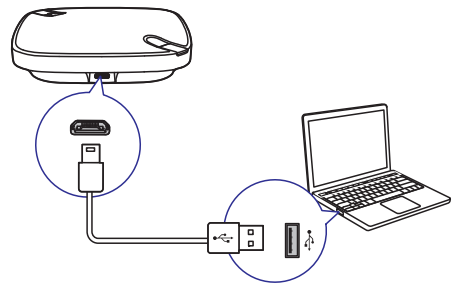
## 2 Pasirinkimas: prijungimas per USB

USB laido pagalba galite ne tik įkrauti savo įrenginį, bet ir sujungti juo savo "WeCall" garsiakalbį bei kompiuterį/Mac kompiuterį. Taip galėsite mėgautis muzika arba naudoti "WeCall" kaip mobilaus telefono garsiakalbį atliekant VoIP skambučius.

1. "WeCall" garsiakalbio apačioje esantį šaltinio mygtuką slinkite į **USB** poziciją.



2. Pasinaudokite pridėtu USB laidu ir sujunkite "WeCall" garsiakalbį su kompiuteriu/Mac kompiuteriu.
  - ↳ Šaltinio indikatorius nušvinta žalia spalva.

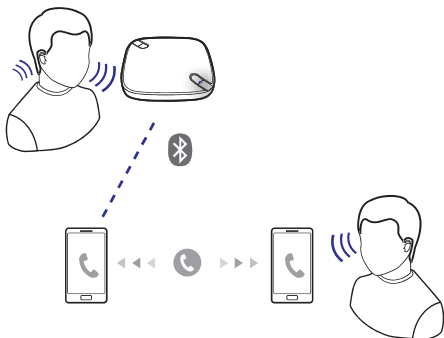




## 4. “WeCall” garsiakalbio naudojimas

### “WeCall” – telefono garsiakalbis

Jei sujungėme “WeCall” garsiakalbį su “Bluetooth” funkciją palaikančiu mobiliuoju telefonu ar kitu įrenginiu, tokiu kaip planšetė ar kompiuteriu/Mac kompiuteriu:

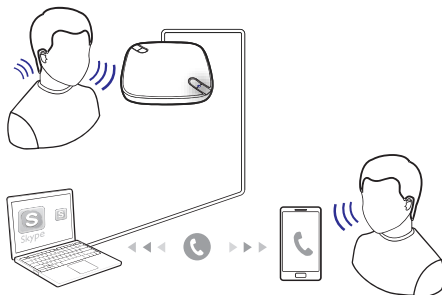


1. Įsitinkinkite, jog “WeCall” garsiakalbyje pasirinkote “Bluetooth” šaltinį.
2. Atlikite mobilius arba VoiP skambučius savo mobiliuoju telefonu arba VoiP skambučius (tokius kaip “Skype”) savo planšetėje arba kompiuteryje/Mac kompiuteryje.
3. Skambučio metu naudokitės “WeCall” kaip įprastu garsiakalbiu.

#### Pastaba

- Kai jūs laukia skambutis, pasirinkite ir norėdami jį priimti.
- Pokalbio metu spauskite ir užbaikite pokalbį.
- Pokalbio metu galite užtildyti savo 4 įmontuotus mikrofonus. “WeCall” garsiakalbyje spauskite mygtuką ir trečioji šalis jūsų nebegirdės.
- Mobilaus arba VoiP skambučio metu jūs galite naudotis / mygtukais ir taip keisti “WeCall” garsiakalbio garsumą.

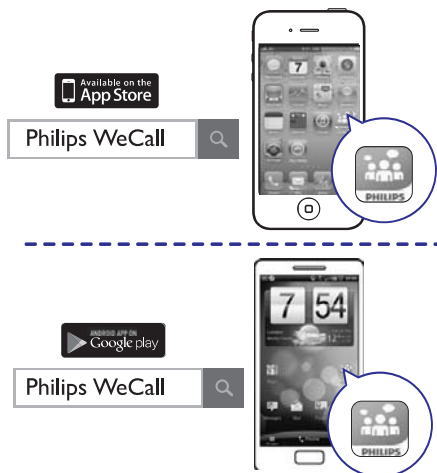
Jei “WeCall” garsiakalbis buvo USB laidu prijungtas prie kompiuterio/Mac kompiuterio:



1. Įsitinkinkite, jog savo “WeCall” garsiakalbyje pasirinkote USB šaltinį.
2. Savo kompiuteryje/Mac kompiuteryje atlikite VoiP (tokius kaip “Skype”) skambučius.
3. Pokalbio metu naudokite savo “WeCall” garsiakalbį kaip įprastą garsiakalbį.

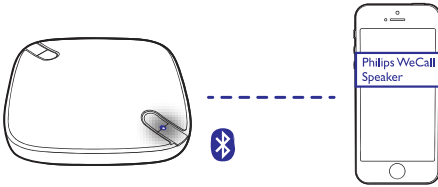
### Naudojimas kartu su “WeCall” programa (tik iPhone bei Android telefonams)

1. Parsisiųskite **Philips WeCall** programėlę į savo iPhone ar Android telefoną.

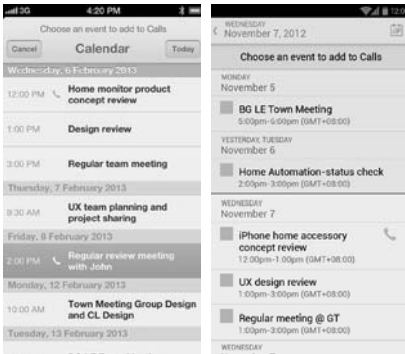


# ... “WeCall” garsiakalbio naudojimas

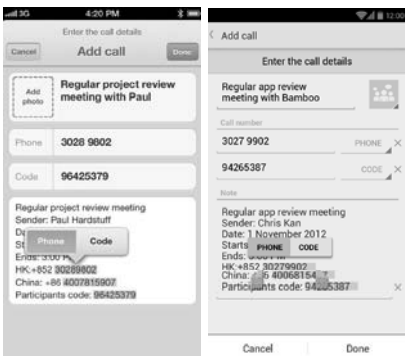
- Sujunkite savo “WeCall” garsiakalbį ir iPhone ar Android telefoną (žr. “1 Pasirinkimas: prijungimas prie “Bluetooth” prietaiso” 7 psl).



- Ijunkite Philips “WeCall” ir importuokite susitikimus iš savo kalendoriaus.
  - Potencialūs konferencijai skambučiai bus parodykinti. Pasirinkite vieną iš jų.







- Patvirtinkite telefono numerį ir kodą.



- Pradėkite konferencinį skambutį.

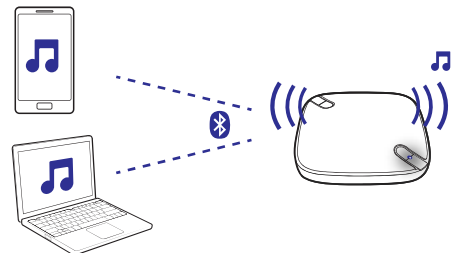


## Patarimas

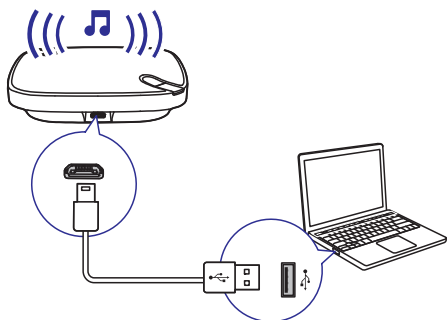
- Norėdami keisti garsumą pokalbio metu, naudokitės  /  mygtukais “WeCall” garsiakalbyje.
- Pokalbio metu galite užtildyti savo mikrofoną. “WeCall” garsiakalbyje spauskite mygtuką  ir trečioji šalis jūsų nebegirdės.
- Pokalbio metu spauskite  ir užbaikite pokalbį.

## “WeCall” – jūsų “Bluetooth” arba kompiuterio garsiakalbis

- Įsitikinkite, jog “WeCall” garsiakalbyje pasirinkote tinkamą šaltinį.
- “Bluetooth” režime: pradėkite grojimą savo “Bluetooth” prietaise ir klausykitės muzikos per “WeCall” garsiakalbį.



- USB režime: pradėkite grojimą kompiuteryje/ Mac kompiuteryje ir tada klausykitės jo savo “WeCall” garsiakalbio pagalba.



### Patarimas

- Norėdami keisti garsumą grojant, naudokitės «» / «» mygtukais “WeCall” garsiakalbyje.
- Norėdami užtildyti “WeCall” mikrofono grojimo metu, spauskite mygtuką ☒.

## 5. Informacija apie įrenginį

---

### Stiprintuvas

---

Maksimali išvesties galia	2 W RMS
Dažnis	80Hz – 16k Hz, ±3dB
Signalų ir triukšmo santykis	> 75 dB

---

### Bluetooth

---

Bluetooth	Versija V2.1 + EDR
Bangų dažnis	2,402 GHz ~ 2,480 GHz ISM Band
Diapazonas	10 m (atviros vietos)

---

### Garsiakalbiai

---

Garsiakalbių varža	4 Omai
Garsiakalbių valdikliai ("drivers")	1" žemų dažnių
Jautrumas	>84 dB/1W/1m

---

### Bendra informacija

---

Maitinimas	5 VDC, 1 A
Baterija	Modelio Nr.: SDL-553055-1000mAh Įtampa bei talpa: 3.7VDC, 1000mAh
Matmenys - Pagrindinis įrenginys (P x A x G)	110 x 28 x 110 mm
Svoris - Su pakuote - Pagrindinis įrenginys	0.33 kg 0.17 kg

---

## 6. Trikčių šalinimas



### Dėmesio

- Niekada nenuimkite apsauginio sistemos dangčio.



Niekada patys netaisykite įrenginio, nes taip pažeisite garantiją.

Jeigu naudodamiesi šia sistema susiduriate su problemomis, pirmiausiai perskaitykite šį skyrį. Jeigu sutrikimo pašalinti nepavyko, aplankykite tinklapį internete, adresu [www.philips.com/support](http://www.philips.com/support). Kai bandysite susisiekti su Philips, būtinai žinokite modelio ir serijos numerį ir būkite šalia savo įrenginio.

### Nėra maitinimo

- Įsitikinkite, ar garsiakalbis yra tikrai įjungtas (žr. "Garsiakalbio įjungimas" 7 psl).
- Įkraukite "WeCall" garsiakalbį (žr. "Garsiakalbio įkrovimas" 6 psl).

### Nėra garso

- Pareguliuokite garsumo lygį spausdami  /  mygtukus "WeCall" garsiakalbyje.
- Pareguliuokite garsumą prijungtame įrenginyje (mobiliame telefone, planšetėje, kompiuteryje/Mac kompiuteryje ir pan).
- Patikrinkite, ar pasirinkote tinkamą šaltinį.
- Patikrinkite, ar "WeCall" garsiakalbiai yra tikrai įjungtas.
- Patikrinkite "Bluetooth" ar USB sujungimą savo "WeCall" garsiakalbyje.
- Įsitikinkite, ar tikrai pradėjote grojimą ar skambutį prijungtame įrenginyje.

### Nepavyksta užmegzti "Bluetooth" ryšio

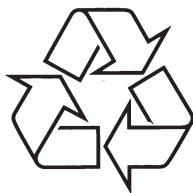
- Patikrinkite, ar "WeCall" garsiakalbis yra tikrai įjungtas (žr. "Garsiakalbio įjungimas" 7 psl).
- Įsitikinkite, ar tikrai pasirinkote "Bluetooth" šaltinį.
- Įsitikinkite, ar jūsų "Bluetooth" įrenginys ir "WeCall" garsiakalbis yra nutolęs vienas nuo kito ne daugiau nei 10 metrų (maksimalus veikimo diapazonas).
- Patraukite visus tarp "WeCall" garsiakalbio ir "Bluetooth" įrenginio esančius trukdžius.
- Peržiūrėkite "Bluetooth" nustatymus savo įrenginyje ir įsitikinkite, kad jis yra prijungtas prie "WeCall" (žr. įrenginio naudojimo instrukciją).
- Norėdami perkrauti "WeCall" garsiakalbį, spauskite ir laikykite nuspaudę ilgiau nei tris sekundes **CLEAR**  mygtuką garsiakalbio apačioje. Tada bandykite dar kartą.
- Kilus bet kokioms problemoms dėl "Bluetooth" sujungimo, atnaujinkite "Bluetooth" valdiklį savo kompiuteryje/Mac kompiuteryje.
- Po pirmojo sujungimo su Mac kompiuteriu, "WeCall" garsiakalbis gali būti rodomas kaip atjungtas. Tai nėra gedimas. Norėdami aktyvuoti "Bluetooth", jūs turite tiesiog atlikti Voip skambučius arba groti muziką "WeCall" garsiakalbiu.



Techniniai duomenys gali keistis be išankstinio perspėjimo.

© 2013 Koninklijke Philips Electronics N.V.

Visos teisės saugomos.



Daugiau apie firmos "Philips" gaminius galite sužinoti  
pasauliniame Interneto tinkle. Svetainės adresas:  
<http://www.philips.com>