

# Vienmēr šeit, lai jums palīdzētu

Reģistrējiet savu preci un saņemiet atbalstu  
[www.philips.com/welcome](http://www.philips.com/welcome)

## AECS7000E

Jautājumi?  
Sazinieties  
ar Philips



Lietošanas instrukcija

**PHILIPS**

# Satura rādītājs

---

<b>1. Svarīgi .....</b>	<b>3</b>
Svarīga drošības informācija .....	3
Jūsu ievēribai .....	3
<b>2. Jūsu WeCall skaļrunis .....</b>	<b>5</b>
Ievads .....	5
Iepakojuma saturs .....	5
Ierīces pārskats .....	6
<b>3. Darbības uzsākšana .....</b>	<b>7</b>
WeCall skaļruņa uzlāde .....	7
WeCall skaļruņa ieslēgšana .....	7
WeCall skaļruņa savienošana .....	7
<b>4. WeCall skaļruņa lietošana .....</b>	<b>9</b>
Tālruņa skaļruņa lietošana .....	9
Lietošana kopā ar WeCall aplikāciju (iPhone un Android tālruņiem) .....	9
Bluetooth vai datora skaļruņa lietošana .....	10
<b>5. Informācija par precī .....</b>	<b>12</b>
<b>6. Darbības traucējumu novēršana .....</b>	<b>13</b>

# 1. Svarīgi

## Svarīga drošības informācija

Šis lietošanas instrukcijas tulkojumam ir informatīvs raksturs.

Ja informācija latviešu valodas lietošanas instrukcijā atšķiras no informācijas angļu valodas lietošanas instrukcijā, noteicošā ir lietošanas instrukcija angļu valodā.

- Ievērojiet visus brīdinājumus.
- Izpildiet visus norādījumus.
- Nelietojiet šo ierīci ūdens tuvumā.
- Nenobloķējiet ventilācijas atveres. Novietojiet atbilstoši ražotāja norādījumiem.
- Nenovietojiet karstuma avotu tuvumā, piemēram, netālu no radiatora, sildītāja, krāsns vai citas ierīces (ieskaitot pastiprinātājus), kas rada siltumu.
- Izmantojiet tikai ražotāja noteiktos piederumus/aksesuārus.
- Ierīces apkopi un remontu veiciet tikai specializētā servisa centrā. Apkope un remonts ir nepieciešami tad, ja ierīce jebkādā veidā ir bojāta, piemēram, ir bojāts barošanas vads vai kontaktdakša, uz ierīces ir uzlijis ūdens vai tajā ir iekritis kāds priekšmets, ierīce ir nonākusi lietū vai tikusi pakļauta mitruma iedarbībai, tā nedarbojas, kā nākas, vai arī tā ir nokritis uz zemi.
- **BRĪDINĀJUMI** par bateriju lietošanu – lai novērstu bateriju iztecēšanu, kas var radīt savainojumus, kā arī mantas vai ierīces bojājumus, nepakļaujiet baterijas pārmērīgam karstumam, piemēram, tiešiem saules stariem, ugunij u.tml.
- **BRĪDINĀJUMS:** sprādzienbīstamības risks bateriju nepareizas nomaiņas gadījumā. Nomainiet izlietotās baterijas tikai ar tādām pašām vai līdzvērtīgām.
- Ierīci nedrīkst apšļakstīt vai apliet ar nekādiem šķidrumiem.

- Nenovietojiet uz ierīces nekādus priekšmetus, kas var to apdraudēt (piemēram, ar šķidrumu pildītus traukus, aizdegas sveces).



### Brīdinājums

- Nekad **neņemiet** šīs ierīces korpusu.
- Nekad **neļļojiet** nevienu no šīs ierīces detaļām.
- Nekad **novietojiet** šo ierīci uz citas elektriskās aparatūras.
- **Sargājiet** šo ierīci no tiešiem saules stariem, atklātas liesmas vai karstuma.

## Rezerves detaļas/piederumi

Apmeklējiet interneta vietni [www.philips.com/support](http://www.philips.com/support), lai pasūtītu rezerves detaļas/piederumus.

Jebkādas Philips Consumer Lifestyle tieši neapstiprinātas ierīces izmaiņas vai modifikācijas var liegt lietotājam ierīces turpmākas izmantošanas tiesības.

## Jūsu ievērībai

# ☎ 0890

Šī ierīce atbilst Eiropas Savienības noteikumiem par radiotraucējumiem.

Ar šo Philips Consumer Lifestyle paziņo, ka šī ierīce atbilst Eiropas Savienības direktīvas 1999/5/EK pamatprasībām un citiem būtiskajiem nosacījumiem.

ES atbilstības deklarācijas kopija ir pieejama lietošanas instrukcijas portatīvā dokumenta formātā (PDF) interneta vietnē [www.philips.com/support](http://www.philips.com/support).



Jūsu ierīce ir izstrādāta un izgatavota, izmantojot augstas kvalitātes materiālus un sastāvdaļas, kurus var pārstrādāt un lietot atkārtoti.



Ja ierīce ir marķēta ar īpašu simbolu – pārsvītrotu atkritumu konteineru, tas nozīmē, ka tā atbilst Eiropas Savienības direktīvas 2002/96/EK prasībām.

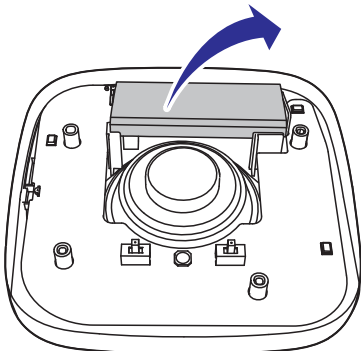
Lūdzu, iepazīstieties ar vietējiem noteikumiem par elektrisko un elektronisko ierīču atsevišķas savākšanas sistēmu.

Lūdzu, rīkojieties saskaņā ar vietējiem noteikumiem un neizmetiet nolietotās elektroierīces kopā ar parastiem sadzīves atkritumiem. Pareiza jūsu nolietotās elektroierīces utilizācija palīdzēs novērst iespējamo kaitējumu apkārtējai videi un cilvēku veselībai.



Jūsu ierīce satur baterijas, uz kurām attiecas Eiropas Savienības direktīvas 2006/66/EK prasības, kas nosaka, ka baterijas nedrīkst izmest kopā ar parastiem sadzīves atkritumiem. Lūdzu, iepazīstieties ar vietējiem noteikumiem par bateriju atsevišķu savākšanu, jo pareiza izlietoto bateriju utilizācija palīdzēs novērst iespējamo kaitējumu apkārtējai videi un cilvēku veselībai.

Lai izņemtu iebūvēto bateriju, vienmēr nogādājiet savu ierīci pie speciālista.



## Vides aizsardzībai

Ražotājs ir izvairījies no visa nevajadzīgā iepakojuma lietošanas. Ierīces iepakojums ir izveidots tā, lai to varētu viegli sadalīt triju veidu materiālos: kartonā (kaste), putu polistirolā (amortizācijas materiāls) un polietilēnā (maišņi, aizsargājošā loksne).

Šī ierīce sastāv no materiāliem, kurus ir iespējams pārstrādāt un lietot atkārtoti, ja tās izjaukšanu veic specializētā uzņēmumā. Lūdzu, ievērojiet vietējos noteikumus par iepakojuma materiālu, izlietoto bateriju un nolietoto ierīču utilizāciju.

“Bluetooth®” vārdiskā preču zīme un logotipi ir reģistrētas preču zīmes, kas pieder “Bluetooth SIG, Inc.”, un Philips tās izmanto saskaņā ar licenci.



“Skype” ir “Skype” vai tā saistīto uzņēmumu preču zīme. Lai arī šī ierīce ir testēta un tā atbilst mūsu audio un video kvalitātes sertifikācijas standartiem, to nav apstiprinājis “Skype”, “Skype Communications S.a.r.l.” vai kāds no to saistītajiem uzņēmumiem.



## Ar Skype nevar veikt ārkārtas zvanus

Skype nav jūsu parastā tālruņa aizstājējs, un ar to nevar veikt ārkārtas zvanus.



## Piezīme

- Identifikācijas datu plāksnīte atrodas ierīces apakšā.

## 2. Jūsu WeCall skaļrunis

---

Lai pilnībā iegūtu no atbalsta, ko piedāvā Philips, reģistrējiet savu preci [www.philips.com/welcome](http://www.philips.com/welcome).

### Ievads

Ar šo Bluetooth konferences zvanu skaļruni (WeCall skaļruni) jūs varat:

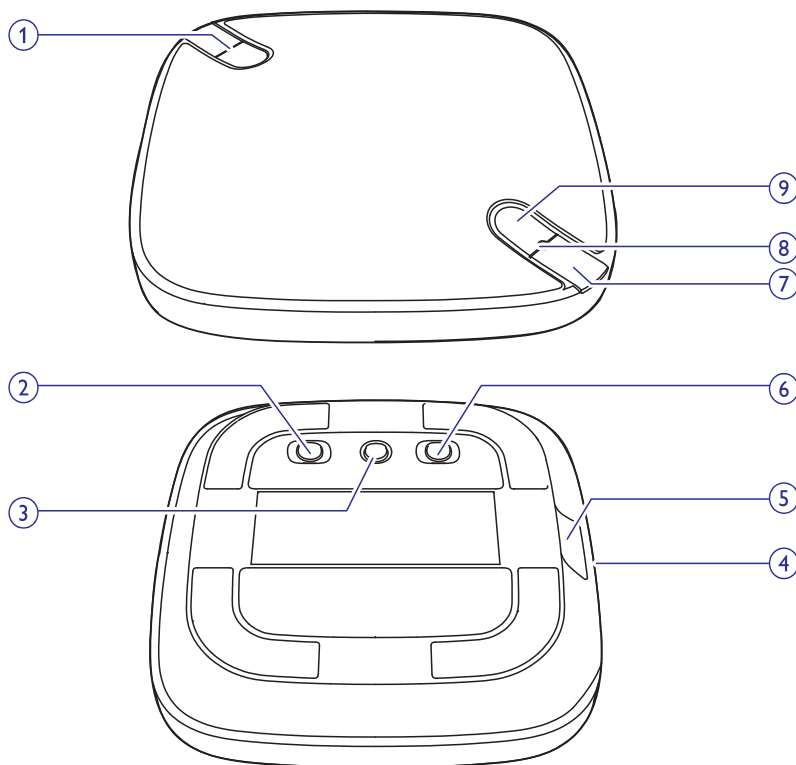
- Savienoties ar Bluetooth savietojamu viedtālruni un veikt mobilā tālruņa vai VoIP zvanu tieši caur WeCall skaļruni.
- Savienoties ar PC/Mac datoru ar komplektācijā iekļauto USB vadu un veikt VoIP zvanu tieši caur WeCall skaļruni.
- Savienoties ar Bluetooth savietojamu iPhone vai Android tālruni un veikt konferences zvanu caur WeCall skaļruni, izmantojot WeCall aplikāciju.
- Baudīt mūziku no Bluetooth savietojamas mobilās ierīces vai PC/Mac datora.
- Baudīt mūziku no PC/Mac datora, kas ir pievienots ar komplektācijā iekļauto USB vadu.

### Iepakojuma saturs

Pārbaudiet un atpazīstiet WeCall skaļruņa iepakojuma saturu:

- WeCall skaļrunis;
- Pārnēsāšanas somaņa;
- USB savienojuma vads;
- Drukātie materiāli.

## Ierīces pārskats



### 1. /

- Regulēt skaļumu zvana vai mūzikas atskaņošanas laikā.

### 2. **ON/OFF (Ieslēgšanas/izslēgšanas) slēdzis**

- Ieslēgt vai izslēgt WeCall skaļruni.

### 3. **CLEAR (Izdzēst)**

- Izdzēst pašreizējo pāra savienojuma informāciju.

### 4. **Uzlādes indikators**

- Iedegas sarkanā krāsā, kad baterijas uzlādes līmenis ir zems un kamēr jūs veicat WeCall skaļruņa uzlādi.

### 5. **Micro USB (Mikro USB) ligzda**

- Savienojumam ar komplektācijā iekļauto USB vadu.

### 6. **USB/ avota slēdzis**

- Pārslēgties starp USB vai Bluetooth atskaņošanas avotiem.

### 7.

- Atbildēt uz ienākošu mobilā tālruņa zvano.
- Beigt pašreizējā brīdī notiekošu mobilā tālruņa zvano.

### 8. **Avota indikators**

- Bluetooth režīmā iedegas zilā krāsā.
- USB režīmā iedegas zaļā krāsā.

### 9.

- Zvana laikā izslēgt skaņu četriem WeCall skaļruni iebūvētajiem mikrofoniem, lai otra puse nevarētu jūs dzirdēt.

## 3. Darbības uzsākšana

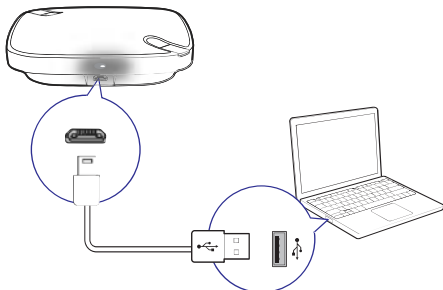
### ! Uzmanību

- Vadības taustiņu vai regulējumu nepareiza lietošana vai arī šajā instrukcijā neparedzētu manipulāciju veikšana var izraisīt kaitīgu radiācijas starojumu vai citas bīstamas sekas.

Šajā nodaļā sniegtos norādījumus vienmēr izpildiet noteiktajā secībā.

### WeCall skaļruņa uzlāde

- Pievienojiet WeCall skaļruni pie PC/Mac datora ar komplektācijā iekļauto USB vadu.
  - ↳ Uzlādes indikators iedegas sarkanā krāsā.
  - ↳ Uzlādes indikators izdziest, kad WeCall skaļrunis ir pilnībā uzlādēts.



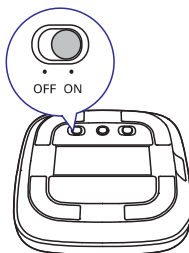
- Jūs varat uzlādēt WeCall skaļruni arī, izmantojot USB adapteri (nav iekļauts komplektācijā).

### \* Padoms

- Uzlādes indikators mirgo sarkanā krāsā, kad baterijas uzlādes līmenis ir zems.
- Lai pilnībā uzlādētu WeCall skaļruni, ir nepieciešamas 2 stundas.
- Pilnībā uzlādēts WeCall skaļrunis darbojas apmēram 8 stundas.

### WeCall skaļruņa ieslēgšana

- Pārslēdziet ieslēgšanas/izslēgšanas slēdži pozīcijā **ON** (ieslēgts).
  - ↳ Bluetooth režīmā avota indikators iedegas zilā krāsā.
  - ↳ USB režīmā avota indikators iedegas zaļā krāsā.



- Pārslēdziet ieslēgšanas/izslēgšanas slēdži pozīcijā **OFF** (izslēgts), lai izslēgtu WeCall skaļruni.

### WeCall skaļruņa savienošana

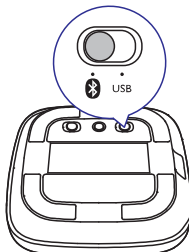
#### 1. iespēja: Savienošana ar Bluetooth savietojamu ierīci

Jūs varat savienot pāri WeCall skaļruni ar Bluetooth savietojamu mobilo ierīci (piemēram, jūsu mobilo tālruni vai planšetdatoru) vai PC/Mac datoru. Tad jūs varat baudīt mūziku WeCall skaļrunī vai izmantot to kā tālruņa skaļruni mobilā tālruņa zvanu vai VoIP zvanu laikā.

#### ≡ Piezīme

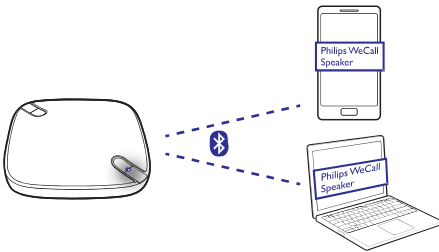
- Efektīvās darbības attālums starp WeCall skaļruni un jūsu Bluetooth savietojamo ierīci ir apmēram 10 metri.

1. Pārslēdziet avota slēdži, kas atrodas WeCall skaļruņa apakšā, pozīcijā **0**.



## ... Darbības uzsākšana

2. Ieslēdziet Bluetooth savienojumu jūsu Bluetooth savietojamajā ierīcē.
3. Bluetooth savietojamajā ierīcē izvēlieties “**Philips WeCall speaker**” (Philips WeCall skaļrunis) un, ja nepieciešams, pāra savienojuma paroles laukā ievadiet “0000”.
  - ↳ Avota indikators sāk mirgot zilā krāsā.
  - ↳ Pēc veiksmīgas pāra savienojuma izveidošanas un savienošanās avota indikators sāk nepārtraukti degt zilā krāsā un WeCall skaļrunis iepīkstas.



### Piezīme

- Lai savienotu pāri ar jaunu Bluetooth savietojamu ierīci, jūs varat:
- 1. Nospiegt un turēt taustiņu **CLEAR** (Izdzēst) WeCall skaļruņa apakšā ilgāk kā 3 sekundes, lai izdzēstu esošo Bluetooth savienojumu.
- 2. Izslēgt Bluetooth funkciju pašlaik savienotajā ierīcē.
- WeCall skaļrunis var iegaumēt līdz 4 pāri savienotām ierīcēm. Kad savienosiet pāri ar vēl vienu Bluetooth savietojamu ierīci, pirmajai iegaumētajai ierīcei tiks pārrakstīts virsū.

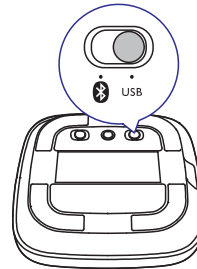
### Padoms

- Lai nodrošinātu stabilu darbību savienojumā ar PC/Mac datoru, mēs iesakām izmantot USB savienojuma režīmu.

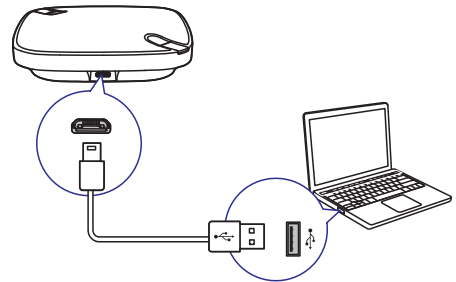
## 2. iespēja: Savienošana ar USB vadu

USB vadu izmanto, lai veiktu WeCall skaļruņa uzlādi. To var izmantot arī, lai savienotu WeCall skaļruni ar PC/Mac datoru, lai baudītu mūziku, vai lietotu WeCall skaļruni kā tālruņa skaļruni VoIP zvanu laikā.

1. Pārslēdziet avota slēdzi, kas atrodas WeCall skaļruņa apakšā, pozīcijā **USB**.



2. Savienojiet WeCall skaļruni ar PC/Mac datoru, izmantojot komplektācijā iekļauto USB vadu.
  - ↳ Avota indikators iedegas zaļā krāsā.

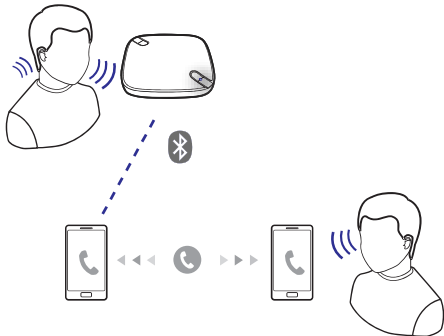




## 4. WeCall skaļruņa lietošana






### Tālruņa skaļruņa lietošana

Ja WeCall skaļrunis ir savienots ar Bluetooth savietojamu mobilo tālruni vai citām ierīcēm, piemēram, planšetdatoru vai PC/Mac datoru:

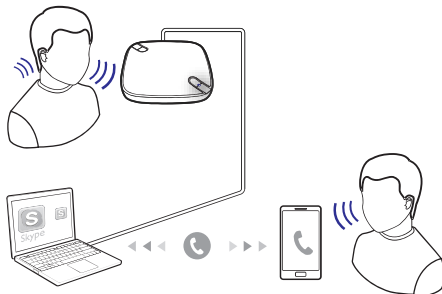


1. Pārliecinieties, vai uz WeCall skaļruņa jūs esat izvēlējušies Bluetooth avotu.
2. Veiciet mobilo vai VoIP zvanu jūsu mobilajā tālrunī vai VoIP zvanu (piemēram, Skype™ zvanu) jūsu planšetdatorā vai PC/Mac datorā.
3. Zvana laikā lietojiet WeCall skaļruni kā tālruņa skaļruni.

#### Padoms

- Kad ir ienākošs mobilā tālruņa zvans, jūs varat nospiegt taustiņu , lai atbildētu uz šo zvanu.
- Mobilā tālruņa zvana laikā jūs varat nospiegt taustiņu , lai beigtu zvanu.
- Mobilā tālruņa zvana laikā jūs varat nospiegt taustiņu , lai izslēgtu skaņu četriem WeCall skaļrunī iebūvētajiem mikrofoniem, lai otra puse nevarētu jūs dzirdēt.
- Mobilā tālruņa vai VoIP zvana laikā jūs varat izmantot taustiņus  /  uz WeCall skaļruņa, lai regulētu skaļumu.

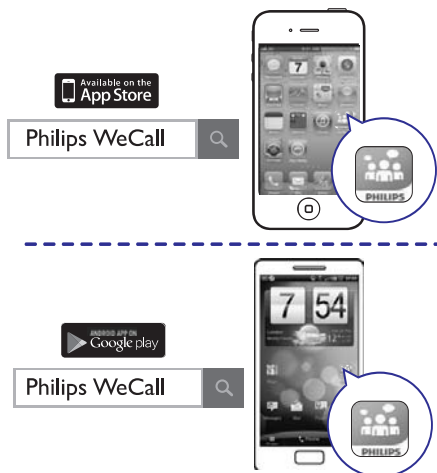
Ja WeCall skaļrunis ir savienots ar PC/Mac datoru, izmantojot USB vadu:



1. Pārliecinieties, vai uz WeCall skaļruņa jūs esat izvēlējušies USB avotu.
2. Veiciet VoIP zvanu (piemēram, Skype™ zvanu) jūsu PC/Mac datorā.
3. Zvana laikā lietojiet WeCall skaļruni kā tālruņa skaļruni.

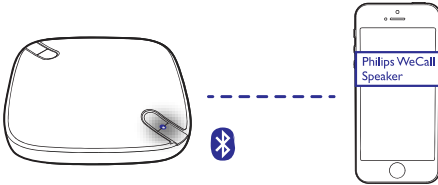
### Lietošana kopā ar WeCall aplikāciju (iPhone un Android tālruniem)

1. Lejupielādējiet **Philips WeCall** aplikāciju jūsu iPhone vai Android tālrunī.

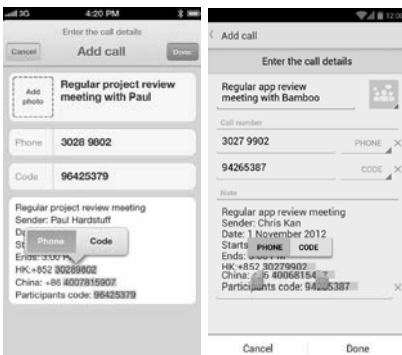
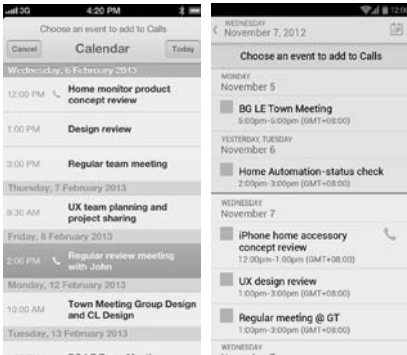


# ... WeCall skaļruņa lietošana

2. Izveidojiet Bluetooth savienojumu starp WeCall skaļruni un jūsu iPhone vai Android tālruni (skatiet "1. iespēja: Savienošana ar Bluetooth savietojamu ierīci" 7.lpp.).



3. Atveriet Philips WeCall aplikāciju un importējiet tikšanās no jūsu kalendāra:
  - Tiks atzīmēti iespējamie konferences zvani. Izvēlieties vienu no tiem.



4. Apstipriniet tālruna numuru un valsts kodu.

5. Veiciet konferences zvanu.

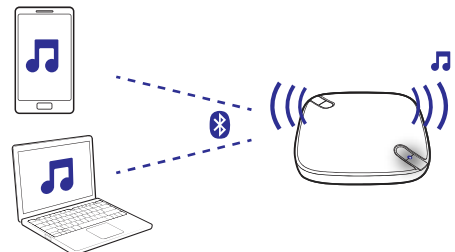


## Padoms

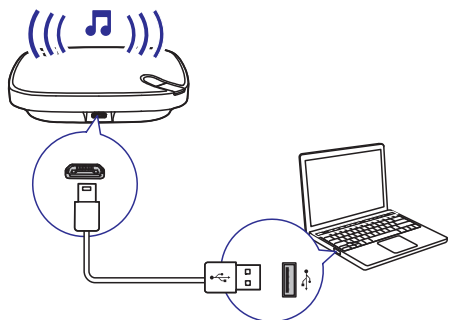
- Zvana laikā jūs varat izmantot taustiņus / uz WeCall skaļruņa, lai regulētu skaļumu.
- Zvana laikā jūs varat nospiegt taustiņu , lai izslēgtu skaņu četriem WeCall skaļruni iebūvētajiem mikrofoniem, lai otra puse nevarētu jūs dzirdēt.
- Zvana laikā jūs varat nospiegt taustiņu , lai beigtu zvanu.

## Bluetooth vai datora skaļruņa lietošana

1. Pārliedcinieties, vai uz WeCall skaļruņa jūs esat izvēlējušies pareizo avotu.
2. Bluetooth režīmā sāciet mūzikas atskaņošanu Bluetooth savietojamajam ierīcē un klausieties to WeCall skaļruni.



- USB režīmā sāciet mūzikas atskaņošanu PC/Mac datorā un klausieties to WeCall skaļruni.



### Padoms

- Mūzikas atskaņošanas laikā jūs varat izmantot taustiņus «» / «» uz WeCall skaļruņa, lai regulētu skaļumu.
- Mūzikas atskaņošanas laikā jūs varat nospiegt taustiņu «x» uz WeCall skaļruņa, lai izslēgtu WeCall skaļruņa skaņu.

## 5. Informācija par precī

---

### Pastiprinātājs

---

Nominālā izvades jauda	2 W RMS
Frekvences reakcija	80 Hz – 16 kHz, ±3 dB
Signāla – trokšņa attiecība	> 75 dB

---

### Bluetooth

---

Bluetooth® versija	V2.1 + EDR
Frekvenču josla	2,402 – 2,480 GHz ISM frekvenču josla
Darbības diapazons	10 m (brīvā telpā)

---

### Skaļruņi

---

Skaļruņu pretestība	4 omi
Skaļruņu draiveris	25,4 mm (1 collas) skaļrunis
Skaļruņu jutība	> 84 dB/1 W/1 m

---

### Vispārīgā informācija

---

Līdzstrāvas barošanas padeve	Ievade: 5 V DC (līdzstrāva), 1 A
Baterija	Modeļa Nr.: SDL-553055-1000 mAh Nominālais spriegums un jauda: 3,7 V DC (līdzstrāva), 1000 mAh
Izmēri - Galvenā ierīce (p x a x d)	110 x 28 x 110 mm
Svars - Ar iepakojumu - Galvenā ierīce	0,33 kg 0,17 kg

---

## 6. Darbības traucējumu novēršana



### Būdinājums

- Nekad nenovietojiet šīs ierīces korpusu.

Lai saglabātu garantijas derīgumu, nemēģiniet remontēt ierīci pašu spēkiem.

Ja šīs ierīces lietošanas laikā rodas tās darbības traucējumi, pirms sazināties ar servisa centru, lūdzu, vispirms pārbaudiet tālāk uzskaitītos punktus. Ja problēma netiek atrisināta, dodieties uz Philips interneta vietni ([www.philips.com/support](http://www.philips.com/support)). Kad sazināsit ar Philips, pārliecinieties, vai ierīce atrodas netālu un vai jums ir pieejami modeļa un sērijas numuri.

### Nav barošanas padeves

- Pārliecinieties, vai WeCall skaļrunis ir ieslēgts (skatiet “WeCall skaļruņa ieslēgšana” 7.lpp.).
- Uzlādējiet WeCall skaļruni (skatiet “WeCall skaļruņa uzlāde” 7.lpp.).

### Nav skaņas

- Spiediet taustiņus **◀▶** / **▶▶** uz WeCall skaļruņa, lai noregulētu skaļumu.
- Noregulējiet skaļumu pāri savienotajā ierīcē, piemēram, jūsu mobilajā tālrunī, planšetdatorā vai PC/Mac datorā.
- Pārliecinieties, vai jūs esat izvēlējušies pareizo avotu.
- Pārliecinieties, vai WeCall skaļrunis ir ieslēgts.
- Pārbaudiet Bluetooth vai USB savienojumu ar WeCall skaļruni.
- Pārliecinieties, vai pāri savienotajā ierīcē esat sākuši mūzikas atskaņošanu vai zvānu.

### Bluetooth savienojuma izveidošanas traucējumi

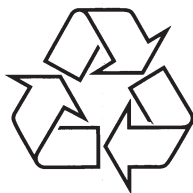
- Pārliecinieties, vai WeCall skaļrunis ir ieslēgts (skatiet “WeCall skaļruņa ieslēgšana” 7.lpp.).
- Pārliecinieties, vai jūs esat izvēlējušies Bluetooth avotu.
- Pārliecinieties, vai WeCall skaļrunis un jūsu Bluetooth savietojamā ierīce ir efektīvās darbības attālumā, tas ir, apmēram 10 metru attālumā.
- Novāciet jebkurus šķēršļus starp WeCall skaļruni un jūsu Bluetooth savietojamo ierīci.
- Pārbaudiet jūsu ierīces Bluetooth iestatījumus, lai tā savienotos ar WeCall skaļruni (detaļizētāku informāciju skatiet konkrētās ierīces lietošanas instrukcijā).
- Nospiediet un turiet taustiņu **CLEAR**  (Izdzēst) WeCall skaļruņa apakšā ilgāk kā 3 sekundes, lai atiestatītu, un tad mēģiniet vēlreiz.
- Ja ir novērojami jebkādi Bluetooth savienojuma traucējumi ar PC/Mac datoru, atjauniniet jūsu PC datora Bluetooth draiveri vai Mac datora iOS versiju.
- Pēc pirmās savienošanas pāri ar Mac datoru WeCall skaļruni var parādīt kā atvienotu. Tas nav darbības traucējums. Lai aktivizētu Bluetooth savienojumu, jums tikai jāveic VoIP zvani vai mūzikas atskaņošana tieši caur WeCall skaļruni.



Specifikācijas var tikt mainītas bez paziņojuma.

© 2013 Koninklijke Philips Electronics N.V.

Visas tiesības patur autors.



Apmeklējiet Philips Internetā  
<http://www.philips.com>