

# Toujours là pour vous aider

Enregistrez votre produit et obtenez du soutien technique à l'adresse suivante :  
[www.philips.com/support](http://www.philips.com/support)

AEA2000



## Manuel d'utilisation

**PHILIPS**

**Enregistrez-vous en ligne à [www.philips.com/welcome](http://www.philips.com/welcome) le plus tôt possible  
pour profiter pleinement de votre achat.**

L'enregistrement de votre modèle auprès de PHILIPS confirme votre éligibilité à tous les bénéfices mentionnés ci-dessous.  
Enregistrez-vous en ligne à [www.philips.com/welcome](http://www.philips.com/welcome) pour assurer :

### **\*Avis sur la sécurité des produits**

En enregistrant votre produit, vous serez avisé - directement par le fabriquant.

### **\*Bénéfices additionnels**

L'enregistrement de votre produit garantit que vous bénéficierez de tous les privilèges auxquels vous avez droit y compris des offres-rabais spéciales.

# PHILIPS

**Nous vous félicitons de votre achat et vous souhaitons la bienvenue dans la « famille »!**

#### **Cher propriétaire d'un produit PHILIPS :**

Merci de votre confiance en PHILIPS. Vous avez choisi un produit de fabrication et de garantie supérieures parmi les meilleurs disponibles sur le marché. Et nous ferons tout en notre pouvoir pour que vous soyez pleinement satisfait de votre achat pour des années à venir.

En tant que membre de la « famille » PHILIPS, vous avez droit à une protection inégalée par l'une des garanties les plus complètes de l'industrie.

De plus, votre achat garantit que vous recevrez toutes les informations et offres spéciales auxquelles vous avez droit, ainsi qu'un accès facile à toute une gamme d'accessoires disponibles via notre réseau de téléachat.

Mais ce qui est encore plus important, vous pouvez compter sur notre engagement total quand il s'agit de votre entière satisfaction. C'est notre façon de vous souhaiter la bienvenue et de vous remercier de votre investissement dans un produit PHILIPS.

**P.S. Pour bénéficier au maximum de votre produit PHILIPS, assurez-vous de vous enregistrer en ligne à [www.philips.com/welcome](http://www.philips.com/welcome)**

Sachez reconnaître ces symboles de **sécurité**



**⚡** Ce symbole « d'éclair » s'applique aux matériaux non isolés présents dans votre appareil et pouvant causer un choc électrique. Pour assurer la sécurité des membres de votre famille, veuillez ne pas enlever le couvercle de votre produit.

**!** Les « points d'exclamation » ont pour but d'attirer votre attention sur des caractéristiques à propos desquelles vous devez lire soigneusement la documentation accompagnant l'appareil afin d'éviter tout problème d'exploitation ou d'entretien.

**AVERTISSEMENT :** Afin de réduire les risques d'incendie ou de choc électrique, ne pas exposer cet appareil à la pluie ou à l'humidité et les objets remplis de liquide, comme les vases, ne doivent pas être placés sur le dessus de l'appareil.

**CAUTION :** To prevent electric shock, match wide blade of plug to wide slot, fully insert.

**ATTENTION :** Pour éviter les chocs électriques, introduire la lame la plus large de la fiche dans la borne correspondante de la prise et pousser à fond.

#### **À l'usage du client**

Entrez ci-dessous le numéro de série qui se trouve à l'arrière du boîtier du dispositif. Conservez ces informations pour référence ultérieure.

No. de modèle : \_\_\_\_\_

No. de série : \_\_\_\_\_

**PHILIPS**

Visitez notre site sur le Web à <http://www.philips.com/welcome>

# Table des matières

---

<b>1 Important</b>	2
Consignes de sécurité importantes	2

---

<b>2 Votre adaptateur Bluetooth</b>	3
Introduction	3
Contenu de l'emballage	3

---

<b>3 Lecture</b>	4
Connectez les câbles audio	4
Branchement à l'alimentation	4
Mode de couplage	4
Lecture à partir d'appareils compatibles Bluetooth	5

---

<b>4 Renseignements sur le produit</b>	6
Amplificateur	6
Bluetooth	6
Information générale	6

---

<b>5 Dépannage</b>	7
À propos de l'appareil Bluetooth	7

---

<b>6 Avis</b>	8
Conformité	8
Mise au rebut de votre ancien produit	8
Droits d'auteur	9

# 1 Important



## Consignes de sécurité importantes

- ① Lisez ces instructions.
- ② Conservez ces instructions.
- ③ Tenez compte de tous les avertissements.
- ④ Suivez toutes les instructions.
- ⑤ N'utilisez pas cet appareil près de l'eau.
- ⑥ Nettoyez l'appareil avec un chiffon sec seulement.
- ⑦ N'obstruez aucune prise de ventilation. Installez l'appareil en conformité avec les instructions du fabricant.
- ⑧ N'installez pas l'appareil près d'une source de chaleur comme un radiateur, un registre de chaleur ou un autre appareil (incluant les amplificateurs) qui produit de la chaleur.
- ⑨ Protégez le cordon d'alimentation de façon à ce qu'il ne puisse pas être écrasé ou pincé; vérifiez particulièrement les fiches, les prises et la sortie du fil dans l'appareil.
- ⑩ Utilisez seulement les accessoires spécifiés par le fabricant.
- ⑪ Utilisez seulement le chariot, le support, le trépied ou la table spécifiés par le fabricant ou vendus avec l'appareil. Si vous utilisez un chariot, faites attention lorsque vous le déplacez afin d'éviter de vous blesser en cas de renversement de l'appareil.
- ⑫ Débranchez cet appareil pendant les orages avec éclairs ou s'il n'est pas utilisé pendant de longues périodes.
- ⑬ Toute réparation doit être faite par un technicien qualifié. Une réparation est nécessaire quand l'appareil a été endommagé, par exemple, quand le cordon ou la fiche d'alimentation ont été endommagés, quand un objet a été introduit dans l'appareil ou quand l'appareil a été mouillé, exposé à la pluie ou à l'humidité, qu'il ne fonctionne pas correctement ou qu'il a été échappé.
- ⑭ N'exposez pas l'appareil aux éclaboussures, ni aux déversements.
- ⑮ Ne placez aucune source de danger sur l'appareil (par exemple des objets remplis de liquide ou des bougies allumées).
- ⑯ Ce produit peut contenir du plomb et du mercure. La mise au rebut de ces matériaux peut être réglementée pour des raisons environnementales. Pour obtenir de l'information sur la mise au rebut ou le recyclage, consultez les autorités locales ou visitez le site d'Electronic Industries Alliance à l'adresse suivante : [www.eiae.org](http://www.eiae.org).
- ⑰ Si la fiche d'alimentation de l'adaptateur de fiche est utilisée comme dispositif de découplage, celui-ci doit rester facilement accessible.



### Avertissement

- Ne retirez jamais le boîtier de cet appareil.
- Ne posez jamais l'appareil sur un autre équipement électrique.
- Assurez-vous de toujours bénéficier d'un accès facile au cordon d'alimentation, à la prise murale ou à l'adaptateur pour débrancher l'appareil de la prise.

## 2 Votre adaptateur Bluetooth

---

### Introduction

En branchant l'adaptateur Bluetooth sur votre système de haut-parleurs Hi-Fi, vous pouvez profiter du contenu audio de votre appareil compatible Bluetooth grâce à la connexion sans fil Bluetooth.

---

### Contenu de l'emballage

Vérifiez et identifiez les différentes pièces contenues dans l'emballage :

- Unité principale
- Adaptateur c.a.
- Câble audio RCA
- Mode d'emploi

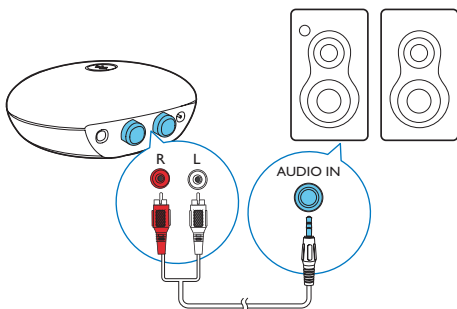
## 3 Lecture

Les instructions dans ce chapitre doivent être suivies dans l'ordre énoncé.

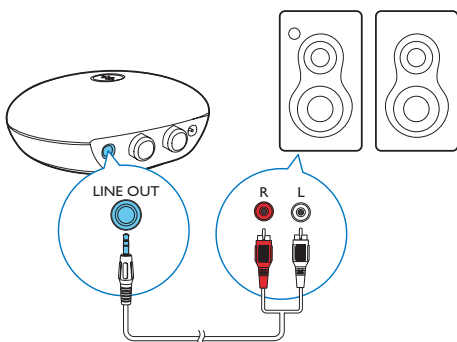
### Connectez les câbles audio

Il y a deux façons de connecter l'adaptateur Bluetooth sur votre chaîne Hi-Fi. Sélectionnez-en une pour la chaîne Hi-Fi.

#### Option 1 (Illustration A)



#### Option 2 (Illustration B)



## Branchement à l'alimentation



### Mise en garde

- Risque de dommages à l'appareil! Assurez-vous que la tension du courant correspond à la valeur de tension imprimée sous le haut-parleur avec station d'accueil.
- Risque d'électrocution! Tenez fermement la fiche lorsque vous débranchez l'appareil.

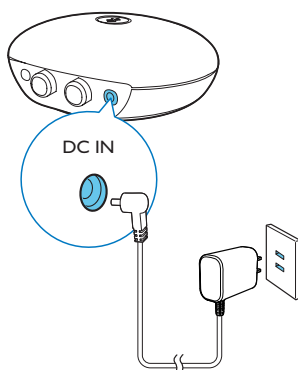


### Remarque

- La plaque signalétique se trouve à l'arrière de l'adaptateur Bluetooth.

Branchez l'adaptateur d'alimentation à :

- la prise **DC IN** située à l'arrière de l'adaptateur Bluetooth.
- à la prise murale.



## Mode de couplage

Lorsqu'il est connecté à une source d'alimentation, l'adaptateur Bluetooth passe automatiquement en mode couplage Bluetooth.

- Si votre appareil Bluetooth n'a jamais été couplé avec l'adaptateur Bluetooth, vous devez le coupler à l'adaptateur Bluetooth en premier pour pouvoir lire du contenu audio sur l'appareil (voir la section "Lecture à partir d'appareils compatibles Bluetooth").

- Si votre appareil Bluetooth a déjà été couplé avec l'adaptateur Bluetooth, appuyez sur ✱.
- ↳ L'adaptateur Bluetooth tente de se connecter au périphérique Bluetooth auquel il a été précédemment connecté. En cas d'échec, l'adaptateur repasse mode de couplage.



#### Conseil

- Si l'adaptateur Bluetooth ne parvient pas à détecter d'appareil Bluetooth, l'adaptateur Bluetooth mettra fin au mode de couplage au bout de 2 minutes, et le voyant s'éteindra. Vous pouvez appuyer sur ✱ pour revenir au mode de couplage.

#### Indications du voyant lumineux

#### Description

Bleu fixe	L'adaptateur Bluetooth et votre appareil compatible Bluetooth sont connectés.
Bleu clignotant	L'adaptateur Bluetooth est en attente d'être couplé avec un appareil compatible Bluetooth.
Voyant sombre	L'adaptateur Bluetooth n'est ni connecté avec un produit Bluetooth ni en mode de couplage.

## Lecture à partir d'appareils compatibles Bluetooth



#### Remarque

- La portée de transmission entre l'adaptateur Bluetooth et l'appareil couplé est de 10 mètres (30 pieds) environ.
- Conservez cet adaptateur Bluetooth à distance de tout autre appareil électronique susceptible de causer des interférences.
- La compatibilité avec l'ensemble des périphériques Bluetooth n'est pas garantie.
- Assurez-vous que l'adaptateur Bluetooth est connecté correctement au système Hi-Fi et que celui-ci est branché.
- Assurez-vous que votre chaîne Hi-Fi est en mode Audio-in ou Line-in.

- 1 Sur votre périphérique Bluetooth, activez la fonction Bluetooth et la recherche de périphériques Bluetooth (reportez-vous au manuel d'utilisation).
- 2 Lorsque **[PhilipsBT]** (adaptateur Bluetooth Philips) s'affiche sur votre appareil, sélectionnez-le pour lancer le couplage et la connexion. Si nécessaire, entrez le mot de passe par défaut : «0000».
  - ↳ Si la connexion est établie, le voyant Bluetooth devient bleu.
- 3 Lisez les fichiers audio sur votre périphérique.
  - ↳ Diffusez la musique stockée sur votre appareil à votre chaîne Hi-Fi.



#### Remarque

- Si votre appareil Bluetooth a déjà été couplé avec le AEA2000, trouvez simplement **[PhilipsBT]** dans le menu Bluetooth, puis confirmez la connexion.
- Cet adaptateur Bluetooth peut mémoriser jusqu'à 8 appareils précédemment couplés.

#### Pour couper l'alimentation de l'appareil compatible Bluetooth :

- Appuyez de nouveau sur ✱ ;
- Appuyez de nouveau sur **[PhilipsBT]** dans le menu Bluetooth;
- Désactivez la fonction Bluetooth sur votre appareil; ou
- Placez le périphérique hors de portée.

#### Pour connecter un autre périphérique Bluetooth :

- 1 Débranchez le périphérique connecté précédemment.
- 2 Effectuez le couplage avec le périphérique Bluetooth désiré.

#### Pour effacer l'historique du couplage sur l'adaptateur Bluetooth :

Maintenez la touche ✱ enfoncée pendant 7 secondes.

- ↳ L'indicateur Bluetooth reste allumée en bleu pendant 2 secondes, puis retourne à l'état précédent.

# 4 Renseignements sur le produit



## Remarque

- Les renseignements sur le produit sont susceptibles d'être modifiés sans préavis.

## Amplificateur

Tension de sortie	1 000 mV eff.
Rapport signal/bruit	> 62 dBA
Distorsion harmonique totale	< 2 %

## Bluetooth

Standard	Norme Bluetooth Version 2,1+EDR
Bande de fréquence	2,402~2,480 GHz
Portée	10 m (espace libre)

## Information générale

Alimentation c.a.	Modèle : AS030-090-EA033 (Philips); Entrée : 100-240 V~, 50/60 Hz, 0,15 A; Sortie : 9 V == 0,33 A
Consommation en mode de fonctionnement	< 3 W
Dimensions - Unité principale (l x H x P)	74 x 28 x 72 mm
Poids - Unité principale	0,04 Kg



# 5 Dépannage



## Avertissement

- Ne retirez jamais le boîtier de cet appareil.

Pour que votre garantie reste valide, n'essayez jamais de réparer le produit vous-même. En cas de problème, vérifiez les points suivants avant de faire appel au service d'assistance. Si le problème persiste, consultez la page Web de Philips ([www.philips.com/support](http://www.philips.com/support)). Lorsque vous communiquez avec le service à la clientèle, assurez-vous de vous trouver à proximité du produit et d'avoir à votre disposition le numéro de modèle et le numéro de série.

### Pas d'alimentation

- Assurez-vous que l'adaptateur c.a. est branché correctement.
- Assurez-vous que la prise secteur est alimentée.

### Aucun son n'est émis par votre chaîne Hi-Fi

- Vérifiez si la chaîne Hi-Fi est connectée à une source d'alimentation.
- Assurez-vous que le système est correctement connecté avec l'adaptateur Bluetooth.
- Assurez-vous que la connexion sans fil Bluetooth a été établie.
- Réglez le volume de votre système et du périphérique Bluetooth.
- Assurez-vous que la chaîne Hi-Fi est en mode Audio-in ou Line-in.

---

## À propos de l'appareil Bluetooth

### La qualité audio est mauvaise une fois la connexion établie avec un appareil Bluetooth.

- La réception Bluetooth est mauvaise. Rapprochez le périphérique de l'adaptateur Bluetooth ou enlevez tout obstacle venant se dresser entre le périphérique et l'adaptateur.

### Impossible de se connecter au dispositif.

- La fonction Bluetooth de l'appareil n'est pas activée. Reportez-vous au mode d'emploi de l'appareil pour apprendre comment activer la fonction.
- L'adaptateur est déjà connecté à un autre appareil Bluetooth. Déconnectez ce dispositif, puis réessayez.
- L'appareil Bluetooth est peut-être effacé de l'historique de couplage. Suivez les étapes ci-dessous pour effectuer à nouveau le couplage :
  - 1) Débranchez l'appareil (AEA200) du secteur puis rebranchez-le.
  - 2) Sélectionnez « **Ignorer cet appareil** » dans le menu de configuration de votre appareil Bluetooth, puis sélectionnez **[Philips BT]** pour effectuer à nouveau le couplage.

### L'appareil couplé se connecte et se déconnecte sans arrêt.

- La réception Bluetooth est mauvaise. Rapprochez le périphérique de l'adaptateur Bluetooth ou enlevez tout obstacle venant se dresser entre le périphérique et l'adaptateur.
- Sur certains appareils, la connexion Bluetooth peut se désactiver automatiquement afin d'économiser de l'énergie. Cela ne signifie en aucun cas que le système ne fonctionne pas correctement.

# 6 Avis

Tout changement ou toute modification apporté à cet appareil sans l'autorisation expresse de Gibson Innovations peut annuler le droit de l'utilisateur à utiliser l'équipement.

---

## Conformité

### Avis pour les États-Unis

**Cet équipement a été testé et jugé compatible avec les limites s'appliquant aux appareils numériques de la classe B, conformément à l'article 15 du règlement de la FCC.** Ces limites ont été définies pour fournir une protection raisonnable contre les interférences nuisibles dans le cadre d'une installation résidentielle. Cet équipement génère, utilise et peut émettre de l'énergie radiofréquence et, s'il n'est pas installé et utilisé conformément aux instructions, peut causer des interférences gênantes pour les communications radio.

Rien ne garantit toutefois que des interférences ne surviendront pas dans une installation particulière. Si cet équipement cause des interférences nuisibles pour la réception de la radio ou de la télévision, ce qui peut être déterminé en mettant l'équipement hors tension puis sous tension, l'utilisateur devra essayer de corriger ces interférences en effectuant une ou plusieurs des opérations suivantes :

- Déplacez l'antenne de réception.
- Augmentez la distance entre l'équipement et le récepteur.
- Branchez l'équipement à une prise d'un circuit autre que celui sur lequel le récepteur est branché.
- Consultez le détaillant ou un technicien de radiotélévision expérimenté.



### Avertissement

- Les modifications de cet appareil non approuvées explicitement par Gibson Innovations peuvent annuler l'autorisation d'utilisation de cet appareil par la FCC.

Cet appareil est conforme aux limites d'exposition aux rayonnements radioélectriques de la FCC et d'Industrie Canada pour un environnement non contrôlé. L'antenne utilisée pour ce transmetteur doit être installée et utilisée à une distance minimal de 20 centimètres de toute personne, et ne doit pas être installée au même endroit que toute autre antenne ou tout autre émetteur ni utilisée avec un tel dispositif. Les installateurs doivent s'assurer du maintien d'une séparation de 20 cm entre l'appareil (combiné non compris) et les utilisateurs.

Cet appareil numérique de la classe B est conforme à la norme canadienne NMB-003. Cet appareil est conforme aux normes RSS sans licence d'Industrie Canada.

Ce dispositif est conforme aux règlements de la FCC, partie 15. Le fonctionnement est assujéti aux deux conditions suivantes :

- Cet appareil ne doit pas causer d'interférence préjudiciable et
- l'appareil doit accepter toute interférence reçue, y compris les interférences qui peuvent causer un fonctionnement non désiré.

---

## Mise au rebut de votre ancien produit

Votre produit a été conçu et fabriqué avec des matériaux et des composants de grande qualité, qui peuvent être recyclés et réutilisés. Ne jetez pas ce produit avec les autres ordures ménagères. Renseignez-vous sur les règles régissant la collecte locale des produits électriques et électroniques et des piles. La mise au rebut adéquate de ces produits contribue à réduire le risque de conséquences négatives pour l'environnement et la santé humaine.

Visitez le site [www.recycle.philips.com](http://www.recycle.philips.com) pour savoir comment trouver un centre de recyclage dans votre région.

### **Respect de l'environnement**

Nous avons éliminé tout emballage non nécessaire. Nous avons fait en sorte que l'emballage soit facile à séparer en trois matériaux : carton (la boîte), mousse de polystyrène (le matériau d'amortissement) et polyéthylène (les sacs et la pellicule de mousse protectrice).

Votre système est composé de matériaux qui peuvent être recyclés et réutilisés s'il est démonté par une entreprise spécialisée. Veuillez respecter la réglementation locale en matière d'élimination des matériaux d'emballage, des piles usagées et des vieux appareils.







P&F USA Inc.

PO Box 2248

Alpharetta, GA 30023-2248

Phone 1 866 309 0845

Meet Philips at the Internet

<http://www.philips.com/support>



2016 © Gibson Innovations Limited. All rights reserved.

This product has been manufactured by, and is sold under the responsibility of Gibson Innovations Ltd., and Gibson Innovations Ltd. is the warrantor in relation to this product.

Philips and the Philips Shield Emblem are registered trademarks of Koninklijke Philips N.V. and are used under license from Koninklijke Philips N.V.

AEA2000\_37\_UM\_V4.0

