

Siempre a su disposición para ayudarle

Para registrar su producto y obtener información de contacto y asistencia, visite www.philips.com/support

AEA2000



Manual del usuario

PHILIPS

**Regístrese en línea en www.philips.com/welcome
hoy mismo para aprovechar al máximo su compra.**

Al registrar su modelo con PHILIPS usted cumplirá con los requisitos para obtener todos los valiosos beneficios que se indican a continuación, ¡no se los pierda! Regístrese en línea en www.philips.com/welcome para asegurarse de:

***Seguridad del producto Notificación**

Al registrar su producto, recibirá la notificación (directamente del fabricante).

***Beneficios adicionales**

Registrar su producto garantiza que recibirá todos los privilegios a los cuales tiene derecho, incluyendo las ofertas especiales para ahorrar dinero.

PHILIPS

**¡Felicitaciones por su compra
y bienvenido a la "familia"!**

Estimado propietario de un producto PHILIPS:

Gracias por su confianza en PHILIPS. Usted ha escogido uno de los productos mejor construidos y con mejor respaldo disponible hoy en día. Haremos todo lo que esté a nuestro alcance por mantenerle satisfecho con su compra durante muchos años.

Como miembro de la "familia" PHILIPS, usted tiene derecho a estar protegido con una de las garantías más completas de la industria. Lo que es más: su compra le garantiza que recibirá toda la información y ofertas especiales a las que tiene derecho, además de un fácil acceso a los accesorios desde nuestra cómoda red de compra desde el hogar.

Y lo que es más importante: usted puede confiar en nuestro irrestricto compromiso con su satisfacción total.

Todo esto es nuestra manera de decirle bienvenido y gracias por invertir en un producto PHILIPS.

**PS.: Para aprovechar al máximo su compra PHILIPS,
asegúrese de registrarse en línea en
www.philips.com/welcome**

Conozca estos
símbolos de **seguridad**



⚡ Este "relámpago" indica material no aislado dentro de la unidad que puede causar una descarga eléctrica. Para la seguridad de todos en su hogar, por favor no retire la cubierta del producto.

⚠ El "signo de exclamación" llama la atención hacia funciones sobre las que debería leer con atención en la literatura adjunta para evitar problemas operativos y de mantenimiento.

ADVERTENCIA Para reducir el riesgo de incendios o de descarga eléctrica, este aparato no se debe exponer a la lluvia ni a la humedad, y no se le deben colocar encima objetos llenos de líquido como jarrones.

PRECAUCIÓN: Para evitar descargas eléctricas, haga que la paleta ancha del enchufe coincida con la ranura ancha e introdúzcala hasta el fondo.

ATTENTION: Pour éviter les chocs électriques, introduire la lame la plus large de la fiche dans la borne correspondante de la prise et pousser jusqu'au fond.

Sólo para uso del cliente

Escriba a continuación el N° de serie, el cual se ubica en la parte posterior del gabinete.

Guarde esta información para futura referencia.

N° de modelo. _____

N° de serie. _____

PHILIPS

Visite nuestro sitio en el WorldWide Web en <http://www.philips.com/welcome>

Contenido

1	Importante	2
	Instrucciones de seguridad importantes	2

2	Adaptador Bluetooth	3
	Introducción	3
	Contenido de la caja	3

3	Reproducción	4
	Conexión de cables de audio	4
	Conexión de la alimentación	4
	Acceso al modo de sincronización	4
	Reproducción desde dispositivos con Bluetooth	5

4	Información del producto	6
	Amplificador	6
	Bluetooth	6
	Información general	6

5	Resolución de problemas	7
	Información sobre dispositivos Bluetooth	7

6	Aviso	8
	Cumplimiento	8
	Eliminación del producto	8
	Derechos de propiedad intelectual	9

1 Importante

Instrucciones de seguridad importantes

- ① Lea estas instrucciones.
- ② Conserve estas instrucciones.
- ③ Preste atención a todas las advertencias.
- ④ Siga todas las instrucciones.
- ⑤ No utilice este aparato cerca del agua.
- ⑥ Utilice únicamente un paño seco para la limpieza.
- ⑦ No bloquee las aperturas de ventilación. Realice la instalación de acuerdo con las indicaciones del fabricante.
- ⑧ No realice la instalación cerca de fuentes de calor como radiadores, rejillas de calefacción, estufas u otros equipos que produzcan calor (incluso amplificadores).
- ⑨ Proteja el cable de alimentación. Evite pisar o doblar el cable, en particular a la altura del conector y las terminales de contacto del aparato.
- ⑩ Utilice sólo los accesorios que especifica el fabricante.
- ⑪ Utilice solamente el carrito, el soporte, el trípode o la mesa que indica el fabricante o los que se venden con el equipo. Tenga cuidado cuando transporte el equipo en el carrito para evitar caídas y posibles lesiones.
- ⑫ Desenchufe el equipo durante tormentas eléctricas o cuando no lo utilice por un período prolongado.
- ⑬ Todos los trabajos de servicio técnico deben ser realizados por personal de servicio calificado. Solicite el servicio de asistencia técnica cuando, por ejemplo, el cable de alimentación o el conector están dañados, si se derramó líquido o cayeron objetos dentro del aparato, si el equipo estuvo expuesto a la lluvia o humedad, si no funciona normalmente o si se cayó.
- ⑭ No exponga el equipo a goteos ni salpicaduras.
- ⑮ No coloque objetos sobre el equipo que puedan dañar el sistema (como por ejemplo, objetos que contengan líquidos o velas encendidas).
- ⑯ Este producto puede contener plomo y mercurio. La eliminación de estos materiales puede estar sometida a regulaciones debido a consideraciones ambientales. Para obtener información sobre el desecho o reciclaje de estos materiales, comuníquese con las autoridades locales o visite el sitio de Electronic Industries Alliance: www.eiaa.org.
- ⑰ Si el enchufe del adaptador de la conexión directa de la toma de corriente funciona como dispositivo de desconexión, debe estar siempre en un lugar accesible.



Advertencia

- Nunca quite la carcasa de este aparato.
- Nunca coloque este aparato sobre otro equipo eléctrico.
- Recuerde tener siempre un fácil acceso al cable de alimentación, al enchufe o al adaptador para desconectar el aparato de la corriente.

2 Adaptador Bluetooth

Introducción

Si conecta el adaptador Bluetooth a su sistema de altavoces Hi-Fi, podrá disfrutar del audio de su dispositivo con Bluetooth en el sistema Hi-Fi a través de la tecnología inalámbrica Bluetooth.

Contenido de la caja

Verifique el contenido de la caja e identifique las siguientes piezas:

- Unidad principal
- Adaptador de alimentación de CA
- Cable de audio RCA
- Manual del usuario

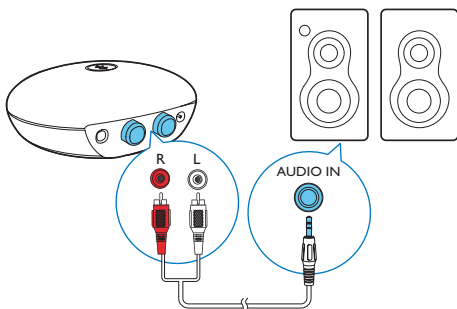
3 Reproducción

Siempre siga las instrucciones de este capítulo en orden.

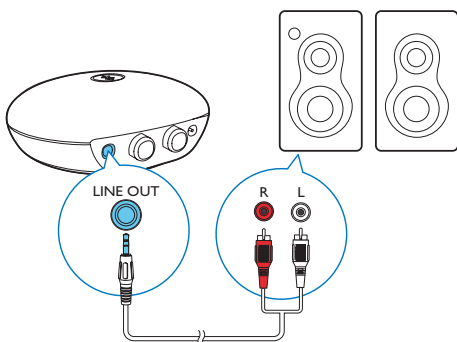
Conexión de cables de audio

Hay dos formas de conectar el adaptador Bluetooth al sistema Hi-Fi. Seleccione un ajuste para el sistema Hi-Fi.

Opción 1 (Fig. A)



Opción 2 (Fig. B)



Conexión de la alimentación

! Precaución

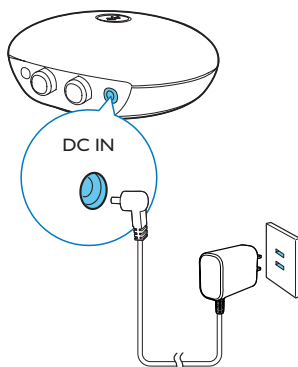
- Riesgo de daños en el producto. Compruebe que el voltaje de la fuente de alimentación sea igual al voltaje impreso en la base de la unidad.
- Riesgo de descargas eléctricas. Sujete la clavija firmemente al desenchufar el dispositivo.

☰ Nota

- La placa de identificación está situada en la parte inferior del adaptador Bluetooth.

Conecte el adaptador de alimentación a:

- la toma **DC IN** de la parte posterior del adaptador Bluetooth.
- la toma de corriente de la pared.



Acceso al modo de sincronización

Al conectarlo a la alimentación, el adaptador Bluetooth accede al modo de emparejamiento de Bluetooth automáticamente.

- Si el dispositivo con Bluetooth no se ha emparejado con el adaptador Bluetooth con anterioridad, deberá emparejarlo primero con el adaptador Bluetooth y, a continuación, reproducir audio en el dispositivo (consulte la sección "Reproducción desde dispositivos con Bluetooth").

- Si el dispositivo con Bluetooth se ha emparejado con el adaptador Bluetooth con anterioridad, pulse **⌘**.
- ↳ El adaptador Bluetooth intenta conectarse al dispositivo con Bluetooth conectado anteriormente. Si no lo consigue, el adaptador vuelve al modo de emparejamiento.



Sugerencia

- Si el adaptador Bluetooth no consigue emparejarse con un dispositivo con Bluetooth, el adaptador Bluetooth sale del modo de emparejamiento en 2 minutos y la luz LED se atenúa. Puede pulsar **⌘** para volver al modo de emparejamiento.

Indicaciones LED	Descripción
Azul permanente	El adaptador Bluetooth y el dispositivo con Bluetooth están conectados.
Azul parpadeante	El adaptador Bluetooth está esperando a emparejarse con un dispositivo con Bluetooth.
Luz atenuada	El adaptador Bluetooth no está conectado a un dispositivo con Bluetooth ni en modo de emparejamiento.

Reproducción desde dispositivos con Bluetooth



Nota

- El alcance de funcionamiento efectivo entre el adaptador Bluetooth y el dispositivo emparejado es de 10 metros (30 pies) aproximadamente.
- Mantenga el adaptador Bluetooth alejado de otros dispositivos electrónicos que pueden provocar interferencias.
- No se garantiza la compatibilidad con todos los dispositivos Bluetooth.
- Asegúrese de que el adaptador Bluetooth está conectado correctamente al sistema Hi-Fi encendido.
- Asegúrese de que el sistema Hi-Fi está en modo de entrada de audio o entrada de línea.

1 En el dispositivo con Bluetooth, active la función Bluetooth y busque los dispositivos con Bluetooth (consulte el manual de usuario del dispositivo).

2 Cuando se muestre **[Philips BT]** (Adaptador Bluetooth de Philips) en el dispositivo, selecciónelo para iniciar el emparejamiento y la conexión. Si es necesario, introduzca la contraseña predeterminada "0000".

↳ Si la conexión se realiza correctamente, el indicador Bluetooth se ilumina en azul de forma permanente.

3 Reproduzca el audio en el dispositivo.

↳ El audio se transmite desde el dispositivo al sistema Hi-Fi.



Nota

- Si su dispositivo con Bluetooth ya se ha emparejado con el altavoz AEA2000 con anterioridad, solo tendrá que buscar **[Philips BT]** en el menú Bluetooth e iniciar la conexión.
- Este adaptador Bluetooth puede memorizar hasta 8 dispositivos emparejados anteriormente.

Para desconectar el dispositivo con Bluetooth:

- Pulse **⌘** nuevamente;
- Toque **[Philips BT]** en el menú Bluetooth de nuevo;
- Desactive la función Bluetooth en el dispositivo; o
- Mueva el dispositivo más allá del alcance de conexión.

Para conectar otro dispositivo con Bluetooth:

1 Desconecte el dispositivo conectado anteriormente.

2 Realice el emparejamiento con el dispositivo con Bluetooth seleccionado.

Para borrar el historial de emparejamiento del adaptador Bluetooth:

Mantenga pulsado **⌘** durante 7 segundos.

↳ El indicador de Bluetooth permanece encendido en azul durante 2 segundos y, a continuación, cambia al estado anterior.

4 Información del producto



Nota

- La información del producto está sujeta a cambios sin previo aviso.

Amplificador

Voltaje de salida	1000 mV RMS
Relación señal / ruido	>62 dBA
Distorsión armónica total (THD)	< 2 %

Bluetooth

Estándar	Versión estándar de Bluetooth 2.1+EDR
Banda de frecuencia	2,402~2,480 GHz
Alcance	10 m (Espacio abierto)

Información general

Alimentación de CA	Modelo: AS030-090-EA033 (Philips); Entrada: 100-240 V~, 50/60 Hz; 0,15 A; Salida: 9 V = 0,33 A
Consumo de energía en funcionamiento	< 3 W
Dimensiones: unidad principal (An x Al x Pr)	74 x 28 x 72 mm
Peso: unidad principal	0,04 kg

5 Resolución de problemas



Advertencia

- No extraiga la cubierta de la unidad.

Si desea mantener la validez de la garantía, nunca intente reparar el sistema por su propia cuenta.

Si se presentan problemas durante el uso del producto, consulte los siguientes puntos antes de solicitar asistencia técnica. Si el problema persiste, ingrese en el sitio web de Philips (www.philips.com/support). Cuando se ponga en contacto con el Servicio de Atención al Cliente, asegúrese de que el producto esté cerca y de que tiene disponibles el número de modelo y de serie.

No hay energía

- Asegúrese de que el adaptador de alimentación de CA esté bien conectado.
- Compruebe que haya corriente en la toma de CA.

No hay sonido en el sistema Hi-Fi

- Compruebe que el sistema Hi-Fi está conectado a la alimentación.
- Asegúrese de que el sistema está conectado correctamente al adaptador Bluetooth.
- Asegúrese de que la conexión inalámbrica Bluetooth se ha establecido correctamente.
- Ajuste el volumen del sistema y el dispositivo con Bluetooth.
- Asegúrese de que el sistema Hi-Fi está en modo de entrada de audio o entrada de línea.

Información sobre dispositivos Bluetooth

La calidad de audio es mala después de realizar una conexión con un dispositivo Bluetooth.

- La recepción de Bluetooth es débil. Acerque el dispositivo al adaptador Bluetooth o retire cualquier obstáculo que haya entre ellos.

No se puede conectar con el dispositivo.

- La función Bluetooth del dispositivo no está activada. Consulte el manual del usuario del dispositivo para saber cómo activar esta función.
- El adaptador ya está conectado a otro dispositivo con Bluetooth. Desconecte dicho dispositivo e intente nuevamente.
- El dispositivo con Bluetooth podría borrarse del historial de emparejamiento. Siga los pasos que se indican a continuación para volver a emparejarlo:
 - 1) Desenchufe el producto (AEA200) y, a continuación, vuelva a conectarlo.
 - 2) Seleccione "ignore this device" (ignorar este dispositivo) en el menú de configuración del dispositivo con Bluetooth y, a continuación, seleccione **[Philips BT]** para volver a emparejarlo.

El dispositivo se conecta y desconecta constantemente.

- La recepción de Bluetooth es débil. Acerque el dispositivo al adaptador Bluetooth o retire cualquier obstáculo que haya entre ellos.
- En algunos dispositivos, la conexión Bluetooth puede desactivarse automáticamente para ahorrar energía. Eso no indica ningún desperfecto en el sistema.

6 Aviso

Cualquier alteración o modificación a este dispositivo que no cuente con la autorización expresa de Gibson Innovations, puede anular el derecho del usuario para utilizar el equipo.

Cumplimiento

Nota para Estados Unidos:

Este equipo se ha probado y se ha determinado que cumple con los límites para un dispositivo digital clase B, de acuerdo con la parte 15 de las normativas de la FCC.

Estos límites están destinados a ofrecer una protección razonable contra interferencia dañina dentro de una instalación residencial. Este equipo genera, utiliza y puede emitir energía de radiofrecuencia. Si no se instala y utiliza conforme al manual de instrucciones, puede ocasionar interferencias perjudiciales en las comunicaciones de radio.

Sin embargo, no existe garantía de que no se producirá interferencia en una instalación en particular. Si este equipo provoca interferencia dañina a la recepción de radio o televisión, lo cual se puede determinar encendiendo y apagando el equipo, se insta al usuario a intentar corregir la interferencia tomando una o más de las siguientes medidas:

- Modifique la posición de la antena receptora.
- Aumente la distancia entre el aparato y el receptor.
- Conectar el equipo a un tomacorriente de un circuito diferente al que está conectado el receptor.
- Para obtener ayuda, comuníquese con el distribuidor o con un técnico de radio o televisión competente.



Advertencia

- Los cambios o las modificaciones que se realicen en este equipo sin la aprobación de Gibson Innovations pueden anular la autorización de FCC para utilizarlo.

Este equipo cumple con los límites de exposición a las radiaciones de radiofrecuencia que establece la FCC e IC para proteger el medio ambiente. Las antenas utilizadas para este transmisor deben instalarse y ponerse en funcionamiento para proporcionar una distancia mínima de 20 cm de separación de todas las personas y no deben colocarse ni funcionar junto con cualquier otra antena o transmisor. Los instaladores deben asegurarse de que se mantiene una distancia de 20 cm de separación entre el dispositivo (excluido el microteléfono) y los usuarios.

Este aparato digital de clase B cumple con la regulación canadiense ICES-003.

Este dispositivo cumple con los estándares RSS exentos de licencia de Industry Canada.

El equipo cumple los reglamentos de la FCC, Artículo 15. El funcionamiento está sujeto a las siguientes condiciones:

- El dispositivo no debe causar interferencias nocivas y
- debe recibir todo tipo de interferencias, incluso las que originan un funcionamiento indeseado.

Eliminación del producto

Este producto ha sido diseñado y fabricado con materiales y componentes de alta calidad que pueden reciclarse y reutilizarse.

Nunca deseche el producto con el resto de la basura doméstica. Infórmese sobre las normas locales sobre la recolección selectiva de baterías y productos eléctricos y electrónicos. La eliminación correcta de este tipo de productos ayuda a evitar consecuencias potencialmente negativas para el medio ambiente y la salud humana.

Visite www.recycle.philips.com para obtener más información sobre los centros de reciclaje de su zona.

Información medioambiental

Se han suprimido todos los embalajes innecesarios. Nos hemos esforzado por lograr que el embalaje sea fácil de separar en tres materiales: cartón (caja), espuma de poliestireno (corcho) y polietileno (bolsas, lámina de espuma protectora).

El sistema se compone de materiales reciclables que pueden volver a utilizarse si los desarma una empresa especializada. Siga las normas locales de eliminación de materiales de embalaje, baterías agotadas y equipos antiguos.



P&F USA Inc.

PO Box 2248

Alpharetta, GA 30023-2248

Phone 1 866 309 0845

Meet Philips at the Internet

<http://www.philips.com/support>



2016 © Gibson Innovations Limited. All rights reserved.

This product has been manufactured by, and is sold under the responsibility of Gibson Innovations Ltd., and Gibson Innovations Ltd. is the warrantor in relation to this product.

Philips and the Philips Shield Emblem are registered trademarks of Koninklijke Philips N.V. and are used under license from Koninklijke Philips N.V.

AEA2000_37_UM_V4.0

