

# Her zaman yardıma hazırız

adresinde ürününüzü kaydedin ve destek alın  
[www.philips.com/support](http://www.philips.com/support)

AEA2000

Sorularınız mı  
var? Philips'e  
Ulaşın



## Kullanım kılavuzu

**PHILIPS**

# İçindekiler

---

<b>1</b>	<b>Önemli</b>	<b>3</b>
<hr/>		
<b>2</b>	<b>Bluetooth Adaptörünüz</b>	<b>3</b>
	Giriş	3
	Kutunun içindekiler	3
<hr/>		
<b>3</b>	<b>Oynatın</b>	<b>4</b>
	Ses kabloları bağlantısı	4
	Gücü bağlama	4
	Eşleme moduna geçin	4
	Bluetooth özellikli cihazlardan oynatma	5
<hr/>		
<b>4</b>	<b>Ürün bilgileri</b>	<b>6</b>
	Özellikler	6
<hr/>		
<b>5</b>	<b>Sorun giderme</b>	<b>6</b>
	Bluetooth cihazı hakkında	6
<hr/>		
<b>6</b>	<b>Bildirim</b>	<b>7</b>
	Geri dönüşüm	7

# 1 Önemli

- Bu talimatları okuyun.
- Tüm talimatları izleyin.
- Bu cihazı suya yakın yerlerde kullanmayın.
- Radyatör, kalorifer ızgarası, soba gibi ısı kaynaklarının veya ısı üreten diğer cihazların (amplifikatörler dahil) yanına yerleştirmeyin.
- Güç kablosunun, özellikle fişlerde, prizlerde ve cihazdan çıktıkları yerlerde üzerine basılmasını veya sıkışmasını önleyin.
- Yalnızca üretici tarafından belirtilen ek parçalar/aksesuarlar kullanın.
- Gökgürültülü havalarda veya uzun süre kullanılmadığında cihazın fişini çekin.
- Tüm servis işlemleri için yetkili servis personeline başvurun. Güç kaynağı kablosu veya fişinin zarar görmesi, cihaza sıvı dökülmesi veya içine nesne düşmesi, cihazın yağmur veya neme maruz kalması, normal şekilde çalışmaması veya yere düşmesi gibi nedenlerle cihazın zarar görmesi durumunda servis işlemi gerekir.
- Cihazı sıvı damlamasına veya sıçramasına maruz bırakmayın.
- Tehlike kaynaklarını cihazın üzerine koymayın (örn. sıvı dolu nesnelere, yanan mumlar).
- Doğrudan Takılan Adaptör fişinin bağlantı kesme cihazı olarak kullanılması durumunda, bağlantı kesme cihazı hazır durumda tutulmalıdır.

## Uyarı

- Bu ürünün muhafazasını kesinlikle çıkarmayın.
- Bu ürünü hiçbir zaman diğer elektrikli ekipmanların üzerine koymayın.
- Cihazın güç bağlantısını kesebilmek için güç kablosu, fiş veya adaptöre her zaman kolayca erişebileceğinizden emin olun.

# 2 Bluetooth Adaptörünüz

## Giriş

Bluetooth adaptörünü Hi-Fi hoparlör sisteminize bağlayarak Hi-Fi sisteminizdeki Bluetooth özellikli cihazınızdan Bluetooth kablosuz bağlantısıyla müzik dinleyebilirsiniz.

## Kutunun içindekiler

Ambalaj içeriğini kontrol edin:

- Ana ünite
- AC güç adaptörü
- RCA ses kablosu
- Kullanım kılavuzu

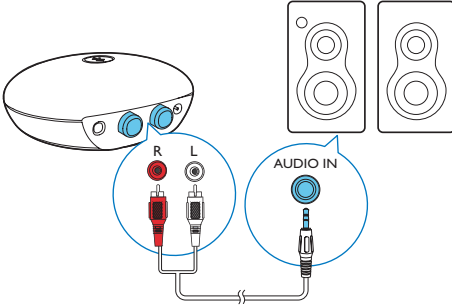
# 3 Oynatın

Bu bölümdeki talimatları her zaman sırasıyla takip edin.

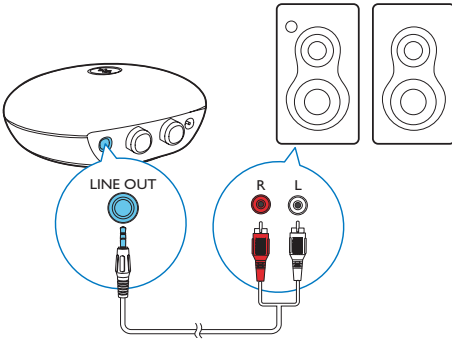
## Ses kabloları bağlantısı

Bluetooth adaptörünü Hi-Fi sisteminize bağlamanın iki yolu vardır: Hi-Fi sistemi için uygun olanı seçin.

### Seçenek 1 (Şek. A)



### Seçenek 2 (Şek. B)



## Gücü bağlama

### ! Dikkat

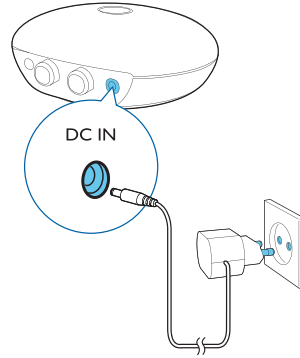
- Ürüne hasar verme tehlikesi! Güç kaynağı geriliminin ünitenin altında belirtilen gerilimle eşleştiğinden emin olun.
- Elektrik çarpması tehlikesi! Cihazın fişini çekerken fişi sıkıca tutun.

### Not

- Tip plakası, Bluetooth adaptörünün altında bulunur.

Güç adaptörünü şuraya takın:

- Bluetooth adaptörünün arkasındaki **DC IN** soketi.
- duvar prizi.



## Eşleme moduna geçin

Güce bağlandığında, Bluetooth adaptörü, Bluetooth eşleme moduna otomatik olarak girer.

- Bluetooth cihazınız daha önce Bluetooth adaptörünüzle eşleştirilmediyse, önce Bluetooth adaptörünüzle eşleştirmeniz, ardından cihazda ses çalmanız gerekir ("Bluetooth özellikli cihazlardan oynatma" bölümüne bakın).
- Bluetooth cihazınız daha önce Bluetooth adaptörünüzle eşleştirilmişse, \* tuşuna basın.

- ↳ Bluetooth adaptörü daha önce bağlandığı Bluetooth cihazına bağlanmaya çalışır. Başansız olursa, adaptör eşleme moduna döner.

### İpucu

- Bluetooth adaptörü bir Bluetooth cihazıyla eşleşemezse, Bluetooth adaptörü 2 dakika içinde eşleme modundan çıkar ve LED ışık kısılr. Eşleme moduna geri dönmek için \* tuşuna basabilirsiniz.

LED gösterimleri	Tanım
Sürekli mavi	Bluetooth adaptörü ve Bluetooth özellikli cihazınız bağlıdır.
Yanıp sönen mavi	Bluetooth adaptörü Bluetooth özellikli bir cihaz ile eşleştirilmeyi bekliyor.
Kısık ışık	Bluetooth adaptörü, Bluetooth özellikli bir cihaza bağlı değil ya da eşleme modunda değil.

## Bluetooth özellikli cihazlardan oynatma

### Not

- Bluetooth adaptörünün ve eşleştirilen cihazın etkili çalışma aralığı yaklaşık 10 metredir.
- Bluetooth adaptörünü parazite neden olabilecek diğer elektronik cihazlardan uzak tutun.
- Tüm Bluetooth cihazlarıyla uyumluluk garantisi edilmez.
- Bluetooth adaptörünün çalışmakta olan Hi-Fi sistemine doğru bir şekilde bağlandığından emin olun.
- Hi-Fi sisteminizin, Audio-in veya line-in moduna ayarlandığından emin olun.

- 1 Bluetooth cihazınızda, Bluetooth fonksiyonunu açın ve Bluetooth cihazlarını arayın (cihazın kullanma kılavuzuna bakın).
- 2 **[PhilipsBT]** (Philips Bluetooth adaptörü) cihazınızda görüntülediği zaman, eşlemeyi ve bağlantıyı başlatmak için bu adaptörü

seçin. Gerekirse, varsayılan parolayı "0000" olarak girin.

- ↳ Bağlantı başarıyla kurulursa, Bluetooth göstergesi sürekli olarak mavi renkte yanıp söner.

### 3 Cihazınızda ses dosyası çalın.

- ↳ Cihazınızdan Hi-Fi sisteminize ses akışı gerçekleştirilir.

### Not

- Bluetooth cihazınız daha önce AEA2000 ile eşleştirildiyse, tek yapmanız gereken Bluetooth menünüzde **[PhilipsBT]** seçeneğini bulmak ve bağlantıyı başlatmaktır.
- Bu Bluetooth adaptörü daha önce eşleştirilen cihazlardan en fazla 8 tanesini hafızasında tutabilir.

### Bluetooth özellikli cihazın bağlantısını kesmek için:

- Tekrar \* tuşuna basıldığında;
- Bluetooth menüsünde **[PhilipsBT]** seçeneğine tekrar dokununuz;
- Cihazınızdaki Bluetooth işlevini devre dışı bırakın veya
- Cihazı iletişim kapsama alanının dışına çıkarın.

### Başka bir Bluetooth cihazı bağlamak için:

- 1 Önceden bağlanılan cihazın bağlantısını kesin.
- 2 Seçilen Bluetooth cihazınızla eşleştirin.

### Bluetooth adaptörünün eşleme geçmişini temizlemek için:

- \* düğmesini 7 saniye basılı tutun.
- ↳ Bluetooth göstergesi 2 saniyedir sürekli mavi yanıyor, ardından önceki durumuna dönüyor.

## 4 Ürün bilgileri

### Not

- Ürün bilgileri, önceden bildirilmeden değiştirilebilir.

## Özellikler

### Amplifikatör

Çıkış Gerilimi	1000 mV RMS
Sinyal Gürültü Oranı	> 62 dBA
Toplam Harmonik Bozukluk	< %2

### Bluetooth

Standart	Bluetooth Standart Sürüm 2.1+EDR
Frekans Bandı	2.402~2.480 GHzISM Bandı
Kapsama alanı	10 m (boş alan)

### Genel bilgiler

AC Gücü	Model: AS030-090-EE033/EML0900330V (Philips); Giriş: 100-240 V ~, 50/60 Hz, 0,15 A; Çıkış: 9 V = 0,33 A
---------	---

Çalışır Durumdaki Güç Tüketimi	< 3 W
--------------------------------	-------

Boyutlar - Ana Ünite (G x Y x D)	74 x 28 x 72 mm
----------------------------------	-----------------

Ağırlık - Ana Ünite	0,04 kg
---------------------	---------

## 5 Sorun giderme

### Uyarı

- Bu cihazın muhafazasını kesinlikle çıkarmayın.

Garantinin geçerliliğini korumak için ürünü kendi olanaklarınızla onarmaya çalışmayın.

Cihazı kullanırken sorun yaşıyorsanız, servis talep etmeden önce aşağıdaki noktaları kontrol edin.

Sorununuz hala çözülmediyse Philips Web sayfasına gidin ([www.philips.com/support](http://www.philips.com/support)). Philips ile iletişime geçerken cihazı yakınınızda bulundurun ve model numarası ile seri numarasını bildiğinizden emin olun.

### Güç yok

- AC güç adaptörünün doğru bir şekilde bağlandığından emin olun.
- AC prizinde güç olduğundan emin olun.

### Hi-Fi sisteminizden ses gelmiyor

- Hi-Fi sisteminin güç kaynağına bağlı olup olmadığını kontrol edin.
- Sistemin Bluetooth adaptörüne doğru bir şekilde bağlı olduğundan emin olun.
- Bluetooth kablosuz bağlantısının başarılı olduğundan emin olun.
- Sisteminizin ve Bluetooth cihazınızın ses düzeyini ayarlayın.
- Hi-Fi sisteminizin, Audio-in veya line-in moduna ayarlandığından emin olun.

## Bluetooth cihazı hakkında

### Bluetooth özellikli bir cihazla bağlantı kurulduktan sonra ses kalitesi kötü oluyor.

- Bluetooth alımı zayıftır: Cihazı Bluetooth adaptörüne yaklaştırın veya cihaz ile adaptör ile arasındaki engelleri kaldırın.

### Cihazla bağlantı kurulmıyor.

- Cihazın Bluetooth fonksiyonu etkinleştirilmemiştir. Fonksiyonun nasıl

etkinleştirileceğiyle ilgili bilgi için cihazın kullanım kılavuzuna bakın.

- Adaptör zaten Bluetooth özellikli başka bir cihazla bağlantı kurmuştur. Bu cihazın bağlantısını kesin ve tekrar deneyin.
- Bluetooth özellikli cihaz, eşleştirme geçmişinden silinebilir. Yeniden eşleştirmek için aşağıdaki adımları izleyin:
  - 1) Ürünün (AEA200) fişini prizden çekin ve ardından yeniden takın.
  - 2) Bluetooth özellikli cihazınızın kurulum menüsünde **'bu cihazı unut'** öğesini seçin, ardından tekrar eşleştirmek için **[Philips BT]** seçeneğini belirleyin.

#### **Eşleştirilen cihaz, sürekli olarak bağlantı bağlantı kesiyor.**

- Bluetooth alımı zayıftır. Cihazı Bluetooth adaptörüne yaklaştırın veya cihaz ile adaptör arasındaki engelleri kaldırın.
- Bazı cihazlarda, Bluetooth bağlantısı güç tasarrufu özelliği gereği otomatik olarak devre dışı kalabilmektedir. Bu, sistemin anızlı olduğunu göstermez.

## 6 Bildirim

Cihaz üzerinde yapılan, Gibson Innovations tarafından açıkça onaylanmayan her türlü değişiklik, kullanıcının bu cihazı çalıştırma yetkisini geçersiz kılabılır .

# € 2150

Bu ürün, Avrupa Birliği radyo parazitli gereksinimlerine uygundur.

AB Uygunluk Bildiriminin Taşınabilir Belge Biçimi (PDF) sürümü bir kopyasına [www.philips.com/support](http://www.philips.com/support) adresinden ulaşılabilir.

## Geri dönüşüm



Ürününüz, geri dönüşüme tabi tutulabilen ve yeniden kullanılabilen, yüksek kalitede malzeme ve parçalardan tasarlanmış ve üretilmiştir. Üzerinde çarpı işaretli tekerlekli çöp kutusu işaretli etiket bulunması, söz konusu ürünün 2002/96/EC sayılı Avrupa Yönergesi kapsamında olduğu anlamına gelir.



Bu ürünü kesinlikle diğer evsel atıklarla birlikte atmayın. Lütfen, elektrikli ve elektronik ürünlerin ayrı toplanması ile ilgili yerel kurallara hakkında bilgi edinin. Eskiyen ürününüzün atık işlemlerinin doğru biçimde gerçekleştirilmesi, çevre ve insan sağlığı üzerinde olumsuz etkilere yol açılmasını önlemeye yardımcı olur.

### **Çevresel bilgiler**

Gereksiz tüm ambalaj malzemeleri çıkarılmıştır. Ambalajı üç malzemeye kolayca ayrılabilir şekilde yapmaya çalıştık: karton (kutu), polistiren

köpük (tampon) ve polietilen (torbalar, koruyucu köpük tabakası.)  
Sisteminiz, uzman bir firma tarafından parçalanması halinde geri dönüştürülebilecek ve kullanılabilir malzemelerden oluşmaktadır. Lütfen ambalaj malzemelerinin, tükenen pillerin ve eski donanımın atılmasında yerel yönetmeliklere uygun hareket edin. Bluetooth® markası ve logoları, Bluetooth SIG, Inc. şirketinin tescilli ticari markaları olup, Gibson Innovations tarafından lisans alınarak kullanılmaktadır.  
2013 © Gibson Innovations Limited. Tüm Teknik özellikler önceden bildirilmeksizin değiştirilebilir. Gibson, daha önceden gerekli tedarikleri sağlamak zorunda olmadan istediği zaman ürünleri değiştirme hakkını saklı tutmaktadır.





2016 © Gibson Innovations Limited. All rights reserved.  
This product has been manufactured by, and is sold under the responsibility of Gibson Innovations Ltd., and Gibson Innovations Ltd. is the warrantor in relation to this product.

Philips and the Philips Shield Emblem are registered trademarks of Koninklijke Philips N.V. and are used under license from Koninklijke Philips N.V.

